

PROGNOZA ODDZIAŁYWANIA NA ŚRODOWISKO
ustaleń projektu miejscowego planu zagospodarowania przestrzennego gminy
Szczecinek dla części obrębu Sitno

OPRACOWANIE:
E-Projekt Karol Jaworski

Drawsko Pomorskie, 2024 r.

SPIS TREŚCI

1 PRZEDMIOT, CEL, METODA OPRACOWANIA	2
1.1 PRZEDMIOT I CEL PROGNOZY	2
1.2 METODA OPRACOWANIA	3
1.3 PODSTAWY PRAWNE, NA KTÓRYCH OPARTO PROGNOZĘ	4
1.4 ŹRÓDŁA INFORMACJI WYKORZYSTANE PRZY SPORZĄDZENIU PROGNOZY	6
2 ISTNIEJĄCY STAN ŚRODOWISKA ORAZ POTENCJALNE ZMIANY TEGO STANU W PRZYPADKU BRAKU REALIZACJI MIEJSCOWEGO PLANU ZAGOSPODAROWANIA PRZESTRZENNEGO GMINY SZCZECINEK DLA CZĘŚCI OBRĘBU SITNO	7
2.1 GŁÓWNE UWARUNKOWANIA ŚRODOWISKOWE	7
2.2 HYDROGRAFIA	10
2.3 SZATA ROŚLINNA	13
2.4 FAUNA	19
2.5 WARTOŚCI KULTUROWE	22
2.6 STAN ŚRODOWISKA	22
3 ANALIZA ISTNIEJĄCYCH PROBLEMÓW OCHRONY ŚRODOWISKA ISTOTNYCH Z PUNKTU WIDZENIA REALIZACJI PROJEKTU MIEJSCOWEGO PLANU ZAGOSPODAROWANIA PRZESTRZENNEGO, W SZCZEGÓLNOŚCI DOTYCZĄCYCH OBSZARÓW PODLEGAJĄCYCH OCHRONIE NA PODSTAWIE USTAWY O OCHRONIE PRZYRODY	34
4 CELE OCHRONY ŚRODOWISKA USTANOWIONE NA SZCZEBLU MIĘDZYNARODOWYM, WSPÓLNOTOWYM I KRAJOWYM, ISTOTNE Z PUNKTU WIDZENIA REALIZACJI MIEJSCOWEGO PLANU ZAGOSPODAROWANIA PRZESTRZENNEGO, ORAZ SPOSOBY, W JAKICH TE CELE I INNE PROBLEMY ŚRODOWISKA ZOSTAŁY UWZGLĘDNIONE PODCZAS OPRACOWYWANIA DOKUMENTU	37
5 ANALIZA PRZEWIDYWANYCH ZNACĄCYCH ODDZIAŁYWAŃ RÓŻNEGO RODZAJU NA POSZCZEGÓLNE KOMPONENTY ŚRODOWISKA PRZYRODNICZEGO I KULTUROWEGO	39
5.1 ZMIANY W ŚRODOWISKU WYNIKAJĄCE Z PROJEKTU PLANU	43
5.2 WPLYW USTALEŃ PROJEKTU PLANU NA POSZCZEGÓLNE KOMPONENTY ŚRODOWISKA	45
6 ROZWIĄZANIA MAJĄCE NA CELU ZAPOBIEGANIE, OGRANICZANIE LUB KOMPENSACJĘ PRZYRODNICZĄ NEGATYWNYCH ODDZIAŁYWAŃ NA ŚRODOWISKO, MOGĄCYCH BYĆ REZULTATEM REALIZACJI PROJEKTOWANEGO DOKUMENTU, W SZCZEGÓLNOŚCI NA CELE I PRZEDMIOT OCHRONY OBSZARU NATURA 2000 ORAZ INTEGRALNOŚĆ TEGO OBSZARU	55
7 PROPOZYCJE DOTYCZĄCE PRZEWIDYWANYCH METOD ANALIZY SKUTKÓW REALIZACJI POSTANOWIEŃ PROJEKTOWANEGO DOKUMENTU ORAZ CZĘSTOTLIWOŚCI JEJ PRZEPROWADZANIA	58
8 INFORMACJE O MOŻLIWYM TRANSGRANICZNYM ODDZIAŁYWANIU NA ŚRODOWISKO	59
9 STRESZCZENIE W JĘZYKU NIESPECJALISTYCZNYM	59
10 OŚWIADCZENIE, O KTÓRYM MOWA W ART. 74A UST. 2 USTAWY Z DNIA 3 PAŹDZIERNIKA 2008 R. O UDOSTĘPNIANIU INFORMACJI O ŚRODOWISKU I JEGO OCHRONIE, UDZIALE SPOŁECZEŃSTWA W OCHRONIE ŚRODOWISKA ORAZ O OCENACH ODDZIAŁYWANIA NA ŚRODOWISKO	63

1 PRZEDMIOT, CEL, METODA OPRACOWANIA

1.1 Przedmiot i cel prognozy

Przedmiotem opracowania jest prognoza oddziaływania na środowisko ustaleń projektu miejscowego planu zagospodarowania przestrzennego gminy Szczecinek dla części obrębu Sitno na podstawie uchwały Nr LXVII/783/2023 Rady Gminy Szczecinek z dnia 25 lipca 2023 r. w sprawie przystąpienia do sporządzenia miejscowego planu zagospodarowania przestrzennego Gminy Szczecinek dla części obrębu Sitno.

Prognoza oddziaływania na środowisko powstała jako realizacja zapisów ustawy o udostępnieniu informacji o środowisku i jego ochronie, udziale społeczeństwa w ochronie środowiska oraz o ocenach oddziaływania na środowisko, a także ustawy o planowaniu i zagospodarowaniu przestrzennym. Stanowi ona niezbędny załącznik do projektu miejscowego planu zagospodarowania przestrzennego (mpzp), która podlega opiniowaniu przez regionalnego dyrektora ochrony środowiska oraz organy państwowej inspekcji sanitarnej i wykładana jest razem z nim do publicznego wglądu.

Celem opracowania prognozy jest:

- wypełnienie wymogów ustawy o planowaniu i zagospodarowaniu przestrzennym oraz ustaw związanych z ochroną środowiska,
- określenie warunków lokalizacji, zagospodarowania terenu i procesu budowy, które spowodują, że podstawowe walory środowiska przyrodniczego nie ulegną zniszczeniu. Ponadto zagospodarowanie musi spełnić takie warunki, ażeby w procesie eksploatacji nie wystąpiły zjawiska niekorzystne dla człowieka i przyrody.

Przy opracowaniu prognozy kierowano się wytycznymi zawartymi w art. 51 ust. 2 ustawy z dnia 3 października 2008 r. o udostępnianiu informacji o środowisku i jego ochronie, udziale społeczeństwa w ochronie środowiska oraz o ocenach oddziaływania na środowisko, zgodnie z którym prognoza ta powinna:

1. zawierać:

- informacje o zawartości, głównych celach projektowanego dokumentu oraz jego powiązaniach z innymi dokumentami,
- informacje o metodach zastosowanych przy sporządzaniu prognozy,
- propozycje dotyczące przewidywanych metod analizy skutków realizacji postanowień projektowanego dokumentu oraz częstotliwości jej przeprowadzania,
- informacje o możliwym transgranicznym oddziaływaniu na środowisko,
- streszczenie sporządzone w języku niespecjalistycznym;

2. określać, analizować i oceniać:

- istniejący stan środowiska oraz potencjalne zmiany tego stanu w przypadku braku realizacji projektowanego dokumentu,
- stan środowiska na obszarach objętych przewidywanym znaczącym oddziaływaniem,

- istniejące problemy ochrony środowiska istotne z punktu widzenia realizacji projektowanego dokumentu, w szczególności dotyczące obszarów podlegających ochronie na podstawie ustawy z dnia 16 kwietnia 2004 r. o ochronie przyrody,
- cele ochrony środowiska ustanowione na szczeblu międzynarodowym, wspólnotowym i krajowym, istotne z punktu widzenia projektowanego dokumentu, oraz sposoby, w jakich te cele i inne problemy środowiska zostały uwzględnione podczas opracowywania dokumentu,
- przewidywane znaczące oddziaływania, w tym oddziaływania bezpośrednie, pośrednie, wtórne, skumulowane, krótkoterminowe, średnioterminowe i długoterminowe, stałe i chwilowe oraz pozytywne i negatywne, na cele i przedmiot ochrony obszaru Natura 2000 oraz integralność tego obszaru, a także na środowisko, a w szczególności na: różnorodność biologiczną, ludzi, zwierzęta, rośliny, wodę, powietrze, powierzchnię ziemi, krajobraz, klimat, zasoby naturalne, zabytki, dobra materialne, z uwzględnieniem zależności między tymi elementami środowiska i między oddziaływaniami na te elementy;

oraz

3. przedstawiać:

- rozwiązania mające na celu zapobieganie, ograniczanie lub kompensację przyrodniczą negatywnych oddziaływań na środowisko, mogących być rezultatem realizacji projektowanego dokumentu, w szczególności na cele i przedmiot ochrony obszaru Natura 2000 oraz integralność tego obszaru,
- biorąc pod uwagę cele i geograficzny zasięg dokumentu oraz cele i przedmiot ochrony obszaru Natura 2000 oraz integralność tego obszaru – rozwiązania alternatywne do rozwiązań zawartych w projektowanym dokumencie wraz z uzasadnieniem ich wyboru oraz opis metod dokonania oceny prowadzącej do tego wyboru albo wyjaśnienie braku rozwiązań alternatywnych, w tym wskazania napotkanych trudności wynikających z niedostatków techniki lub luk we współczesnej wiedzy.

1.2 Metoda opracowania

Informacje zawarte w niniejszej prognozie oddziaływania na środowisko, zostały opracowane stosownie do stanu współczesnej wiedzy i metod oceny oraz zostały dostosowane do zawartości i stopnia szczegółowości projektowanych ustaleń planu oraz etapu przyjęcia tego dokumentu w procesie opracowywania projektów dokumentów powiązanych z projektowanym planem.

Podczas opracowywania prognozy dokonano:

- określenia stanu środowiska na podstawie obserwacji terenowych oraz analizy materiałów archiwalnych,
- analizy i oceny przydatności terenów pod względem planowanych funkcji terenu oraz ich oddziaływań na środowisko,
- oceny potencjalnych zagrożeń środowiska, istotnych z punktu widzenia projektowanych zmian oraz wpływ zapisów ustaleń projektu planu na funkcjonowanie środowiska.

Analizami objęto obszar planu wraz z terenami sąsiednimi, w zakresie umożliwiającym rzetelne wnioskowanie co do wpływu projektowanego przeznaczenia terenów na środowisko.

1.3 Podstawy prawne, na których oparto prognozę

- Ustawa z dnia 27 kwietnia 2001 r. Prawo ochrony środowiska (Dz.U. z 2022 r. poz. 2556 ze zm.),
- Ustawa z dnia 16 kwietnia 2004 r. o ochronie przyrody (Dz. U. 2023 r. poz. 1336 ze zm.),
- Ustawa z dnia 3 października 2008 r. o udostępnianiu informacji o środowisku i jego ochronie, udziale społeczeństwa w ochronie środowiska oraz o ocenach oddziaływania na środowisko (Dz. U. z 2023 r. poz. 1094 ze zm.),
- Ustawa z dnia 27 marca 2003 r. o planowaniu i zagospodarowaniu przestrzennym (Dz. U. z 2023 r. poz. 977 ze zm.),
- Ustawa z dnia 28 września 1991 r. o lasach (Dz. U. z 2023 r. poz. 1356 ze zm.),
- Ustawa z dnia 3 lutego 1995 r. o ochronie gruntów rolnych i leśnych (Dz. U. z 2022 r. poz. 2409),
- Ustawa z dnia 14 grudnia 2012 r. o odpadach (Dz. U. z 2023 r. poz. 1587 ze zm.),
- Ustawa z dnia 9 czerwca 2011 r. Prawo geologiczne i górnicze (Dz. U. z 2023 r. poz. 633 ze zm.),
- Ustawa z dnia 20 lipca 2017 r. Prawo wodne (Dz. U. z 2023 r. poz. 1478 ze zm.),
- Ustawa z dnia 10 kwietnia 1997 r. Prawo energetyczne (Dz.U. z 2022 r. poz.1385 ze zm.),
- Ustawa z dnia 13 września 1996 r. o utrzymaniu czystości i porządku w gminach (Dz.U. z 2023 r. poz. 1469 ze zm.),
- Rozporządzenie Ministra Rozwoju z dnia 29 stycznia 2016 r. w sprawie rodzajów i ilości znajdujących się w zakładzie substancji niebezpiecznych, decydujących o zaliczeniu zakładu do zakładu o zwiększonym lub dużym ryzyku wystąpienia poważnej awarii przemysłowej (Dz. U. z 2016 r. poz. 138),
- Rozporządzenie Rady Ministrów z dnia 26 września 2019 r. w sprawie przedsięwzięć mogących znacząco oddziaływać na środowisko (Dz. U. z 2019 r. poz.1839 ze zm.),
- Rozporządzenie Ministra Środowiska z dnia 12 stycznia 2011 r. w sprawie obszarów specjalnej ochrony ptaków (Dz. U. Nr 25, poz. 133 ze zm.),
- Rozporządzenie Ministra Środowiska z dnia 9 października 2014 r. w sprawie ochrony gatunkowej roślin (Dz. U. z 2014 r., poz. 1409),
- Rozporządzenie Ministra Środowiska z dnia 9 października 2014 r. w sprawie ochrony gatunkowej grzybów (Dz. U. z 2014 r., poz. 1408),
- Rozporządzenie Ministra Środowiska z dnia 16 grudnia 2016 r. w sprawie ochrony gatunkowej zwierząt (Dz. U. z 2022 r., poz. 2380),
- Rozporządzenie Ministra Środowiska z dnia 13 kwietnia 2010 r. w sprawie siedlisk przyrodniczych oraz gatunków będących przedmiotem zainteresowania Wspólnoty, a także kryteriów wyboru obszarów kwalifikujących się do uznania lub wyznaczenia jako obszary Natura 2000 (Dz. U. z 2014 r. poz. 1713),
- Rozporządzenie Ministra Środowiska z dnia 14 czerwca 2007 r. w sprawie dopuszczalnych poziomów hałasu w środowisku (Dz. U. z 2014 r., poz. 112),

- Rozporządzenie Ministra Środowiska z dnia 24 sierpnia 2012 r. w sprawie poziomów niektórych substancji w powietrzu (t.j. Dz. U. z 2021 r. poz. 845).
- Rozporządzenie Ministra Transportu, Budownictwa i Gospodarki Morskiej z dnia 25 kwietnia 2012 r. w sprawie ustalania geotechnicznych warunków posadawiania obiektów budowlanych (Dz. U. z 2012 r. poz. 463),
- Rozporządzeniu Ministra Zdrowia z dnia 17 grudnia 2019 r. w sprawie dopuszczalnych poziomów pól elektromagnetycznych w środowisku (Dz. U. poz. 2448),
- Rozporządzeniem Ministra Klimatu i Środowiska z dnia 15 grudnia 2020 r. w sprawie zakresu i sposobu prowadzenia okresowych badań poziomów pól elektromagnetycznych w środowisku (Dz.U. poz. 2311),
- Rozporządzenie Ministra Klimatu z dnia 2 stycznia 2020 r. w sprawie katalogu odpadów (Dz. U. poz. 10),
- Dyrektywy Parlamentu Europejskiego i Rady 2009/147/WE z dnia 30 listopada 2009 r. w sprawie ochrony dzikiego ptactwa (wersja ujednolicona),
- Uchwała Nr XXXII/375/09 Sejmiku Województwa Zachodniopomorskiego z dnia 15 września 2009 r. w sprawie obszarów chronionego krajobrazu (Dz. Urz. Woj. Zach. z 2021 r. poz. 2091).

1.4 Źródła informacji wykorzystane przy sporządzeniu prognozy

- Geografia fizyczna Polski, Kondracki J., PWN, Warszawa, 1998,
- Geneza, analiza i klasyfikacja gleb, Drzymała S., Maszner P., Mocek A., AR Poznań, 1997,
- Mapa hydrograficzna Polski w skali 1:50 000, wraz z komentarzem;
- Mapa sozologiczna Polski w skali 1:50 000,
- Mapa topograficzna Polski w skali 1:10 000,
- Program ochrony środowiska województwa zachodniopomorskiego na lata 2016-2020 z perspektywą do 2024, Szczecin 2016 r.,
- Stan środowiska w województwie zachodniopomorskim. Raport 2020. WIOŚ Szczecin,
- Strategia Rozwoju Województwa Zachodniopomorskiego,
- Waloryzacja przyrodnicza województwa zachodniopomorskiego,
- Waloryzacja przyrodnicza gminy Szczecinek, Szczecin, 2004,
- Program ochrony środowiska dla gminy Szczecinek na lata 2016-2019 z perspektywą do roku 2023, Szczecinek, 2016 r.;
- Wartości kulturowe gminy wiejskiej Szczecinek, ROBIDZ w Szczecinie Szczecin, 2003 r.;
- Gminna Ewidencja Zabytków Gminy Szczecinek, 2017 r.;
- Strategia rozwoju Gminy Szczecinek na lata 2015-2025, Gdańsk 2015;
- Lokalny program rewitalizacji gminy Szczecinek na lata 2017-2023;
- Studium uwarunkowań i kierunków zagospodarowania przestrzennego gminy Szczecinek,
- Opracowanie ekofizjograficzne do projektu miejscowego planu zagospodarowania przestrzennego gminy Szczecinek dla części obrębu Sitno,
- Wizja w terenie.

2 ISTNIEJĄCY STAN ŚRODOWISKA ORAZ POTENCJALNE ZMIANY TEGO STANU W PRZYPADKU BRAKU REALIZACJI MIEJSCOWEGO PLANU ZAGOSPODAROWANIA PRZESTRZENNEGO GMINY SZCZECINEK DLA CZĘŚCI OBRĘBU SITNO

2.1 Główne uwarunkowania środowiskowe

2.1.1 Położenie terenu

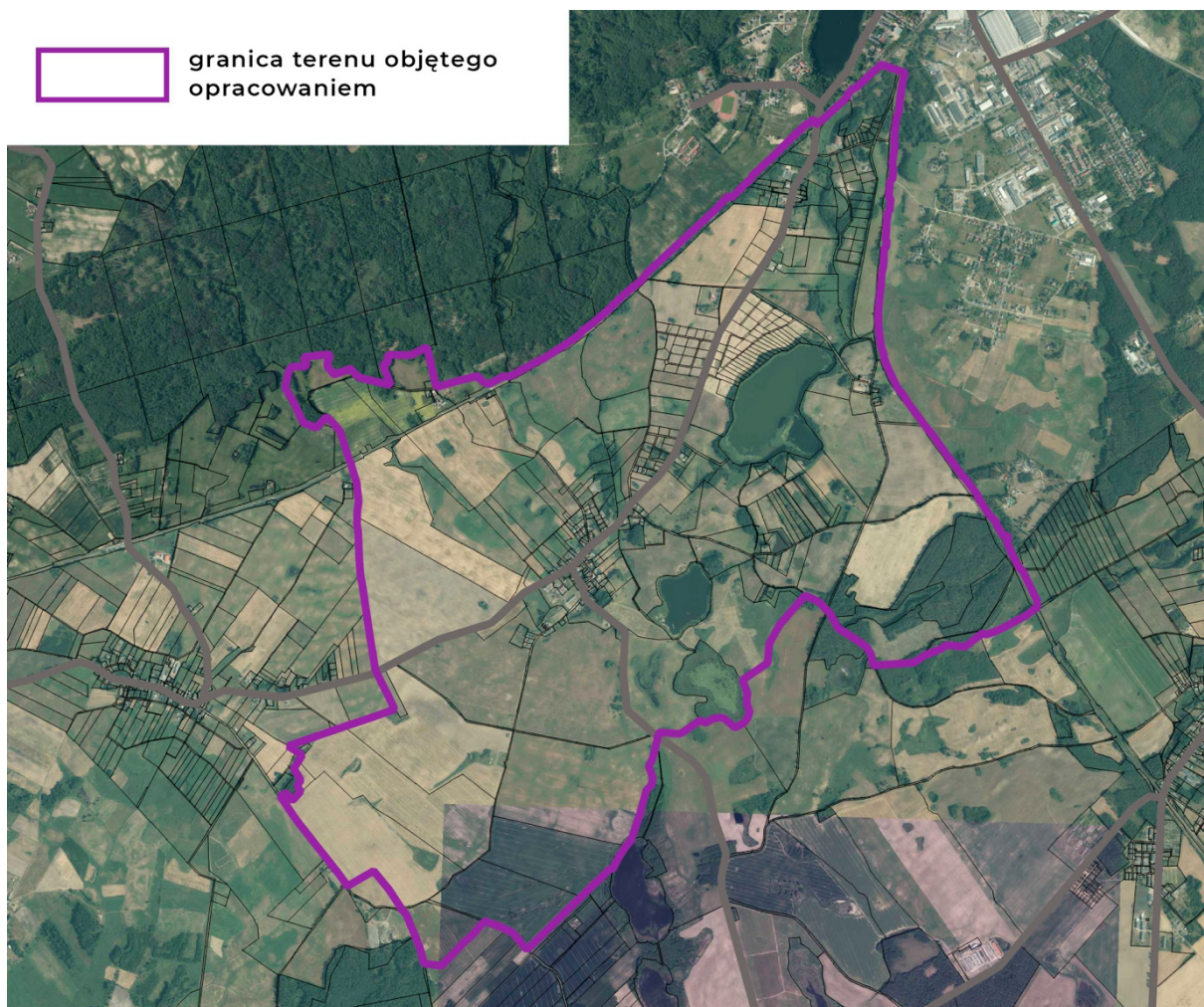
Niniejsza prognoza oddziaływania na środowisko dotyczy obszaru określonego w uchwale Nr LXVII/783/2023 Rady Gminy Szczecinek z dnia 25 lipca 2023 r. w sprawie przystąpienia do sporządzenia miejscowego planu zagospodarowania przestrzennego Gminy Szczecinek dla części obrębu Sitno.

Obszar objęty opracowaniem obejmuje teren miejscowości Sitno położonej w ciągu drogi nr 20 wraz z terenami przyległymi.

Niniejszy projekt miejscowego planu ma na celu zmianę przeznaczenie nowych terenów rolniczych, przeznaczonych w Studium uwarunkowań i kierunków zagospodarowania przestrzennego Gminy Szczecinek, przyjętego uchwałą Nr LXVII/778/2023 Rady Gminy Szczecinek z dnia 25 lipca 2023 r. na tereny elektrowni słonecznych - PEF; tereny zabudowy letniskowej lub rekreacji indywidualnej oznaczone symbolami 1ML i 3ML, tereny usług turystyki oznaczone symbolami 1UT i 2UT, tereny zabudowy mieszkaniowej jednorodzinnej 5MN, 6MN i część terenu 8MN oraz następujące tereny zabudowy mieszkaniowej jednorodzinnej lub usług: część terenu 3MN-U; część terenu 5MN-U; teren 7MN-U; część terenu 11MN-U; teren 12MN-U, część terenu 13MN-U; teren 15MN-U; teren 16MN-U; teren 17MN-U; teren 18MN-U; teren 19MN-U; teren 22MN-U; teren 23MN-U i część terenu 26MN-U.

Większość terenów jest objęta ustaleniami miejscowego planu zagospodarowania przestrzennego Gminy Szczecinek, uchwałą Nr VIII/53/2007 z dnia 27 kwietnia 2007 r. (Dz. Urz. Woj. Zach. z dnia 28 czerwca 2007 r. Nr 78 poz. 1240 ze zm.).

Niniejszy projekt planu modyfikuje ustalenia w zakresie dostosowania dokumentu do obowiązującego Rozporządzenia Ministra Rozwoju i Technologii z dnia 17 grudnia 2021 r. w sprawie wymaganego zakresu projektu miejscowego planu zagospodarowania przestrzennego (Dz. U. z 2021 r., poz. 2404).



Źródło: https://mapy.geoportal.gov.pl/imap/lmgp_2.html?gpmaz=gp0

2.1.2 Zawartość i główne cele dokumentu

Projekt uchwały w sprawie miejscowego planu zagospodarowania przestrzennego zawiera regulacje funkcjonalno-prawne, zarówno ogólne jak i szczegółowe, dla poszczególnych terenów, będących przedmiotem planu. Celem opracowania planu jest zmiana przeznaczenia terenów pełniących obecnie funkcje rolnicze na funkcje zabudowy mieszkaniowej, usługowej i produkcyjnej, właściwe z punktu widzenia rozwoju struktury funkcjonalno-przestrzennej gminy.

Ustalenia ogólne projektu planu określają:

- przeznaczenie terenów
- zasady ochrony i kształtowania ładu przestrzennego,
- zasady ochrony środowiska, przyrody i krajobrazu kulturowego,
- zasady ochrony dziedzictwa kulturowego i zabytków,
- zasady i warunki scalania i podziału nieruchomości,
- szczególnych warunków zagospodarowania terenów oraz ograniczenia w ich użytkowaniu,
- zasad modernizacji, rozbudowy i budowy systemów komunikacji i infrastruktury technicznej,
- sposobów i terminów tymczasowego zagospodarowania i użytkowania terenów.

Ustalenia szczegółowe projektu planu dla poszczególnych terenów dotyczą parametrów i wskaźników kształtowania zabudowy oraz zagospodarowania terenu w następujących grupach:

- przeznaczenie terenów,
- zasady i warunki podziału nieruchomości,
- warunki zabudowy i zasady zagospodarowania terenu,
- zasady obsługi w zakresie komunikacji i infrastruktury technicznej,
- ochrona przyrody,
- ochrona zabytków,
- stawka procentowej od wzrostu wartości nieruchomości.
- Na terenie objętym opracowaniem przewiduje się rozwój następujących funkcji:
 - MN – teren zabudowy mieszkaniowej jednorodzinnej;
 - ML – teren zabudowy letniskowej lub rekreacji indywidualnej;
 - U – teren usług;
 - UT – teren usług turystyki;
 - UR – teren usług kultu religijnego;
 - RZ – teren zabudowy związanej z rolnictwem;
 - RZM – teren zabudowy zagrodowej;
 - PEF – teren elektrowni słonecznej;
 - CZ – teren cmentarza zamkniętego;
 - ZP – teren zieleni urządzonej;
 - L – teren lasu;
 - ZD – teren ogrodów działkowych;
 - WS – teren wód powierzchniowych śródlądowych;
 - IW – teren wodociągów;
 - IG – teren gazownictwa;
 - KKK – teren komunikacji kolejowej;
 - KDG – teren drogi głównej;
 - KDZ – teren drogi zbiorczej;
 - KDD – teren drogi dojazdowej;
 - KR – teren komunikacji drogowej wewnętrznej.

2.1.3 Powiązania projektu planu z innymi dokumentami

Na sposób rozwiązywania zagadnień przestrzennych obszaru objętego projektem mpzp znaczący wpływ wywierają przyjęte przez Radę Gminy dokumenty o charakterze strategicznym, w szczególności Studium uwarunkowań i kierunków zagospodarowania przestrzennego gminy Szczecinek.

Studium jest podstawowym dokumentem określającym politykę przestrzenną gminy w zakresie m.in. uwarunkowań i rozwoju przestrzennego, ochrony środowiska, gospodarki komunalnej i ogółu procesów społeczno-gospodarczych.

Projekt miejscowego planu jest zgodny z ustaleniami Studium uwarunkowań i kierunków zagospodarowania przestrzennego Gminy Szczecinek, przyjętego uchwałą Nr LXVII/778/2023 Rady Gminy Szczecinek z dnia 25 lipca 2023 r.

2.1.4 Geologia. Geomorfologia

Obszar gminy Szczecinek pokrywają głównie utwory czwartorzędowe plejstoceniowe w postaci glin, zwałowych, piasków, żwirów, mułków, iłów itp. oraz utwory holoceniowe piaski, namuły, mady wyścielające dna dolin rzecznych i jeziornych, a także torfy. Powszechnie występujące piaski i żwiry tworzą rozległe powierzchnie sandrowe związane z kolejnymi etapami recesji lądolodu fazy pomorskiej. Geomorfologicznie teren ten stanowi fragment płata sandrowego, utworzonego przez wody fluwioglacjalne podczas deglacjacji lądolodu stadiału głównego zlodowacenia północnopolskiego.

Pod względem fizyczno-geograficznego podziału Polski wg Kondrackiego tereny objęte projektem planu są położone w prowincji Niż Środkowoeuropejskiego (31) podprowincji Pobrzeża Południowobałtyckiego (314-316) makroregionie Pojezierze Południowopomorskie (314.6-7) mezoregionie Pojezierza Szczecineckiego (314.66). Mezoregion Pojezierze Szczecineckie – jest mezoregionem o charakterze moreny dennej, położonej na zewnątrz moren czołowych fazy pomorskiej. Całkowita powierzchnia mezoregionu należącego do makroregionu Pojezierza Południowopomorskiego wynosi 834 km². Największym spośród występujących jezior jest Pile, z którego wypływa dopływ Gwdy – Piławka.

Na terenie objętym opracowaniem znajdują się utwory czwartorzędowe zlodowacenia północnopolskiego, od północy teren położony jest na piaskach, mułkach, iłach i gytiach jeziornych (obejmuje teren wokół dopływu spod Lipnicy i jeziora Lipno), które przechodzą w gliny zwałowe i ich zwietrzliny oraz piaski i żwiry lodowcowe. Środkowa część terenu wokół dopływu spod Sitna położona jest na piaskach, żwirach, madach rzecznych oraz torfach i namulach.

Wykształciły się tu gleby brunatne wylugowane i kwaśne, kompleksu żytniego dobrego oraz enklawy kompleksu żytniego bardzo dobrego oraz gleby torfowe i torfowo-mułowe kompleksu użytków zielonych średnich i bardzo słabych i słabych.

2.1.4.1 Złoża surowców

Na terenie objętym opracowaniem nie występują złoża surowców.

2.2 Hydrografia

Wody podziemne i gruntowe

Północne tereny objęte opracowaniem położone są w zasięgu GZWP nr 126 – Zbiornik Szczecinek. Główny Zbiornik Wód Podziemnych Nr 126 jest dużym pod względem zasięgu obszarem wodonośnym, zajmującym również teren gminy Szczecinek, a także większą część powiatu szczecineckiego. Ustanowiony na GZWP 126 obszar OWO (obszar o reżimie wysokiej ochrony) nie sięga jednak terytorialnie granicom gminy i powiatu.

Zasoby wód podziemnych kształtują się w przedziale 50-350 m³/dobę/km². Wody te zalegają średnio na głębokości 15-50 m ppt w części północnej i wschodniej gminy oraz na głębokości 50-100 m ppt w części zachodniej i południowej. W obrębie utworów czwartorzędowych występują dwa poziomy wodonośne: gruntowy i wgłębny (międzyglinowy i podglinowy). Poziomy wodonośne rozdzielone są

iłami i mułkami zastoiskowymi o miąższości do ok. 30 m. Poziom gruntowy występuje głównie w obrębie dolin rzecznych. Wody poziomu trzeciorzędowego występują w piaskach wodonośnych z nakładem nieprzepuszczalnych iłów lub słabo przepuszczalnych glin morenowych, na głębokości od 60 do 100 m. Poziom ten zasilany jest w drodze przesączania z nadległych poziomów.

Do wód podziemnych zaliczane są także wody gruntowe, które charakterem i głębokością występowania odzwierciedlają cechy konfiguracyjne terenu oraz budowę geologiczną jego podłoża. Stan poziomu wód gruntowych uzależniony jest przede wszystkim od ilości opadów, dlatego też jego wzrost odnotowuje się szczególnie w okresie wiosennym podczas roztopów pokrywy śniegowej, oraz wzmożonych opadów atmosferycznych. Skład chemiczny wód gruntowych jest efektem oddziaływania opadów atmosferycznych, litologii, czasu krążenia, sytuacji morfologicznej oraz użytkowania terenu.

Strefa występowania wód gruntowych znajduje się na głębokości powyżej 2 m ppt, miejscowo wzdłuż rzek i cieków wodnych poniżej 1 m ppt. Średnie roczne amplitudy wahań zwierciadła wody kształtują się na ogół od 0,5 – 3 m.

Obszar opracowania położony jest w zasięgu jednolitych części wód podziemnych (JCWPd) nr 26.¹

Wody powierzchniowe

Teren opracowania znajduje się w następujących zlewniach elementarnych:

- dopływ spod Lipnicy,
- zlewni jeziora Wilczkowo,
- dopływu spod Sitna do jez. Wilczkowo,
- dopływ spod Sitna,
- dopływ z jeziora Jelonek,
- zlewni jeziora Remierzewo.

Teren **1WS** to jezioro Kopiel.

Teren **2WS** to jezioro Rybno i jezioro Rokitno.

Teren **4WS** to zbiornik wodny bez nazwy.

Teren **5WS** to zbiornik wodny bez nazwy.

Teren **6WS** to jezioro Lipno.

Teren **7WS** to dopływ spod Lipnicy.

Tereny oznaczone **3WS, 8WS, 9WS, 10WS, 11WS i 12WS** to dopływ spod Sitna.

Na terenie opracowania znajdują się także stawy rybne na terenie **18RZ** oraz rowy melioracyjne.

W przypadku braku realizacji projektowanego dokumentu nie przewiduje się pogorszenia stanu czystości i jakości wód powierzchniowych i podziemnych.

2.2.1 Klimat

Gmina Szczecinek pod względem regionalizacji klimatycznej położone jest w Dzielnicy Klimatycznej Pomorskiej, której klimat charakteryzuje się stosunkowo chłodnym latem i dość łagodną zimą.

¹ <http://mjpgp.gios.gov.pl>

Warunki klimatyczne panujące na terenie gminy należą do umiarkowanych i w dużej mierze uwarunkowane są wpływami mas powietrza polarno-morskiego i polarno-kontynentalnego, o przewadze wiatrów zachodnich, północno-zachodnich i północnych. Charakteryzuje go duża wilgotność powietrza. Przeciętna roczna temperatura na tym terenie wynosi ok. 8,8 °C przy przeciętnej temp. miesiąca najcieplejszego (lipiec) od 18,4 do 19°C, a najchłodniejszego (styczeń) ok. - 0,2- 0,8°C. Przeciętna temperatura okresu maj - lipiec mieści się w przedziale 12,7-17,7 °C. Roczna suma opadów osiąga wartość w granicach 549-714 mm. Najmniej opadów notuje się w kwietniu a najwięcej w lipcu i sierpniu. W okresie letnim i jesiennym dominują wiatry z kierunku zachodniego, natomiast zimą przeważają wiatry południowo-zachodnie. Liczba dni z przymrozkami od 66 do 77. Zaleganie pokrywy śnieżnej 28-40 dni, choć zdarzają się zimy zupełnie bezśnieżne. Średnia liczba dni pochmurnych 98-108. Średnie ciśnienie atmosferyczne to 1008 hPa.

Tabela 1. Zestawienie uśrednionych danych klimatycznych dla regionu Pojezierza Drawskiego wg. Normy Klimatyczne 1991-2020²

Parametr	Pojezierze Drawskie
Średnia dobowa temperatura powietrza	8,8
Średnia minimalna temperatura powietrza	4,4-4,7
Średnia maksymalna temperatura powietrza	13,1-13,3
Liczba dni z temperaturą maksymalną poniżej 0° C	21-24
Liczba dni z temperaturą minimalną powyżej 0° C	100-102
Liczba dni z temperaturą maksymalną powyżej 25°C	35-45
Liczba dni z temperaturą maksymalną powyżej 35°C	0,4-0,6
Liczba dni z przymrozkami	66-77
Roczna suma opadu (mm)	549-714
Suma opadów atmosferycznych w okresie V-VII(mm)	251-286
Liczba dni z pokrywą śnieżną	28-40
Średnia liczba dni pochmurnych	98-108
Średnia liczba dni pogodnych	39-97

Teren Gminy Szczecinek nie wykazuje znacznych dysproporcji w lokalnych warunkach klimatycznych. Pewne różnice klimatyczne zaznaczają się okresowo na terenach wysoczyznowych oraz większych dolin rzecznych i okolicach jezior. W rejonie dolin rzecznych okresowo zalegają chłodniejsze masy powietrza o zwiększonej wilgotności oraz częściej występują przygruntowe przymrozki. Doliny rzeczne pełnią, więc okresowo rolę korytarzy umożliwiających spływ chłodnego powietrza.

Zjawiska podwyższonej wilgotności powietrza oraz większej częstotliwości występowania mgieł i zamglań towarzyszą również płytko występującym wodom gruntowym, podmokłościom, stawom i jeziorom.

² <https://klimat.imgw.pl/>

Pewien swoisty mikroklimat wprowadzają również kompleksy leśne rozproszone na terenie gminy, w postaci większych i mniejszych enklaw roślinnych. Cechuje je większa wilgotność powietrza, zacisność, zacienienie. Wpływają łagodząco na dobowe i roczne wahania temperatur.

Topoklimat

Istotną cechą lokalnego klimatu jest bardzo duża zmienność i nieregularność, uwarunkowana przede wszystkim rzeźbą terenu, ekspozycją, rodzajem pokrycia terenu oraz występowaniem wód powierzchniowych i terenów podmokłych.

Ze względu na morfologię na analizowanym obszarze występuje klimat wysoczyznowy występujący na terenach o niewielkim nachyleniu (nie przekraczającym 5°), charakteryzujący się dobrym nasłonecznieniem i przewietrzeniem, który na skutek modyfikacji wynikającej z pokrycia terenu bądź rzeźby.

W przypadku braku realizacji projektowanego dokumentu nie przewiduje się zmiany warunków klimatycznych.

2.3 Szata roślinna

Według regionalizacji geobotanicznej (Matuszkiewicz J. M. 2008 r.), gmina Szczecinek położona jest w następujących jednostkach:

- Prowincja Morze Bałtyckie
- Prowincja Środkowoeuropejska
- Podprowincja Południowobałtycka
- Dział Pomorski
 - Kraina Pojezierzy Środkowopomorskich
 - Okręg Drawsko-Szczecinecki
 - Podokręg Barwicki

Według potencjalnej mapy roślinności naturalnej Polski (J. M. Matuszkiewicz, 2008 r.), obszar objęty opracowaniem **znajduje się w grupie zbiorowisk żyzna buczyna niżowa z klasy *Querc-Fagetea*, rzędu *Fagetalia sylvaticae* i związku *Fagion sylvaticae***. Centrum rozmieszczenia znajduje się w zasięgu pomorskiego stadium zlodowacenia bałtyckiego na Pobreżach oraz na Pojezierzu Zachodnio- i Wschodniopomorskim. Zespół silnie związany z formami morenowymi, szczególnie z morenami dennymi; największe obszary siedliskowe tego zespołu występują na wysoczyznach morenowych falistych i płaskich z glinami zwałowymi na powierzchni, w nieco mniejszym stopniu na wałach morenowych strefy marginalnej, z piaszczysto-żwirowo-gliniastym podłożem. Poza zasięgiem zlodowacenia bałtyckiego lokuje się on wyniesieniach morenowych, im dalej od głównego obszaru występowania, tym bardziej ogranicza się on do najwyższych wzniesień w regionach. Drzewostan zdominowany przez buka, z domieszką dębu bezszypułkowego, graba i jaworu. Warstwa krzewów słabo wykształcona, najczęściej składająca się z podrostu bukowego. Runo z udziałem perlówki jednokwiatowej (gatunek charakterystyczny), żywca cebulkowego (gatunek charakterystyczny), przytulii (marzanki) wonnej (gatunek charakterystyczny), gajowca żółtego, zawilca gajowego, wiechliny gajowej,

prosownicy rozpierzchłej i kostrzewy leśnej. W postaciach ubogich występuje śmiałek pogięty, a w żyznych – kokorycz pusta, czosnek niedźwiedzi, zawilec gajowy i ziarnopłon wiosenny. Warstwa porostowo-mszysta zwykle słabo rozwinięta z udziałem żurawca falistego, dzióbkwca Zetterstedta i płonnika strojnego.

Roślinność rzeczywista

Obszar projektu planu obejmuje następujące tereny wód powierzchniowych śródlądowych: teren 1WS to jezioro Kopiel, 2WS to jezioro Rybno i jezioro Rokitno, 4WS to zbiornik wodny bez nazwy, 5WS to zbiornik wodny bez nazwy, 6WS to jezioro Lipno. Teren 7WS to dopływ spod Lipnicy. Tereny oznaczone 3WS, 8WS, 9WS, 10WS, 11WS i 12WS to dopływ spod Sitna. Wzdłuż rowów melioracyjnych znajdują się łożowiska *Salicetum pentandro-cinereae* złożone z różnych gatunków wierzby. Pojedyncze zadrzewienia głównie klonu pospolitego *Acer platanoides* i topoli osiki *Populus tremula* L.

Jeziora Lipno, Rybno, Rokitno i Kopiel to chronione siedliska przyrodnicze kod 3150 - starorzecza i inne naturalne, eutroficzne zbiorniki wodne – siedlisko obejmuje swoim zasięgiem naturalne i mezotroficzne jeziora oraz odcięte fragmenty koryt rzecznych, tzw. starorzecza. Charakterystycznymi fitocenozy siedliska są: *Potametum pectinati*, *Najadetum intermediae*, *Ranunculetum circinati*, *Elodeetum canadensis*, *Ceratophyllum demersi*, *Myriophyllum spicati*, *Potametum lucentis*, *Potametum perfoliati*, *Hippuridetum submersae*, *Hydrocharitetum morsus-ranae*, *Potametum natantis*, *Myriophyllum verticillati*, *Nupharo-Nymphaeetum albae*, *Nymphaeetum candidae*, *Polygonetum natantis*. Formacje roślinności pływającej na powierzchni zbiorników wodnych, nie zakorzenionej na dnie tzw. pleustofitów reprezentują fitocenozy: *Lemnetum gibbae*, *Spirodeletum polyrhizae*, *Lemnetum trisulcae*, rzadziej *Lemno minoris-Salvinietum natantis* oraz zespoły wątrobowców wodnych *Riccicarpetum natantis* i *Riccietum fluitantis*.

Projekt planu obejmuje tereny oznaczone jako lasy. Są to bory mieszane świeże. Wokół jezior są to lasy z dominacją olchy, jesionu i grabu. Na pozostałych terenach dominują lasy sosnowe i brzożowe.

Wzdłuż poboczy dróg dominuje klon pospolity *Acer platanoides* oraz lipa drobnolistna *Tilia cordata*. Na ścieżkach, przydrożach, poboczach dominuje zespół *Lolio-Plantaginetum*, budowany przez niskie byliny i rośliny jednoroczne, charakterystyczne dla zbiorowisk dywanowych, m.in.: rumianek bezpromieniowy *Matricaria discoidea*, wiechlina roczna *Poa annua* i babka zwyczajna *Plantago maior*.

W miejscach silnie wydeptywanych występują rośliny ze związku *Polygonion avicularis*. Na miedzach i przydrożach stwierdzono występowanie pospolitych gatunków łąkowych, polnych i ruderalnych, takich jak: bylica piołun *Artemisia absinthium*, bylica pospolita *Artemisia vulgaris*, babka lancetowata, *Plantago lanceolata*, szczaw polny *Rumex acetosella*, igrzyca przyziemna *Danthonia decumbens*, ostrożeń polny *Cirsium arvense*, sit chudy *Juncus tenuis*, świerzbica polna *Knautia arvensis*, nostryk biały *Melilotus albus*, niezapominajka polna *Myosotis arvensis*, koniczyna polna *Trifolium arvense*, koniczyna biała *Trifolium repens*, krwawnik pospolity *Achillea millefolium*, dziurawiec zwyczajny *Hypericum perforatum*, pokrzywa zwyczajna *Urtica dioica*, łopian pajęczynowaty *Arctium tomentosum*, pasternak zwyczajny *Pastinaca sativa*, marchew zwyczajna *Daucus carota*, stulicha psia *Descurainia sophia*, Inica pospolita *Linaria vulgaris*, ślaz dziki *Malva sylvestris*, bniec biały *Silene*

latifolia, jaskier ostry *Ranunculus acris*, cykoria podróżnik *Cichorium intybus*, pszonak drobnokwiatowy *Erysimum cheiranthoides*, nostrzyk żółty *Melilotus officinalis*, lucerna nerkowata *Medicago lupulina* oraz starzec zwyczajny *Senecio vulgaris*.

Na obszarze opracowania znajdują się istniejące tereny zabudowy zagrodowej - RZM oraz tereny zabudowy związanej z rolnictwem - RZ. Na tych terenach znajduje się roślinność charakterystyczna dla terenów ugorowanych, którą można zaliczyć do klasy *Stellarietea mediae* jest to zbiorowisko pól uprawnych i terenów ruderalnych z dominacją perzu właściwego *Agropyron repens*, poziewnika szorstkiego *Galeopsis tetrahit* i pachnotki zwyczajnej *Perilla frutescens*. Jest to zbiorowisko jedno- i dwuletnich chwastów, roślin towarzyszących uprawom roślin okopowych i ogrodowych, zbożowych i lnu, także występujące na terenach ruderalnych. W obniżeniach terenów znajdują się łożowiska z przewagą wierzby szarej charakterystyczne dla zespołu *Salicetum pentandro-cinereae*.

Roślinność rzeczywista na terenach objętych opracowaniem

1. Tereny zagospodarowane lub przeznaczone do zagospodarowania, na których obowiązują ustalenia miejscowego planu zagospodarowania przestrzennego Gminy Szczecinek, uchwała Nr VIII/53/2007 z dnia 27 kwietnia 2007 r. (Dz. Urz. Woj. Zach. z dnia 28 czerwca 2007 r. Nr 78 poz. 1240 ze zm.). **Niniejszy projekt planu jedynie dostosowuje dokument do obowiązującego Rozporządzenia Ministra Rozwoju i Technologii z dnia 17 grudnia 2021 r. w sprawie wymaganego zakresu projektu miejscowego planu zagospodarowania przestrzennego (Dz. U. z 2021 r., poz. 2404):**

- **teren 1MN** - teren zabudowany - zabudowa mieszkaniowa jednorodzinna,
- **teren 2MN** - teren odłogowany z pojedynczymi zadrzewieniami głównie brzozy,
- **teren 3MN** - teren zabudowany - zabudowa mieszkaniowa jednorodzinna,
- **teren 4MN** - teren zabudowany - zabudowa mieszkaniowa jednorodzinna,
- **teren 7MN** - teren zabudowany - zabudowa mieszkaniowa jednorodzinna,
- **część terenu 8MN** teren położony w granicach obszaru chronionego krajobrazu „Pojezierze Drawskie”, teren łąk z pojedynczymi zadrzewieniami,
- **teren 9MN** teren położony w granicach obszaru chronionego krajobrazu „Pojezierze Drawskie”, teren użytkowany rolniczo,
- **teren 10MN** teren użytkowany rolniczo ze zbiornikami wodnymi, od zachodu graniczy z dopływem spod Lipna,
- **teren 11MN** na północy zabudowa mieszkaniowa i zbiornik wodny, pozostały teren użytkowany rolniczo, w środkowej części zadrzewienia głównie brzozy i topoli, od wschodu graniczy z dopływem spod Lipna,
- **teren 1MN-U** od drogi Nr 20 teren zabudowany - zabudowa zagrodowa, zachodnia część terenu użytkowana rolniczo, w obniżeniach terenu znajdują się łożowiska z przewagą wierzby szarej charakterystyczne dla zespołu *Salicetum pentandro-cinereae*,
- **teren 2MN-U** teren zabudowany - zabudowa mieszkaniowa jednorodzinna,
- **część terenu 3MN-U** teren zabudowany - zabudowa mieszkaniowa jednorodzinna,

- **teren 4MN-U** teren zabudowany - zabudowa mieszkaniowa jednorodzinna,
- **część terenu 5MN-U** teren położony w granicach obszaru chronionego krajobrazu „Pojezierze Drawskie”, teren w części zabudowany - zabudowa mieszkaniowa jednorodzinna,
- **teren 6MN-U** teren położony w granicach obszaru chronionego krajobrazu „Pojezierze Drawskie”, teren zabudowany - zabudowa mieszkaniowa jednorodzinna, oczko wodne, w części teren odłogowany,
- **teren 8MN-U** teren zabudowany - zabudowa zagrodowa,
- **teren 9MN-U** teren położony w granicach obszaru chronionego krajobrazu „Pojezierze Drawskie”, teren zabudowany - zabudowa mieszkaniowa jednorodzinna,
- **teren 10MN-U** teren położony w granicach obszaru chronionego krajobrazu „Pojezierze Drawskie”, północna część zabudowana - zabudowa mieszkaniowa jednorodzinna, na południu teren użytkowany rolniczo, w obniżeniach terenu znajdują się łożowiska z przewagą wierzby szarej charakterystyczne dla zespołu *Salicetum pentandro-cinereae*, kwalifikującymi się do zwolnienia z zakazu wycinki, ponieważ drzewa na tych terenach (na dzień sporządzania dokumentu) nie osiągnęły 20 lat i nie stanowią siedlisk przyrodniczych w rozumieniu rozporządzenia ministra środowiska z dnia 13 kwietnia 2010 r. w sprawie siedlisk przyrodniczych oraz gatunków będących przedmiotem zainteresowania wspólnoty,
- **część terenu 11MN-U** teren położony w granicach obszaru chronionego krajobrazu „Pojezierze Drawskie”, teren użytkowany rolniczo, w obniżeniach terenu znajdują się łożowiska z przewagą wierzby szarej charakterystyczne dla zespołu *Salicetum pentandro-cinereae* kwalifikującymi się do zwolnienia z zakazu wycinki, ponieważ drzewa na tych terenach (na dzień sporządzania dokumentu) nie osiągnęły 20 lat i nie stanowią siedlisk przyrodniczych w rozumieniu rozporządzenia ministra środowiska z dnia 13 kwietnia 2010 r. w sprawie siedlisk przyrodniczych oraz gatunków będących przedmiotem zainteresowania wspólnoty,
- **część terenu 13MN-U** teren użytkowany rolniczo,
- **teren 14MN-U** teren zabudowany - zabudowa zagrodowa,
- **teren 20MN-U** teren użytkowany rolniczo,
- **teren 21MN-U** teren użytkowany rolniczo,
- **teren 24MN-U** teren użytkowany rolniczo z pojedynczymi zadrzewieniami, głównie brzozy i olchy,
- **teren 25MN-U** teren użytkowany rolniczo z pojedynczymi zadrzewieniami, głównie brzozy, od wschodu graniczy z dopływem spod Lipnicy,
- **część terenu 26MN-U** teren położony w granicach obszaru chronionego krajobrazu „Pojezierze Drawskie”, teren częściowo zabudowany - zabudowa zagrodowa, częściowo zadrzewiony (dominujący gatunek – brzoza) z drzewami objętymi ochroną na podstawie przepisów uchwały Sejmiku Województwa Zachodniopomorskiego w sprawie obszarów chronionego krajobrazu,
- **teren 27MN-U** teren zabudowany zabudową usługową, na północy teren lasu,
- **teren 28MN-U** teren użytkowany rolniczo, na południu zabudowany - zabudowa mieszkaniowa jednorodzinna, przebiega napowietrzna linia elektroenergetyczna,
- **teren 29MN-U** teren użytkowany rolniczo z pojedynczymi zadrzewieniami głównie brzozy, na północy zabudowany - zabudowa mieszkaniowa jednorodzinna,

- **teren 30MN-U** teren odłogowany, częściowo zadrzewiony, dominuje brzoza i sosna,
- **teren 1U**- teren zabudowany zabudową usługową,
- **teren 2ML** - środkowa część terenu to podmokły nieużytek z roślinnością z zespołu *Salicetum pentandro-cinereae* łozowiska z wierzbą szarą, pozostała część terenu zadrzewiona, głównie sosną, brzozą i olchą.

2. Nowe tereny rolnicze, które w projekcie planu zostały przeznaczone do zabudowy:

- **teren 5MN** - teren odłogowany z pojedynczymi zadrzewieniami, głównie brzozy, zmiana z terenu usług sportu w obowiązującym planie,
- **teren 6MN** - teren użytkowany rolniczo,
- **część terenu 8MN** teren położony w granicach obszaru chronionego krajobrazu „Pojezierze Drawskie”, teren łąk z pojedynczymi zadrzewieniami,
- **część terenu 3MN-U** teren pastwiska z nieużytkiem,
- **część terenu 5MN-U** teren położony w granicach obszaru chronionego krajobrazu „Pojezierze Drawskie”, tereny użytkowane rolniczo, na terenie występuje naturalny zbiornik wodny,
- **teren 7MN-U** teren położony w granicach obszaru chronionego krajobrazu „Pojezierze Drawskie”, teren użytkowany rolniczo,
- **część terenu 11MN-U** teren położony w granicach obszaru chronionego krajobrazu „Pojezierze Drawskie”, teren użytkowany rolniczo,
- **teren 12MN-U** teren położony w granicach obszaru chronionego krajobrazu „Pojezierze Drawskie”, teren użytkowany rolniczo,
- **część terenu 13MN-U** teren użytkowany rolniczo, wzdłuż rowu melioracyjnego znajdują się łozowiska z przewagą wierzby szarej charakterystyczne dla zespołu *Salicetum pentandro-cinereae*,
- **teren 15MN-U** teren położony w granicach obszaru chronionego krajobrazu „Pojezierze Drawskie”, teren użytkowany rolniczo, na terenie występuje naturalny zbiornik wodny,
- **teren 16MN-U** teren położony w granicach obszaru chronionego krajobrazu „Pojezierze Drawskie”, teren użytkowany rolniczo,
- **teren 17MN-U** teren położony w granicach obszaru chronionego krajobrazu „Pojezierze Drawskie”, teren użytkowany rolniczo, na terenie występują obszary wodno-błotne,
- **teren 18MN-U** teren położony w granicach obszaru chronionego krajobrazu „Pojezierze Drawskie”, teren zabudowany - zabudowa mieszkaniowa jednorodzinna,
- **teren 19MN-U** teren położony w granicach obszaru chronionego krajobrazu „Pojezierze Drawskie”, teren użytkowany rolniczo,
- **teren 22MN-U** wzdłuż drogi tereny zabudowane, pozostały teren użytkowany rolniczo z pojedynczymi zadrzewieniami, wokół lasu zadrzewienia głównie olchy,
- **teren 23MN-U** teren położony w granicach obszaru chronionego krajobrazu „Pojezierze Drawskie”, teren użytkowany rolniczo,
- **teren 1ML** - znajduje się w granicach obszaru proponowanego do objęcia ochroną w formie zespołu przyrodniczo – krajobrazowego "Dolina Rzeki Płytnicy", teren łąk koszonych z enklawami

- podmokłych nieużytków z roślinnością z zespołu *Salicetum pentandro-cinereae* łożowiska z wierzbą szarą,
- **teren 3ML** - znajduje się w granicach obszaru proponowanego do objęcia ochroną w formie zespołu przyrodniczo – krajobrazowego "Dolina Rzeki Płytnicy", teren użytkowany rolniczo zbiorowisko pól uprawnych i terenów ruderalnych z klasy *Stellarietea mediae*, z pojedynczymi zadrzewieniami,
 - **teren 1UT** - położony w granicach obszaru chronionego krajobrazu „Pojezierze Drawskie”, teren użytkowany jako zaplecze gospodarstwa rolnego,
 - **teren 2UT** - położony w granicach obszaru chronionego krajobrazu „Pojezierze Drawskie”, teren rolniczy z naturalnym zbiornikiem wodnym,
 - **teren 1PEF** - teren użytkowany rolniczo z enklawami nieużytków i rowy melioracyjne z roślinnością z zespołu *Sambuco-Salicion* nitrofilne zbiorowiska krzewiasto -zaroślowe, od wschodu graniczy z terenem 1WS- jezioro Kopiel,
 - **teren 2PEF** - teren użytkowany rolniczo z enklawami nieużytków i rowy melioracyjne z roślinnością z zespołu *Sambuco-Salicion* nitrofilne zbiorowiska krzewiasto -zaroślowe,
 - **teren 3PEF** - położony w granicach obszaru chronionego krajobrazu „Pojezierze Drawskie”, teren użytkowany rolniczo, zbiorowisko pól uprawnych i terenów ruderalnych z klasy *Stellarietea mediae*, w środkowej części oczko wodne, na krańcach wschodnich enklawa zadrzewień,
 - **teren 4PEF** - teren użytkowany rolniczo z enklawami nieużytków i rowy melioracyjne z roślinnością z zespołu *Sambuco-Salicion* nitrofilne zbiorowiska krzewiasto -zaroślowe,
 - **teren 5PEF** - teren użytkowany rolniczo z enklawami nieużytków i rowy melioracyjne z roślinnością z zespołu *Sambuco-Salicion* nitrofilne zbiorowiska krzewiasto -zaroślowe,
 - **teren 6PEF** - znajduje się w granicach obszaru proponowanego do objęcia ochroną w formie zespołu przyrodniczo – krajobrazowego "Dolina Rzeki Płytnicy", teren użytkowany rolniczo zbiorowisko pól uprawnych i terenów ruderalnych z klasy *Stellarietea mediae*, z pojedynczymi zadrzewieniami, graniczy z terenem 2WS jezioro Rybno i jezioro Rokitno,
 - **teren 7PEF** - znajduje się w granicach obszaru proponowanego do objęcia ochroną w formie zespołu przyrodniczo – krajobrazowego "Dolina Rzeki Płytnicy", teren łąk koszonych z enklawami nieużytków i rowy melioracyjne z roślinnością z zespołu *Sambuco-Salicion* nitrofilne zbiorowiska krzewiasto -zaroślowe, graniczy z terenem 2WS jezioro Rybno i jezioro Rokitno,
 - **teren 8PEF** - znajduje się w granicach obszaru proponowanego do objęcia ochroną w formie zespołu przyrodniczo – krajobrazowego "Dolina Rzeki Płytnicy", teren użytkowany rolniczo, zbiorowisko pól uprawnych i terenów ruderalnych z klasy *Stellarietea mediae*, pojedyncze zadrzewienia, graniczy od południa z terenem 2WS jezioro Rybno,
 - **teren 9PEF** - znajduje się w granicach obszaru proponowanego do objęcia ochroną w formie zespołu przyrodniczo – krajobrazowego "Dolina Rzeki Płytnicy", teren łąk koszonych z enklawami roślinności z zespołu *Sambuco-Salicion* nitrofilne zbiorowiska krzewiasto -zaroślowe,
 - **teren 10PEF** - znajduje się w granicach obszaru proponowanego do objęcia ochroną w formie zespołu przyrodniczo – krajobrazowego "Dolina Rzeki Płytnicy", teren użytkowany rolniczo, na części podmokły nieużytek, wokół lasu naturalna sukcesja drzew głównie brzozy i topoli osiki, graniczy z terenem 4WS to zbiornik wodny bez nazwy,

- **teren 11PEF** - teren użytkowany rolniczo,
- **teren 12PEF** - teren użytkowany rolniczo,
- **teren 13PEF** - teren użytkowany rolniczo.
- **teren 14PEF** - położony w granicach obszaru chronionego krajobrazu „Pojezierze Drawskie”, teren rolniczy zbiorowisko pól uprawnych i terenów ruderalnych z klasy *Stellarietea mediae*, z naturalnym zbiornikiem wodnym i zadrzewionym nieużytkiem,
- **teren 15PEF** - położony w granicach obszaru chronionego krajobrazu „Pojezierze Drawskie”, graniczy od północy z siedliskiem 9130- żyzne buczyny a od wschodu z siedliskiem 91E0- łągi wierzbowe, topolowe, olszowe i jesionowe, teren użytkowany rolniczo, zbiorowisko pól uprawnych i terenów ruderalnych z klasy *Stellarietea mediae*, dwie enklawy zadrzewionych podmokłych nieużytków, występują zadrzewienia kwalifikujące się do zwolnienia z zakazu wycinki, ponieważ drzewa na tych terenach (na dzień sporządzania dokumentu) nie osiągnęły 20 lat i nie stanowią siedlisk przyrodniczych w rozumieniu rozporządzenia ministra środowiska z dnia 13 kwietnia 2010 r. w sprawie siedlisk przyrodniczych oraz gatunków będących przedmiotem zainteresowania wspólnoty,
- **teren 16PEF**- położony w granicach obszaru chronionego krajobrazu „Pojezierze Drawskie”, graniczy od północy z siedliskiem 9130- żyzne buczyny, teren użytkowany rolniczo, zbiorowisko pól uprawnych i terenów ruderalnych z klasy *Stellarietea mediae*.

W ramach **terenu 1CZ** (teren cmentarza zamkniętego) według "Waloryzacji przyrodniczej województwa zachodniopomorskiego" znajduje się stanowisko **bluszczu pospolitego** *Hedera helix* L.

Zgodnie z rozporządzeniem Ministra Środowiska z dnia 9 października 2014 r. w sprawie ochrony gatunkowej roślin (Dz. U. z 2014 r., poz. 1409), mogące występować na terenie objętym projektem planu **gatunki roślin, powinno się chronić na zasadach określonych w ustawie o ochronie przyrody.**

W przypadku braku realizacji projektowanego dokumentu większość obszaru pozostanie w użytkowaniu rolniczym i leśnym.

2.4 Fauna

W ramach **terenu 2WS jezioro Rybno i Rokitno** według "Waloryzacji przyrodniczej województwa zachodniopomorskiego" znajdują się stanowiska następujących chronionych gatunków ptaków: **łabędzia niemeo** *Cygnus olor*, **perkoza dwuczubego** *Podiceps cristatus*, **kani czarnej** *Milvus migrans*, **wodnika zwyczajnego** *Rallus aquaticus*, **trzciniaka** *Acrocephalus arundinaceus*, **blotniaka stawowego** *Circus aeruginosus*, **żurawia** *grus grus* i płazów: **traszki zwyczajnej** *Lissotriton vulgaris* i **traszki grzebieniastej** *Triturus cristatus* oraz **bobra europejskiego** *Castor fiber*.

W ramach **terenu 6WS jezioro Lipno** według "Waloryzacji przyrodniczej województwa zachodniopomorskiego" znajdują się stanowiska następujących chronionych gatunków ptaków:

łabędzia niemego *Cygnus olor*, **perkoza dwuczubego** *Podiceps cristatus*, **ślodźki stawowego** *Circus aeruginosus*, **ropuchy szarej** *Bufo bufo* i **żaby wodnej** *Pelophylax kl. esculentus*.

Według "Waloryzacji przyrodniczej województwa zachodniopomorskiego" na terenie 15MN-U stwierdzono stanowiska **żaby trawnej** *Rana temporaria*, i **żaby jeziorkowej** *Rana lessonae*, syn. *Pelophylax lessonae*, **żaby wodnej** *Pelophylax kl. esculentus*, syn. *Rana esculenta*, właśc. *Rana kl. esculenta* i **ropuchy szarej** *Bufo bufo* objętych częściową ochroną gatunkową oraz **żaby moczarowej** *Rana arvalis* - objętej całkowitą ochroną gatunkową.

Teren 7PEF znajduje się w granicach obszaru proponowanego do objęcia ochroną w formie zespołu przyrodniczo – krajobrazowego "Dolina Rzeki Płytnicy", w pł.- zach. części terenu według "Waloryzacji przyrodniczej województwa zachodniopomorskiego" znajdują się stanowiska chronionych gatunków zwierząt: **trzmieła gajowego** *Bombus lucorum*, **trzmieła zachodniego** *Bombus cullumanus*, **biegacza zielonożółtego** *Carabus auronitens* oraz **ponurka Schneidera** *Boros schneideri* objętego ścisłą ochroną gatunkową i umieszczonego na polskiej Czerwonej Liście Zwierząt Ginących i Zagrożonych, w północnej części terenu stanowiska: **żaby moczarowej** *Rana arvalis* - objętej całkowitą ochroną gatunkową, **żaby wodnej** *Pelophylax kl. esculentus*, syn. *Rana esculenta*, właśc. *Rana kl. esculenta*, **żaby jeziorkowej** *Rana lessonae*, syn. *Pelophylax lessonae* oraz **żaby trawnej** *Rana temporaria* -objęte częściową ochroną gatunkową.

Teren 14PEF położony jest w granicach obszaru chronionego krajobrazu „Pojezierze Drawskie”, w południowej części terenu według "Waloryzacji przyrodniczej województwa zachodniopomorskiego" znajdują się stanowiska następujących chronionych gatunków zwierząt: **żaba moczarowa** *Rana arvalis* - objęta całkowitą ochroną gatunkową oraz **żaba wodna** *Pelophylax kl. esculentus*, syn. *Rana esculenta*, właśc. *Rana kl. esculenta* i **ropucha szara** *Bufo bufo*, **żaba jeziorkowa** *Rana lessonae*, syn. *Pelophylax lessonae* -objęte częściową ochroną gatunkową.

W ramach terenu **10RZ** według "Waloryzacji przyrodniczej województwa zachodniopomorskiego" znajduje się stanowisko **czajki zwyczajnej** *Vanellus vanellus*.

W ramach terenu **15RZ** według "Waloryzacji przyrodniczej województwa zachodniopomorskiego" znajduje się stanowiska **żaby moczarowej** *Rana arvalis* - objętej całkowitą ochroną gatunkową i **żaby trawnej** *Rana temporaria* -objęte częściową ochroną gatunkową.

W ramach terenu **53RZ** według "Waloryzacji przyrodniczej województwa zachodniopomorskiego" znajduje się stanowiska następujących chronionych gatunków zwierząt: **żaba moczarowa** *Rana arvalis* - objęta całkowitą ochroną gatunkową oraz **żaba wodna** *Pelophylax kl. esculentus*, syn. *Rana esculenta*, właśc. *Rana kl. esculenta* i **ropucha szara** *Bufo bufo*, **żaba jeziorkowa** *Rana lessonae*, syn. *Pelophylax lessonae* -objęte częściową ochroną gatunkową.

W ramach terenów **10L** i **11L** według "Waloryzacji przyrodniczej województwa zachodniopomorskiego" znajduje się stanowiska **żaby moczarowej** *Rana arvalis* - objętej całkowitą ochroną gatunkową i **żaby trawnej** *Rana temporaria* -objęte częściową ochroną gatunkową.

Na terenie objętym opracowaniem, stwierdzono wiele gatunków bezkręgowców, reprezentowanych głównie przez motyle *Lepidoptera*, chrząszcze *Coleoptera*, błonkówki *Hymenoptera* i muchówki *Diptera*. Na terenach podmokłych i wodnych występują ważki *Odonata* oraz inne owady związane ze środowiskiem wodnym: jętki, widelnice i inne.

Na terenach podmokłych łąk i nieużytkach napotkano ślimaki: zaroślowe *Arianta arbustorum*, ogrodowe *Cepaea hortensis* oraz winniczki *Helix pomatia*.

Spośród płazów na terenach podmokłych łąk i nieużytkach zaobserwowano żabę trawną *Rana temporaria* i ropuchę szarą *Bufo bufo*. W ramach terenu **7PEF i 14PEF**.

Spośród gadów możliwe jest występowanie na tych terenach jaszczurki zwinki *Lacerta agilis*. oraz zaskrońca zwyczajnego *Natrix natrix*.

Zaobserwowane gatunki ptaków, w trakcie badań, to głównie skowronki polne *Alauda arvensis* (na większości terenów rolniczych), żerujące bociany białe *Ciconia ciconia* oraz żurawie zwyczajne *Grus grus* (okresowo podmokłe tereny łąkowe w ramach terenów **6RZ i 15RZ**) w ramach jezior Rybno, Rokitno i Lipno łabędzia niemego *Cygnus olor* oraz perkoza dwuczubego *Podiceps cristatus*. Pozostałe gatunki, które najczęściej występowały na terenach objętych opracowaniem to kos zwyczajny *Turdus merula*, szpak zwyczajny *Sturnus vulgaris*, trznadel zwyczajny *Emberiza citrinella*, jastrząb zwyczajny *Accipiter gentilis* oraz myszółw zwyczajny *Buteo buteo*. Na analizowanych obszarach możliwe jest występowanie innych ptaków charakterystycznych dla krajobrazu polnego, np. świergotka polnego *Anthus campestris*, potrzyszca *Emberiza calandra*, makolągwy *Carduelis cannabina*, gawrona *Corvus frugilegus* czy gatunków drapieżnych błotniaków np. stawowego *Circus aeruginosus* i łąkowego *Circus pygargus*. Na terenach leśnych możliwe jest występowanie niektórych gatunków dzięciołów i sów, jak również wróblowych *Passeriformes* związanych ze środowiskiem leśnym, np. kosa *Turdus merula*, strzyżyka *Troglodytes troglodytes*, kowalika *Sitta europaea* czy pelzaczy *Certhia sp.* W pobliżu terenów zurbanizowanych zaobserwowano: turkawkę zwyczajną *Streptopelia turtur*, sierpówkę *Streptopelia decaocto*, mazurka *Passer montanus*, srokę zwyczajną *Pica pica*, kruka zwyczajnego *Corvus corax* i wronę siwą *Corvus corone*. Większość zaobserwowanych ptaków jest objęta ścisłą ochroną gatunkową, jednak należą one do pospolitych na terenie gminy a na Czerwonej liście ptaków Polski zostały sklasyfikowane jako gatunki najmniejszej troski LC.

Ze ssaków na tych terenach najczęściej występujące to: zające *Lepus europaeus*, sarny *Capreolus capreolus*, jelenie *Cervus elaphus* oraz dziki *Sus scrofa*. Stwierdzono także wiele nor myszy polnej *Apodemus agrarius*, nornika zwyczajnego *Microtus arvalis* oraz kreta europejskiego *Talpa europaea*.

Zgodnie z rozporządzeniem Ministra Środowiska z dnia 6 października 2014 r. w sprawie ochrony gatunkowej zwierząt (Dz. U. z 2014 r., poz. 1348), mogące występować na terenie objętym projektem planu **gatunki roślin oraz zwierząt, powinno się chronić na zasadach określonych w ustawie o ochronie przyrody.**

W przypadku braku realizacji projektowanego dokumentu większość obszaru pozostanie w użytkowaniu rolniczym.

2.4.1 Krajobraz

Przyjęta przez Radę Europy w 2000 r. Europejska Konwencja Krajobrazowa definiuje krajobraz jako fragment powierzchni ziemi postrzegany przez ludzi, którego charakter jest wynikiem działania i interakcji czynników przyrodniczych i antropogenicznych (art. 1). Definicja ta odzwierciedla pogląd, że

krajobraz stanowi całość, której składowe przyrodnicze i kulturowe należy ujmować i rozpatrywać łącznie.

Termin „krajobraz” występuje także w prawie polskim, w wielu dokumentach prawnych, jednak nie posiada jednoznacznej definicji i występuje w różnych kontekstach. Ustawa Prawo ochrony środowiska traktuje krajobraz jako jeden z elementów środowiska przyrodniczego, które definiowane jest następująco: „ogół elementów przyrodniczych, w tym przekształconych w wyniku działalności człowieka, a w szczególności powierzchnia ziemi, kopaliny, wody, powietrze, zwierzęta i rośliny, krajobraz oraz klimat”. Ustawa o ochronie zabytków i opiece nad zabytkami zawiera pojęcie krajobrazu kulturowego, który definiuje jako „przestrzeń historycznie ukształtowaną w wyniku działalności człowieka, zawierającą wytwory cywilizacji oraz elementy przyrodnicze”.

W Ustawie o ochronie przyrody znajduje się określenie „ochrona krajobrazowa”, która oznacza „zachowanie cech charakterystycznych danego krajobrazu”, a walory krajobrazowe są zdefiniowane jako: „wartości ekologiczne, estetyczne lub kulturowe obszaru oraz związane z nimi rzeźba terenu, twory i składniki przyrody, ukształtowane przez siły przyrody lub działalność człowieka”.

Ze względu na stopień ingerencji człowieka w naturalną strukturę krajobrazu na obszarze planu występują dwa typy krajobrazu:

- w zainwestowanej części dominuje krajobraz zurbanizowany wiejski – charakteryzujący się występowaniem zabudowy zagrodowej.
- w obszarach niezainwestowanych występuje krajobraz otwarty (rolniczy, nieużytków) oraz krajobraz zielony w rejonach zalesionych.

W przypadku braku realizacji projektowanego dokumentu nie przewiduje się zmiany krajobrazu.

2.5 Wartości kulturowe

Na terenie objętym opracowaniem, znajdują się stanowiska archeologiczne wraz ze strefami ochrony, strefa „B” ochrony konserwatorskiej, strefa „K” ochrony konserwatorskiej, budynek wpisany do rejestru zabytków oraz budynki zabytkowe i obszary zabytkowe objęte ochroną w planie.

W przypadku braku realizacji projektowanego dokumentu, nie przewiduje się wpływu na wartości kulturowe.

2.6 Stan środowiska

Środowisko, w tym jego zasoby i walory przyrodnicze poddawane są różnym szkodliwym oddziaływaniom. Źródła niekorzystnych oddziaływań mogą być zlokalizowane na terenie obszaru, jak również mogą pochodzić z zewnątrz (migracja zanieczyszczeń w wodzie, w powietrzu).

2.6.1 Stan powietrza atmosferycznego

Zanieczyszczenie powietrza - możemy podzielić na zanieczyszczenia ze źródeł przemysłowych tzw. emisja punktowa, emisja z sektora komunalno-bytowego to tzw. emisja niska lub powierzchniowa oraz emisja ze środków transportu tzw. emisja liniowa.

Głównymi emitentami punktowymi są zakłady przemysłowe i energetyczne zlokalizowane głównie na terenie miasta Szczecinek m.in.: Kronospan Polska Sp. z o.o. , Elda – Elektra Elektrotechnika S.A.,

KPPD S.A., ale także w gminie Szczecinek - Zakład Przerobu Surowców Mineralnych sp. z o.o. w Gwdzie Malej, POL-DRÓG Człuchów sp. z o.o. w Marceulinie, Inreco-Emulsja sp. z o.o. w Marceulinie. Zakłady te posiadają pozwolenia lub zgłoszenia na wprowadzanie gazów lub pyłów do powietrza.

Główny Inspektorat Ochrony Środowiska w Szczecinie dokonuje corocznej oceny jakości powietrza dla Województwa Zachodniopomorskiego. Gmina Szczecinek leży w strefie zachodniopomorskiej. W strefie zachodniopomorskiej pomiary stężeń benzo(a)pirenu zawartego w pyłe zawieszonym PM10, wykonywane w latach 2013-2021 wykazały, przekroczenia poziomu docelowego przez stężenia średnioroczne. Na przestrzeni ostatnich lat najwyższe wartości stężeń rejestrowane były w Szczecinku przy ul. Przemysłowej. W 2018 r. wynosiło 6 µg/m³. We wszystkich badanych okresach pomiary wykazały wyraźną sezonowość stężeń tego zanieczyszczenia w powietrzu. Mierzone wartości stężeń B(a)P w okresach zimowych były kilkukrotnie wyższe niż w sezonie letnim. Świadczy to o tym, iż głównym źródłem emisji benzo(a)pirenu do powietrza jest spalanie paliw stałych związane z ogrzewaniem mieszkań. Warto również zwrócić uwagę, że przekroczenia poziomu docelowego benzo(a)pirenu występują pomimo znacznej poprawy jakości powietrza pod względem zawartości pyłu zawieszonego PM10. Może to oznaczać, że w kotłowniach indywidualnych spalane są coraz gorszej jakości paliwa stałe lub odpady, a przez to wysokość stężeń BaP utrzymuje się na stałym, wysokim poziomie. W związku z przekroczeniami poziomu docelowego określonego dla benzo(a)pirenu, dla strefy zachodniopomorskiej obowiązują uchwała Nr XXX/4680/18 Sejmiku Województwa Zachodniopomorskiego z dnia 27 lutego 2018 r. w sprawie określenia programu ochrony powietrza oraz planu działań krótkoterminowych dla strefy zachodniopomorskiej.

W strefie zachodniopomorskiej w roku 2021 przekroczony został dla ozonu poziom celu długoterminowego, stanowiący dodatkowe kryterium oceny dla tego zanieczyszczenia i określony ze względu na ochronę zdrowia (klasa D2).

Dla pozostałych zanieczyszczeń, dla których stężenia nie przekroczyły obowiązujących w 2021 roku kryteriów ustanowionych ze względu na ochronę zdrowia: dwutlenku siarki (SO₂), dwutlenku azotu (NO₂), tlenku węgla (CO), benzenu (C₆H₆), arsenu (As), kadmu (Cd), niklu (Ni), ołowiu (Pb), ozonu (O₃) – poziom docelowy, strefa zachodniopomorska otrzymała klasę A1 (tabela 1).

Tabela 1. Klasy strefy zachodniopomorskiej dla poszczególnych zanieczyszczeń dla ochrony zdrowia w latach 2021.³

Strefa zachodniopomorska	Rok oceny	Klasa strefy dla poszczególnych zanieczyszczeń- ochrona zdrowia											
		SO ₂	NO ₂	CO	C ₆ H ₆	PM10	Pb (PM10)	As (PM10)	Cd (PM10)	Ni (PM10)	BaP (PM10)	O ₃ (dc)	O ₃ (dt)
	2021	A	A	A	A	A	A	A	A	A	C	A1	D2

W województwie zachodniopomorskim ocenie jakości powietrza ze względu na ochronę roślin podlega tylko strefa zachodniopomorska. Pomiary zanieczyszczeń pod kątem ochrony roślin prowadzone były na stacji pomiarowej w Widuchowej. W roku 2021 nie zostały przekroczone wartości

³ Roczna ocena jakości powietrza w województwie zachodniopomorskim. Raport 2022. GIOŚ Szczecin;

poziomu dopuszczalnego/docelowego żadnego z badanych zanieczyszczeń. Klasy stref województwa zachodniopomorskiego dla poszczególnych zanieczyszczeń, uzyskane w rocznej ocenie jakości powietrza za 2021 rok, z uwzględnieniem kryteriów ustanowionych w celu ochrony roślin.

Ze względu na ochronę roślin, w roku 2021 na obszarze tej strefy nie zostały przekroczone poziomy kryterialne dwutlenku siarki (SO₂), tlenków azotu (NO_x) i ozonu (O₃) – poziom docelowy. Przekroczony został natomiast poziom celu długoterminowego ozonu (tabela 2).

Tabela 2 Klasy strefy zachodniopomorskiej dla poszczególnych zanieczyszczeń dla ochrony roślin w roku 2021.⁴

	Rok oceny	Klasa strefy dla poszczególnych zanieczyszczeń- ochrona roślin			
		SO ₂	NO _x	O ₃ (dc)	O ₃ (dt)
Strefa zachodniopomorska	2021	A	A	A	D2

W latach 2013-2018 obowiązywało rozporządzenie Ministra Środowiska z dnia 24 sierpnia 2012 r. w sprawie poziomów niektórych substancji w powietrzu (Dz.U. 2012 r., poz. 1031), w którym określone były wartości poziomów informowania i alarmowego dla pyłu PM10. Zgodnie z wartościami tych poziomów zawartymi w powyższym rozporządzeniu na obszarze województwa zachodniopomorskiego nie odnotowano przekroczeń poziomów informowania i alarmowego dla pyłu PM10. Od roku 2019 obowiązują nowe poziomy informowania i alarmowe według rozporządzenia Ministra Środowiska z dnia 8 października 2019 r. zmieniającego rozporządzenie w sprawie poziomów niektórych substancji w powietrzu (Dz.U. 2019 r., poz. 1931), które dla pyłu PM10 zostały zmniejszone o połowę w porównaniu do poprzednich poziomów i wynoszą 100 µg/m³ (stężenia dobowe) dla poziomu informowania oraz 150 µg/m³ (stężenia dobowe) dla alarmowego.

Głównym źródłem emisji powierzchniowej (tzw. niskiej emisji) są lokalne kotłownie i indywidualne paleniska domowe. Z uwagi na zasilanie kotłowni węglem słabej jakości, wyeksploatowanym piecom i spalaniu odpadów stanowią one najważniejsze przyczyny wysokiej emisji pyłów i benzo(a)pirenu, można to zauważyć poprzez zwiększenie stężeń zanieczyszczeń w okresie grzewczym.

W roku 2020 WIOŚ w Szczecinie kontynuował pomiary manualne formaldehydu na stanowisku w Szczecinku, przy ul. Przemysłowej. Badania te miały charakter lokalny, a ich celem było określenie wpływu emisji tego zanieczyszczenia do powietrza z instalacji przemysłowych zlokalizowanych w pobliżu stacji. Dla formaldehydu nie ma określonych poziomów dopuszczalnych ani docelowych, dlatego analizy dokonano z uwzględnieniem kryterium, który stanowiła wartość odniesienia podana w rozporządzeniu Ministra Środowiska z dnia 26 stycznia 2010 r. w sprawie wartości odniesienia dla niektórych substancji w powietrzu (Dz. U. Nr 16, poz. 87). Wartość średniorocznego stężenia formaldehydu w roku 2020 wynosiła 7 µg/m³, a zatem wartość odniesienia nie została przekroczona. Było to jedno z najwyższych stężeń tego zanieczyszczenia w ciągu ostatnich lat.

⁴ Roczna ocena jakości powietrza w województwie zachodniopomorskim. Raport 2022. GIOŚ Szczecin;

W przypadku braku realizacji projektowanego dokumentu nie przewiduje się pogorszenia stanu czystości powietrza atmosferycznego.

2.6.2 Klimat akustyczny i pola elektromagnetyczne

Podstawowym wskaźnikiem klimatu akustycznego jest sumaryczny poziom hałasu, na który składają się oddziaływania:

- hałasu komunikacyjnego od dróg i szyn, który rozprzestrzenia się na odległe obszary ze względu na rozległość źródeł;
- hałasu przemysłowego obejmującego swym zasięgiem najbliższe otoczenie;
- hałasu komunalnego towarzyszącego obiektom sportu, rekreacji i rozrywki.

Głównymi czynnikami mającymi wpływ na poziom hałasu komunikacyjnego są natężenie ruchu i udział transportu ciężkiego w strumieniu wszystkich pojazdów, stan techniczny pojazdów, rodzaj nawierzchni dróg, organizacja ruchu drogowego.

Na obszarze objętym opracowaniem główny hałas komunikacyjny pochodzi z drogi krajowej nr 20 i drogi powiatowej nr 1291Z oraz linia kolejowa nr 210 Chojnice - Runowo Pomorskie .

Zgodnie z rozporządzeniem Ministra Środowiska z dnia 14 czerwca 2007 r. w sprawie dopuszczalnych poziomów hałasu w środowisku (Dz. U. z 2014 r., poz. 112) obowiązują następujące dopuszczalne poziomy hałasu określone wskaźnikami:

- $L_{DWN} = 50$ dB, $L_N = 40$ dB dla terenów zabudowy mieszkaniowej jednorodzinnej, terenów zabudowy związanej ze stałym lub czasowym pobytem dzieci i młodzieży, terenów domów opieki społecznej;
- $L_{DWN} = 55$ dB, $L_N = 45$ dB dla terenów zabudowy mieszkaniowej wielorodzinnej i zamieszkania zbiorowego, terenów zabudowy zagrodowej, terenów rekreacyjno-wypoczynkowych oraz terenów mieszkaniowo – usługowych.

Pomiary monitoringowe pól elektromagnetycznych (PEM) prowadzone są w cyklu trzyletnim, zgodnie z rozporządzeniem Ministra Klimatu i Środowiska z dnia 15 grudnia 2020 r. w sprawie zakresu i sposobu prowadzenia okresowych badań poziomów pól elektromagnetycznych w środowisku (Dz.U. z 2020 r. poz. 2311). Na terenie powiatu szczecineckiego w 2018 r. WIOŚ w Szczecinie, przeprowadził pomiary promieniowania elektromagnetycznego w punkcie zlokalizowanym w Szczecinku przy ul. Ordon. Wynik pomiarów natężenia składowej elektrycznej pola elektromagnetycznego wyniósł 0,62 V/m, jest to wartości znacznie poniżej wartości dopuszczalnej, która jest określona w rozporządzeniu Ministra Zdrowia z dnia 17 grudnia 2019 r. w sprawie dopuszczalnych poziomów pól elektromagnetycznych w środowisku (DZ. U. z 2019, poz. 2448).

Na podstawie art. 124 ust. 1 ustawy z dnia 27 kwietnia 2001 r. *Prawo ochrony środowiska* (Dz. U. z 2021 r. poz. 1973) wojewódzki inspektor ochrony środowiska prowadzi, aktualizowany corocznie, rejestr zawierający informacje o terenach, na których stwierdzono przekroczenie dopuszczalnych poziomów pól elektromagnetycznych w środowisku, z wyszczególnieniem terenów przeznaczonych pod zabudowę mieszkaniową oraz miejsc dostępnych dla ludności. W 2022 r. na terenie gminy Szczecinek nie odnotowano zagrożonych terenów.⁵

⁵ Informacja o stanie środowiska w powiecie szczecineckim w 2018 roku. WIOŚ w Szczecinie., 2020 r.

2.6.3 Jakość wód podziemnych i powierzchniowych

Monitoring jakości wód prowadzony przez Inspekcję Ochrony Środowiska ma na celu uzyskać informacje i dane dotyczące jakości wód zgodnie z art. 26 ustawy *Prawo ochrony środowiska* (Dz.U. z 2022 r. poz. 2556 ze zm.).

Realizacja monitoringu wód powierzchniowych reguluje ustawa z dnia 20 lipca 2017 r. *Prawo wodne* (Dz. U. z 2023 r. poz. 1478 ze zm.).

Monitoring stanu czystości wód podziemnych Gminy Szczecinek opiera się o istniejące na tym terenie punkty pomiarowo-kontrolne. Jakość wody określana w 5 punktach w miejscowości Spore (numer punktu 207, 208, 209, 210 i 931) dla warstw wodonośnych trzeciorzędowych i czwartorzędowych odnotowano występowanie wód II klasy (wody dobrej jakości). Stwierdzono wskaźniki przekraczające normy dla wód przeznaczonych do spożycia przez ludzi w 2016 roku, przez Mn i Fe w 4 punktach.

Skład chemiczny wód gruntowych jest efektem oddziaływania opadów atmosferycznych, litologii, czasu krążenia, sytuacji morfologicznej oraz użytkowania terenu. Coraz częściej wody gruntowe charakteryzuje wzrost zawartości substancji biogennych – związków azotu i fosforu, który spowodowany jest przede wszystkim procesami ługowania nawozów mineralnych do wód gruntowych oraz zanieczyszczeniami ściekami bytowymi nieskanalizowanych wsi. Na pogorszenie jakości wód gruntowych wpływa również depozycja atmosferyczna.

Infiltracja wód opadowych do pokładów zasobów wód podziemnych i gruntowych, wpływająca na pogorszenie jakości tych wód może wynikać z różnorodności izolującej pokrywy w stropie warstw wodonośnych. Ukształtowane warstwy izolujące ujmowanych wód zapobiegają łatwemu przenikaniu do wód zanieczyszczeń z powierzchni, głównie przez infiltrację wód deszczowych wraz z którymi przedostają się do wód gruntowych środki ochrony roślin oraz zanieczyszczenia pochodzące z nieszczelnych zbiorników bezodpływowych (szamb).

Do czynników wpływających na jakość wód powierzchniowych należą uwarunkowania naturalne, takie jak warunki klimatyczne i hydrologiczne, czy zdolność samooczyszczania oraz zanieczyszczenia antropogeniczne.

Znaczną część zanieczyszczeń trafiających do wód powierzchniowych stanowią zanieczyszczenia obszarowe. Źródłem tych zanieczyszczeń są przede wszystkim:

- rolnictwo, co wynika głównie z faktu stosowania nawozów sztucznych i naturalnych, a także środków ochrony roślin (obecnie w ilościach malejących) w zlewniach rzek i jezior,
- hodowla zwierząt poprzez niewłaściwe składowanie obornika i gnojowicy oraz ich niewłaściwe, zbyt duże lub zbyt częste stosowanie na polach,
- niedostateczna infrastruktura odprowadzająca ścieki bytowo – gospodarcze, zwłaszcza w miejscowościach korzystających z wodociągów oraz na obszarach rekreacji, zarówno zbiorowej jak i indywidualnej, usytuowanych w sąsiedztwie jezior.

Do zanieczyszczeń punktowych, stwarzających bardzo poważne zagrożenie dla czystości wód powierzchniowych należą przede wszystkim:

- bezpośrednie zrzuty surowych ścieków bytowo – gospodarczych do cieków wodnych i jezior (na nieskanalizowanych obszarach);
- zrzuty niedostatecznie oczyszczonych ścieków (nieodpowiadających warunkom pozwolenia wodnoprawnego).

2.6.4 Odpady

Gospodarka odpadami na terenie Gminy odbywa się zgodnie z Planem Gospodarki Odpadami dla Województwa Zachodniopomorskiego na lata 2016 – 2022 z uwzględnieniem perspektywy na lata 2023-28, system gospodarowania odpadami jest oparty o regionalne instalacje przetwarzania odpadów komunalnych. Gmina Szczecinek należy do regionu wschodniego. Na terenie gminy znajduje się Punkt Selektywnej Zbiórki Odpadów w miejscowości Turowo 104e.

Dokumentem prawnym regulującym gospodarkę odpadami w Gminie, jest uchwała Nr XLI/545/2021 Rady Gminy Szczecinek z dnia 29 listopada 2021 r. w sprawie przyjęcia regulaminu utrzymania czystości i porządku na terenie gminy Szczecinek (Dz. Urz. Woj. Zach. z 2021 r. poz.5611). Koordynacją zadań związanych z gospodarką odpadami zajmuje się Urząd Gminy Szczecinek. Prowadzi on ewidencję podmiotów realizujących zadania z zakresu usuwania, odzysku i unieszkodliwiania odpadów, wydaje pozwolenia podmiotom ubiegającym się o prawo wywozu odpadów, prowadzi ewidencję ilości odpadów powstających na tym terenie.

2.6.5 Przekształcenia rzeźby terenu

Teren opracowania stanowi obszar miejscowości Sitno przekształcony, zabudowany głównie zabudową mieszkaniową jednorodzinną i zagrodową i infrastrukturą techniczną.

Pozostałe tereny to obszary rolnicze, leśne i wód na których nie doszło do przekształcenia rzeźby terenu.

2.6.6 Zasoby przyrodnicze i ich ochrona prawna

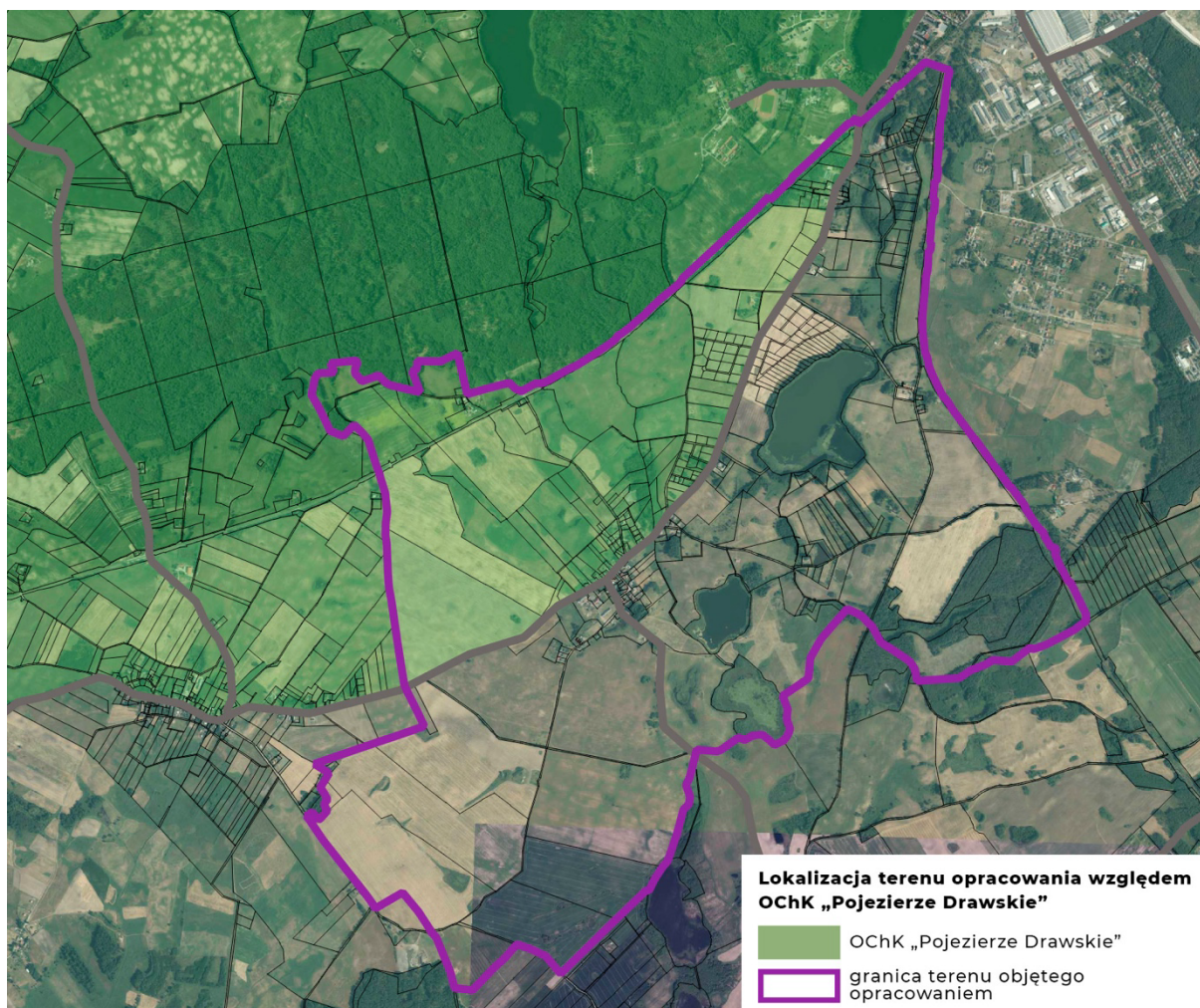
2.6.6.1 *Obszar chronionego krajobrazu „Pojezierze Drawskie”*

Powołany został Uchwałą Nr X/46/75 WRN w Koszalinie z dnia 17 listopada 1975 r. Obowiązują zasady i zakazy zawarte w Uchwale Nr XXXII/375/09 Sejmiku Województwa Zachodniopomorskiego z dnia 15 września 2009 r. w sprawie obszarów chronionego krajobrazu (Dz. Urz. Woj. Zach. z 2021 r. poz. 2091).

Celem ochrony na obszarze chronionego krajobrazu „Pojezierze Drawskie” jest zachowanie i ochrona charakterystycznego środowiska przyrodniczego Pojezierza Drawskiego, szczególnie krajobrazu polodowcowego (wzgórza morenowe, liczne jeziora), obszarów leśnych, ekosystemów źródłiskowych, torfowiskowych ze stanowiskami gatunków chronionych, rzadkich i zagrożonych. Występuje tu wiele osobliwości florystycznych. Torfowiska, mokradła, wody rzek i jezior oraz zróżnicowane pod względem gatunkowym i siedliskowym lasy są miejscem bytowania i rozrodu licznych cennych gatunków zwierząt, w tym ryb, płazów, gadów oraz ptaków.

Obowiązuje ochrona szczególnie cennych ekosystemów: wodnych z pasem roślinności przybrzeżnej, leśnych z obowiązkiem zachowania różnorodności biologicznej siedlisk oraz enklaw zbiorowisk roślinności naturalnej (oczek wodnych, bagienek, torfowisk) w obrębie ekosystemów łądowych.

Tereny położone na północ od drogi krajowej nr 20 znajdują się w granicach obszaru chronionego krajobrazu „Pojezierze Drawskie”.

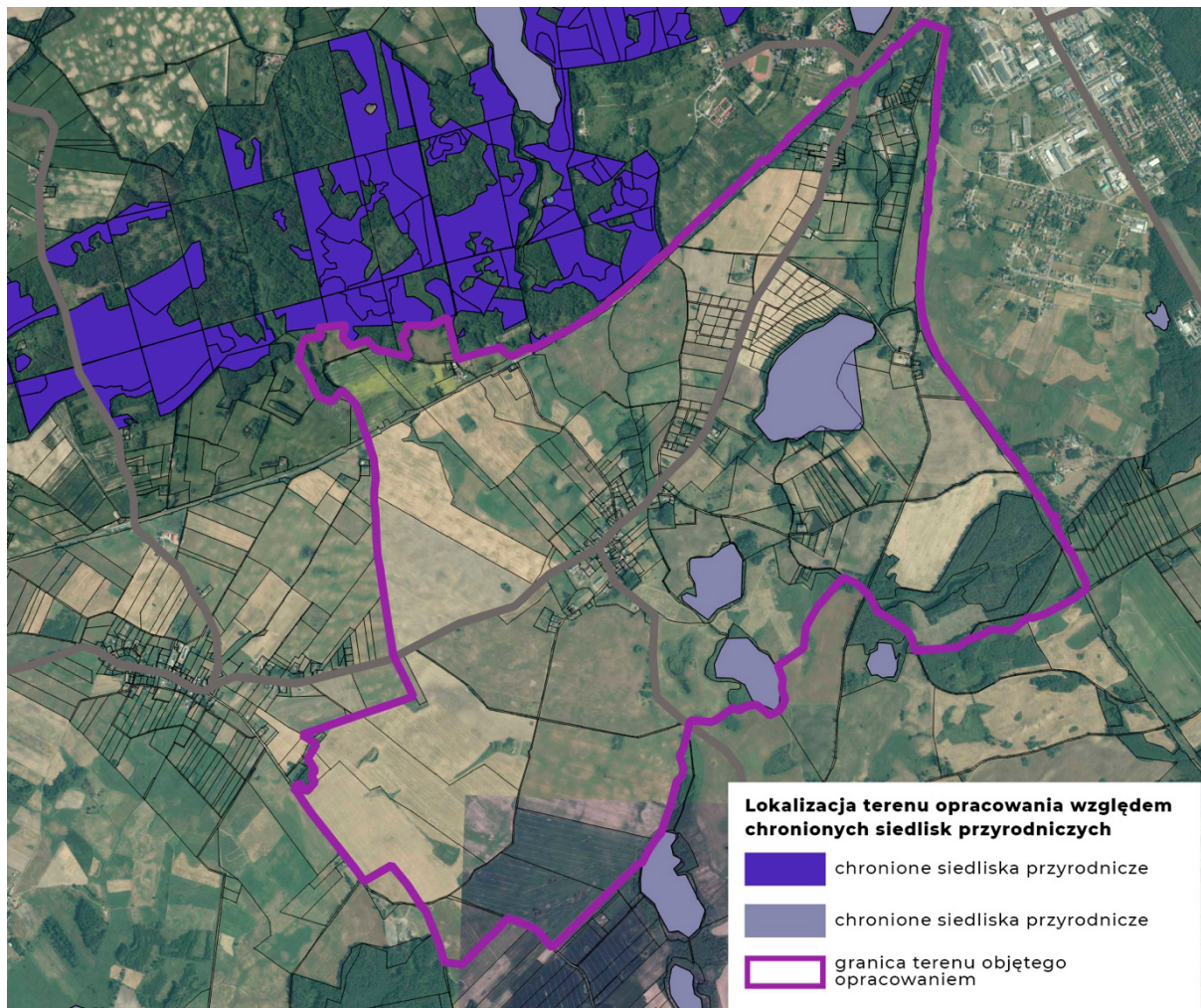


Źródło: https://mapy.geoportal.gov.pl/imap/lmgp_2.html?gmap=gp0

2.6.6.2 Chronione siedliska przyrodnicze

starorzecza i inne naturalne, eutroficzne zbiorniki wodne kod 3150 – siedlisko obejmuje swoim zasięgiem naturalne i mezotroficzne jeziora oraz odcięte fragmenty koryt rzecznych, tzw. starorzecza, zasiedlone przez makrohydrofity z klasy Potametea R.Tx. et PRSG., całkowicie zanurzone w toni wodnej, bądź zakorzenione na dnie i o liściach pływających na powierzchni wody, a także przez skupienia drobnych, prymitywnych roślin pływających z klasy Lemneta R.Tx. 1955. Charakterystycznymi fitocenozy siedliska na terenie woj. zachodniopomorskiego są: Potametum pectinatis, Najadetum intermediae, Ranunculetum circinatis, Elodeetum canadensis, Ceratophyllum demersum, Myriophyllum spicatum, Potametum lucentis, Potametum perfoliatum, Hippuridetum submersae, Hydrocharitetum morsus-ranae, Potametum natans, Myriophyllum verticillatum, Nupharo-Nymphaeetum albae, Nymphaeetum candidae, Polygonetum natans, a rzadkim ginącym zespołem jest Nymphoidetum peltatae. Formacje roślinności pływającej na powierzchni zbiorników wodnych, nie zakorzenionej na dnie tzw. pleustofitów reprezentują fitocenozy: Lemnetum gibbae, Spirodeletum polyrhizae, Lemnetum trisulcae, rzadziej Lemno minoris-Salvinietum natans oraz zespoły wątrobowców wodnych Riccicarpetum natans i Riccietum fluitans.

Siedlisko to obejmuje następujące tereny: 1WS to jezioro Kopiel, 2WS to jezioro Rybno i jezioro Rokitno, 6WS to jezioro Lipno.





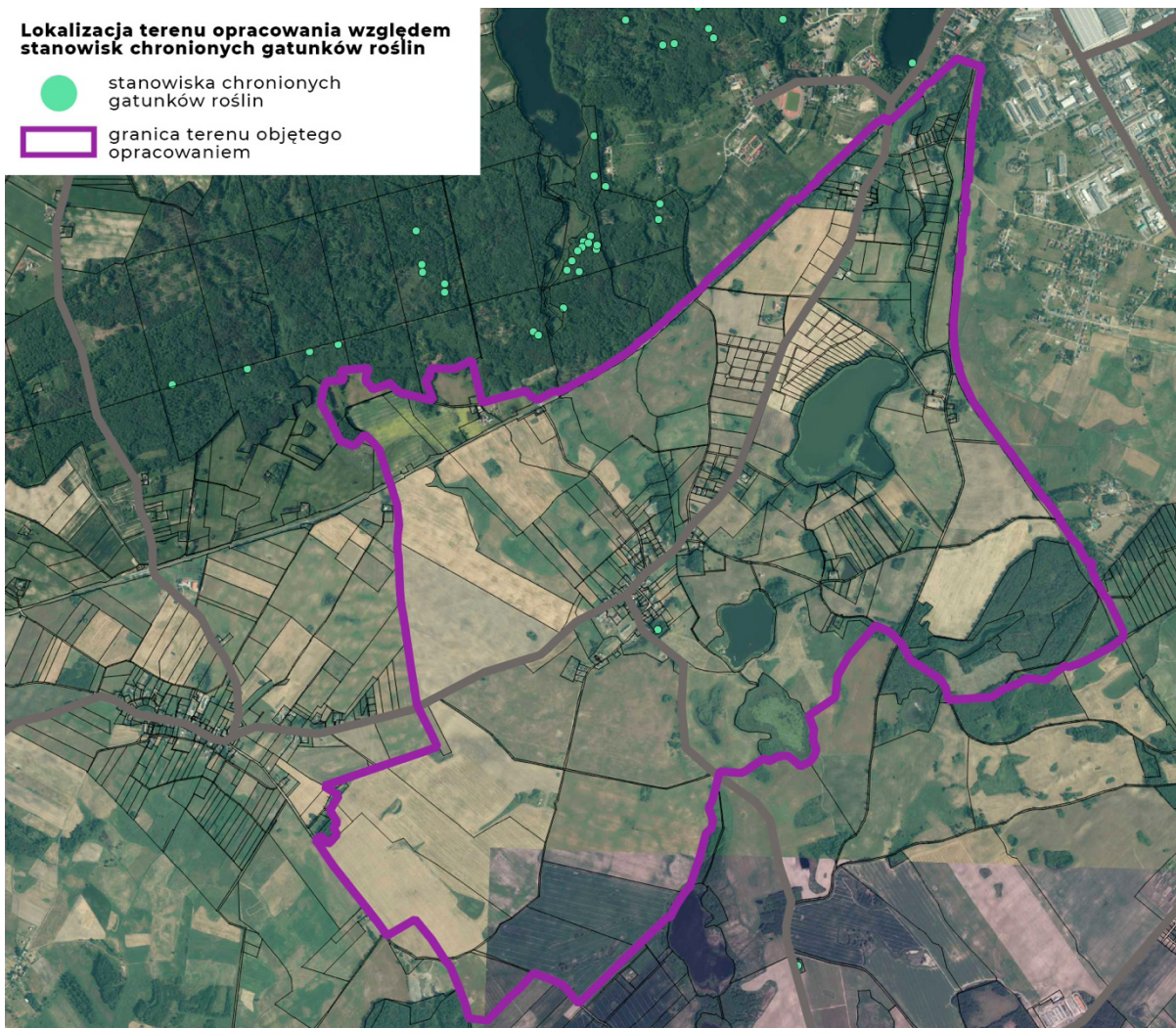
Źródło: https://mapy.geoportal.gov.pl/imap/lmgp_2.html?gmap=gp0

2.6.6.3 Ochrona gatunkowa roślin i zwierząt

W ramach **terenu 1CZ** (teren cmentarza zamkniętego) według "*Waloryzacji przyrodniczej województwa zachodniopomorskiego*" znajduje się stanowisko **bluszcza pospolitego** *Hedera helix* L.

Lokalizacja terenu opracowania względem stanowisk chronionych gatunków roślin

-  stanowiska chronionych gatunków roślin
-  granica terenu objętego opracowaniem



Źródło: https://mapy.geoportal.gov.pl/imap/lmgp_2.html?gmap=gp0

W ramach terenu 2WS jezioro Rybno i Rokitno według "Waloryzacji przyrodniczej województwa zachodniopomorskiego" znajdują się stanowiska następujących chronionych gatunków ptaków: **łabędzia niemego** *Cygnus olor*, **perkoza dwuczubego** *Podiceps cristatus*, **kani czarnej** *Milvus migrans*, **wodnika zwyczajnego** *Rallus aquaticus*, **trzcinniaka** *Acrocephalus arundinaceus*, **błotniaka stawowego** *Circus aeruginosus*, **żurawia** *grus grus* i płazów: **traszki zwyczajnej** *Lissotriton vulgaris* i **traszki grzebieniastej** *Triturus cristatus* oraz **bobra europejskiego** *Castor fiber*.

W ramach terenu 6WS jezioro Lipno według "Waloryzacji przyrodniczej województwa zachodniopomorskiego" znajdują się stanowiska następujących chronionych gatunków ptaków: **łabędzia niemego** *Cygnus olor*, **perkoza dwuczubego** *Podiceps cristatus*, **błotniaka stawowego** *Circus aeruginosus*, **ropuchy szarej** *Bufo bufo* i **żaby wodnej** *Pelophylax kl. esculentus*.

Według "Waloryzacji przyrodniczej województwa zachodniopomorskiego" na terenie 15MN-U stwierdzono stanowiska **żaby trawnej** *Rana temporaria*, i **żaby jeziorkowej** *Rana lessonae*, syn. *Pelophylax lessonae*, **żaby wodnej** *Pelophylax kl. esculentus*, syn. *Rana esculenta*, właśc. *Rana kl. esculenta* i **ropuchy szarej** *Bufo bufo* objętych częściową ochroną gatunkową oraz **żaby moczarowej** *Rana arvalis* - objętej całkowitą ochroną gatunkową.

Teren 7PEF znajduje się w granicach obszaru proponowanego do objęcia ochroną w formie zespołu przyrodniczo – krajobrazowego "Dolina Rzeki Płytnicy", w pł.- zach. części terenu według "Waloryzacji przyrodniczej województwa zachodniopomorskiego" znajdują się stanowiska chronionych gatunków zwierząt: **trziela gajowego** *Bombus lucorum*, **trziela zachodniego** *Bombus cullumanus*, **biegacza zielonożółtego** *Carabus auronitens* oraz **ponurka Schneidera** *Boros schneideri* objętego ścisłą ochroną gatunkową i umieszczonego na polskiej Czerwonej Liście Zwierząt Ginących i Zagrożonych, w północnej części terenu stanowiska: **żaby moczarowej** *Rana arvalis* - objętej całkowitą ochroną gatunkową, **żaby wodnej** *Pelophylax kl. esculentus*, syn. *Rana esculenta*, właśc. *Rana kl. esculenta*, **żaby jeziorkowej** *Rana lessonae*, syn. *Pelophylax lessonae* oraz **żaby trawnej** *Rana temporaria* -objęte częściową ochroną gatunkową.

Teren 14PEF położony jest w granicach obszaru chronionego krajobrazu „Pojezierze Drawskie”, w południowej części terenu według "Waloryzacji przyrodniczej województwa zachodniopomorskiego" znajdują się stanowiska następujących chronionych gatunków zwierząt: **żaba moczarowa** *Rana arvalis* - objęta całkowitą ochroną gatunkową oraz **żaba wodna** *Pelophylax kl. esculentus*, syn. *Rana esculenta*, właśc. *Rana kl. esculenta* i **ropucha szara** *Bufo bufo*, **żaba jeziorkowa** *Rana lessonae*, syn. *Pelophylax lessonae* -objęte częściową ochroną gatunkową.



W ramach terenu **10RZ** według "Waloryzacji przyrodniczej województwa zachodniopomorskiego" znajduje się stanowisko **czajki zwyczajnej** *Vanellus vanellus*.

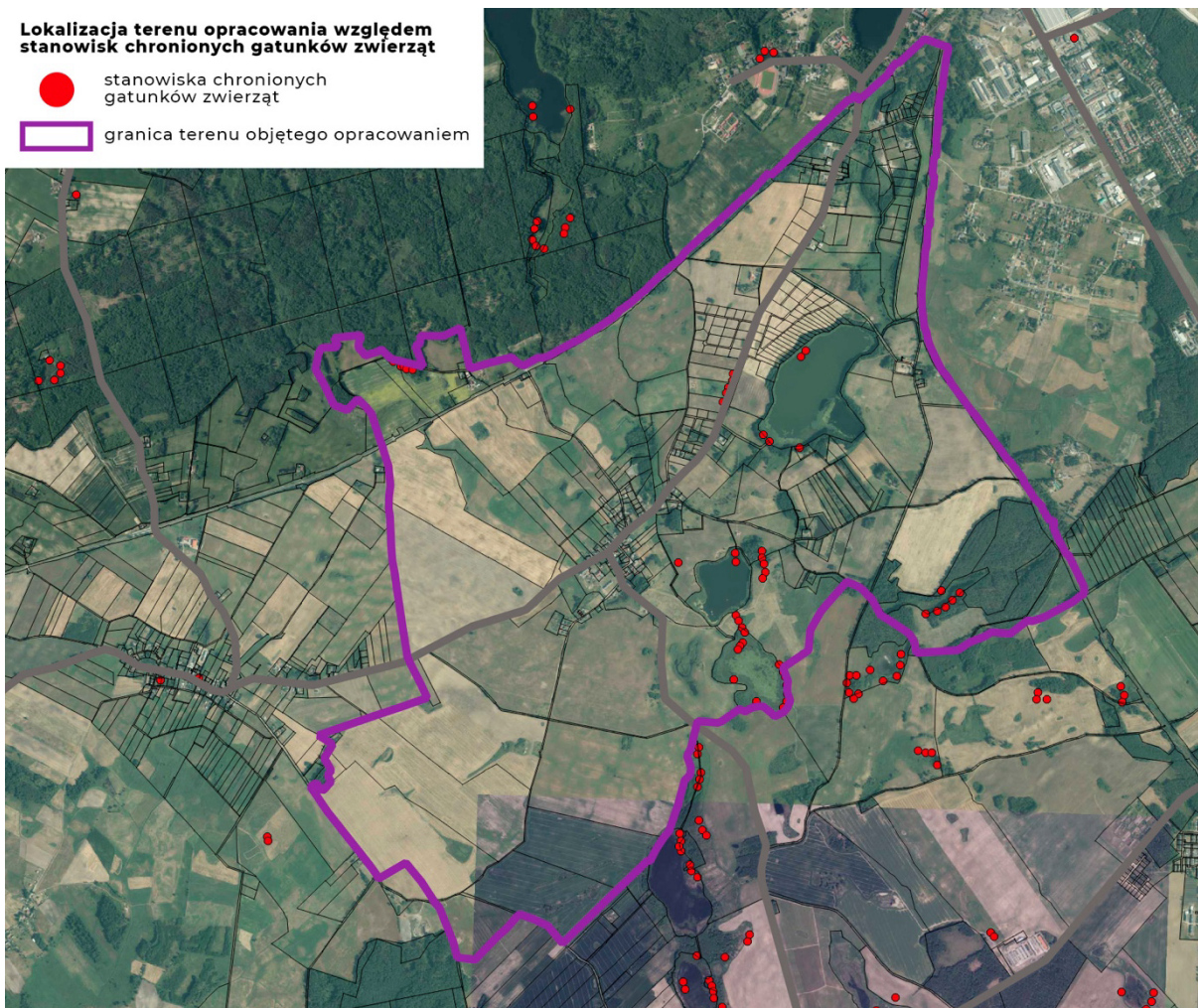
W ramach terenu **15RZ** według "Waloryzacji przyrodniczej województwa zachodniopomorskiego" znajduje się stanowiska **żaby moczarowej** *Rana arvalis* - objętej całkowitą ochroną gatunkową i **żaby trawnej** *Rana temporaria* -objęte częściową ochroną gatunkową.

W ramach terenu **53RZ** według "Waloryzacji przyrodniczej województwa zachodniopomorskiego" znajduje się stanowiska następujących chronionych gatunków zwierząt: **żaba moczarowa** *Rana arvalis* - objęta całkowitą ochroną gatunkową oraz **żaba wodna** *Pelophylax kl. esculentus*, syn. *Rana esculenta*, właśc. *Rana kl. esculenta* i **ropucha szara** *Bufo bufo*, **żaba jeziorkowa** *Rana lessonae*, syn. *Pelophylax lessonae* -objęte częściową ochroną gatunkową.

W ramach terenów **10L** i **11L** według "Waloryzacji przyrodniczej województwa zachodniopomorskiego" znajduje się stanowiska **żaby moczarowej** *Rana arvalis* - objętej całkowitą ochroną gatunkową i **żaby trawnej** *Rana temporaria* -objęte częściową ochroną gatunkową.

Lokalizacja terenu opracowania względem stanowisk chronionych gatunków zwierząt

-  stanowiska chronionych gatunków zwierząt
-  granica terenu objętego opracowaniem

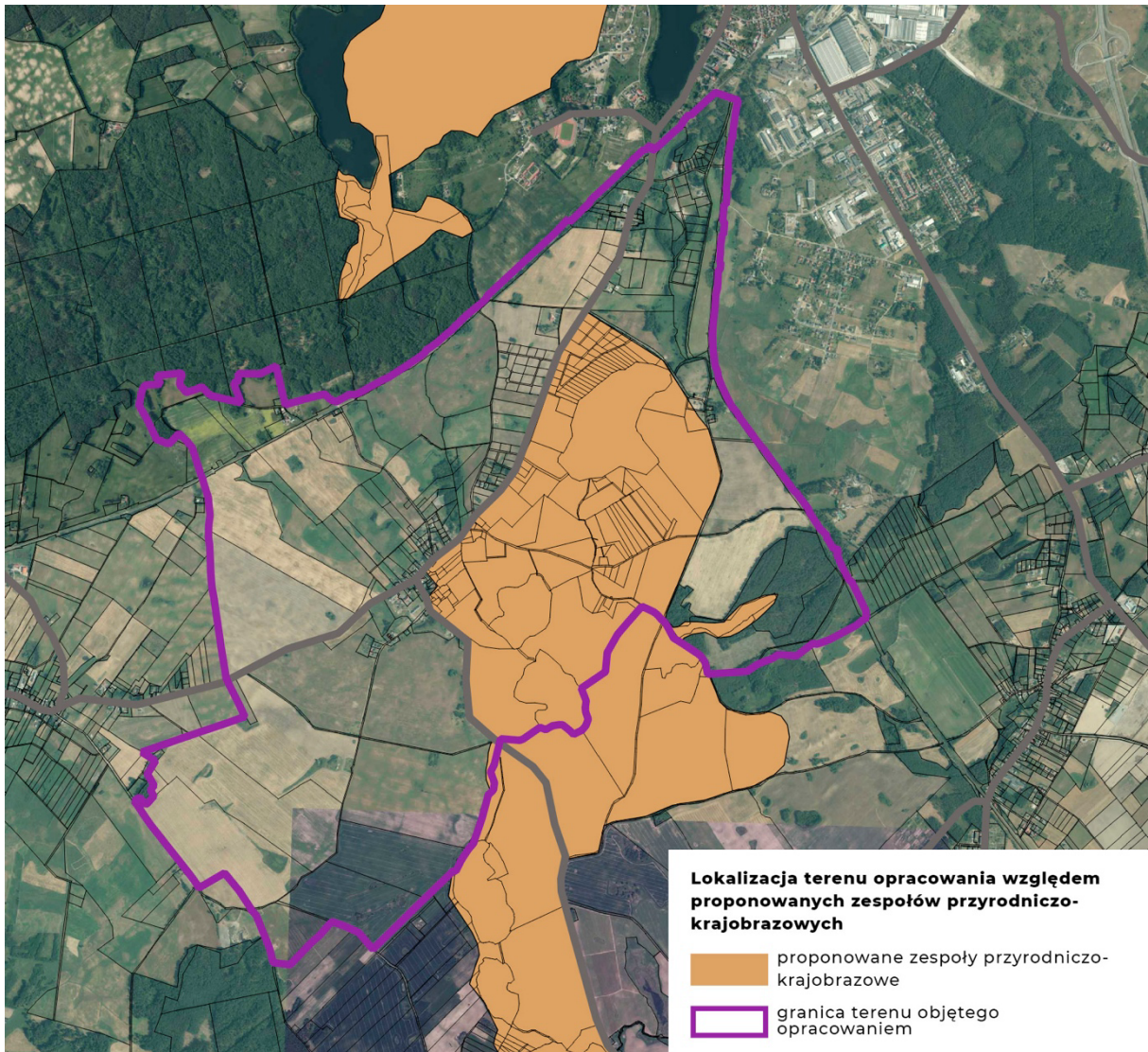


Źródło: https://mapy.geoportal.gov.pl/imap/lmgp_2.html?gmap=gp0

2.6.6.4 Obszar proponowany do ochrony

Zespół przyrodniczo – krajobrazowy Dolina Rzeki Płytnicy - celem ochrony jest ochrona jezior leżących w ciągu doliny rzeki Płytnicy wraz z okolicznymi lasami i torfowiskami, będących miejscami rozrodu cennych gatunków zwierząt. Stan zachowania walorów przyrodniczych jest dobry, obejmuje szereg jezior rynnowych i wytopiskowych, leżących w ciągu doliny rzeki Płytnicy wraz jej źródłami, otoczonych lasem mieszanym i towarzyszącymi im torfowiskami przejściowymi i niskimi, miejsca rozrodu następujących cennych gatunków zwierząt. Głównym zagrożeniem jest: ugorowanie łąk, eutrofizacja i zanieczyszczanie jezior, nadmierny rozwój turystyki, pożary.

Tereny 1ML, 3ML, 6PEF, 7PEF, 8PEF, 9PEF i 10PEF położone są w granicach obszaru proponowanego do ochrony jako zespół przyrodniczo – krajobrazowy Dolina Rzeki Płytnicy.



Źródło: https://mapy.geoportal.gov.pl/imap/lmgp_2.html?gmap=gp0

2.6.6.5 Pomniki przyrody

Na terenie 1CZ zlokalizowane są grupy pomników przyrody, stanowiące gatunki takie jak dąb szypułkowy *Quercus robur* oraz lipa drobnolistna *Tilia cordata*.

Obowiązuje rozporządzenie nr 2/99 Woj. Zachodniopomorskiego z dnia 30 marca 1999 r. (Dz. Urz. Woj. Zachodniopomorskiego nr 7 z dnia 31 marca 1999 r. poz. 71).

3 Analiza istniejących problemów ochrony środowiska istotnych z punktu widzenia realizacji projektu miejscowego planu zagospodarowania przestrzennego, w szczególności dotyczących obszarów podlegających ochronie na podstawie ustawy o ochronie przyrody

Niniejszy projekt miejscowego planu ma na celu zmianę przeznaczenie nowych terenów rolniczych, przeznaczonych w Studium uwarunkowań i kierunków zagospodarowania przestrzennego Gminy Szczecinek, przyjętego uchwałą Nr LXVII/778/2023 Rady Gminy Szczecinek z dnia 25 lipca 2023 r. na tereny elektrowni słonecznych - PEF; tereny zabudowy letniskowej lub rekreacji indywidualnej oznaczone symbolami 1ML i 3ML, tereny usług turystyki oznaczone symbolami 1UT i 2UT, tereny zabudowy mieszkaniowej jednorodzinnej 5MN, 6MN i część terenu 8MN oraz następujące tereny zabudowy mieszkaniowej jednorodzinnej lub usług: część terenu 3MN-U; część terenu 5MN-U; teren 7MN-U; część terenu 11MN-U; teren 12MN-U, część terenu 13MN-U; teren 15MN-U; teren 16MN-U; teren 17MN-U; teren 18MN-U; teren 19MN-U; teren 22MN-U; teren 23MN-U i część terenu 26MN-U.

Większość terenów jest objęta ustaleniami miejscowego planu zagospodarowania przestrzennego Gminy Szczecinek, uchwałą Nr VIII/53/2007 z dnia 27 kwietnia 2007 r. (Dz. Urz. Woj. Zach. z dnia 28 czerwca 2007 r. Nr 78 poz. 1240 ze zm.).

Niniejszy projekt planu modyfikuje ustalenia w zakresie dostosowania dokumentu do obowiązującego Rozporządzenia Ministra Rozwoju i Technologii z dnia 17 grudnia 2021 r. w sprawie wymaganego zakresu projektu miejscowego planu zagospodarowania przestrzennego (Dz. U. z 2021 r., poz. 2404).

Z punktu widzenia realizacji ustaleń projektu miejscowego planu zagospodarowania przestrzennego, problemy ochrony środowiska mogą wynikać głównie z faktu występowania:

- na opisywanym terenie chronionych gatunków roślin i zwierząt.
- naturalnych walorów krajobrazowych i kulturowych obszaru chronionego krajobrazu;
- chronionych siedlisk przyrodniczych położonych na terenach objętych opracowaniem;
- obszaru proponowanego do objęcia ochroną w formie zespołu przyrodniczo – krajobrazowego "Dolina Rzeki Płytnicy".

W ramach **terenu 1CZ** (teren cmentarza zamkniętego) według "Waloryzacji przyrodniczej województwa zachodniopomorskiego" znajduje się stanowisko **bluszczu pospolitego** *Hedera helix* L.

W ramach **terenu 2WS jezioro Rybno i Rokitno** według "Waloryzacji przyrodniczej województwa zachodniopomorskiego" znajdują się stanowiska następujących chronionych gatunków ptaków: **łabędzia niemego** *Cygnus olor*, **perkoza dwuczubego** *Podiceps cristatus*, **kani czarnej** *Milvus migrans*, **wodnika zwyczajnego** *Rallus aquaticus*, **trzcinniaka** *Acrocephalus arundinaceus*, **błotniaka stawowego** *Circus aeruginosus*, **żurawia** *grus grus* i płazów: **traszki zwyczajnej** *Lissotriton vulgaris* i **traszki grzebieniastej** *Triturus cristatus* oraz **bobra europejskiego** *Castor fiber*.

Według "Waloryzacji przyrodniczej województwa zachodniopomorskiego" na terenie 15MN-U stwierdzono stanowiska **żaby trawnej** *Rana temporaria*, i **żaby jeziorkowej** *Rana lessonae*, syn. *Pelophylax lessonae*, **żaby wodnej** *Pelophylax kl. esculentus*, syn. *Rana esculenta*, właśc. *Rana kl. esculenta* i **ropuchy szarej** *Bufo bufo* objętych częściową ochroną gatunkową oraz **żaby moczarowej** *Rana arvalis* - objętej całkowitą ochroną gatunkową.

Teren 7PEF znajduje się w granicach obszaru proponowanego do objęcia ochroną w formie zespołu przyrodniczo – krajobrazowego "Dolina Rzeki Płytnicy", w pł.- zach. części terenu według "Waloryzacji przyrodniczej województwa zachodniopomorskiego" znajdują się stanowiska chronionych gatunków zwierząt: **trzmieła gajowego** *Bombus lucorum*, **trzmieła zachodniego** *Bombus cullumanus*, **biegacza zielonożółtego** *Carabus auronitens* oraz **ponurka Schneidera** *Boros schneideri* objętego ścisłą ochroną gatunkową i umieszczonego na polskiej Czerwonej Liście Zwierząt Ginących i Zagrożonych, w północnej części terenu stanowiska: **żaby moczarowej** *Rana arvalis* - objętej całkowitą ochroną gatunkową, **żaby wodnej** *Pelophylax kl. esculentus*, syn. *Rana esculenta*, właśc. *Rana kl. esculenta*, **żaby jeziorkowej** *Rana lessonae*, syn. *Pelophylax lessonae* oraz **żaby trawnej** *Rana temporaria* -objęte częściową ochroną gatunkową.

Teren 14PEF położony jest w granicach obszaru chronionego krajobrazu „Pojezierze Drawskie”, w południowej części terenu według "Waloryzacji przyrodniczej województwa zachodniopomorskiego" znajdują się stanowiska następujących chronionych gatunków zwierząt: **żaba moczarowa** *Rana arvalis* - objęta całkowitą ochroną gatunkową oraz **żaba wodna** *Pelophylax kl. esculentus*, syn. *Rana esculenta*, właśc. *Rana kl. esculenta* i **ropucha szara** *Bufo bufo*, **żaba jeziorkowa** *Rana lessonae*, syn. *Pelophylax lessonae* -objęte częściową ochroną gatunkową.

W ramach terenu **10RZ** według "Waloryzacji przyrodniczej województwa zachodniopomorskiego" znajduje się stanowisko **czajki zwyczajnej** *Vanellus vanellus*.

W ramach terenu **15RZ** według "Waloryzacji przyrodniczej województwa zachodniopomorskiego" znajduje się stanowiska **żaby moczarowej** *Rana arvalis* - objętej całkowitą ochroną gatunkową i **żaby trawnej** *Rana temporaria* -objętej częściową ochroną gatunkową.

W ramach terenu **53RZ** według "Waloryzacji przyrodniczej województwa zachodniopomorskiego" znajduje się stanowiska następujących chronionych gatunków zwierząt: **żaba moczarowa** *Rana arvalis* - objęta całkowitą ochroną gatunkową oraz **żaba wodna** *Pelophylax kl. esculentus*, syn. *Rana esculenta*, właśc. *Rana kl. esculenta* i **ropucha szara** *Bufo bufo*, **żaba jeziorkowa** *Rana lessonae*, syn. *Pelophylax lessonae* -objęte częściową ochroną gatunkową.

W ramach terenów **10L** i **11L** według "Waloryzacji przyrodniczej województwa zachodniopomorskiego" znajduje się stanowiska **żaby moczarowej** *Rana arvalis* - objętej całkowitą ochroną gatunkową i **żaby trawnej** *Rana temporaria* -objęte częściową ochroną gatunkową.

Zagospodarowania terenów podmokłych łąk, nieużytków oraz terenów zadrzewionych, które mogą być potencjalnym siedliskiem i miejscem żerowania chronionych gatunków, może przyczynić się do naruszenia terenów łęgowych oraz żerowiskowych tych gatunków w stopniu, który spowodowałby widoczne zmniejszenie ich liczebności.

Zgodnie z rozporządzeniem Ministra Środowiska z dnia 9 października 2014 r. w sprawie ochrony gatunkowej roślin (Dz. U. z 2014 r., poz. 1409), oraz rozporządzeniem Ministra Środowiska z dnia 6

października 2014 r. w sprawie ochrony gatunkowej zwierząt (Dz. U. z 2014 r., poz. 1348), mogące występować na terenie objętym projektem planu gatunki roślin oraz zwierząt, powinno się chronić na zasadach określonych w ustawie o ochronie przyrody.

Chronione siedlisko przyrodnicze starorzecza i inne naturalne, eutroficzne zbiorniki wodne kod 3150 – obejmuje następujące tereny: 1WS to jezioro Kopiel, 2WS to jezioro Rybno i jezioro Rokitno, 6WS to jezioro Lipno. Głównym zagrożeniem dla tego obszaru jest presja związana z zagospodarowaniem terenów w bezpośrednim sąsiedztwie zbiorników wodnych.

Tereny położone na północ od drogi krajowej nr 20, znajdują się w granicach **obszaru chronionego krajobrazu „Pojezierze Drawskie”**, obowiązuje uchwała Nr XXXII/375/09 Sejmiku Województwa Zachodniopomorskiego z dnia 15 września 2009 r. w sprawie obszarów chronionego krajobrazu (Dz. Urz. Woj. Zach. z 2021 r. poz. 2091). Ustalenia projektu planu nie mogą naruszać zakazów określonych w tej uchwale głównie w zakresie likwidowania i niszczenia zadrzewień śródpolnych, przydrożnych i nadwodnych - dotyczy to szczególnie terenów: **8MN, 26MN-U, 3PEF, 14PEF, 15PEF** oraz likwidowania naturalnych zbiorników wodnych, starorzeczy i obszarów wodno-błotnych- dotyczy to następujących terenów: **5MN-U, 15MN-U, 17MN-U, 18MN-U, 2UT, 3PEF i 14PEF.**

Tereny **1ML, 3ML, 6PEF, 7PEF, 8PEF, 9PEF i 10PEF** położone są w granicach **obszaru proponowanego do ochrony jako zespół przyrodniczo – krajobrazowy Dolina Rzeki Płytnicy**. Głównym zagrożeniem dla tego terenu jest: ugorowanie łąk, eutrofizacja i zanieczyszczenie jezior, nadmierny rozwój turystyki, pożary.

4 Cele ochrony środowiska ustanowione na szczeblu międzynarodowym, wspólnotowym i krajowym, istotne z punktu widzenia realizacji miejscowego planu zagospodarowania przestrzennego, oraz sposoby, w jakich te cele i inne problemy środowiska zostały uwzględnione podczas opracowywania dokumentu

Podstawowym celem ochrony środowiska, ustanowionym na szczeblu międzynarodowym, wspólnotowym i krajowym, które zostały uwzględnione podczas opracowywania dokumentu jest ochrona zasobów środowiska (wód, powietrza, powierzchni ziemi, zwierząt i roślin). Na szczeblu krajowym jest ona realizowana na podstawie ustawy Prawo ochrony środowiska (art. 81) oraz przepisów szczegółowych:

- ochrona wód – Prawo wodne;
- ochrona obszarów i obiektów o wartościach przyrodniczych i krajobrazu, zwierząt i roślin zagrożonych wyginięciem oraz drzew, krzewów i zieleni – ustawa o ochronie przyrody.

Aby ochrona zasobów środowiska mogła być prawidłowo realizowana, w projekcie planu określono sposoby działań służące nieprzekraczaniu standardów jakości środowiska lub ich przywracaniu.

Prawo krajowe, w wyniku przystąpienia Polski do Unii Europejskiej, zobligowane zostało do stosowania zasad i celów w realizacji zrównoważonego rozwoju i ochrony środowiska określonych przez Unię. W odniesieniu do realizacji celów i zasad z zakresu ochrony środowiska, przy pracach nad projektem planu uwzględniono w szczególności zapisy następujących dyrektyw:

- 92/43/EWG w sprawie ochrony siedlisk przyrodniczych oraz dzikiej fauny i flory;
- 79/409/EWG w sprawie ochrony dzikich ptaków;

Aktami prawnymi międzynarodowymi, określającym niektóre z celów ochrony środowiska, uwzględnionych przy sporządzaniu projektu planu są:

- Konwencja Berneńska przyjęta przez Radę EWG Decyzją nr 82/72/EWG z 1981 r., tzw. konwencja o ochronie gatunków dzikiej flory i fauny europejskiej oraz ich siedlisk naturalnych. Celem tej konwencji jest ochrona gatunków ginących, zagrożonych, migrujących endemicznych oraz siedlisk ich występowania;
- Konwencja Bońska przyjęta przez Radę EWG Decyzją nr 82/461/EWG z 1982 r., tzw. Konwencja o ochronie wędrownych gatunków dzikich zwierząt;
- Konwencja o różnorodności biologicznej podpisana w Rio de Janeiro w 1992 roku. Zobowiązuje ona do ochrony różnorodności biologicznej na trzech poziomach organizacji: gatunku, biocenozy i krajobrazu.

Miejscowy plan zagospodarowania przestrzennego stanowi dokument strategiczny obrazujący potrzeby rozwoju ekonomiczno-społecznego lokalnej społeczności realizujący cele i zasady wynikające ze strategicznych potrzeb i wyzwań, przed jakimi ta społeczność staje. Realizując interes lokalny, jakim jest rozwój miasta należy uwzględniać tendencje i uwarunkowania regionalne, ponadregionalne

i międzynarodowe zgodnie z zasadą zrównoważonego rozwoju oraz poszanowania środowiska i naturalnej przyrody.

Przy sporządzaniu analizowanego projektu miejscowego planu zagospodarowania przestrzennego wzięto pod uwagę cele ochrony środowiska ustanowione na szczeblu wspólnotowym i krajowym, istotne z punktu widzenia projektowanego dokumentu, a odnoszące się do utrzymania określonych w przepisach szczegółowych norm jakości powietrza, dopuszczalnych poziomów hałasu w środowisku, norm jakości wód powierzchniowych i podziemnych, zachowania gatunków roślin i zwierząt oraz siedlisk przyrodniczych.

5 Analiza przewidywanych znaczących oddziaływań różnego rodzaju na poszczególne komponenty środowiska przyrodniczego i kulturowego

Potencjalne oddziaływania ustaleń projektu planu na środowisko są różnicowane. Generalnie zmiany, które występują w wyniku realizacji projektu planu miejscowego planu zagospodarowania przestrzennego można oceniać jako:

korzystne dla środowiska – służące poprawie standardów jakości środowiska przyrodniczego oraz warunków życia mieszkańców i ich bezpieczeństwa, obejmujące działania ochronne na obszarach cennych przyrodniczo lub poprawiające walory przyrodnicze na obszarach o niskiej wartości (przede wszystkim obszary zdegradowane),

neutralne – zachowujące istniejący stan środowiska, dotyczy to terenów: L- tereny lasów, WS - tereny wód powierzchniowych śródlądowych;

niekorzystne dla środowiska, ale korzystne z punktu widzenia warunków życia człowieka – za takie można uznać każde zagospodarowanie terenów naturalnych lub półnaturalnych, które generuje przekształcenie antropogeniczne istniejącej szaty roślinnej i świata zwierzęcego, ale prowadzi do poprawy warunków życia społeczności lokalnej. Dotyczy to nowych terenów rolniczych przeznaczonych w projekcie planu na: PEF – teren elektrowni słonecznej; MN – teren zabudowy mieszkaniowej jednorodzinnej; ML – teren zabudowy letniskowej lub rekreacji indywidualnej; U – teren usług i UT – teren usług turystyki.

Każda realizacja zagospodarowania wywołuje i wywoływać będzie skutki w środowisku i krajobrazie. Charakter i rozmiar oddziaływań, zależy od przeznaczenia i wielkości elementu tworzącego zmiany oraz od etapu funkcjonowania inwestycji – szczególną uciążliwość inwestycja stanowi na etapie realizacji.

Na etapie wykonywania robót budowlanych podczas realizacji zagospodarowania poszczególnych terenów nastąpią negatywne oddziaływania związane z pracą maszyn (emisja spalin, pyłów, hałasu). Oddziaływania te będą miały charakter bezpośredni, chwilowy i krótkoterminowy.

Analizując projektowany dokument, oceniono możliwość wystąpienia niekorzystnych oddziaływań na środowisko m.in. z tytułu:

- wykorzystywania zasobów środowiska,
- wprowadzania gazów lub pyłów do powietrza,
- emitowania hałasu.

Za szczególnie istotne, należy uznać oddziaływania na środowisko prowadzące do przeobrażeń struktur przyrodniczych:

- zmniejszenie powierzchni biologicznie czynnej w związku z przeznaczeniem części gruntów pod zabudowę kubaturową i utwardzone ciągi komunikacyjne, i związane z tym zagrożenie obniżeniem walorów przyrodniczych i krajobrazowych oraz naruszeniem harmonii otoczenia,
- zmiany w środowisku roślinnym wyrażające się m.in. w zanikaniu roślinności naturalnej na rzecz gatunków synantropijnych (obcych) na terenach zajmowanych pod zabudowę i rozbudowę sieci dróg,

- fragmentacji systemów przyrodniczych i zaburzeń w funkcjonowaniu ekosystemów (pogorszenie drożności korytarzy ekologicznych),
- zmiany w strukturze gatunkowej fauny,
- zmianę krajobrazu – urbanizacja terenu;
- degradację gleb;
- wzrost poziomu lub powstawanie nowych źródeł hałasu.

Zakres powyższych negatywnych oddziaływań uzależniony jest w dużym stopniu od zasad zagospodarowania zastosowanych w ustaleniach projektu planu, natomiast na późniejszym etapie od sposobu realizacji inwestycji i jej eksploatacji. Stosowanie proekologicznych metod może w znacznym stopniu zmniejszyć niekorzystne skutki antropizacji środowiska.

W związku z wyznaczeniem na terenie opracowania oraz w jego sąsiedztwie znacznych obszarów pod potencjalną realizację farm fotowoltaicznych na terenach rolniczych, istnieje konieczność przeanalizowania skumulowanego oddziaływania na środowisko planowanego zagospodarowania. Jednakże, na etapie sporządzania niniejszego dokumentu, z uwagi na brak dostatecznej wiedzy (odnośnie skali zagospodarowania poszczególnych terenów elektrowni fotowoltaicznych, stosowanych technologii, szczegółowych informacji w zakresie rozmieszczenia paneli fotowoltaicznych, itd.), nie jest możliwe szczegółowe przeanalizowanie skumulowanego oddziaływania elektrowni fotowoltaicznych na poszczególne komponenty środowiska i jednoznaczne stwierdzenie czy oddziaływanie to będzie niosło za sobą negatywne skutki.

Szczegółowa analiza skumulowanego oddziaływania elektrowni fotowoltaicznych na poszczególne komponenty środowiska na terenach objętych niniejszym opracowaniem, będzie możliwa na etapie sporządzania raportu oddziaływania na środowisko.

Obszary wyznaczone w projekcie planu, jako oznaczone symbolem PEF, to jedynie tereny potencjalnej możliwości lokalizacji elektrowni fotowoltaicznych na terenach rolniczych. W większości przypadków (ze względu na ograniczone moce przyłączeniowe, skomplikowany proces kredytowy itp.), te obszary nie zostaną zabudowane i pozostaną w użytkowaniu rolniczym.

Analiza potencjalnego skumulowanego oddziaływania elektrowni fotowoltaicznych na poszczególne komponenty środowiska na terenie opracowania:

1. Krajobraz – realizacja farm fotowoltaicznych na terenach dotychczas rolniczych, będzie skutkować wprowadzeniem do krajobrazu nowych elementów dominujących, powstałe obiekty nie będą trwale związane z gruntem, a po zakończeniu inwestycji, tereny zostaną przywrócone do pierwotnego stanu; oddziaływanie ma charakter lokalny;
2. Klimat – realizacja farm fotowoltaicznych przyczynia się do ograniczenia zużycia paliw kopalnych i tym samym, ograniczenia emisji gazów cieplarnianych, oddziaływanie ma charakter pozytywny;
3. Flora – szata roślinna na zainwestowanych obszarach ulegnie przeobrażeniom, jednak zachowane zostaną najcenniejsze ekosystemy roślinne – kompleksy leśne i wodne; farmy

- fotowoltaiczne będą działać bezobsługowo, a teren biologicznie czynny zostanie zachowany w dobrej kulturze rolniczej; realizacja farm na terenach rolniczych przyczyni się do wykształcenia siedlisk łąkowych z zaroślami i trawami, co wpłynie na zwiększenie różnorodności gatunkowej; pomimo przeznaczenia znacznych obszarów na terenie opracowania pod lokalizację farm fotowoltaicznych, nie przewiduje się skumulowanego negatywnego oddziaływania;
4. Fauna – w wyniku lokalizacji farm fotowoltaicznych na terenie opracowania oraz w jego sąsiedztwie, obszar ten dla występujących zwierząt straci swoje walory biocenotyczne; część zwierząt utraci przestrzeń bytową jak i żerowiskową, w związku z czym będzie zmuszona wyemigrować na atrakcyjniejsze tereny lub przystosować się do nowych warunków; inwestycja fotowoltaiczna działać będzie bezobsługowo, a po zrealizowaniu przedsięwzięcia, obszar między panelami, nadal będzie stanowił teren biologicznie czynny, dostępny dla części drobnych gatunków zwierząt, charakterystycznych dla krajobrazu łąkowego i rolnego; należy również zaznaczyć, że obszary stanowiące cenne ekosystemy, zostały na terenach elektrowni wyłączone z planowanego zagospodarowania; dodatkowo, wprowadzono szereg wytycznych w celu minimalizowania negatywnego oddziaływania elektrowni słonecznych na faunę, w tym również ornitofaunę; szczegółowa analiza skumulowanego oddziaływania przedsięwzięcia na chronione gatunki zwierząt występujące w granicach terenów objętych opracowaniem, zostanie przeprowadzona, na etapie sporządzania raportu oddziaływania na środowisko;
 5. Obszary chronione – farmy fotowoltaiczne będą potencjalnie lokalizowane na obszarze chronionego krajobrazu, jednak poza obszarami stanowiącymi szczególnie cenne ekosystemy, wskazane do zachowania i ochrony; z uwagi na charakter oddziaływania, nie przewiduje się negatywnego wpływu na chronione siedliska położone w sąsiedztwie terenów przeznaczonych pod lokalizację farm fotowoltaicznych; realizacja farm na terenie obszaru chronionego krajobrazu będzie możliwa jedynie w przypadku gdy przeprowadzona ocena oddziaływania na środowisko, wykaże brak negatywnego wpływu na ochronę przyrody i ochronę krajobrazu tego obszaru; z uwagi na istnienie minimalnego negatywnego oddziaływania planowanego zagospodarowania na poszczególne komponenty środowiska, nie przewiduje się skumulowanego oddziaływania na obszary chronione;
 6. Wody powierzchniowe i podziemne – brak negatywnego oddziaływania, zarówno w przypadku funkcjonowania pojedynczej farmy fotowoltaicznej, jak również brak kumulacji oddziaływań;
 7. Gleby i powierzchnia ziemi – brak negatywnego oddziaływania, zarówno w przypadku funkcjonowania pojedynczej farmy fotowoltaicznej, jak również brak kumulacji oddziaływań;
 8. Emisja hałasu – możliwe jest wystąpienie oddziaływań akustycznych związanych z pracą stacji transformatorowych, które pomimo możliwości kumulowania źródeł hałasu, będą musiały spełnić normy obowiązujących przepisów dotyczących emisji hałasu;
 9. Emisja zanieczyszczeń do powietrza – brak negatywnego oddziaływania, zarówno w przypadku funkcjonowania pojedynczej farmy fotowoltaicznej, jak również brak kumulacji oddziaływań.

Należy również zaznaczyć, że obszary stanowiące cenne ekosystemy (obszary wodno-błotne w obrębie nieużytków i rowów melioracyjnych, tereny zadrzewione), zostały na terenach oznaczonych jako PEF (tereny elektrowni słonecznych) wyłączone z planowanego zagospodarowania. Poza tym, projekt planu

zachowuje pozostałe tereny w dotychczasowym użytkowaniu, nie zmieniając ich przeznaczenia (dotyczy terenów oznaczonych symbolem RZ, L, WS).

Do ogólnych działań ograniczających negatywne oddziaływanie realizacji ustaleń planu na środowisko, w tym skumulowanego oddziaływania, należą następujące wytyczne:

- terminy prowadzenia robót powinno się dostosowywać do wymagań ochrony środowiska, tak by nie powodować zbyt dużych zaburzeń w warunkach bytowania fauny, szczególnie w okresach lęgowych;
- zaleca się, aby tereny inwestycyjne (farmy fotowoltaiczne), zostały ogrodzone w sposób zabezpieczający zwierzęta przed okaleczeniem, tj. bez zakończeń z ostrymi elementami – jak np. kolce lub drut kolczasty;
- w celu umożliwienia przemieszczania się drobnych zwierząt na terenie inwestycyjnym, powinno się pozostawić przestrzeń wynoszącą minimum 20 cm, pomiędzy ogrodzeniem, a gruntem;
- w czasie eksploatacji elektrowni, teren biologicznie czynny powinien zostać zachowany w dobrej kulturze rolnej tzn. koszony przynajmniej dwa razy w roku;
- zaleca się obsianie terenu inwestycyjnego (obszar pod panelami fotowoltaicznymi), gatunkami traw z udziałem roślin miododajnych, w celu utworzenia miejsc bytowania dla ptaków, a także atrakcyjnych warunków dla owadów;
- zaleca się, stosowanie w panelach fotowoltaicznych powłok antyrefleksyjnych, zapobiegających odbijaniu się światła od ich powierzchni, minimalizując tym samym oddziaływania inwestycji na występujące ptaki;
- w czasie realizacji inwestycji powinno się prawidłowo zabezpieczyć sprzęt i plac budowy, w tym zwłaszcza w miejscach styku z ekosystemami szczególnie wrażliwymi na zmiany warunków siedliskowych;
- należy stosować odpowiednie technologie, materiały i rozwiązania konstrukcyjne;
- powinno się maskować elementy dysharmonijne dla krajobrazu.

Zakres powyższych negatywnych oddziaływań na środowisko przyrodnicze, uzależniony jest w dużym stopniu od realizacji zasad zagospodarowania zastosowanych w ustaleniach projektu planu, natomiast na późniejszym etapie, od sposobu realizacji inwestycji – w tym zastosowania wszelkich urządzeń i zabezpieczeń technicznych.

W przypadku zastosowania powyższych wytycznych oraz ograniczeń wprowadzonych ustaleniami planu, skutki dla środowiska, mogące wynikać z projektowanego przeznaczenia terenu zaznaczają się w skali lokalnej i nie będą niosły za sobą znaczących negatywnych oddziaływań na środowisko.

W związku z położeniem części obszarów na terenach objętych różnymi formami ochrony przyrody, istnieje kolizja pomiędzy wyznaczonym kierunkiem w zagospodarowaniu (dotyczy to przede wszystkim lokalizacji farm fotowoltaicznych), a ich ochroną. Jednak priorytetem powinna być również ochrona nie tylko obszarów objętych formami ochrony przyrody, ale całego ekosystemu. Wyznaczenie nowych terenów pod budowę farm fotowoltaicznych ma ogromne znaczenie i przyczyni się w przyszłości do obniżenia zużycia paliw kopalnych do produkcji energii. Należy też podkreślić, iż farmy fotowoltaiczne,

po wykonaniu inwestycji, będą pracować bezobsługowo. W czasie eksploatacji elektrowni, teren biologicznie czynny zostanie zachowany w dobrej kulturze rolnej tzn. będzie koszony przynajmniej dwa razy w roku. Panele fotowoltaiczne nie będą trwale związane z gruntem. Po zakończeniu eksploatacji teren inwestycji zostanie przywrócony do pierwotnego stanu.

5.1 Zmiany w środowisku wynikające z projektu planu.

Większość terenów jest objęta ustaleniami miejscowego planu zagospodarowania przestrzennego Gminy Szczecinek, uchwała Nr VIII/53/2007 z dnia 27 kwietnia 2007 r. (Dz. Urz. Woj. Zach. z dnia 28 czerwca 2007 r. Nr 78 poz. 1240 ze zm.).

Projekt planu modyfikuje ustalenia w zakresie dostosowania dokumentu do obowiązującego Rozporządzenia Ministra Rozwoju i Technologii z dnia 17 grudnia 2021 r. w sprawie wymaganego zakresu projektu miejscowego planu zagospodarowania przestrzennego (Dz. U. z 2021 r., poz. 2404).

Niniejszy projekt miejscowego planu ma na celu zmianę przeznaczenie nowych terenów rolniczych, przeznaczonych w Studium uwarunkowań i kierunków zagospodarowania przestrzennego Gminy Szczecinek, przyjętego uchwałą Nr LXVII/778/2023 Rady Gminy Szczecinek z dnia 25 lipca 2023 r. na tereny elektrowni słonecznych - PEF; tereny zabudowy letniskowej lub rekreacji indywidualnej oznaczone symbolami 1ML i 3ML, tereny usług turystyki oznaczone symbolami 1UT i 2UT, tereny zabudowy mieszkaniowej jednorodzinnej 5MN, 6MN i część terenu 8MN oraz następujące tereny zabudowy mieszkaniowej jednorodzinnej lub usług: część terenu 3MN-U; część terenu 5MN-U; teren 7MN-U; część terenu 11MN-U; teren 12MN-U, część terenu 13MN-U; teren 15MN-U; teren 16MN-U; teren 17MN-U; teren 18MN-U; teren 19MN-U; teren 22MN-U; teren 23MN-U i część terenu 26MN-U.

Na terenie objętym opracowaniem przewiduje się rozwój następujących funkcji:

- MN – teren zabudowy mieszkaniowej jednorodzinnej;
- ML – teren zabudowy letniskowej lub rekreacji indywidualnej;
- U – teren usług;
- UT – teren usług turystyki;
- UR – teren usług kultu religijnego;
- RZ – teren zabudowy związanej z rolnictwem;
- RZM – teren zabudowy zagrodowej;
- PEF – teren elektrowni słonecznej;
- CZ – teren cmentarza zamkniętego;
- ZP – teren zieleni urządzonej;
- L – teren lasu;
- ZD – teren ogrodów działkowych;
- WS – teren wód powierzchniowych śródlądowych;
- IW – teren wodociągów;
- IG – teren gazownictwa;
- KKK – teren komunikacji kolejowej;
- KDG – teren drogi głównej;
- KDZ – teren drogi zbiorczej;

- KDD – teren drogi dojazdowej;
- KR – teren komunikacji drogowej wewnętrznej.

Na terenach lasów -L obowiązuje ustawa z dnia 28 września 1991 r. o lasach. Tereny wód powierzchniowych śródlądowych WS - są chronione przepisami ustawy z dnia 20 lipca 2017 r. Prawo wodne.

Realizacja ustaleń projektu planu będzie miała zróżnicowane skutki dla środowiska. Najbardziej odczuwalne skutki dla środowiska nastąpią na terenach użytkowanych rolniczo, na których projekt planu wprowadza nowe przeznaczenie - tereny elektrowni słonecznych - PEF; tereny zabudowy letniskowej lub rekreacji indywidualnej oznaczone symbolami 1ML i 3ML, tereny usług turystyki oznaczone symbolami 1UT i 2UT, tereny zabudowy mieszkaniowej jednorodzinnej 5MN, 6MN i część terenu 8MN oraz następujące tereny zabudowy mieszkaniowej jednorodzinnej lub usług: część terenu 3MN-U; część terenu 5MN-U; teren 7MN-U; część terenu 11MN-U; teren 12MN-U, część terenu 13MN-U; teren 15MN-U; teren 16MN-U; teren 17MN-U; teren 18MN-U; teren 19MN-U; teren 22MN-U; teren 23MN-U i część terenu 26MN-U.

W efekcie realizacji ustaleń planu na obszarach, na których obecnie prowadzona jest gospodarka rolna, całkowitemu przekształceniu ulegnie szata roślinna. Likwidacji ulegnie roślinność agrocenoz i segetalna, a co za tym idzie w wyniku zmiany warunków siedliskowych wyemigruje fauna obecnie bytująca na tym obszarze. Teren z otwartego zmieni się na zurbanizowany – mniej dostępny dla migracji zwierząt, zwłaszcza teriofauny.

Podczas realizacji nowych funkcji zniszczeniu ulegną struktury wierzchniej warstwy pokrywy glebowej, lokalnie przeprowadzone zostaną niwelacje terenu w celu umożliwienia wprowadzenia zabudowy i infrastruktury technicznej. W wyniku realizacji ustaleń planu pojawią się takie uciążliwości stałe jak: emisja zanieczyszczeń do atmosfery i do gruntu. Zwiększeniu ulegnie poziom hałasu powodowanego zarówno przez ruch samochodów jak również z funkcjonowaniem nowego zagospodarowania.

W wyniku realizacji projektu planu w znaczący sposób zmieni się krajobraz analizowanego obszaru.

Negatywne oddziaływanie nowego zagospodarowania ograniczone zostało szeregiem zapisów, których celem jest ochrona najwartościowszych zasobów istniejących w granicach opracowania oraz takie kształtowanie przyszłego zagospodarowania, aby ograniczyć jego uciążliwość do minimum.

Do ustaleń łagodzących oddziaływanie zapisów planu na środowisko należy zaliczyć:

- objęcie ochroną terenów leśnych oraz wodnych, ważnych dla zachowania różnorodności biologicznej ekosystemu,
- zachowanie obszarów biologicznie czynnych, poprzez określenie minimalnej powierzchni biologicznie czynnej,
- określenie maksymalnej powierzchni zabudowy;
- zastosowanie proekologicznych zasad zagospodarowania terenów przeznaczonych pod zabudowę.

Należy stwierdzić, że jeśli planowane inwestycje, przedsięwzięcia i obiekty funkcjonować będą po zastosowaniu wszelkich urządzeń i zabezpieczeń technicznych, oraz ustaleń zawartych w projekcie

uchwały w sprawie planu, skutki dla środowiska, mogące wynikać z projektowanego przeznaczenia terenu zaznaczą się w skali lokalnej i nie będą powodować zanieczyszczenia środowiska oraz zagrażać zasobom przyrody ożywionej i nieożywionej na terenach o zasadniczym znaczeniu dla utrzymania bioróżnorodności w tym rejonie.

5.2 Wpływ ustaleń projektu planu na poszczególne komponenty środowiska

5.2.1 Ocena zagrożeń i skutków dla środowiska i istniejących form ochrony

Większość terenów jest objęta ustaleniami miejscowego planu zagospodarowania przestrzennego Gminy Szczecinek, uchwałą Nr VIII/53/2007 z dnia 27 kwietnia 2007 r. (Dz. Urz. Woj. Zach. z dnia 28 czerwca 2007 r. Nr 78 poz. 1240 ze zm.).

Projekt planu modyfikuje ustalenia w zakresie dostosowania dokumentu do obowiązującego Rozporządzenia Ministra Rozwoju i Technologii z dnia 17 grudnia 2021 r. w sprawie wymaganego zakresu projektu miejscowego planu zagospodarowania przestrzennego (Dz. U. z 2021 r., poz. 2404).

Niniejszy projekt miejscowego planu ma na celu zmianę przeznaczenie nowych terenów rolniczych, przeznaczonych w Studium uwarunkowań i kierunków zagospodarowania przestrzennego Gminy Szczecinek, przyjętego uchwałą Nr LXVII/778/2023 Rady Gminy Szczecinek z dnia 25 lipca 2023 r. na tereny elektrowni słonecznych - PEF; tereny zabudowy letniskowej lub rekreacji indywidualnej oznaczone symbolami 1ML i 3ML, tereny usług turystyki oznaczone symbolami 1UT i 2UT, tereny zabudowy mieszkaniowej jednorodzinnej 5MN, 6MN i część terenu 8MN oraz następujące tereny zabudowy mieszkaniowej jednorodzinnej lub usług: część terenu 3MN-U; część terenu 5MN-U; teren 7MN-U; część terenu 11MN-U; teren 12MN-U, część terenu 13MN-U; teren 15MN-U; teren 16MN-U; teren 17MN-U; teren 18MN-U; teren 19MN-U; teren 22MN-U; teren 23MN-U i część terenu 26MN-U.

Z punktu widzenia realizacji ustaleń projektu miejscowego planu zagospodarowania przestrzennego, problemy ochrony środowiska mogą wynikać głównie z faktu występowania:

- na opisywanym terenie chronionych gatunków roślin i zwierząt.
- naturalnych walorów krajobrazowych i kulturowych obszaru chronionego krajobrazu;
- chronionych siedlisk przyrodniczych położonych na terenach objętych opracowaniem;
- obszaru proponowanego do objęcia ochroną w formie zespołu przyrodniczo – krajobrazowego "Dolina Rzeki Płytnicy".

Na tych terenach nie występują wyjątkowo cenne zbiorowiska roślinne o walorach przyrodniczych godnych zachowania oraz siedliska podlegające ochronie oraz nie stwierdzono obecności chronionych prawnie gatunków roślin, obecności gatunków rzadkich i zagrożonych wyginięciem lub umieszczonych w Polskiej Czerwonej Księdze Roślin. W ramach terenu 1CZ (teren cmentarza zamkniętego) według "Waloryzacji przyrodniczej województwa zachodniopomorskiego" znajduje się stanowisko bluszczu pospolitego *Hedera helix* L.

W ramach terenu **2WS** jezioro Rybno i Rokitno według "Waloryzacji przyrodniczej województwa zachodniopomorskiego" znajdują się stanowiska następujących chronionych gatunków ptaków: **łabędzia niemego** *Cygnus olor*, **perkoza dwuczubego** *Podiceps cristatus*, **kani czarnej** *Milvus migrans*, **wodnika zwyczajnego** *Rallus aquaticus*, **trzcinniaka** *Acrocephalus arundinaceus*, **błotniaka stawowego** *Circus aeruginosus*, **żurawia** *grus grus* i płazów: **traszki zwyczajnej** *Lissotriton vulgaris* i **traszki grzebieniastej** *Triturus cristatus* oraz **bobra europejskiego** *Castor fiber*.

W ramach terenu **6WS** jezioro Lipno według "Waloryzacji przyrodniczej województwa zachodniopomorskiego" znajdują się stanowiska następujących chronionych gatunków ptaków: **łabędzia niemego** *Cygnus olor*, **perkoza dwuczubego** *Podiceps cristatus*, **błotniaka stawowego** *Circus aeruginosus*, **ropuchy szarej** *Bufo bufo* i **żaby wodnej** *Pelophylax kl. esculentus*.

Według "Waloryzacji przyrodniczej województwa zachodniopomorskiego" na terenie **15MN-U** stwierdzono stanowiska **żaby trawnej** *Rana temporaria*, i **żaby jeziorkowej** *Rana lessonae*, syn. *Pelophylax lessonae*, **żaby wodnej** *Pelophylax kl. esculentus*, syn. *Rana esculenta*, właśc. *Rana kl. esculenta* i **ropuchy szarej** *Bufo bufo* objętych częściową ochroną gatunkową oraz **żaby moczarowej** *Rana arvalis* - objętej całkowitą ochroną gatunkową.

Teren 7PEF znajduje się w granicach obszaru proponowanego do objęcia ochroną w formie zespołu przyrodniczo – krajobrazowego "Dolina Rzeki Płytnicy", w pł.- zach. części terenu według "Waloryzacji przyrodniczej województwa zachodniopomorskiego" znajdują się stanowiska chronionych gatunków zwierząt: **trzmieła gajowego** *Bombus lucorum*, **trzmieła zachodniego** *Bombus cullumanus*, **biegacza zielonożłotego** *Carabus auronitens* oraz **ponurka Schneidera** *Boros schneideri* objętego ścisłą ochroną gatunkową i umieszczonego na polskiej Czerwonej Liście Zwierząt Ginących i Zagrożonych, w północnej części terenu stanowiska: **żaby moczarowej** *Rana arvalis* - objętej całkowitą ochroną gatunkową, **żaby wodnej** *Pelophylax kl. esculentus*, syn. *Rana esculenta*, właśc. *Rana kl. esculenta*, **żaby jeziorkowej** *Rana lessonae*, syn. *Pelophylax lessonae* oraz **żaby trawnej** *Rana temporaria* -objęte częściową ochroną gatunkową.

Teren 14PEF położony jest w granicach obszaru chronionego krajobrazu „Pojezierze Drawskie”, w południowej części terenu według "Waloryzacji przyrodniczej województwa zachodniopomorskiego" znajdują się stanowiska następujących chronionych gatunków zwierząt: **żaba moczarowa** *Rana arvalis* - objęta całkowitą ochroną gatunkową oraz **żaba wodna** *Pelophylax kl. esculentus*, syn. *Rana esculenta*, właśc. *Rana kl. esculenta* i **ropucha szara** *Bufo bufo*, **żaba jeziorkowa** *Rana lessonae*, syn. *Pelophylax lessonae* -objęte częściową ochroną gatunkową.

W ramach terenu **10RZ** według "Waloryzacji przyrodniczej województwa zachodniopomorskiego" znajduje się stanowisko **czajki zwyczajnej** *Vanellus vanellus*.

W ramach terenu **15RZ** według "Waloryzacji przyrodniczej województwa zachodniopomorskiego" znajduje się stanowiska **żaby moczarowej** *Rana arvalis* - objętej całkowitą ochroną gatunkową i **żaby trawnej** *Rana temporaria* -objęte częściową ochroną gatunkową.

W ramach terenu **53RZ** według "Waloryzacji przyrodniczej województwa zachodniopomorskiego" znajduje się stanowiska następujących chronionych gatunków zwierząt: **żaba moczarowa** *Rana arvalis* - objęta całkowitą ochroną gatunkową oraz **żaba wodna** *Pelophylax kl. esculentus*, syn. *Rana esculenta*, właśc. *Rana kl. esculenta* i **ropucha szara** *Bufo bufo*, **żaba jeziorkowa** *Rana lessonae*, syn. *Pelophylax lessonae* -objęte częściową ochroną gatunkową.

W ramach terenów 10L i 11L według "Waloryzacji przyrodniczej województwa zachodniopomorskiego" znajduje się stanowiska **żaby moczarowej** *Rana arvalis* - objętej całkowitą ochroną gatunkową i **żaby trawnej** *Rana temporaria* -objęte częściową ochroną gatunkową.

Planowane zagospodarowanie nie wpłynie negatywnie na populacje chronionych gatunków ptaków, ani nie zmniejszy liczebności ich populacji. Dla większości wymienionych gatunków konsekwencją realizacji farm fotowoltaicznych, będzie ograniczenie powierzchni żerowania. Należy zauważyć iż, projektowane elektrownie słoneczne położone są wyłącznie na terenach gruntów ornych, które nie stanowią atrakcyjnego miejsca bytowania dla chronionych gatunków. Najcenniejsze obszary podmokłych łąk, nieużytków oraz tereny zadrzewione, zostały wyłączone z zagospodarowania.

Zgodnie z obowiązującymi przepisami siedliska lęgowe i miejsca stałego przebywania chronionych gatunków podlegają ochronie, ich likwidacja wymaga uzyskania zgody Regionalnego Dyrektora Ochrony Środowiska w Szczecinie, zgodnie z art. 56 ustawy z dnia 16 kwietnia 2004 r. o ochronie przyrody.

Zgodnie z rozporządzeniem Ministra Środowiska z dnia 9 października 2014 r. w sprawie ochrony gatunkowej roślin (Dz. U. z 2014 r., poz. 1409), oraz rozporządzeniem Ministra Środowiska z dnia 6 października 2014 r. w sprawie ochrony gatunkowej zwierząt (Dz. U. z 2014 r., poz. 1348), mogące występować na terenie objętym projektem planu gatunki roślin oraz zwierząt, powinno się chronić na zasadach określonych w ustawie o ochronie przyrody.

Chronione siedlisko przyrodnicze starorzecza i inne naturalne, eutroficzne zbiorniki wodne kod 3150 – obejmuje następujące tereny: 1WS to jezioro Kopiel, 2WS to jezioro Rybno i jezioro Rokitno, 6WS to jezioro Lipno. Głównym zagrożeniem dla tego obszaru jest presja związana z zagospodarowaniem terenów w bezpośrednim sąsiedztwie zbiorników wodnych. Na terenach PEF, panele fotowoltaiczne nie będą trwale związane z gruntem i będą pracować bezobsługowo, teren biologicznie czynny zostanie zachowany w dobrej kulturze rolnej tzn. będzie koszony przynajmniej dwa razy w roku a po zakończeniu eksploatacji teren inwestycji zostanie przywrócony do pierwotnego stanu.

Tereny położone na północ od drogi krajowej nr 20, znajdują się w granicach obszaru chronionego krajobrazu „Pojezierze Drawskie”, obowiązuje uchwała Nr XXXII/375/09 Sejmiku Województwa Zachodniopomorskiego z dnia 15 września 2009 r. w sprawie obszarów chronionego krajobrazu (Dz. Urz. Woj. Zach. z 2021 r. poz. 2091). Ustalenia projektu planu nie mogą naruszać zakazów określonych w tej uchwale:

1. zabijania dziko występujących zwierząt, niszczenia ich nor, legowisk, innych schronień i miejsc rozrodu oraz tarlisk, złożonej ikry, z wyjątkiem amatorskiego połowu ryb oraz wykonywania czynności związanych z racjonalną gospodarką rolną, leśną, rybacką i łowiecką;
2. realizacji przedsięwzięć mogących znacząco oddziaływać na środowisko w rozumieniu przepisów ustawy z dnia 3 października 2008 r. o udostępnianiu informacji o środowisku i jego ochronie, udziale społeczeństwa w ochronie środowiska oraz o ocenach oddziaływania na środowisko;

3. likwidowania i niszczenia zadrzewień śródpolnych, przydrożnych i nadwodnych, jeżeli nie wynikają one z potrzeby ochrony przeciwpowodziowej i zapewnienia bezpieczeństwa ruchu drogowego lub wodnego lub budowy, odbudowy, utrzymania, remontów lub naprawy urządzeń wodnych- **dotyczy to szczególnie terenów: 8MN, 26MN-U, 3PEF, 14PEF, 15PEF w celu ich ochrony w projekcie planu wprowadzono zapisy, które zagwarantują ich ochronę;**
4. wydobywania do celów gospodarczych skał, w tym torfu, oraz skamieniałości, w tym kopalnych szczątków roślin i zwierząt, a także minerałów i bursztynu;
5. wykonywania prac ziemnych trwale zniekształcających rzeźbę terenu, z wyjątkiem prac związanych z zabezpieczeniem przeciwsztorowym, przeciwpowodziowym lub przeciwsuwiskowym lub utrzymaniem, budową, odbudową, naprawą lub remontem urządzeń wodnych;
6. dokonywania zmian stosunków wodnych, jeżeli służą innym celom niż ochrona przyrody lub zrównoważone wykorzystanie użytków rolnych i leśnych oraz racjonalna gospodarka wodna lub rybacka;
7. likwidowania naturalnych zbiorników wodnych, starorzeczy i obszarów wodno-błotnych- **dotyczy to następujących terenów: 5MN-U, 15MN-U, 17MN-U, 18MN-U, 2UT, 3PEF i 14PEF w celu ich ochrony w projekcie planu wprowadzono zapisy, które zagwarantują ich ochronę;**
8. budowania nowych obiektów budowlanych w pasie szerokości 100 m od:
 - a) linii brzegów rzek, jezior i innych naturalnych zbiorników wodnych - **tereny przeznaczone w projekcie planu do zabudowy są zgodne z ustaleniami Studium Gminy Szczecinek, dlatego obowiązuje zwolnienie z tego zakazu;**
 - b) zasięgu lustra wody w sztucznych zbiornikach wodnych usytuowanych na wodach płynących przy normalnym poziomie piętrzenia określonym w pozwoleniu wodnoprawnym, o którym mowa w art.389 pkt 1 ustawy z dnia 20 lipca 2017 r. – Prawo wodne
 - z wyjątkiem urządzeń wodnych oraz obiektów służących prowadzeniu racjonalnej gospodarki rolnej, leśnej lub rybackiej.

Zakaz, o którym mowa w pkt 2, nie dotyczy realizacji przedsięwzięć mogących znacząco oddziaływać na środowisko, dla których przeprowadzona ocena oddziaływania na środowisko wykazała brak znacząco negatywnego wpływu na ochronę przyrody obszaru chronionego krajobrazu.

Pkt 3 uchwały nie wprowadza zakazu likwidowania zadrzewień śródpolnych obejmujących:

- a) drzewa i krzewy do lat 20 niestanowiące siedlisk przyrodniczych w rozumieniu rozporządzenia Ministra Środowiska z dnia 13 kwietnia 2010 r. w sprawie siedlisk przyrodniczych oraz gatunków będących przedmiotem zainteresowania Wspólnoty, a także kryteriów wyboru obszarów kwalifikujących się do uznania lub wyznaczenia jako obszary Natura 2000,
- b) drzewa i krzewy stanowiące źródło gradacji szkodliwych owadów.

W odniesieniu do zakazów, obowiązują odstępstwa wskazane w art. 24 ust. 2-3a ustawy z dnia 16 kwietnia 2004 r. o ochronie przyrody.

Realizacja elektrowni słonecznych na obszarach chronionego krajobrazu „Pojezierze Drawskie”, będzie możliwa, jedynie w przypadku, gdy przeprowadzona ocena oddziaływania na środowisko, wykaże brak negatywnego wpływu na ochronę przyrody i ochronę krajobrazu obszaru chronionego krajobrazu.

W celu ochrony najcenniejszych przyrodniczo obszarów przeznaczonych pod realizację elektrowni słonecznych PEF, w ustaleniach planu **zakazano montażu konstrukcji wsporczych ogniw fotowoltaicznych oraz kontenerowych stacji transformatorowych, a także magazynów energii** na nieużytkach (oznaczonych w ewidencji gruntów i budynków symbolem - N), na gruntach zadrzewionych i zakrzewionych na użytkach rolnych (oznaczonych w ewidencji gruntów i budynków symbolem - Lzr) oraz gruntach pod rowami melioracyjnymi (oznaczonych w ewidencji gruntów i budynków symbolem W).

Tereny 1ML, 3ML, 6PEF, 7PEF, 8PEF, 9PEF i 10PEF położone są w granicach **obszaru proponowanego do ochrony jako zespół przyrodniczo – krajobrazowy Dolina Rzeki Płytnicy**. Głównym zagrożeniem dla tego terenu jest: ugorowanie łąk, eutrofizacja i zanieczyszczanie jezior, nadmierny rozwój turystyki, pożary. **Na terenach PEF, panele fotowoltaiczne nie będą trwale związane z gruntem i będą pracować bezobsługowo, teren biologicznie czynny zostanie zachowany w dobrej kulturze rolnej tzn. będzie koszony przynajmniej dwa razy w roku a po zakończeniu eksploatacji teren inwestycji zostanie przywrócony do pierwotnego stanu.**

5.2.2 Ocena zmian w krajobrazie

Krajobraz terenów rolniczych otwartych, zastąpi krajobraz zurbanizowany zamknięty, charakterystyczny dla terenów wiejskich.

5.2.3 Przewidywane oddziaływania na ludzi

Na etapie wykonywania robót budowlanych podczas realizacji zagospodarowania poszczególnych terenów nastąpią negatywne oddziaływania związane z pracą maszyn (emisja spalin, pyłów, hałasu). Jednak muszą być zachowane normy dla terenów chronionych akustycznie wynikające z rozporządzenia Ministra Środowiska z dnia 14 czerwca 2007 r. w sprawie *dopuszczalnych poziomów hałasu w środowisku* (Dz. U. z 2014 r. poz. 112) oraz normy zawarte w rozporządzeniu Ministra Środowiska z dnia 24 sierpnia 2012 r. w sprawie *poziomów niektórych substancji w powietrzu* (t.j. Dz. U. z 2021 r. poz. 845).

Nie przewiduje się ponadnormatywnego oddziaływania promieniowania elektromagnetycznego wytwarzanego przez urządzenia elektroenergetyczne (stacje transformatorowe i ogniwa fotowoltaiczne) na ludzi. Nie przewiduje się także przekroczenia dopuszczalnych poziomów hałasu pochodzącego od urządzeń elektroenergetycznych (stacji transformatorowych i ogniw fotowoltaicznych).

Oddziaływanie zagospodarowania terenów opisane ustaleniami projektu miejscowego planu zagospodarowania przestrzennego nie zagraża środowisku, a także ludziom, dzięki ustaleniu standardów jakości środowiska, zgodnych z obowiązującym prawem, a także wykluczeniu inwestycji stanowiących zagrożenie dla życia i zdrowia ludzi.

5.2.4 Przewidywane oddziaływania na bioróżnorodność, rośliny i zwierzęta.

Na tych terenach nie występują wyjątkowo cenne zbiorowiska roślinne o walorach przyrodniczych godnych zachowania oraz siedliska podlegające ochronie oraz nie stwierdzono obecności chronionych prawnie gatunków roślin, obecności gatunków rzadkich i zagrożonych

wyginięciem lub umieszczonych w Polskiej Czerwonej Księdze Roślin. W ramach terenu **1CZ** (teren cmentarza zamkniętego) według "Waloryzacji przyrodniczej województwa zachodniopomorskiego" znajduje się stanowisko **bluszczu pospolitego** *Hedera helix* L.

Większość terenów objętych opracowaniem stanowią grunty rolne. Najbardziej cenne **przyrodniczo obszary tj. tereny podmokłych nieużytków, obszary wodno -błotne oraz tereny zadrzewione wyłączono z zagospodarowania.**

W ramach **terenu 2WS jezioro Rybno i Rokitno** według "Waloryzacji przyrodniczej województwa zachodniopomorskiego" znajdują się stanowiska następujących chronionych gatunków ptaków: **łabędzia niemeo** *Cygnus olor*, **perkoza dwuczubego** *Podiceps cristatus*, **kani czarnej** *Milvus migrans*, **wodnika zwyczajnego** *Rallus aquaticus*, **trzciniaka** *Acrocephalus arundinaceus*, **błotniaka stawowego** *Circus aeruginosus*, **żurawia** *grus grus* i płazów: **traszki zwyczajnej** *Lissotriton vulgaris* i **traszki grzebieniastej** *Triturus cristatus* oraz **bobra europejskiego** *Castor fiber*.

W ramach terenu **6WS jezioro Lipno** według "Waloryzacji przyrodniczej województwa zachodniopomorskiego" znajdują się stanowiska następujących chronionych gatunków ptaków: **łabędzia niemeo** *Cygnus olor*, **perkoza dwuczubego** *Podiceps cristatus*, **błotniaka stawowego** *Circus aeruginosus*, **ropuchy szarej** *Bufo bufo* i **żaby wodnej** *Pelophylax kl. esculentus*.

Według "Waloryzacji przyrodniczej województwa zachodniopomorskiego" na terenie **15MN-U** stwierdzono stanowiska **żaby trawnej** *Rana temporaria*, **i żaby jeziorkowej** *Rana lessonae*, syn. *Pelophylax lessonae*, **żaby wodnej** *Pelophylax kl. esculentus*, syn. *Rana esculenta*, właśc. *Rana kl. esculenta* i **ropuchy szarej** *Bufo bufo* objętych częściową ochroną gatunkową oraz **żaby moczarowej** *Rana arvalis* - objętej całkowitą ochroną gatunkową.

Teren 7PEF znajduje się w granicach obszaru proponowanego do objęcia ochroną w formie zespołu przyrodniczo – krajobrazowego "Dolina Rzeki Płytnicy", w pł.- zach. części terenu według "Waloryzacji przyrodniczej województwa zachodniopomorskiego" znajdują się stanowiska chronionych gatunków zwierząt: **trzmieła gajowego** *Bombus lucorum*, **trzmieła zachodniego** *Bombus cullumanus*, **biegacza zielonożółtego** *Carabus auronitens* oraz **ponurka Schneidera** *Boros schneideri* objętego ścisłą ochroną gatunkową i umieszczonego na polskiej Czerwonej Liście Zwierząt Ginących i Zagrożonych, w północnej części terenu stanowiska: **żaby moczarowej** *Rana arvalis* - objętej całkowitą ochroną gatunkową, **żaby wodnej** *Pelophylax kl. esculentus*, syn. *Rana esculenta*, właśc. *Rana kl. esculenta*, **żaby jeziorkowej** *Rana lessonae*, syn. *Pelophylax lessonae* oraz **żaby trawnej** *Rana temporaria* -objęte częściową ochroną gatunkową.

Teren 14PEF położony jest w granicach obszaru chronionego krajobrazu „Pojezierze Drawskie”, w południowej części terenu według "Waloryzacji przyrodniczej województwa zachodniopomorskiego" znajdują się stanowiska następujących chronionych gatunków zwierząt: **żaba moczarowa** *Rana arvalis* - objęta całkowitą ochroną gatunkową oraz **żaba wodna** *Pelophylax kl. esculentus*, syn. *Rana esculenta*, właśc. *Rana kl. esculenta* i **ropucha szara** *Bufo bufo*, **żaba jeziorkowa** *Rana lessonae*, syn. *Pelophylax lessonae* -objęte częściową ochroną gatunkową.

W ramach terenu **10RZ** według "Waloryzacji przyrodniczej województwa zachodniopomorskiego" znajduje się stanowisko **czajki zwyczajnej** *Vanellus vanellus*.

W ramach terenu **15RZ** według "Waloryzacji przyrodniczej województwa zachodniopomorskiego" znajduje się stanowiska **żaby moczarowej** *Rana arvalis* - objętej całkowitą ochroną gatunkową i **żaby trawnej** *Rana temporaria* -objęte częściową ochroną gatunkową.

W ramach terenu **53RZ** według "Waloryzacji przyrodniczej województwa zachodniopomorskiego" znajduje się stanowiska następujących chronionych gatunków zwierząt: **żaba moczarowa** *Rana arvalis* - objęta całkowitą ochroną gatunkową oraz **żaba wodna** *Pelophylax kl. esculentus*, syn. *Rana esculenta*, właśc. *Rana kl. esculenta* i **ropucha szara** *Bufo bufo*, **żaba jeziorkowa** *Rana lessonae*, syn. *Pelophylax lessonae* -objęte częściową ochroną gatunkową.

W ramach terenów **10L** i **11L** według "Waloryzacji przyrodniczej województwa zachodniopomorskiego" znajduje się stanowiska **żaby moczarowej** *Rana arvalis* - objętej całkowitą ochroną gatunkową i **żaby trawnej** *Rana temporaria* -objęte częściową ochroną gatunkową.

Na terenie objętym opracowaniem, stwierdzono wiele gatunków bezkręgowców, reprezentowanych głównie przez motyle *Lepidoptera*, chrząszcze *Coleoptera*, błonkówki *Hymenoptera* i muchówki *Diptera*. Na terenach podmokłych i wodnych występują ważki *Odonata* oraz inne owady związane ze środowiskiem wodnym: jętki, widelnice i inne.

Na terenach podmokłych łąk i nieużytkach napotkano ślimaki: zaroślowe *Arianta arbustorum*, ogrodowe *Cepaea hortensis* oraz winniczki *Helix pomatia*.

Spośród płazów na terenach podmokłych łąk i nieużytkach zaobserwowano żabę trawną *Rana temporaria* i ropuchę szarą *Bufo bufo*. W ramach terenu **7PEF** i **14PEF**.

Spośród gadów możliwe jest występowanie na tych terenach jaszczurki zwinki *Lacerta agilis*. oraz zaskrońca zwyczajnego *Natrix natrix*.

Zaobserwowane gatunki ptaków, w trakcie badań, to głównie skowronki polne *Alauda arvensis* (na większości terenów rolniczych), żerujące bociany białe *Ciconia ciconia* oraz żurawie zwyczajne *Grus grus* (okresowo podmokłe tereny łąkowe w ramach terenów **6RZ** i **15RZ**) w ramach jezior Rybno, Rokitno i Lipno łabędzia niemego *Cygnus olor* oraz perkoza dwuczubego *Podiceps cristatus*. Pozostałe gatunki, które najczęściej występowały na terenach objętych opracowaniem to kos zwyczajny *Turdus merula*, szpak zwyczajny *Sturnus vulgaris*, trznadel zwyczajny *Emberiza citrinella*, jastrząb zwyczajny *Accipiter gentilis* oraz myszołów zwyczajny *Buteo buteo*. Na analizowanych obszarach możliwe jest występowanie innych ptaków charakterystycznych dla krajobrazu polnego, np. świergotka polnego *Anthus campestris*, potrzescza *Emberiza calandra*, makolągwy *Carduelis cannabina*, gawrona *Corvus frugilegus* czy gatunków drapieżnych błotniaków np. stawowego *Circus aeruginosus* i łąkowego *Circus pygargus*. Na terenach leśnych możliwe jest występowanie niektórych gatunków dzięciołów i sów, jak również wróblowych *Passeriformes* związanych ze środowiskiem leśnym, np. kosa *Turdus merula*, strzyżyka *Troglodytes troglodytes*, kowalika *Sitta europaea* czy pełzaczy *Certhia sp.* W pobliżu terenów zurbanizowanych zaobserwowano: turkawę zwyczajną *Streptopelia turtur*, sierpówkę *Streptopelia decaocto*, mazurka *Passer montanus*, srokę zwyczajną *Pica pica*, kruka zwyczajnego *Corvus corax* i wronę siwą *Corvus corone*. Większość zaobserwowanych ptaków jest objęta ścisłą ochroną gatunkową, jednak należą one do pospolitych na terenie gminy a na Czerwonej liście ptaków Polski zostały sklasyfikowane jako gatunki najmniejszej troski LC.

Ze ssaków na tych terenach najczęściej występujące to: zające *Lepus europaeus*, sarny *Capreolus capreolus*, jelenie *Cervus elaphus* oraz dziki *Sus scrofa*. Stwierdzono także wiele nor myszy

polnej *Apodemus agrarius*, nornika zwyczajnego *Microtus arvalis* oraz kreta europejskiego *Talpa europaea*.

Planowane zagospodarowanie nie wpłynie negatywnie na populacje chronionych gatunków ptaków, ani nie zmniejszy liczebności ich populacji. Dla większości wymienionych gatunków konsekwencją realizacji farm fotowoltaicznych, będzie ograniczenie powierzchni żerowania. **Należy zauważyć iż, projektowane elektrownie słoneczne położone są wyłącznie na terenach gruntów ornych, które nie stanowią atrakcyjnego miejsca bytowania dla chronionych gatunków.** W celu ochrony najcenniejszych przyrodniczo obszarów przeznaczonych pod realizację elektrowni słonecznych PEF, w ustaleniach planu **zakazano montażu konstrukcji wsporczych ogniw fotowoltaicznych oraz kontenerowych stacji transformatorowych, a także magazynów energii na nieużytkach (oznaczonych w ewidencji gruntów i budynków symbolem - N), na gruntach zadrzewionych i zakrzewionych na użytkach rolnych (oznaczonych w ewidencji gruntów i budynków symbolem - Lzr) oraz gruntach pod rowami melioracyjnymi (oznaczonych w ewidencji gruntów i budynków symbolem W).**

Zgodnie z obowiązującymi przepisami siedliska lęgowe i miejsca stałego przebywania chronionych gatunków podlegają ochronie, ich likwidacja wymaga uzyskania zgody Regionalnego Dyrektora Ochrony Środowiska w Szczecinie, zgodnie z art. 56 ustawy z dnia 16 kwietnia 2004 r. o ochronie przyrody.

W celu ograniczenia negatywnego oddziaływanie planowanego przeznaczenia na terenach elektrowni słonecznych PEF, należy zastosować następujące wytyczne:

- etap realizacji inwestycji należy dostosowywać do wymagań ochrony środowiska, tak by nie powodować zbyt dużych zaburzeń w warunkach bytowania fauny, szczególnie w okresach lęgowych,
- panele fotowoltaiczne nie będą trwale związane z gruntem, po zakończeniu eksploatacji teren inwestycji zostanie przywrócony do pierwotnego stanu,
- w czasie eksploatacji elektrowni, teren biologicznie czynny zostanie zachowany w dobrej kulturze rolnej tzn. będzie koszony przynajmniej dwa razy w roku;
- w celu eliminacji odbłasków zostanie zastosowana powłoka antyrefleksyjna na panelach fotowoltaicznych, co zminimalizuje oddziaływanie inwestycji na ornitofaunę.

Podsumowując, należy stwierdzić, że na obszarze planu szata roślinna ulegnie przeobrażeniom, jednak zachowane zostaną najcenniejsze ekosystemy roślinne, a więc kompleksy leśne i wodne.

5.2.5 Przewidywane oddziaływania na powierzchnię ziemi

Oddziaływanie na glebę i powierzchnię terenu będzie wynikiem różnych form użytkowania terenu. Zaburzenia struktury gruntu i gleby nastąpią w miejscach budowy obiektów kubaturowych. Będą one miały charakter trwałe. Na terenach tych w związku z realizacją zainwestowania nastąpi zabudowanie powierzchni materiałami nieprzepuszczalnymi. Grunt zostanie częściowo zniwelowany, a powierzchniowa warstwa gleby zniszczona i zastąpiona gruntem antropogenicznym. Wystąpią zatem oddziaływania bezpośrednie, długoterminowe i stałe poprzez zajmowanie gruntów pod zabudowę

mieszkańciami i zabudowę usługową. Wystąpią również krótkoterminowe i chwilowe oddziaływania, związane z etapem prowadzenia prac budowlanych (czasowe deformacje terenu, wykopy itp.).

Na terenach PEF będą lokalizowane elektrownie słoneczne wraz z niezbędną infrastrukturą techniczną. Będą to elementy nietrwale związane z gruntem, które po okresie eksploatacji będą mogły być usunięte i na tych terenach może zostać przywrócone użytkowanie rolnicze. Na etapie eksploatacji inwestycji w przypadku użycia transformatora olejowego zostaną wykonane odpowiednie zabezpieczenia, aby nie dopuścić do przedostania się substancji olejowych do środowiska gruntowo-wodnego.

Nowe zagospodarowanie wynikające z zapisów projektu planu będzie wpływać na zmianę powierzchni ziemi oraz zmianę struktury i funkcjonowania innych elementów środowiska w sposób trwały lub długotrwały. Należy jednak stwierdzić, że zjawiska te są naturalnym następstwem rozwoju gminy, prowadzącego do podniesienia standardu i jakości życia jego mieszkańców oraz poprawy ładu przestrzennego.

5.2.6 Przewidywane oddziaływania na wody powierzchniowe i podziemne

Zaopatrzenie w wodę i odprowadzenie ścieków dla terenów objętych projektem planu odbywać się będzie poprzez istniejącą lub projektowaną sieć wodociagową i kanalizacyjną.

Rozwój zabudowy mieszkaniowej i zabudowy usługowej spowoduje wzrost ilości powierzchni utwardzonych (place, parkingi) co wpłynie na zmiany w sposobie obiegu wody. Do głównych efektów należy zaliczyć zmniejszenie ewapotranspiracji, infiltracji i retencji, oraz zwiększenie spływu powierzchniowego wód opadowych. Aby temu przeciwdziałać należy zastosować nowoczesne materiały i urządzenia, które zminimalizują potencjalne zagrożenia.

Na terenach PEF będą lokalizowane elektrownie słoneczne wraz z niezbędną infrastrukturą techniczną. Na etapie eksploatacji inwestycji w przypadku użycia transformatora olejowego zostaną wykonane odpowiednie zabezpieczenia, aby nie dopuścić do przedostania się substancji olejowych do środowiska gruntowo-wodnego.

5.2.7 Przewidywane oddziaływania na powietrze i klimat akustyczny

Realizacja ustaleń projektu planu może potencjalnie wpłynąć na zmianę stanu czystości powietrza atmosferycznego na obszarze przewidzianym do zagospodarowania. Będą to jednak zmiany okresowe, krótkotrwałe i bezpośrednie (emisja występować będzie wyłącznie w czasie budowy) zgodne z obowiązującymi normami, wystąpią tylko na etapie budowlanym i będą wiązały się z lokalnym wzrostem emisji zanieczyszczeń powietrza – zwłaszcza pyłu – na skutek prac ziemnych (wykopów, itp.), wzrostem substancji spalinowych, których źródłem będą maszyny budowlane i sprzęt ciężki obsługujący poszczególne budowy.

Realizacja przedsięwzięć na tym terenie może także potencjalnie wpłynąć negatywnie na klimat akustyczny terenów przyległych. Jednak muszą być zachowane normy dla terenów chronionych akustycznie wynikające z rozporządzenia Ministra Środowiska z dnia 14 czerwca 2007 r. w sprawie dopuszczalnych poziomów hałasu w środowisku (Dz. U. z 2014 r., poz. 112).

Na terenach PEF będą lokalizowane elektrownie słoneczne wraz z niezbędną infrastrukturą techniczną. Na etapie eksploatacji inwestycji nie będą powstawały substancje powodujące

zanieczyszczenie atmosfery. Potencjalnym źródłem emisji akustycznej mogą być transformatory, jednak umieszczenie ich w stacjach transformatorowych ograniczy emisję hałasu.

5.2.8 Zagrożenia poważną awarią

Poważna awaria, zgodnie z definicją ustawową, to zdarzenie, w szczególności emisja, pożar lub eksplozja powstałe w trakcie procesu przemysłowego, magazynowania lub transportu, w którym występuje jedna lub więcej substancji niebezpiecznych prowadzących do natychmiastowego powstania zagrożenia życia lub zdrowia ludzi lub środowiska lub powstania takiego zagrożenia z opóźnieniem. Ochrona środowiska przed poważną awarią, zwaną dalej „awarią”, oznacza zapobieganie zdarzeniom mogącym powodować awarię oraz ograniczanie jej skutków dla ludzi i środowiska.

Zaliczenie do zakładów zagrożonych poważną awarią następuje na podstawie rozporządzenia Ministra Rozwoju z dnia 29 stycznia 2016 r. *w sprawie rodzajów i ilości znajdujących się w zakładzie substancji niebezpiecznych, decydujących o zaliczeniu zakładu o zwiększonym lub dużym ryzyku wystąpienia poważnej awarii przemysłowej* (Dz. U. z 2016 r. poz. 138).

Na terenie objętym opracowaniem nie powstaną takie obiekty.

5.2.9 Przewidywane oddziaływania na zabytki i dobra materialne

Na terenie objętym opracowaniem, znajdują się stanowiska archeologiczne wraz ze strefami ochrony, strefa „K” ochrony konserwatorskiej, budynki wpisane do rejestru zabytków oraz budynki zabytkowe i obszary zabytkowe objęte ochroną w planie. Nie przewiduje się wpływu planowanego zagospodarowania na zabytki i dobra materialne.

6 Rozwiązania mające na celu zapobieganie, ograniczanie lub kompensację przyrodniczą negatywnych oddziaływań na środowisko, mogących być rezultatem realizacji projektowanego dokumentu, w szczególności na cele i przedmiot ochrony obszaru Natura 2000 oraz integralność tego obszaru

Jednym ze standardów pozwalających wymiennie ocenić ewentualne zmiany wynikające z wprowadzenia nowego zagospodarowania są wskaźniki ustalone dla poszczególnych terenów elementarnych. Jest to maksymalna powierzchnia zabudowy oraz minimalna powierzchnia biologicznie czynna określona jako procent powierzchni działki. Analiza tych wskaźników pozwala ocenić zmiany w warunkach funkcjonowania środowiska oraz walorów krajobrazowych. Ustalenia planu regulują maksymalną pow. zabudowy i minimalną pow. biologicznie czynną – oznacza to, że w rzeczywistości wartości tych wskaźników mogą osiągnąć wielkości mniej negatywne dla środowiska.

Dla nowych terenów przeznaczonych pod zabudowę mieszkaniową i usługową pow. **minimalny udział powierzchni biologicznie czynnej od 0,3 do 0,6 natomiast maksymalny udział powierzchni zabudowy od 0,3 do 0,6.**

Dla nowych terenów przeznaczonych pod usługi turystyki, pow. **minimalny udział powierzchni biologicznie czynnej 0,3 natomiast maksymalny udział powierzchni zabudowy 0,4.**

Dla nowych terenów przeznaczonych pod tereny zabudowy letniskowej lub rekreacji indywidualnej, pow. **minimalny udział powierzchni biologicznie czynnej 0,7 natomiast maksymalny udział powierzchni zabudowy 0,2.**

Na terenach RZ- zabudowy związanej z rolnictwem w projekcie planu, w celu ochrony przed nadmierną parcelacją i zagospodarowaniem wprowadzono następujące ograniczenia takie jak w obowiązującym miejscowym planie zagospodarowania przestrzennego Gminy Szczecinek, uchwała Nr VIII/53/2007 z dnia 27 kwietnia 2007 r. (Dz. Urz. Woj. Zach. z dnia 28 czerwca 2007 r. Nr 78 poz. 1240 ze zm.):

- zakazuje się budowy obiektów budowlanych związanych z chowem i hodowlą norek, tchórzy, lisów, jenotów, nutrii i szynszyli;
- zakazuje się budowy obiektów budowlanych związanych z chowem i hodowlą zwierząt gospodarskich innych niż wymienione w pkt 1, zaliczonych do przedsięwzięć mogących zawsze znacząco oddziaływać na środowisko, określonych w przepisach odrębnych;
- dopuszcza się budowę obiektów budowlanych związanych z chowem i hodowlą zwierząt gospodarskich innych niż wymienione w pkt 1, w ilości przekraczającej 60 dużych jednostek przeliczeniowych inwentarza (DJP), przy czym obiekty te mogą być lokalizowane w odległości większej niż 1 km od granic terenów określonych jako: MN, MN-U, ML, U, UT i UR - granice terenów określają linie rozgraniczające oznaczone na rysunku planu,
- **dopuszcza się lokalizację nowych siedlisk** składających się z budynków mieszkalnych i innych służących produkcji rolniczej, które mogą być lokalizowane **na działce rolnej o minimalnej powierzchni 1,0 ha.**

Na terenach RZ- zabudowy związanej z rolnictwem położonych na obszarze chronionego krajobrazu „Pojezierze Drawskie”, w projekcie planu, w celu ochrony przed nadmierną parcelacją i zagospodarowaniem wprowadzono następujące ograniczenia takie jak w obowiązującym miejscowym planie zagospodarowania przestrzennego Gminy Szczecinek, uchwała Nr VIII/53/2007 z dnia 27 kwietnia 2007 r. (Dz. Urz. Woj. Zach. z dnia 28 czerwca 2007 r. Nr 78 poz. 1240 ze zm.):

- a) zakazuje się budowy obiektów budowlanych związanych z chowem i hodowlą nerek, tchórzy, lisów, jenotów, nutrii i szynszyli;
- b) zakazuje się budowy obiektów budowlanych związanych z chowem i hodowlą zwierząt gospodarskich innych niż wymienione w pkt 1, zaliczonych do przedsięwzięć mogących zawsze znacząco oddziaływać na środowisko, określonych w przepisach odrębnych;
- c) dopuszcza się budowę obiektów budowlanych związanych z chowem i hodowlą zwierząt gospodarskich innych niż wymienione w pkt 1, w ilości przekraczającej 60 dużych jednostek przeliczeniowych inwentarza (DJP), przy czym:
 - obiekty te mogą być lokalizowane w odległości większej niż 1 km od granic terenów określonych jako: MN, MN-U, ML, U, UT i UR - granice terenów określają linie rozgraniczające oznaczone na rysunku planu,
 - ich lokalizacja na ob
 - szarach objętych formami ochrony przyrody, musi uwzględniać zakazy, nakazy i dopuszczenia wynikające z przepisów odrębnych;
- d) **dopuszcza się lokalizację nowych siedlisk** składających się z budynków mieszkalnych i innych służących produkcji rolniczej, które mogą być lokalizowane **na działce rolnej o minimalnej powierzchni 2,0 ha dla siedlisk położonych w obszarze chronionego krajobrazu.**

Realizacja elektrowni słonecznych PEF na obszarach chronionego krajobrazu „Pojezierze Drawskie”, będzie możliwa, jedynie w przypadku, gdy przeprowadzona ocena oddziaływania na środowisko, wykaże brak negatywnego wpływu na ochronę przyrody i ochronę krajobrazu obszaru chronionego krajobrazu.

W celu ochrony najcenniejszych przyrodniczo obszarów przeznaczonych pod realizację elektrowni słonecznych PEF, w ustaleniach planu **zakazano montażu konstrukcji wsporczych ogniów fotowoltaicznych oraz kontenerowych stacji transformatorowych, a także magazynów energii na nieużytkach (oznaczonych w ewidencji gruntów i budynków symbolem - N), na gruntach zadrzewionych i zakrzewionych na użytkach rolnych (oznaczonych w ewidencji gruntów i budynków symbolem - Lzr) oraz gruntach pod rowami melioracyjnymi (oznaczonych w ewidencji gruntów i budynków symbolem W).**

Wprowadzenie nowego zagospodarowania na terenach dotychczas niezabudowanych przyczyni się do kompleksowej zmiany środowiska przyrodniczego i krajobrazu. W granicach powyższych terenów realizacja planowanych funkcji spowoduje widoczne zmiany w środowisku. Na terenach biologicznie czynnych w ramach nowego zagospodarowania, dominować będzie zieleń urządzonej oraz roślinność ruderalna towarzysząca zabudowie i terenom komunikacyjnym.

W projekcie planu przyjęto następujące zasady mające na celu ochronę środowiska:

- realizacja inwestycji w ramach obszaru chronionego krajobrazu Pojezierze Drawskie, musi uwzględniać zasady zagospodarowania i użytkowania terenów oraz zakazy określone w przepisach *uchwały Sejmiku Województwa Zachodniopomorskiego w sprawie obszarów chronionego krajobrazu*, w szczególności zakaz likwidowania i niszczenia zadrzewień śródpolnych, nadwodnych i przydrożnych oraz likwidowania naturalnych zbiorników wodnych i obszarów wodno-błotnych (§4 pkt 1);
- na terenach 2WS oraz 6WS zakazuje się lokalizowania pomostów (§4 pkt 2);
- w zagospodarowaniu terenu 1CZ, uwzględnić pomniki przyrody, oznaczone informacyjnie na rysunku planu (§4 pkt 3);
- nakazuje się wykorzystywanie mas ziemnych z prowadzonych robót, w obrębie działki budowlanej lub usuwanie ich zgodnie z przepisami ustawy z dnia 14 grudnia 2012 r. o odpadach (§4 pkt 4);
- odpady komunalne, należy gromadzić na terenie nieruchomości i odprowadzać, zgodnie z przepisami ustawy z dnia 13 września 1996 r. o utrzymaniu czystości i porządku w gminach (§4 pkt 5);
- zakazuje się montażu konstrukcji wsporczych ogniw fotowoltaicznych oraz kontenerowych stacji transformatorowych, a także magazynów energii na nieużytkach (oznaczonych w ewidencji gruntów i budynków symbolem - N), na gruntach zadrzewionych i zakrzewionych na użytkach rolnych (oznaczonych w ewidencji gruntów i budynków symbolem - Lzr) oraz gruntach pod rowami melioracyjnymi (oznaczonych w ewidencji gruntów i budynków symbolem W) - (§10 pkt 2);
- ustala się rozbudowę i przebudowę sieci wodociągowej o minimalnej średnicy dn 90 mm z uwzględnieniem zaopatrzenia w wodę do zewnętrznego gaszenia pożaru zgodnie z przepisami odrębnymi; do czasu realizacji sieci, dopuszcza się zaopatrzenie w wodę z ujęć indywidualnych, (§11 pkt 6);
- ustala się budowę sieci o średnicy min. $\varnothing 200$ mm dla odprowadzenia grawitacyjnego i nie mniejszej niż $\varnothing 32$ mm dla odprowadzenia ciśnieniowego, na obszarach, na których budowa sieci kanalizacyjnej jest technicznie lub ekonomicznie nieuzasadniona, dopuszcza się gromadzenie ścieków sanitarnych w szczelnych zbiornikach bezodpływowych oraz stosowanie innych systemów oczyszczania ścieków, w tym przydomowych oczyszczalni ścieków, zgodnie z przepisami ustawy z dnia 13 września 1996 r. o utrzymaniu czystości i porządku w gminach (§11 pkt 7);
- w zakresie odprowadzenia wód opadowych, ustala się odprowadzenie powierzchniowe lub rozsączanie wód do gruntu lub retencjonowanie w zbiornikach w ramach działek budowlanych lub terenów (§11 pkt 8);
- ustala się zachowanie istniejącego systemu melioracyjnego, w przypadku konieczności jego naruszenia, należy zastosować rozwiązanie zastępcze zgodnie z wymogami przepisów odrębnych, z zachowaniem jego funkcji (§11 pkt 13).

Do ogólnych działań ograniczających negatywne oddziaływanie realizacji ustaleń planu na środowisko należą następujące zasady:

- terminy prowadzenia robót powinno się dostosowywać do wymagań ochrony środowiska, tak by nie powodować zbyt dużych zaburzeń w warunkach bytowania fauny, szczególnie w okresach lęgowych.
- w czasie realizacji inwestycji prawidłowe zabezpieczenie techniczne sprzętu i placu budowy, w tym zwłaszcza w miejscach styku z ekosystemami szczególnie wrażliwymi na zmiany warunków siedliskowych;
- stosowanie odpowiednich technologii, materiałów i rozwiązań konstrukcyjnych;
- dostosowanie terminów prac do terminów rozrodu zwierząt,
- maskowanie elementów dysharmonijnych dla krajobrazu.

W związku z położeniem terenu objętego popracowaniem poza obszarami Natura 2000, nie proponuje się rozwiązań mających na celu zapobieganie, ograniczanie lub kompensację przyrodniczą negatywnych oddziaływań na cele i przedmiot ochrony obszarów Natura 2000 oraz integralność tych obszarów.

7 Propozycje dotyczące przewidywanych metod analizy skutków realizacji postanowień projektowanego dokumentu oraz częstotliwości jej przeprowadzania.

Analiza skutków realizacji projektu planu będzie dokonywana w ramach oceny aktualności studium i planów sporządzanych dla obszaru gminy. Obowiązek wykonywania takiej analizy wynika z art. 32 ustawy z dnia 27 marca 2003 r. o planowaniu i zagospodarowaniu przestrzennym (Dz. U. z 2023 poz. 503 ze zm.), zgodnie z którym organ sporządzający zobowiązany jest przynajmniej raz w czasie kadencji rady gminy do przeprowadzenia analizy zmian w zagospodarowaniu przestrzennym, w tym skutków realizacji postanowień projektowanego dokumentu.

Wpływ skutków realizacji ustaleń planu na środowisko przyrodnicze w zakresie jakości poszczególnych elementów przyrodniczych i ich zmian, dotrzymywania standardów jakości środowiska, określenia obszarów występowania przekroczeń kontrolowany będzie w ramach państwowego systemu monitoringu środowiska. Wyniki prowadzonego monitoringu prezentowane są w rocznych raportach o stanie środowiska województwa zachodniopomorskiego. Istotne z punktu widzenia ochrony środowiska i przyrody będzie monitorowanie w zakresie jakości wód podziemnych i powierzchniowych, stanu i składu szaty roślinnej, warunków bytowania przedstawicieli świata zwierząt.

8 Informacje o możliwym transgranicznym oddziaływaniu na środowisko.

Realizacja ustaleń projektu planu nie będzie skutkować oddziaływaniem o zasięgu transgranicznym. Dokument nie wprowadza zmian w skali, która mogłaby przynieść skutki środowiskowe poza granicami kraju.

9 Streszczenie w języku niespecjalistycznym.

Prognoza oddziaływania na środowisko powstała jako realizacja zapisów ustawy o udostępnieniu informacji o środowisku i jego ochronie, udziale społeczeństwa w ochronie środowiska oraz o ocenach oddziaływania na środowisko, a także ustawy o planowaniu i zagospodarowaniu przestrzennym. Stanowi ona niezbędny załącznik do projektu miejscowego planu zagospodarowania przestrzennego, która podlega opiniowaniu przez regionalnego dyrektora ochrony środowiska oraz inspekcji sanitarnej i wykładana jest razem z nim do publicznego wglądu. Celem sporządzenia prognozy jest zdefiniowanie zagrożeń dla środowiska przyrodniczego jakie może przynieść realizacja założeń planu i ewentualne podjęcie działań mających na celu ograniczenie zagrożeń.

W prognozie dokonano analizy poszczególnych komponentów środowiska i oceniono jego funkcjonowanie w granicach opracowania przy uwzględnieniu zewnętrznych powiązań przyrodniczych. Następnie dokonano analizy i oceny oddziaływania projektu miejscowego planu zagospodarowania przestrzennego na środowisko przyrodnicze. Zawarto też propozycję zapisów bądź modyfikacji ustaleń sprzyjających ochronie środowiska na obszarze objętym projektem miejscowego planu zagospodarowania przestrzennego.

Niniejsza prognoza oddziaływania na środowisko dotyczy obszaru określonego w uchwale Nr LXVII/783/2023 Rady Gminy Szczecinek z dnia 25 lipca 2023 r. w sprawie przystąpienia do sporządzenia miejscowego planu zagospodarowania przestrzennego Gminy Szczecinek dla części obrębu Sitno. Obszar objęty opracowaniem obejmuje teren miejscowości Sitno położonej w ciągu drogi nr 20 wraz z terenami przyległymi.

Niniejszy projekt miejscowego planu ma na celu zmianę przeznaczenie nowych terenów rolniczych, przeznaczonych w Studium uwarunkowań i kierunków zagospodarowania przestrzennego Gminy Szczecinek, przyjętego uchwałą Nr LXVII/778/2023 Rady Gminy Szczecinek z dnia 25 lipca 2023 r. na tereny elektrowni słonecznych - PEF; tereny zabudowy letniskowej lub rekreacji indywidualnej oznaczone symbolami 1ML i 3ML, tereny usług turystyki oznaczone symbolami 1UT i 2UT, tereny zabudowy mieszkaniowej jednorodzinnej 5MN, 6MN i część terenu 8MN oraz następujące tereny zabudowy mieszkaniowej jednorodzinnej lub usług: część terenu 3MN-U; część terenu 5MN-U; teren 7MN-U; część terenu 11MN-U; teren 12MN-U, część terenu 13MN-U; teren 15MN-U; teren 16MN-U; teren 17MN-U; teren 18MN-U; teren 19MN-U; teren 22MN-U; teren 23MN-U i część terenu 26MN-U. Niniejszy projekt planu modyfikuje ustalenia w zakresie dostosowania dokumentu do obowiązującego Rozporządzenia Ministra Rozwoju i Technologii z dnia 17 grudnia 2021 r. w sprawie wymaganego zakresu projektu miejscowego planu zagospodarowania przestrzennego (Dz. U. z 2021 r., poz. 2404).

Na terenie objętym opracowaniem znajdują się utwory czwartorzędowe zlodowacenia północnopolskiego, od północy teren położony jest na piaskach, mułkach, ilach i gytiach jeziornych (obejmuje teren wokół dopływu spod Lipnicy i jeziora Lipno), które przechodzą w gliny zwałowe i ich

zwietrzliny oraz piaski i żwiry lodowcowe. Środkowa część terenu wokół dopływu spod Sitna położona jest na piaskach, żwirach, madach rzecznych oraz torfach i namulach.

Wykształciły się tu gleby brunatne wylugowane i kwaśne, kompleksu żytniego dobrego oraz enklawy kompleksu żytniego bardzo dobrego oraz gleby torfowe i torfowo-mułowe kompleksu użytków zielonych średnich i bardzo słabych i słabych.

Na tych terenach nie występują wyjątkowo cenne zbiorowiska roślinne o walorach przyrodniczych godnych zachowania oraz siedliska podlegające ochronie oraz nie stwierdzono obecności chronionych prawnie gatunków roślin, obecności gatunków rzadkich i zagrożonych wyginięciem lub umieszczonych w Polskiej Czerwonej Księdze Roślin. W ramach terenu 1CZ (teren cmentarza zamkniętego) według "Waloryzacji przyrodniczej województwa zachodniopomorskiego" znajduje się stanowisko bluszczu pospolitego *Hedera helix* L.

W ramach terenu 2WS jezioro Rybno i Rokitno według "Waloryzacji przyrodniczej województwa zachodniopomorskiego" znajdują się stanowiska następujących chronionych gatunków ptaków: łabędzia niemego *Cygnus olor*, perkoza dwuczubego *Podiceps cristatus*, kani czarnej *Milvus migrans*, wodnika zwyczajnego *Rallus aquaticus*, trzciniaka *Acrocephalus arundinaceus*, błotniaka stawowego *Circus aeruginosus*, żurawia *grus grus* i płazów: traszki zwyczajnej *Lissotriton vulgaris* i traszki grzebieniastej *Triturus cristatus* oraz bobra europejskiego *Castor fiber*.

W ramach terenu 6WS jezioro Lipno według "Waloryzacji przyrodniczej województwa zachodniopomorskiego" znajdują się stanowiska następujących chronionych gatunków ptaków: łabędzia niemego *Cygnus olor*, perkoza dwuczubego *Podiceps cristatus*, błotniaka stawowego *Circus aeruginosus*, ropuchy szarej *Bufo bufo* i żaby wodnej *Pelophylax* kl. *esculentus*.

Według "Waloryzacji przyrodniczej województwa zachodniopomorskiego" na terenie 15MN-U stwierdzono stanowiska żaby trawnej *Rana temporaria*, i żaby jeziorkowej *Rana lessonae*, syn. *Pelophylax lessonae*, żaby wodnej *Pelophylax* kl. *esculentus*, syn. *Rana esculenta*, właśc. *Rana* kl. *esculenta* i ropuchy szarej *Bufo bufo* objętych częściową ochroną gatunkową oraz żaby moczarowej *Rana arvalis* - objętej całkowitą ochroną gatunkową.

Teren 7PEF znajduje się w granicach obszaru proponowanego do objęcia ochroną w formie zespołu przyrodniczo – krajobrazowego "Dolina Rzeki Płytnicy", w pł.- zach. części terenu według "Waloryzacji przyrodniczej województwa zachodniopomorskiego" znajdują się stanowiska chronionych gatunków zwierząt: trzmiela gajowego *Bombus lucorum*, trzmiela zachodniego *Bombus cullumanus*, biegacza zielonożółtego *Carabus auronitens* oraz ponurka Schneidera *Boros schneideri* objętego ścisłą ochroną gatunkową i umieszczonego na polskiej Czerwonej Liście Zwierząt Ginących i Zagrożonych, w północnej części terenu stanowiska: żaby moczarowej *Rana arvalis* - objętej całkowitą ochroną gatunkową, żaby wodnej *Pelophylax* kl. *esculentus*, syn. *Rana esculenta*, właśc. *Rana* kl. *esculenta*, żaby jeziorkowej *Rana lessonae*, syn. *Pelophylax lessonae* oraz żaby trawnej *Rana temporaria* -objęte częściową ochroną gatunkową.

Teren 14PEF położony jest w granicach obszaru chronionego krajobrazu „Pojezierze Drawskie”, w południowej części terenu według "Waloryzacji przyrodniczej województwa zachodniopomorskiego" znajdują się stanowiska następujących chronionych gatunków zwierząt: żaba moczarowa *Rana arvalis* - objęta całkowitą ochroną gatunkową oraz żaba wodna *Pelophylax* kl. *esculentus*, syn. *Rana*

esculenta, właśc. *Rana kl. esculenta* i ropucha szara *Bufo bufo*, żaba jeziorkowa *Rana lessonae*, syn. *Pelophylax lessonae* -objęte częściową ochroną gatunkową.

W ramach terenu 10RZ według "Waloryzacji przyrodniczej województwa zachodniopomorskiego" znajduje się stanowisko czajki zwyczajnej *Vanellus vanellus*.

W ramach terenu 15RZ według "Waloryzacji przyrodniczej województwa zachodniopomorskiego" znajduje się stanowiska żaby moczarowej *Rana arvalis* - objętej całkowitą ochroną gatunkową i żaby trawnej *Rana temporaria* -objętej częściową ochroną gatunkową.

W ramach terenu 53RZ według "Waloryzacji przyrodniczej województwa zachodniopomorskiego" znajduje się stanowiska następujących chronionych gatunków zwierząt: żaba moczarowa *Rana arvalis* - objęta całkowitą ochroną gatunkową oraz żaba wodna *Pelophylax kl. esculentus*, syn. *Rana esculenta*, właśc. *Rana kl. esculenta* i ropucha szara *Bufo bufo*, żaba jeziorkowa *Rana lessonae*, syn. *Pelophylax lessonae* -objęte częściową ochroną gatunkową.

W ramach terenów 10L i 11L według "Waloryzacji przyrodniczej województwa zachodniopomorskiego" znajduje się stanowiska żaby moczarowej *Rana arvalis* - objętej całkowitą ochroną gatunkową i żaby trawnej *Rana temporaria* -objętej częściową ochroną gatunkową.

Planowane zagospodarowanie nie wpłynie negatywnie na populacje chronionych gatunków ptaków, ani nie zmniejszy liczebności ich populacji. Dla większości wymienionych gatunków konsekwencją realizacji farm fotowoltaicznych, będzie ograniczenie powierzchni żerowania. Należy zauważyć iż, projektowane elektrownie słoneczne położone są wyłącznie na terenach gruntów ornych, które nie stanowią atrakcyjnego miejsca bytowania dla chronionych gatunków. Najcenniejsze obszary podmokłych łąk, nieużytków oraz tereny zadrzewione, zostały wyłączone z zagospodarowania.

Zgodnie z obowiązującymi przepisami siedliska lęgowe i miejsca stałego przebywania chronionych gatunków podlegają ochronie, ich likwidacja wymaga uzyskania zgody Regionalnego Dyrektora Ochrony Środowiska w Szczecinie, zgodnie z art. 56 ustawy z dnia 16 kwietnia 2004 r. o ochronie przyrody.

Tereny 1ML, 3ML, 6PEF, 7PEF, 8PEF, 9PEF i 10PEF położone są w granicach obszaru proponowanego do ochrony jako zespół przyrodniczo – krajobrazowy Dolina Rzeki Płytnicy.

Głównym zagrożeniem dla tego terenu jest: ugorowanie łąk, eutrofizacja i zanieczyszczanie jezior, nadmierny rozwój turystyki, pożary. Na terenach PEF, panele fotowoltaiczne nie będą trwale związane z gruntem i będą pracować bezobsługowo, teren biologicznie czynny zostanie zachowany w dobrej kulturze rolnej tzn. będzie koszony przynajmniej dwa razy w roku a po zakończeniu eksploatacji teren inwestycji zostanie przywrócony do pierwotnego stanu.

Tereny położone na północ od drogi krajowej nr 20, znajdują się w granicach obszaru chronionego krajobrazu „Pojezierze Drawskie”, obowiązuje uchwała Nr XXXII/375/09 Sejmiku Województwa Zachodniopomorskiego z dnia 15 września 2009 r. w sprawie obszarów chronionego krajobrazu (Dz. Urz. Woj. Zach. z 2021 r. poz. 2091). Ustalenia projektu planu nie mogą naruszać zakazów określonych w tej uchwale:

Realizacja elektrowni słonecznych na obszarach chronionego krajobrazu „Pojezierze Drawskie”, będzie możliwa, jedynie w przypadku, gdy przeprowadzona ocena oddziaływania na środowisko, wykaże brak negatywnego wpływu na ochronę przyrody i ochronę krajobrazu obszaru chronionego krajobrazu.

W celu ochrony najcenniejszych przyrodniczo obszarów przeznaczonych pod realizację elektrowni słonecznych PEF, w ustaleniach planu zakazano montażu konstrukcji wsporczych ogniw fotowoltaicznych oraz kontenerowych stacji transformatorowych, a także magazynów energii na nieużytkach (oznaczonych w ewidencji gruntów i budynków symbolem - N), na gruntach zadrzewionych i zakrzewionych na użytkach rolnych (oznaczonych w ewidencji gruntów i budynków symbolem - Lzr) oraz gruntach pod rowami melioracyjnymi (oznaczonych w ewidencji gruntów i budynków symbolem W).

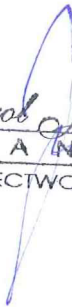
Chronione siedlisko przyrodnicze starorzecza i inne naturalne, eutroficzne zbiorniki wodne kod 3150 – obejmuje następujące tereny: 1WS to jezioro Kopiel, 2WS to jezioro Rybno i jezioro Rokitno, 6WS to jezioro Lipno. Głównym zagrożeniem dla tego obszaru jest presja związana z zagospodarowaniem terenów w bezpośrednim sąsiedztwie zbiorników wodnych. Na terenach PEF, panele fotowoltaiczne nie będą trwale związane z gruntem i będą pracować bezobsługowo, teren biologicznie czynny zostanie zachowany w dobrej kulturze rolnej tzn. będzie koszony przynajmniej dwa razy w roku a po zakończeniu eksploatacji teren inwestycji zostanie przywrócony do pierwotnego stanu.

Należy stwierdzić, że jeśli planowane inwestycje, przedsięwzięcia i obiekty funkcjonować będą po zastosowaniu wszelkich urządzeń i zabezpieczeń technicznych, oraz ustaleń zawartych w projekcie uchwały w sprawie planu, skutki dla środowiska, mogące wynikać z projektowanego przeznaczenia terenu zaznaczą się w skali lokalnej i nie będą powodować zanieczyszczenia środowiska oraz zagrażać zasobom przyrody żywej i nieżywej dla utrzymania bioróżnorodności w tym rejonie.

10 Oświadczenie, o którym mowa w art. 74a ust. 2 ustawy z dnia 3 października 2008 r. o udostępnianiu informacji o środowisku i jego ochronie, udziale społeczeństwa w ochronie środowiska oraz o ocenach oddziaływania na środowisko

Oświadczam, że spełniam wymagania zawarte w art. 74a ust. 2 pkt 2 ustawy z dnia 3 października 2008 r. o udostępnianiu informacji o środowisku i jego ochronie, udziale społeczeństwa w ochronie środowiska oraz o ocenach oddziaływania na środowisko (t. j. Dz. U. z 2023 r. poz. 1094 ze zm.).

Jednocześnie oświadczam, że jestem świadomy odpowiedzialności karnej za złożenie fałszywego oświadczenia.


Karol Jaworski
URBANISTA
ŚWIADECTWO NR 12250

