

PROGNOZA ODDZIAŁYWANIA NA ŚRODOWISKO

ustaleń projektu miejscowego planu zagospodarowania przestrzennego Gminy
Szczecinek dla części obrębu Jelenino

OPRACOWANIE:
E-Projekt Karol Jaworski

Drawsko Pomorskie, 2023/2024 r.

SPIS TREŚCI

1	PRZEDMIOT, CEL, METODA OPRACOWANIA.....	2
1.1	PRZEDMIOT I CEL PROGNOZY	2
1.2	METODA OPRACOWANIA	3
1.3	PODSTAWY PRAWNE, NA KTÓRYCH OPARTO PROGNOZĘ	4
1.4	ŹRÓDŁA INFORMACJI WYKORZYSTANE PRZY SPORZĄDZENIU PROGNOZY	5
2	INFORMACJE O ZAWARTOŚCI, GŁÓWNYCH CELACH PROJEKTOWANEGO MIEJSCOWEGO PLANU ZAGOSPODAROWANIA PRZESTRZENNEGO ORAZ JEGO POWIĄZANIACH Z INNYMI DOKUMENTAMI	7
2.1	POŁOŻENIE TERENU	7
2.2	ZAWARTOŚĆ I GŁÓWNE CELE DOKUMENTU	8
2.3	POWIĄZANIA PROJEKTU PLANU Z INNYMI DOKUMENTAMI	9
3	STAN ŚRODOWISKA OBJĘTEGO PRZEWDYWANYM ZNACZĄCYM ODDZIAŁYWANIEM PROJEKTU MIEJSCOWEGO PLANU ZAGOSPODAROWANIA PRZESTRZENNEGO	11
3.1	GŁÓWNE UWARUNKOWANIA ŚRODOWISKOWE	11
3.2	STAN ŚRODOWISKA	23
3.3	ZASOBY PRZYRODNICZE I ICH OCHRONA PRAWNA	29
4	ANALIZA ISTNIEJĄCYCH PROBLEMÓW OCHRONY ŚRODOWISKA ISTOTNYCH Z PUNKTU WIDZENIA REALIZACJI PROJEKTU MIEJSCOWEGO PLANU ZAGOSPODAROWANIA PRZESTRZENNEGO, W SZCZEGÓLNOŚCI DOTYCZĄCYCH OBSZARÓW PODLEGAJĄCYCH OCHRONIE NA PODSTAWIE USTAWY O OCHRONIE PRZYRODY	40
5	CELE OCHRONY ŚRODOWISKA USTANOWIONE NA SZCZEBLU MIĘDZYNARODOWYM, WSPÓLNOTOWYM I KRAJOWYM, ISTOTNE Z PUNKTU WIDZENIA PROJEKTU MIEJSCOWEGO PLANU ZAGOSPODAROWANIA PRZESTRZENNEGO, ORAZ SPOSOBY, W JAKICH TE CELE I INNE PROBLEMY ŚRODOWISKA ZOSTAŁY UWZGLĘDNIONE PODCZAS OPRACOWYWANIA DOKUMENTU	43
6	ANALIZA PRZEWDYWANYCH ZNACZĄCYCH ODDZIAŁYWAŃ RÓŻNEGO RODZAJU NA POSZCZEGÓLNE KOMPONENTY ŚRODOWISKA PRZYRODNICZEGO I KULTUROWEGO	45
6.1	SKUTKI DLA ŚRODOWISKA WYNIKAJĄCE Z PROJEKTOWANEGO PRZEZNACZENIA TERENU	49
6.2	WPLYW USTALEŃ PLANU NA POSZCZEGÓLNE KOMPONENTY ŚRODOWISKA	51
7	ROZWIĄZANIA MAJĄCE NA CELU ZAPOBIEGANIE, OGRANICZANIE LUB KOMPENSACJĘ PRZYRODNICZĄ NEGATYWNYCH ODDZIAŁYWAŃ NA ŚRODOWISKO, MOGĄCYCH BYĆ REZULTATEM REALIZACJI PROJEKTOWANEGO DOKUMENTU, W SZCZEGÓLNOŚCI NA CELE I PRZEDMIOT OCHRONY OBSZARU NATURA 2000 ORAZ INEGRALNOŚĆ TEGO OBSZARU	61
8	PROPOZYCJE DOTYCZĄCE PRZEWDYWANYCH METOD ANALIZY SKUTKÓW REALIZACJI POSTANOWIEŃ PROJEKTOWANEGO DOKUMENTU ORAZ CZĘSTOTLIWOŚCI JEJ PRZEPROWADZANIA.....	64
9	INFORMACJE O MOŻLIWYM TRANSGRANICZNYM ODDZIAŁYWANIU NA ŚRODOWISKO.....	64
10	STRESZCZENIE W JĘZYKU NIESPECJALISTYCZNYM.....	64
11.	OŚWIADCZENIE, O KTÓRYM MOWA W ART. 74A UST. 2 USTAWY Z DNIA 3 PAŹDZIERNIKA 2008 R. O UDOSTĘPNIANIU INFORMACJI O ŚRODOWISKU I JEGO OCHRONIE, UDZIALE SPOŁECZEŃSTWA W OCHRONIE ŚRODOWISKA ORAZ O OCENACH ODDZIAŁYWANIA NA ŚRODOWISKO.....	69

1. PRZEDMIOT, CEL, METODA OPRACOWANIA

1.1 Przedmiot i cel prognozy

Przedmiot opracowania stanowi prognoza oddziaływania na środowisko ustaleń miejscowego planu zagospodarowania przestrzennego gminy Szczecinek dla części obrębu Jelenino, opracowanego na podstawie uchwały Nr LXVII/780/2023 Rady Gminy Szczecinek z dnia 25 lipca 2023 r. w sprawie przystąpienia do sporządzenia miejscowego planu zagospodarowania przestrzennego Gminy Szczecinek dla części obrębu Jelenino.

Prognoza oddziaływania na środowisko powstała jako realizacja zapisów ustawy o udostępnieniu informacji o środowisku i jego ochronie, udziale społeczeństwa w ochronie środowiska oraz o ocenach oddziaływania na środowisko, a także ustawy o planowaniu i zagospodarowaniu przestrzennym. Stanowi ona niezbędny załącznik do projektu miejscowego planu zagospodarowania przestrzennego (mpzp), która podlega opiniowaniu przez regionalnego dyrektora ochrony środowiska oraz organy państwowej inspekcji sanitarnej i wykładana jest razem z nim do publicznego wglądu.

Celem opracowania prognozy jest:

- spełnienie wymogów ustawy o planowaniu i zagospodarowaniu przestrzennym oraz ustaw związanych z ochroną środowiska,
- określenie warunków lokalizacji, zagospodarowania terenu i procesu budowy, które spowodują, że podstawowe walory środowiska przyrodniczego nie ulegną zniszczeniu. Ponadto zagospodarowanie musi spełnić takie warunki, ażeby w procesie eksploatacji nie wystąpiły zjawiska niekorzystne dla człowieka i przyrody.

Przy opracowaniu prognozy kierowano się wytycznymi zawartymi w art. 51 ust. 2 ustawy z dnia 3 października 2008 r. o udostępnianiu informacji o środowisku i jego ochronie, udziale społeczeństwa w ochronie środowiska oraz o ocenach oddziaływania na środowisko, zgodnie z którym prognoza ta powinna:

1. zawierać:

- informacje o zawartości, głównych celach projektowanego dokumentu oraz jego powiązaniach z innymi dokumentami,
- informacje o metodach zastosowanych przy sporządzaniu prognozy,
- propozycje dotyczące przewidywanych metod analizy skutków realizacji postanowień projektowanego dokumentu oraz częstotliwości jej przeprowadzania,
- informacje o możliwym transgranicznym oddziaływaniu na środowisko,
- streszczenie sporządzone w języku niespecjalistycznym;

2. określać, analizować i oceniać:

- istniejący stan środowiska oraz potencjalne zmiany tego stanu w przypadku braku realizacji projektowanego dokumentu,
- stan środowiska na obszarach objętych przewidywanym znaczącym oddziaływaniem,
- istniejące problemy ochrony środowiska istotne z punktu widzenia realizacji projektowanego dokumentu, w szczególności dotyczące obszarów podlegających ochronie na podstawie ustawy z dnia 16 kwietnia 2004 r. o ochronie przyrody,

- cele ochrony środowiska ustanowione na szczeblu międzynarodowym, wspólnotowym i krajowym, istotne z punktu widzenia projektowanego dokumentu, oraz sposoby, w jakich te cele i inne problemy środowiska zostały uwzględnione podczas opracowywania dokumentu,
- przewidywane znaczące oddziaływania, w tym oddziaływania bezpośrednie, pośrednie, wtórne, skumulowane, krótkoterminowe, średnioterminowe i długoterminowe, stałe i chwilowe oraz pozytywne i negatywne, na cele i przedmiot ochrony obszaru Natura 2000 oraz integralność tego obszaru, a także na środowisko, a w szczególności na: różnorodność biologiczną, ludzi, zwierzęta, rośliny, wodę, powietrze, powierzchnię ziemi, krajobraz, klimat, zasoby naturalne, zabytki, dobra materialne, z uwzględnieniem zależności między tymi elementami środowiska i między oddziaływaniami na te elementy;

oraz

3. przedstawiać:

- rozwiązania mające na celu zapobieganie, ograniczanie lub kompensację przyrodniczą negatywnych oddziaływań na środowisko, mogących być rezultatem realizacji projektowanego dokumentu, w szczególności na cele i przedmiot ochrony obszaru Natura 2000 oraz integralność tego obszaru,
- biorąc pod uwagę cele i geograficzny zasięg dokumentu oraz cele i przedmiot ochrony obszaru Natura 2000 oraz integralność tego obszaru – rozwiązania alternatywne do rozwiązań zawartych w projektowanym dokumencie wraz z uzasadnieniem ich wyboru oraz opis metod dokonania oceny prowadzącej do tego wyboru albo wyjaśnienie braku rozwiązań alternatywnych, w tym wskazania napotkanych trudności wynikających z niedostatków techniki lub luk we współczesnej wiedzy.

1.2 Metoda opracowania

Informacje zawarte w niniejszej prognozie oddziaływania na środowisko, zostały opracowane stosownie do stanu współczesnej wiedzy i metod oceny oraz zostały dostosowane do zawartości i stopnia szczegółowości projektowanych ustaleń planu oraz etapu przyjęcia tego dokumentu w procesie opracowywania projektów dokumentów powiązanych z projektowanym planem.

Podczas opracowywania prognozy dokonano:

- określenia stanu środowiska na podstawie obserwacji terenowych oraz analizy materiałów archiwalnych,
- analizy i oceny przydatności terenów pod względem planowanych funkcji terenu oraz ich oddziaływań na środowisko,
- oceny potencjalnych zagrożeń środowiska, istotnych z punktu widzenia projektowanych zmian oraz wpływ zapisów ustaleń projektu planu na funkcjonowanie środowiska.

Analizie poddano, obszar objęty projektem planu, wraz z terenami sąsiednimi, w zakresie umożliwiającym rzetelne wnioskowanie, co do wpływu projektowanego przeznaczenia terenów na środowisko.

1.3 Podstawy prawne, na których oparto prognozę

- Ustawa z dnia 27 kwietnia 2001 r. Prawo ochrony środowiska (Dz.U. z 2022 r. poz. 2556 ze zm.);
- Ustawa z dnia 16 kwietnia 2004 r. o ochronie przyrody (Dz. U. 2023 r. poz. 1336 ze zm.);
- Ustawa z dnia 3 października 2008 r. o udostępnianiu informacji o środowisku i jego ochronie, udziale społeczeństwa w ochronie środowiska oraz o ocenach oddziaływania na środowisko (Dz. U. z 2023 r. poz. 1094 ze zm.);
- Ustawa z dnia 27 marca 2003 r. o planowaniu i zagospodarowaniu przestrzennym (Dz. U. z 2023 r. poz. 977 ze zm.);
- Ustawa z dnia 28 września 1991 r. o lasach (Dz. U. z 2023 r. poz. 1356 ze zm.);
- Ustawa z dnia 3 lutego 1995 r. o ochronie gruntów rolnych i leśnych (Dz. U. z 2022 r. poz. 2409);
- Ustawa z dnia 14 grudnia 2012 r. o odpadach (Dz. U. z 2023 r. poz. 1587 ze zm.);
- Ustawa z dnia 9 czerwca 2011 r. Prawo geologiczne i górnicze (Dz. U. z 2023 r. poz. 633 ze zm.);
- Ustawa z dnia 20 lipca 2017 r. Prawo wodne (Dz. U. z 2023 r. poz. 1478 ze zm.);
- Ustawa z dnia 10 kwietnia 1997 r. Prawo energetyczne (Dz.U. z 2022 r. poz.1385 ze zm.);
- Ustawa z dnia 13 września 1996 r. o utrzymaniu czystości i porządku w gminach (Dz.U. z 2023 r. poz. 1469 ze zm.);
- Rozporządzenie Ministra Rozwoju z dnia 29 stycznia 2016 r. w sprawie rodzajów i ilości znajdujących się w zakładzie substancji niebezpiecznych, decydujących o zaliczeniu zakładu do zakładu o zwiększonym lub dużym ryzyku wystąpienia poważnej awarii przemysłowej (Dz. U. z 2016 r. poz. 138);
- Rozporządzenie Rady Ministrów z dnia 26 września 2019 r. w sprawie przedsięwzięć mogących znacząco oddziaływać na środowisko (Dz. U. z 2019 r. poz.1839 ze zm.);
- Rozporządzenie Ministra Środowiska z dnia 12 stycznia 2011 r. w sprawie obszarów specjalnej ochrony ptaków (Dz. U. Nr 25, poz. 133 ze zm.);
- Rozporządzenie Ministra Środowiska z dnia 9 października 2014 r. w sprawie ochrony gatunkowej roślin (Dz. U. z 2014 r., poz. 1409);
- Rozporządzenie Ministra Środowiska z dnia 9 października 2014 r. w sprawie ochrony gatunkowej grzybów (Dz. U. z 2014 r., poz. 1408);
- Rozporządzenie Ministra Środowiska z dnia 16 grudnia 2016 r. w sprawie ochrony gatunkowej zwierząt (Dz. U. z 2022 r., poz. 2380);
- Rozporządzenie Ministra Środowiska z dnia 13 kwietnia 2010 r. w sprawie siedlisk przyrodniczych oraz gatunków będących przedmiotem zainteresowania Wspólnoty, a także kryteriów wyboru obszarów kwalifikujących się do uznania lub wyznaczenia jako obszary Natura 2000 (Dz. U. z 2014 r. poz. 1713);
- Rozporządzenie Ministra Środowiska z dnia 14 czerwca 2007 r. w sprawie dopuszczalnych poziomów hałasu w środowisku (Dz. U. z 2014 r., poz. 112);
- Rozporządzenie Ministra Środowiska z dnia 24 sierpnia 2012 r. w sprawie poziomów niektórych substancji w powietrzu (Dz. U. z 2021 r. poz. 845);

- Rozporządzenie Ministra Transportu, Budownictwa i Gospodarki Morskiej z dnia 25 kwietnia 2012 r. w sprawie ustalania geotechnicznych warunków posadawiania obiektów budowlanych (Dz. U. z 2012 r. poz. 463);
- Rozporządzeniu Ministra Zdrowia z dnia 17 grudnia 2019 r. w sprawie dopuszczalnych poziomów pól elektromagnetycznych w środowisku (Dz. U. poz. 2448);
- Rozporządzeniem Ministra Klimatu i Środowiska z dnia 15 grudnia 2020 r. w sprawie zakresu i sposobu prowadzenia okresowych badań poziomów pól elektromagnetycznych w środowisku (Dz.U. poz. 2311);
- Rozporządzenie Ministra Klimatu z dnia 2 stycznia 2020 r. w sprawie katalogu odpadów (Dz. U. poz. 10);
- Dyrektywy Parlamentu Europejskiego i Rady 2009/147/WE z dnia 30 listopada 2009 r. w sprawie ochrony dzikiego ptactwa (wersja ujednolicona);
- Zarządzenie Regionalnego Dyrektora Ochrony Środowiska w Szczecinie z dnia 24 czerwca 2014 r. w sprawie ustanowienia planu zadań ochronnych dla obszaru Natura 2000 Ostoja Drawska PLB320019 (Dz. U. z 2014 r. poz. 2674 ze zm.);
- Uchwała Nr XXXVII/499/14 Sejmiku Województwa Zachodniopomorskiego z dnia 24 czerwca 2014 r. w sprawie Drawskiego Parku Krajobrazowego (Dz. Urz. Woj. Zach. z 2014 r. poz. 2919);
- Uchwała Nr XXXII/375/09 Sejmiku Województwa Zachodniopomorskiego z dnia 15 września 2009 r. w sprawie obszarów chronionego krajobrazu (Dz. Urz. Woj. Zach. z 2021 r. poz. 2091).

1.4 Źródła informacji wykorzystane przy sporządzeniu prognozy

- Geografia fizyczna Polski, Kondracki J., PWN, Warszawa, 1998;
- Geneza, analiza i klasyfikacja gleb, Drzymała S., Maszner P., Mocek A., AR Poznań, 1997;
- Mapa hydrograficzna Polski w skali 1:50 000, wraz z komentarzem;
- Mapa sozologiczna Polski w skali 1:50 000;
- Mapa topograficzna Polski w skali 1:10 000;
- Program ochrony środowiska województwa zachodniopomorskiego 2030, Szczecin 2021 r.;
- Stan środowiska w województwie zachodniopomorskim. Raport 2022. GIOŚ Szczecin;
- Roczna ocena jakości powietrza w województwie zachodniopomorskim. Raport wojewódzki za rok 2022. GIOŚ Szczecin, 2023 r.;
- Strategia Rozwoju Województwa Zachodniopomorskiego do roku 2023;
- Waloryzacja przyrodnicza województwa zachodniopomorskiego, Biuro Konserwacji Przyrody w Szczecinie, 2010 r.;
- Waloryzacja przyrodnicza gminy Szczecinek, Biuro Konserwacji Przyrody w Szczecinie, 2004 r.;
- Program ochrony środowiska dla gminy Szczecinek na lata 2016-2019 z perspektywą do roku 2023, Szczecinek, 2016 r.;
- Wartości kulturowe gminy wiejskiej Szczecinek, ROBIDZ w Szczecinie Szczecin, 2003 r.;
- Gminna Ewidencja Zabytków Gminy Szczecinek, 2017 r.;
- Strategia rozwoju Gminy Szczecinek na lata 2015-2025, Gdańsk 2015 r.;

PROGNOZA ODDZIAŁYWANIA NA ŚRODOWISKO

ustaleń projektu miejscowego planu zagospodarowania przestrzennego Gminy Szczecinek dla części obrębu Jelenino

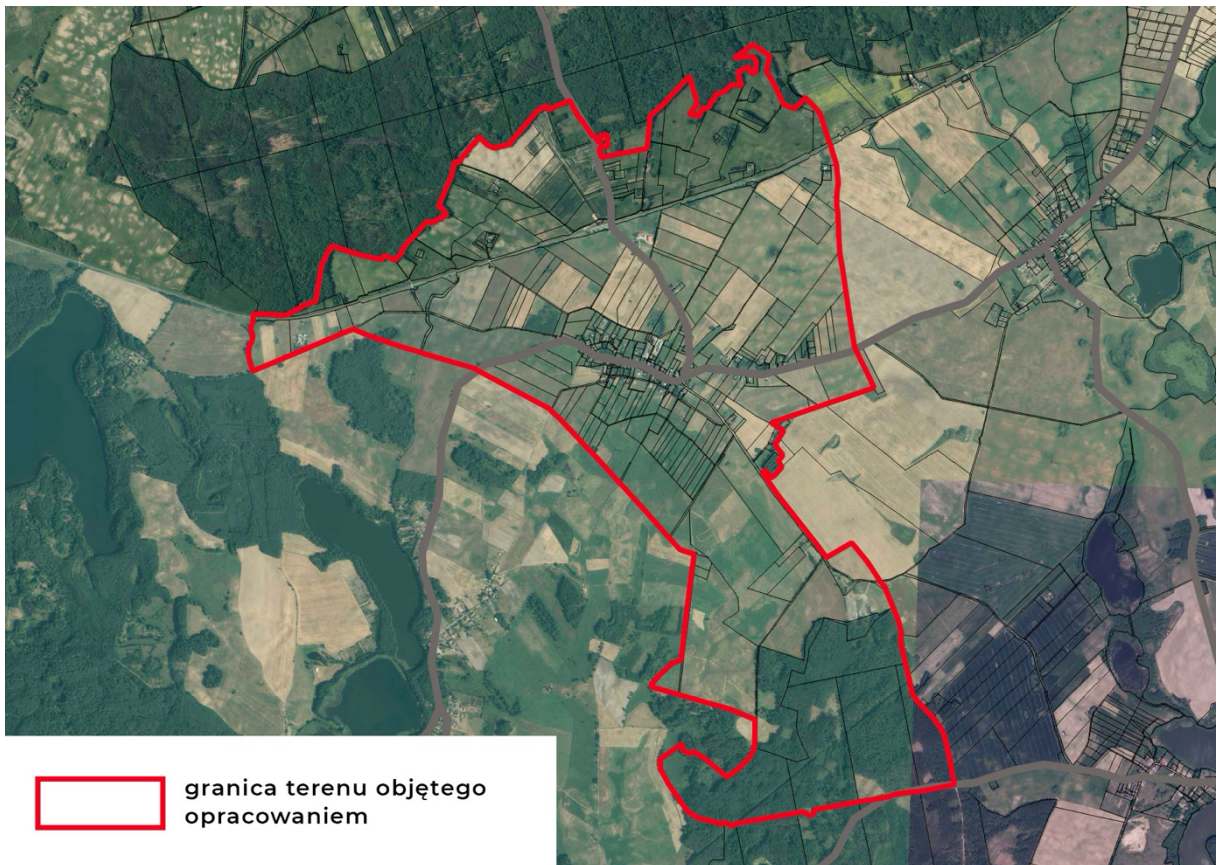
- Lokalny program rewitalizacji gminy Szczecinek na lata 2017-2023;
- Projekt założeń do planu zaopatrzenia w ciepło, energię elektryczną i paliwa gazowe dla Gminy Szczecinek, Szczecin 11.01.2016 r.;
- Studium uwarunkowań i kierunków zagospodarowania przestrzennego gminy Szczecinek;
- Opracowanie ekofizjograficzne do projektu miejscowego planu zagospodarowania przestrzennego gminy Szczecinek dla części obrębu Jelenino;
- Wizja w terenie.

2 INFORMACJE O ZAWARTOŚCI, GŁÓWNYCH CELACH PROJEKTOWANEGO MIEJSCOWEGO PLANU ZAGOSPODAROWANIA PRZESTRZENNEGO ORAZ JEGO POWIĄZANIACH Z INNYMI DOKUMENTAMI

2.1 Położenie terenu

Niniejsza prognoza oddziaływania na środowisko dotyczy terenu określonego w uchwale Nr LXVII/780/2023 Rady Gminy Szczecinek z dnia 25 lipca 2023 r. w sprawie przystąpienia do sporządzenia miejscowego planu zagospodarowania przestrzennego Gminy Szczecinek dla części obrębu Jelenino.

Teren opracowania położony jest w południowo-zachodniej części gminy Szczecinek i obejmuje niemalże cały obszar obrębu Jelenino, z wyjątkiem terenów leśnych zlokalizowanych w północnych rejonach obrębu. W centralnej części obszaru opracowania, znajduje się miejscowość Jelenino, przez którą przebiega droga krajowa nr 20, a także droga powiatowa nr 1286Z Jelenino-Mosina. Na północy analizowanego terenu biegnie trasa kolejowa nr 210 relacji Chojnice – Runowo Pomorskie.



Źródło: https://mapy.geoportal.gov.pl/imap/lmgp_2.html?gmap=gp0

2.2 Zawartość i główne cele dokumentu

Obszary objęte niniejszą analizą stanowią w znacznej mierze tereny niezabudowane, sklasyfikowane jako użytki rolne. Zabudowa zlokalizowana jest głównie w centralnej części obszaru, w miejscowości Jelenino. Na terenie opracowania, występują liczne nieużytki, zadrzewienia, a także pojedyncze ciek wodne. W południowej części terenu opracowania, znajduje się kompleks leśny.

Niniejszy projekt miejscowego planu ma na celu zmianę przeznaczenia części terenów, pełniących obecnie funkcje rolnicze, zgodnie z przeznaczeniem wyznaczonym w Studium uwarunkowań i kierunków zagospodarowania przestrzennego Gminy Szczecinek, przyjętym uchwałą Nr LXVII/778/2023 Rady Gminy Szczecinek z dnia 25 lipca 2023 roku. Projekt miejscowego planu wyznacza nowe tereny elektrowni słonecznych wraz z infrastrukturą techniczną, w tym magazynami energii. Przeznaczenie to, zostało wprowadzone na następujących terenach: 3PEF, 4PEF, 5PEF, 6PEF, 7PEF, 8PEF, 9PEF, 10PEF, 11PEF, 12PEF, 13PEF, 14PEF, 15PEF oraz 16PEF.

W projekcie miejscowego planu, nowe funkcje wprowadzono także na terenach:

- 1MN – teren zabudowy mieszkaniowej jednorodzinnej;
- 10MN-U – teren zabudowy mieszkaniowej jednorodzinnej lub usług.

Dodatkowo, na terenach dotychczas kolejowych, wprowadzono funkcję zabudowy zagrodowej – tereny oznaczone symbolami 6RZM i 15RZM.

Na terenach objętych opracowaniem, obowiązuje miejscowy plan zagospodarowania przestrzennego Gminy Szczecinek, przyjęty uchwałą Nr VIII/53/2007 z dnia 27 kwietnia 2007 r. (Dz. Urz. Woj. Zachodniopomorskiego z dnia 28 czerwca 2007 r. Nr 78 poz. 1240 ze zm.). Niniejszy projekt planu, modyfikuje jedynie ustalenia, w zakresie dostosowania dokumentu do obowiązującego Rozporządzenia Ministra Rozwoju i Technologii z dnia 17 grudnia 2021 r. w sprawie wymaganego zakresu projektu miejscowego planu zagospodarowania przestrzennego (Dz. U. z 2021 r., poz. 2404).

Ustalenia ogólne projektu planu określają:

- przeznaczenie terenów,
- zasady ochrony i kształtowania ładu przestrzennego,
- zasady ochrony środowiska, przyrody i krajobrazu kulturowego,
- zasady ochrony dziedzictwa kulturowego i zabytków,
- szczególne warunki zagospodarowania terenów oraz ograniczenia w ich użytkowaniu,
- zasady modernizacji, rozbudowy i budowy systemów komunikacji i infrastruktury technicznej.

Ustalenia szczegółowe projektu planu dotyczą parametrów i wskaźników kształtowania zabudowy oraz zagospodarowania terenów w następujących grupach:

- przeznaczenie terenów,
- zasady zagospodarowania terenów i kształtowania zabudowy,
- ustalenia komunikacyjne, ustalenia w zakresie infrastruktury technicznej,

- ochrona środowiska, przyrody, ochrona zabytków,
- stawka procentowa od wzrostu wartości nieruchomości.

Na terenie objętym opracowaniem przewiduje się rozwój następujących funkcji:

- MN – teren zabudowy mieszkaniowej jednorodzinnej,
- MW – teren zabudowy mieszkaniowej wielorodzinnej,
- U – teren usług,
- US – teren usług sportu i rekreacji,
- UR – teren usług kultu religijnego,
- RZ – teren zabudowy związanej z rolnictwem,
- RZM – teren zabudowy zagrodowej,
- PEF – teren elektrowni słonecznej,
- CZ – teren cmentarza zamkniętego,
- ZP – teren zieleni urządzonej,
- P – teren produkcji,
- L – teren lasu,
- WS – teren wód powierzchniowych śródlądowych,
- IE – teren elektroenergetyki,
- KKK – teren komunikacji kolejowej,
- KDG – teren drogi głównej,
- KDZ – teren drogi zbiorczej,
- KDD – teren drogi dojazdowej,
- KR – teren komunikacji drogowej wewnętrznej.

2.3 Powiązania projektu planu z innymi dokumentami

Podstawą do sporządzenia miejscowego planu zagospodarowania przestrzennego jest uchwała Nr LXVII/780/2023 Rady Gminy Szczecinek z dnia 25 lipca 2023 r. w sprawie przystąpienia do sporządzenia miejscowego planu zagospodarowania przestrzennego Gminy Szczecinek dla części obrębu Jelenino, a także przyjęte przez Radę Miasta, dokumenty o charakterze strategicznym, w szczególności Studium uwarunkowań i kierunków zagospodarowania przestrzennego Gminy Szczecinek.

Studium jest podstawowym dokumentem określającym politykę przestrzenną miasta w zakresie m.in. uwarunkowań i rozwoju przestrzennego, ochrony środowiska, gospodarki komunalnej i ogółu procesów społeczno-gospodarczych.

W Studium obszar objęty projektem mpzp, położony jest w obrębie następujących terenów rozwojowych:

MR – teren wielofunkcyjnej zabudowy wiejskiej o różnej intensywności;

U – teren zabudowy usługowej;

Ukr – teren zabudowy usług kultu religijnego;

Re – teren rolniczy z dopuszczeniem realizacji elektrowni fotowoltaicznych wraz z infrastrukturą techniczną i magazynami energii;

PU – teren produkcji, teren zabudowy usługowej;

PROGNOZA ODDZIAŁYWANIA NA ŚRODOWISKO
ustaleń projektu miejscowego planu zagospodarowania przestrzennego Gminy Szczecinek dla części obrębu Jelenino

ZC – teren cmentarza.

Projekt miejscowego planu jest zgodny z ustaleniami Studium uwarunkowań i kierunków zagospodarowania przestrzennego Gminy Szczecinek, przyjętego uchwałą Nr LXVII/778/2023 Rady Gminy Szczecinek z dnia 25 lipca 2023 roku.

3 STAN ŚRODOWISKA OBJĘTEGO PRZEWIDYWANYM ZNACZĄCYM ODDZIAŁYWANIEM PROJEKTU MIEJSCOWEGO PLANU ZAGOSPODAROWANIA PRZESTRZENNEGO

3.1 Główne uwarunkowania środowiskowe

3.1.1 Położenie terenu

Pod względem regionalizacji fizycznogeograficznej Polski wg Kondrackiego, tereny objęte opracowaniem położone są w:

Megaregionie: Pozaalpejska Europa Zachodnia (3);

Prowincji: Niż Środkowoeuropejski (31);

Podprowincji: Pojezierze Południowobałtyckie (314–316);

Makroregionie: Pojezierze Południowopomorskie (314.6–7);

Mezoregionie: Pojezierze Szczecineckie (314.66).

Mezoregion Pojezierze Szczecineckie, jest mezoregionem o charakterze moreny dennej, położonej na zewnątrz moren czołowych fazy pomorskiej. Całkowita powierzchnia mezoregionu należącego do makroregionu Pojezierza Południowopomorskiego wynosi 834 km². Największym spośród występujących jezior jest Pile, z którego wypływa dopływ Gwdy – Piławka.

3.1.2 Geologia. Geomorfologia

Obszar gminy Szczecinek pokrywają głównie utwory czwartorzędowe plejstoceny w postaci glin, zwałowych, piasków, żwirów, mułków, ilów itp. oraz utwory holoceny piaski, namuły, mady wyściełające dna dolin rzecznych i jeziornych, a także torfy. Powszechnie występujące piaski i żwiry tworzą rozległe powierzchnie sandrowe związane z kolejnymi etapami recesji lądolodu fazy pomorskiej. Geomorfologicznie, teren ten stanowi fragment płata sandrowego, utworzonego przez wody fluwioglacjalne podczas deglacjacji lądolodu stadiału głównego zlodowacenia północnopolskiego. Obszar gminy, charakteryzuje się dużym urozmaiceniem rzeźby terenu (występowaniem pasm moreny czołowej, wzgórz, pagórków, dolin, jarów i wąwozów – pozostałości po ostatnim zlodowaceniu) oraz wysokim stopniem zalesienia.

Teren opracowanie, położony jest głównie na glinach zwałowych, ich zwietrzlinach oraz piaskach i żwirach lodowcowych, zlodowacenia północnopolskiego. W południowej części obszaru opracowania wykształciły się piaski, żwiry mady rzeczne oraz torfy i namuły, powstałe podczas zlodowacenia holoceny oraz piaski i mułki jeziorne, zlodowacenia północnopolskiego.

Analizowany teren rozciąga się na wysokości 140-165 m n.p.m i opada w kierunku południowo-zachodnim.

Obszar opracowania obejmuje głównie użytki rolne, w tym: grunty orne (R), łąki trwałe (Ł), pastwiska trwałe (Ps) oraz grunty rolne zabudowane (Br). Na terenie występują także nieużytki (N), lasy (L), jak również tereny mieszkaniowe (B) i grunty pod wodami.

Na terenie opracowania, do najczęściej występujących gleb, zaliczyć można głównie gleby brunatne wylugowane i kwaśne, kompleksu żytniego bardzo dobrego i słabego, na piaskach luźnych,

śląbogliniastych lub glinie lekkiej. W obrębie terenów zabudowanych, obecne są piaski gliniaste mocne oraz glina lekka. Miejscami występują czarne ziemie właściwe, kompleksu zbożowo-pastewnego słabego, na piaskach śląbogliniastych i glinie lekkiej, także gleby murszowo-mineralne i murszowate kompleksu zbożowo-pastewnego słabego, jak również gleby bielcowe i płowe kompleksu żytniego bardzo dobrego na piaskach gliniastych mocnych i utworach pyłowych ilastych.

3.1.2.1 Złoża surowców mineralnych

Na terenie objętym opracowaniem, brak jest udokumentowanych złóż surowców mineralnych.

3.1.3 Hydrografia

Wody podziemne i gruntowe

Pod względem uwarunkowań hydrogeologicznych gmina Szczecinek należy do terenów bogatych w zasoby wodne. Zasoby wód podziemnych kształtują się w przedziale 50-350 m³/dobę/km². Wody zalegają średnio na głębokości 15-50 m ppt w części północnej i wschodniej oraz na głębokości 50-100m ppt w części zachodniej i południowej. Średnia wydajność studni 15-40 m³/h. Na terenie gminy zasoby wód podziemnych o znaczeniu użytkowym występują w utworach trzeciorzędowo-czwartorzędowych i związane są z występowaniem Głównych Zbiorników Wód Podziemnych GZWP nr 126 i 120. Zasoby wód podziemnych kształtują się w przedziale 50-350 m³/dobę/km². Wody te zalegają średnio na głębokości 15-50 m ppt w części północnej i wschodniej gminy oraz na głębokości 50-100 m ppt w części zachodniej i południowej. W obrębie utworów czwartorzędowych występują dwa poziomy wodonośne: gruntowy i wgłębny (międzyglinowy i podglinowy). Poziomy wodonośne rozdzielone są iłami i mułkami zastoiskowymi o miąższości do ok. 30 m. Poziom gruntowy występuje głównie w obrębie dolin rzecznych. Wody poziomu trzeciorzędowego występują w piaskach wodonośnych z nakładem nieprzepuszczalnych iłów lub słabo przepuszczalnych glin morenowych, na głębokości od 60 do 100 m. Poziom ten zasilany jest w drodze przesączania z nadległych poziomów.

Główny Zbiornik Wód Podziemnych Nr. 120 (Zbiornik międzymorenowy Bobolice) jest to niewielki obszarowo zbiornik czwartorzędowy leżący w północno wschodniej części Powiatu Szczecineckiego. Objęty jest obszarem wysokiej ochrony (o powierzchni 159 km²) oraz najwyższej ochrony (o powierzchni 150 km²).

Główny Zbiornik Wód Podziemnych Nr 126 (Zbiornik Szczecinek) jest dużym pod względem zasięgu obszarem wodonośnym, zajmującym również teren gminy Szczecinek, a także większą część powiatu szczecineckiego. Jest to zbiornik czwartorzędowo - trzeciorzędowy międzymorenowy, o charakterystyce skał porowych. Na terenie zbiornika GZWP 126 ustanowiony jest niewielki obszar o reżimie wysokiej ochrony, natomiast nie sięga on terytorialnie granicom powiatu.

Teren opracowania, nie znajduje się w granicach żadnego z wymienionych zbiorników GZWP.

Teren objęty opracowaniem położony jest w obszarze Dorzecza Odry, w regionie wodnym Noteci. Obszar zlokalizowany jest w zlewni jednolitych części wód powierzchniowych (JCWP) – Rzecznych: Piława do zb. Nadarzyckiego oraz w zlewni elementarnej – Dopływ z jez. Jelonek (Jeleń).

Do wód podziemnych zaliczane są także wody gruntowe, które charakterem i głębokością występowania odzwierciedlają cechy konfiguracyjne terenu oraz budowę geologiczną jego podłoża. Stan poziomu wód gruntowych uzależniony jest przede wszystkim od ilości opadów, dlatego też jego wzrost odnotowuje się szczególnie w okresie wiosennym podczas roztopów pokrywy śniegowej oraz wzmożonych opadów atmosferycznych. Skład chemiczny wód gruntowych jest efektem oddziaływania opadów atmosferycznych, litologii, czasu krążenia, sytuacji morfologicznej oraz użytkowania terenu.

Obszar opracowania położony jest w zasięgu jednolitych części wód podziemnych (JCWPd) nr 26 – kod PLGW600026.¹

Wody powierzchniowe

Sieć wód powierzchniowych na terenie gminy jest stosunkowo dobrze rozwinięta. Występują tu zarówno wody płynące, akweny jak i tereny podmokłe. W stosunku do całkowitej powierzchni gminy wody zajmują ok. 8,33 %, co stanowi obszar 4 248 ha.

Gmina Szczecinek leży na granicy wododziałów Dorzecza Warty i Rzek Przymorza, skąd ze wzgórz moreny czołowej ostatniego zlodowacenia, bierze początek kilka rzek, np. Parsęta, Gwda.

Na terenie opracowania, zlokalizowany jest naturalny ciek wodny - Dopływ z jez. Jelonek. Został on sklasyfikowany wg podziału Strahlera jako ciek 1 rzędu, a jego szerokość nie przekracza 1,5 m. W obrębie terenu opracowania, na nieużytkach, w zagłębieniach terenu występują obszary z okresowo stagnującą wodą oraz śródpolne oczka wodne, a także rowy melioracyjne.

Teren 1WS stanowi ciek wodny Dopływ z jez. Jelonek.

Teren 2WS stanowi ciek wodny bez nazwy.

Teren 3WS stanowi rów melioracyjny.

W przypadku braku realizacji projektowanego dokumentu, nie przewiduje się pogorszenia stanu czystości i jakości wód powierzchniowych i podziemnych.

3.1.4 Klimat

Gmina Szczecinek pod względem regionalizacji klimatycznej położone jest w Dzielnicy Klimatycznej Pomorskiej, której klimat charakteryzuje się stosunkowo chłodnym latem i dość łagodną zimą.

Warunki klimatyczne panujące na terenie gminy należą do umiarkowanych i w dużej mierze uwarunkowane są wpływami mas powietrza polarno-morskiego i polarno-kontynentalnego, o przewadze wiatrów zachodnich, północno-zachodnich i północnych. Charakteryzuje go duża wilgotność powietrza. Przeciętna roczna temperatura na tym terenie wynosi ok. 8,8 °C przy przeciętnej temp. miesiąca najcieplejszego (lipiec) od 18,4 do 19°C, a najchłodniejszego (styczeń) ok. - 0,2- 0,8°C. Przeciętna temperatura okresu maj - lipiec mieści się w przedziale 12,7-17,7 °C. Roczna suma opadów osiąga wartość w granicach 549-714 mm. Najmniej opadów notuje się w kwietniu a najwięcej w lipcu i sierpniu. W okresie letnim i jesiennym dominują wiatry z kierunku zachodniego, natomiast zimą przeważają wiatry południowo-zachodnie. Liczba dni z przymrozkami od 66 do 77. Zaleganie pokrywy śnieżnej 28-40 dni,

¹ <http://mjwp.gios.gov.pl>

choć zdarzają się zimy zupełnie bezśnieżne. Średnia liczba dni pochmurnych 98-108. Średnie ciśnienie atmosferyczne to 1008 hPa.

Tabela 1. Zestawienie uśrednionych danych klimatycznych dla regionu Pojezierza Drawskiego wg. Normy Klimatyczne 1991-2020²

Parametr	Pojezierze Drawskie
Średnia dobowa temperatura powietrza	8,8
Średnia minimalna temperatura powietrza	4,4-4,7
Średnia maksymalna temperatura powietrza	13,1-13,3
Liczba dni z temperaturą maksymalną poniżej 0° C	21-24
Liczba dni z temperaturą minimalną powyżej 0° C	100-102
Liczba dni z temperaturą maksymalną powyżej 25°C	35-45
Liczba dni z temperaturą maksymalną powyżej 35°C	0,4-0,6
Liczba dni z przymrozkami	66-77
Roczna suma opadu (mm)	549-714
Suma opadów atmosferycznych w okresie V-VII (mm)	251-286
Liczba dni z pokrywą śnieżną	28-40
Średnia liczba dni pochmurnych	98-108
Średnia liczba dni pogodnych	39-97

Teren Gminy Szczecinek nie wykazuje znacznych dysproporcji w lokalnych warunkach klimatycznych. Pewne różnice klimatyczne zaznaczają się okresowo na terenach wysoczyznowych oraz większych dolin rzecznych i okolicach jezior. W rejonie dolin rzecznych okresowo zalegają chłodniejsze masy powietrza o zwiększonej wilgotności oraz częściej występują przygruntowe przymrozki. Doliny rzeczne pełnią, więc okresowo rolę korytarzy umożliwiających spływ chłodnego powietrza.

Zjawiska podwyższonej wilgotności powietrza oraz większej częstotliwości występowania mgieł i zamglań towarzyszą również płytko występującym wodom gruntowym, podmokłościom, stawom i jeziorom. Pewien swoisty mikroklimat wprowadzają również kompleksy leśne rozproszone na terenie gminy, w postaci większych i mniejszych enklaw roślinnych. Cechuje je większa wilgotność powietrza, zaciszność, zacienienie. Wpływają łagodząco na dobowe i roczne wahania temperatur.

Topoklimat

Istotną cechą lokalnego klimatu jest bardzo duża zmienność i nieregularność, uwarunkowana przede wszystkim rzeźbą terenu, ekspozycją, rodzajem pokrycia terenu oraz występowaniem wód powierzchniowych i terenów podmokłych.

Ze względu na morfologię na analizowanym obszarze występuje klimat wysoczyznowy występujący na terenach o niewielkim nachyleniu (nie przekraczającym 5°), charakteryzujący się dobrym nasłonecznieniem i przewietrzeniem, który na skutek modyfikacji wynikającej z pokrycia terenu bądź rzeźby.

W przypadku braku realizacji projektowanego dokumentu, nie przewiduje się zmiany warunków klimatycznych.

² <https://klimat.imgw.pl/>

3.1.5 Szata roślinna

Według regionalizacji geobotanicznej (J. M. Matuszkiewicz, 2008 r.) wynika, że teren opracowania znajduje się w:

- Prowincji Morze Bałtyckie,
- Prowincji Środkowoeuropejskiej,
- Podprowincji Południowobałtyckiej,
- Dziale Pomorskim,
- Krainie Pojezierzy Środkowopomorskich,
- Okręgu Drawsko-Szczecineckim,
- Podokręgu Barwickim.

Według potencjalnej mapy roślinności naturalnej Polski (J. M. Matuszkiewicz, 2008 r.), obszar objęty opracowaniem **znajduje się w grupie oligotroficznych lasów liściastych, acydofilny pomorski las bukowo-dębowy klasy *Fago-Quercetum petraeae*.**

Siedliska lasu bukowo-dębowego występują na terenie Polski w pasie Pobreży i Pojezierzy Południowobałtyckich, zazwyczaj na pagórkach moreny czołowej, na stokach zachodnich i północno-zachodnich. Zespół ten, głównie wykształca się na piaskach gliniastych lub glinach lekkich, należących do gleb bielcowych, brunatnych lub płowych, odpowiadających typowi siedliskowemu boru mieszanego świeżego. W drzewostanie najliczniej reprezentowany jest buk i dąb bezszypułkowy lub dąb szypułkowy. Spośród innych gatunków, występuje sosna oraz brzozy: brodawkowata i omszona. Podszyt jest słabo wykształcony, tworzony przez jarzębinę i kruszynę. Cechą charakterystyczną runa o fizjonomii krzewinkowo-trawiastej, jest współwystępowanie przedstawicieli trzech grup ekologiczno-socjologicznych: gatunków borowych, np. borówki czarnej, borówki brusznicy i siódmaczka pospolitego, gatunków znajdujących optimum w żyznych i średnio żyznych lasach liściastych, np. zawilca gajowego, turzycy palczastej, czy perlówki zwisłej, a także gatunków występujących z najwyższą stałością w zbiorowiskach kwaśnych dąbrów, do których należą między innymi groszek skrzydlasty, kłosówka miękka, jastrzębiec sabaudzki i jastrzębiec gładki.

Roślinność rzeczywista

Tereny objęte opracowaniem, posiadają miejscowy plan zagospodarowania przestrzennego Gminy Szczecinek, przyjęty uchwałą Nr VIII/53/2007 z dnia 27 kwietnia 2007 r. (Dz. Urz. Woj. Zachodniopomorskiego z dnia 28 czerwca 2007 r. Nr 78 poz. 1240 ze zm.) i są zagospodarowane zgodnie z jego wytycznymi. Niniejszy projekt planu, modyfikuje jedynie ustalenia, w zakresie dostosowania dokumentu do obowiązującego Rozporządzenia Ministra Rozwoju i Technologii z dnia 17 grudnia 2021 r. w sprawie wymaganego zakresu projektu miejscowego planu zagospodarowania przestrzennego (Dz. U. z 2021 r., poz. 2404), a także wprowadza nowe przeznaczenia na części terenów, utrzymując jednak dotychczasowe funkcje na pozostałych obszarach. W związku z powyższym, szczegółowa analiza roślinności rzeczywistej występującej na terenie opracowania, zostanie ograniczona do terenów, na

których zgodnie z ustaleniami niniejszego projektu miejscowego planu, wprowadzone zostały nowe przeznaczenia.

Obszar objęty opracowaniem stanowi głównie grunty rolne oraz łąki i pastwiska z roślinnością koszoną. W obrębie miejscowości Jelenino zlokalizowane są tereny zurbanizowane, składające się z terenów zabudowy mieszkaniowej oraz usługowej. Na pozostałych obszarach występuje także rozproszona zabudowa zagrodowa. W obrębie analizowanego terenu obecne są kompleksy leśne, zadrzewienia, śródpolne oczka wodne, ciek wodny oraz rowy melioracyjne z towarzyszącą roślinnością z zespołu *Sambuco-Salicion* nitrofilne zbiorowiska krzewiasto -zaroślowe.

Na terenach zabudowanych i zagospodarowanych, głównie w obrębie miejscowości Jelenino, występuje roślinność ruderalna oraz segetalna, typowa dla obszarów zurbanizowanych, poboczy, dróg czy podwórek, a także roślinność charakterystyczna dla przydomowych ogródków.

Występujące w południowej części opracowania, kompleksy leśne, stanowią głównie lasy mieszane świeże oraz lasy mieszane wilgotne, a także bory mieszane wilgotne oraz bory mieszane świeże. Do gatunków dominujących, występujących na tych terenach, zalicza się: sosny, brzozy, świerki oraz olszy. Pojedyncze kompleksy leśne zlokalizowane na północy terenu opracowania, to lasy świeże z dominacją brzozy, dębu oraz sosny.

Na obszarze opracowania znajdują się istniejące tereny zabudowy zagrodowej - RZM oraz tereny zabudowy związanej z rolnictwem - RZ. W obrębie tych terenów występuje roślinność charakterystyczna dla terenów ugorowanych, którą można zaliczyć do klasy *Stellarietea mediae*, jest to zbiorowisko pól uprawnych i terenów ruderalnych z dominacją perzu właściwego *Agropyron repens*, poziwnika szorstkiego *Galeopsis tetrahit* i pachnotki zwyczajnej *Perilla frutescens*. Stanowi zbiorowisko jedno- i dwuletnich chwastów, roślin towarzyszących uprawom roślin okopowych i ogrodowych, zbożowych i lnu, także występujących na terenach ruderalnych. W obniżeniach terenów znajdują się łożowiska, z przewagą wierzby szarej charakterystyczne dla zespołu *Salicetum pentandro-cinereae*.

W obrębie poboczy dróg występują następujące gatunki drzew: brzoza brodawkowata *Betula pendula*, lipa drobnolistna *Tilia cordata*, sosna zwyczajna *Pinus sylvestris*, dąb szypułkowy *Quercus robur* oraz klon pospolity *Acer platanoides*.

Na ścieżkach, przydrożach, poboczach dominuje zespół *Lolio-Plantaginetum*, budowany przez niskie byliny i rośliny jednoroczne, charakterystyczne dla zbiorowisk dywanowych, m.in.: rumianek bezpromieniowy *Matricaria discoidea*, wiechlina roczna *Poa annua* i babka zwyczajna *Plantago maior*. W miejscach silnie wydeptywanych występują rośliny ze związku *Polygonion avicularis*. Na miedzach i przydrożach stwierdzono występowanie pospolitych gatunków łąkowych, polnych i ruderalnych, takich jak: bylica piołun *Artemisia absinthium*, bylica pospolita *Artemisia vulgaris*, babka lancetowata, *Plantago lanceolata*, szczaw polny *Rumex acetosella*, igrzyca przyziemna *Danthonia decumbens*, ostrożeń polny *Cirsium arvense*, sit chudy *Juncus tenuis*, świerzbnica polna *Knautia arvensis*, nostrzyk biały *Melilotus albus*, niezapominajka polna *Myosotis arvensis*, koniczyna polna *Trifolium arvense*, koniczyna biała *Trifolium repens*, krwawnik pospolity *Achillea millefolium*, dziurawiec zwyczajny *Hypericum perforatum*, pokrzywa zwyczajna *Urtica dioica*, łopian pajęczynowaty *Arctium tomentosum*, pasternak zwyczajny *Pastinaca sativa*, marchew zwyczajna *Daucus carota*, stulicha psia *Descurainia sophia*, Inica pospolita

Linaria vulgaris, ślaz dziki Malva sylvestris, bniec biały Silene latifolia, jaskier ostry Ranunculus acris, cykoria podróżnik Cichorium intybus, pszonak drobnokwiatowy Erysimum cheiranthoides, nawłóć kanadyjska Solidago canadensis, wrotycz pospolity Tanacetum vulgare, nostrzyk żółty Melilotus officinalis, lucerna nerkowata Medicago lupulina oraz starzec zwyczajny Senecio vulgaris.

Charakterystyka poszczególnych terenów pod kątem występującej roślinności:

- **teren 1MN** – teren użytkowany rolniczo, częściowo stanowiący łąki koszone, wzdłuż wschodniej granicy zlokalizowany rów melioracyjny;
- **teren 10MN-U** – teren położony w granicach obszaru chronionego krajobrazu „Pojezierze Drawskie”, teren użytkowany rolniczo, zbiorowisko pól uprawnych i terenów ruderalnych z klasy *Stellarietea mediae*, w centralnej części przebiega rów melioracyjny, występują pojedyncze zadrzewienia głównie wierzb i klonów;
- **teren 6RZM** – teren zabudowany, zabudowa mieszkaniowa jednorodzinna, występują pojedyncze zadrzewienia;
- **teren 15RZM** – teren zabudowany, zabudowa mieszkaniowa jednorodzinna;
- **teren 3PEF** – teren użytkowany rolniczo, teren łąk koszonych, wzdłuż granic terenu oraz w centralnej części przebiegają rowy melioracyjne, wraz z roślinnością z zespołu *Sambuco-Salicion* nitrofilne zbiorowiska krzewiasto - zaroślowe, w północnej części terenu występują zadrzewienia śródpolne;
- **teren 4PEF** – teren łąk koszonych z enklawami zadrzewionych nieużytków, na terenie zlokalizowane rowy melioracyjne z roślinnością z zespołu *Sambuco-Salicion* nitrofilne zbiorowiska krzewiasto - zaroślowe, w obniżeniach terenu znajdują się łożowiska z przewagą wierzby szarej charakterystyczne dla zespołu *Salicetum pentandro-cinereae*;
- **teren 5PEF** – teren użytkowany jako łąka koszona;
- **teren 6PEF** – teren użytkowany jako łąka koszona, występują pojedyncze nieużytki;
- **teren 7PEF** – teren położony w granicach obszaru chronionego krajobrazu „Pojezierze Drawskie”, teren użytkowany jako łąka koszona z klasy *Molinio-Arrhenatheretea*, wzdłuż wschodniej granicy terenu występują pojedyncze zadrzewienia oraz rów melioracyjny, z roślinnością z zespołu *Sambuco-Salicion* nitrofilne zbiorowiska krzewiasto - zaroślowe;
- **teren 8PEF** – teren położony w granicach obszaru chronionego krajobrazu „Pojezierze Drawskie”, użytkowany jako łąka koszona z klasy *Molinio-Arrhenatheretea*;
- **teren 9PEF** – teren położony w granicach obszaru chronionego krajobrazu „Pojezierze Drawskie”, teren użytkowany jako łąka koszona z klasy *Molinio-Arrhenatheretea*;
- **teren 10PEF** – teren położony w granicach obszaru chronionego krajobrazu „Pojezierze Drawskie”, teren rolniczy zbiorowisko pól uprawnych i terenów ruderalnych z klasy *Stellarietea mediae*, w sąsiedztwie terenu występują zabagnione nieużytki oraz lasy z dominacją brzoź, dębów i buków;
- **teren 11PEF** – teren położony w granicach obszaru chronionego krajobrazu „Pojezierze Drawskie”, teren rolniczy zbiorowisko pól uprawnych i terenów ruderalnych z klasy *Stellarietea mediae*, w

południowej części terenu zlokalizowane trzy enklawy nieużytków, porośnięte zadrzewieniami, od północnego-zachodu teren sąsiaduje z siedliskiem żyzne buczyny - 9130 oraz od północy z siedliskiem brzezina bagienna - 91D0-1, w sąsiedztwie obecne lasy z dominacją brzoź, dębów oraz buków, na terenie występują obszary wodno-błotne;

- **teren 12PEF** – teren położony w granicach obszaru chronionego krajobrazu „Pojezierze Drawskie”, teren rolniczy zbiorowisko pól uprawnych i terenów ruderalnych z klasy *Stellarietea mediae*, w sąsiedztwie las z dominacją brzoź, dębów oraz olch;
- **teren 13PEF** – teren położony w granicach obszaru chronionego krajobrazu „Pojezierze Drawskie”, teren użytkowany rolniczo, występują zadrzewienia śródpolne, a także naturalny zbiornik wodny, od północnego-zachodu teren sąsiaduje z siedliskiem żyzne buczyny – 9130, w sąsiedztwie terenu znajduje się także zabagniony nieużytek oraz lasy z dominacją brzoź, dębów, buków oraz sosny;
- **teren 14PEF** – teren położony w granicach obszaru chronionego krajobrazu „Pojezierze Drawskie”, teren rolniczy, zbiorowisko pól uprawnych i terenów ruderalnych z klasy *Stellarietea mediae*, na części łąka koszona z klasy *Molinio-Arrhenatheretea*, występują enklawy nieużytków porośnięte zadrzewieniami, przy wschodniej granicy terenu, znajduje się naturalny zbiornik wodny, w jego obrębie występuje typowa roślinność wodna, wraz z trzciną pospolitą, charakterystyczną dla zespołu *Phragmitetum australis*, występujące na terenie zadrzewienia kwalifikują się do zwolnienia z zakazu wycinki, ponieważ (na dzień sporządzania dokumentu) nie osiągnęły 20 lat i nie stanowią siedlisk przyrodniczych w rozumieniu rozporządzenia ministra środowiska z dnia 13 kwietnia 2010 r. w sprawie siedlisk przyrodniczych oraz gatunków będących przedmiotem zainteresowania wspólnoty,
- **teren 15PEF** – teren położony w granicach obszaru chronionego krajobrazu „Pojezierze Drawskie”, teren rolniczy, zbiorowisko pól uprawnych i terenów ruderalnych z klasy *Stellarietea mediae*, na części łąka koszona z klasy *Molinio-Arrhenatheretea*, występują zadrzewienia śródpolne w obrębie nieużytków i zadrzewienia w postaci szpalerów, w północnej oraz centralnej części terenu znajdują się śródpolne oczka wodne z okresowo stagnującą wodą, wraz z typową roślinnością wodną oraz trzciną pospolitą, charakterystyczną dla zespołu *Phragmitetum australis*, w centralnej części terenu, zlokalizowana plantacja krzewów;
- **teren 16PEF** – teren użytkowany rolniczo.

Na terenie opracowania nie stwierdzono obecności chronionych prawnie gatunków roślin, obecności gatunków rzadkich i zagrożonych wyginięciem lub umieszczonych w Polskiej Czerwonej Księdze Roślin. Zgodnie z rozporządzeniem Ministra Środowiska z dnia 9 października 2014 r. w sprawie ochrony gatunkowej roślin (Dz. U. z 2014 r., poz. 1409), mogące występować na tym terenie gatunki roślin, powinno się chronić na zasadach określonych w ustawie o ochronie przyrody.

W związku z lokalizacją części terenów, w granicach OChK „Pojezierze Drawskie”, **wszelkie zadrzewienia stanowiące siedliska przyrodnicze lub będące w wieku powyżej 20 lat, występujące na tych obszarach, są chronione i muszą zostać zachowane, zgodnie z zakazami określonych w**

uchwale XXXII/375/09 Sejmiku Województwa Zachodniopomorskiego z dnia 15 września 2009 r. w sprawie obszarów chronionego krajobrazu (Dz. Urz. Woj. Zach. z 2021 r. poz. 2091).

W odległości ok. 20 m - 1200 m od terenu objętego opracowaniem, zlokalizowane są następujące siedliska:

żyzna buczyna niżowa kod 9130. Głównym zagrożeniem jest:

- nieprawidłowo prowadzona gospodarka leśna;
- nadmierne prześwietlenie drzewostanu i zmniejszenie ilości murszejącego drewna,
- obecność gatunków obcych ekologicznie, np. sosna zwyczajna, modrzew europejski, świerk pospolity, a także gatunków obcych geograficznie, np. daglezwia zielona, czeremcha amerykańska lub robinia akacja.

brzezina bagienna kod 91D0-1. Głównym zagrożeniem jest:

- zmiana stosunków wodnych i troficznych,
- obecność i inwazyjny rozwój obcego siedliskowo i geograficznie świerka.

niżowe i górskie świeże łąki użytkowane ekstensywnie kod 6510. Głównym zagrożeniem jest:

- intensywne metody gospodarowania;
- zalesianie;
- zmiany żyzności, wilgotności i pH gleby.

Zgodnie z "Waloryzacją przyrodniczą województwa zachodniopomorskiego", **na terenie objętym opracowaniem nie stwierdzono stanowisk roślin objętych ochroną.** Poniższa ilustracja przedstawia lokalizację terenu opracowania, względem wspomnianych stanowisk zlokalizowanych w sąsiedztwie.



Opracowanie własne na podstawie „Waloryzacji przyrodniczej województwa zachodniopomorskiego”

W przypadku braku realizacji projektowanego dokumentu, większość obszaru pozostanie w użytkowaniu rolniczym.

3.1.6 Fauna

Według "Waloryzacji przyrodniczej województwa zachodniopomorskiego" na terenie objętym opracowaniem stwierdzono występowanie następujących gatunków zwierząt objętych ochroną:

- **ropucha szara** (*Bufo bufo*) objęta częściową ochroną gatunkową, stanowisko zlokalizowane na terenie 3PEF,
- **rzekotka drzewna** (*Hyla arborea*) objęta całkowitą ochroną gatunkową, stanowisko zlokalizowane na terenie 3PEF,
- **bocian biały** (*Ciconia ciconia*) objęty ścisłą ochroną gatunkową, dwa stanowiska zlokalizowane na terenie 5MN-U oraz 9MN-U.

Występująca na terenie opracowania fauna bezkręgową, jest charakterystyczna dla monokultur rolniczych. Dominują przedstawiciele grup: pajaków, pluskwiaków równoskrzydłych, motyli, chrząszczy, błonkówek oraz muchówek. W zagłębieniach terenu, na obszarach podmokłych, występować mogą ślimaki: zaroślowe *Arianta arbustorum*, ogrodowe *Cepaea hortensis* oraz winniczki *Helix pomatia*. Na

podmokłych obszarach łąk i nieużytków występują żaba trawna *Rana temporaria* oraz ropucha szara *Bufo bufo*. Spośród gadów, istnieje prawdopodobieństwo obecności jaszczurki zwinki *Lacerta agilis*.

Zaobserwowane w trakcie badań gatunki ptaków, to głównie skowronki polne *Alauda arvensis*. Skowronek polny jest gatunkiem bardzo liczny na terenie całego kraju, a krajobraz rolniczy stanowi jego siedlisko. Planowana inwestycja nie naruszy terenów lęgowych ani żerowisk tego gatunku w stopniu, który spowodowałby widoczne zmniejszenie jego liczebności.

Pozostałe gatunki, które najczęściej występowały na terenach objętych opracowaniem to kos zwyczajny *Turdus merula*, szpak zwyczajny *Sturnus vulgaris*, trznadel zwyczajny *Emberiza citrinella*, jastrząb zwyczajny *Accipiter gentilis* oraz myszołów zwyczajny *Buteo buteo*. Na analizowanych obszarach możliwe jest występowanie innych ptaków charakterystycznych dla krajobrazu polnego, np. świergotka polnego *Anthus campestris*, potrzyszca *Emberiza calandra*, makolągwy *Carduelis cannabina*, gawrona *Corvus frugilegus* czy gatunków drapieżnych błotniaków np. stawowego *Circus aeruginosus* i łąkowego *Circus pygargus*.

Planowana inwestycja nie wpłynie negatywnie na populacje wymienionych ptaków ani nie zmniejszy liczebności ich populacji. Dla większości wymienionych gatunków, konsekwencją realizacji inwestycji będzie ograniczenie powierzchni żerowania.

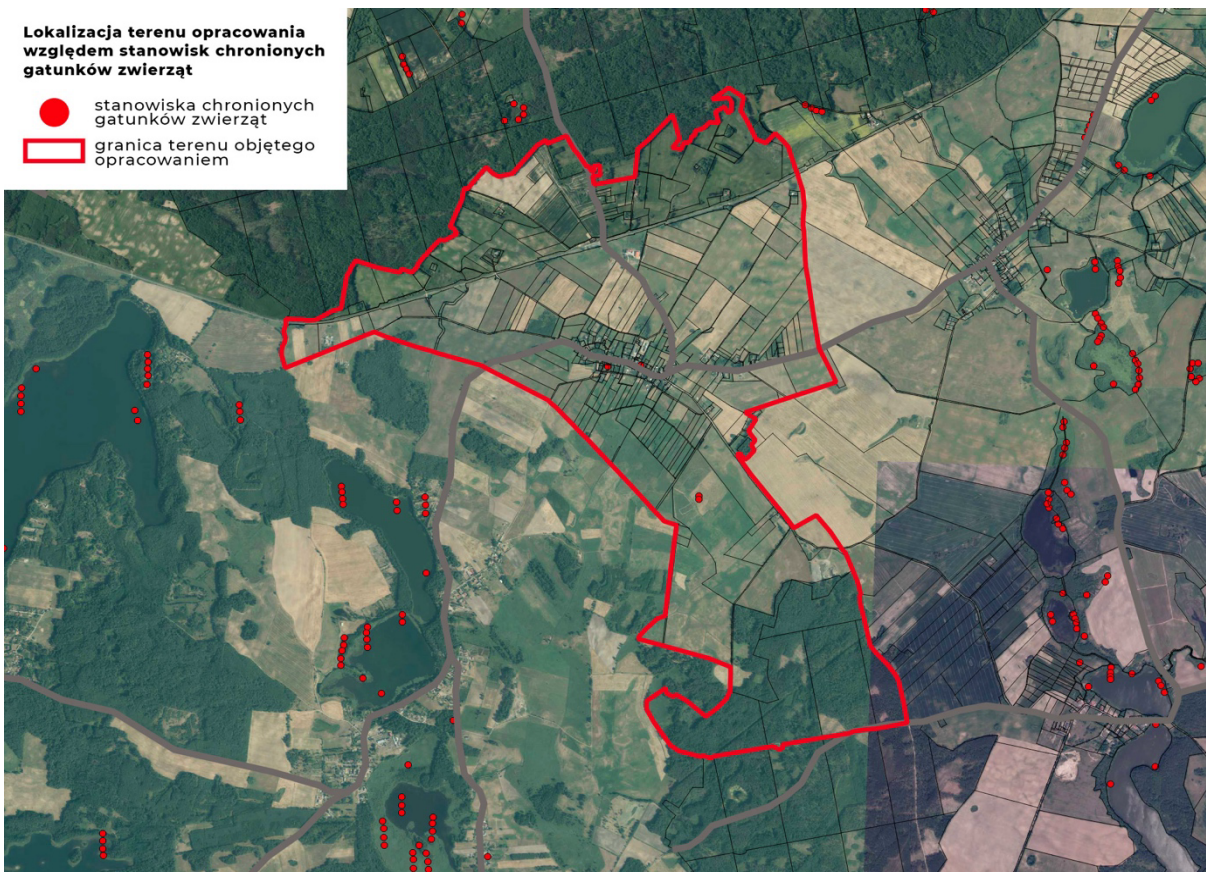
W pobliżu terenów zurbanizowanych zaobserwowano: turkawkę zwyczajną *Streptopelia turtur*, sierpówkę *Streptopelia decaocto*, mazurka *Passer montanus*, srokę zwyczajną *Pica pica*, kruka zwyczajnego *Corvus corax* i wronę siwą *Corvus corone*.

Ze względu na sąsiedztwo terenów leśnych możliwe jest tu występowanie niektórych gatunków dzięciołów i sów, jak również wróblowatych związanych ze środowiskiem leśnym, np., strzyżyka *Troglodytes troglodytes*, kowalika *Sitta europaea* czy pęłaczcy *Certhia sp.*

Z ssaków, występujące, na tych terenach to: zające *Lepus europaeus*, sarny *Capreolus capreolus* oraz dziki *Sus scrofa*. Stwierdzono także nory nornika zwyczajnego *Microtus arvalis* oraz kreta europejskiego *Talpa europaea*. Tereny opracowania stanowią dla wspomnianych zwierząt miejsce żerowiskowe - jedno z wielu w okolicy. Należy uznać, że planowane zagospodarowanie nie będzie wykazywało negatywnego oddziaływania na lokalną populację tych zwierząt, gdyż w momencie realizacji inwestycji, bez problemu przeniosą się na sąsiednie tereny.

Na terenach objętych opracowaniem, występują chronione gatunki zwierząt. Natomiast w kategorii zagrożenia Czerwonej Księgi Zwierząt, **są to gatunki najmniejszej troski**, których nie uznaje się za w większym lub mniejszym stopniu zagrożone wyginięciem. Zgodnie z rozporządzeniem Ministra Środowiska z dnia z 16 grudnia 2016 r. w sprawie ochrony gatunkowej zwierząt (Dz. U. z 2022 r., poz. 2380), **mogące występować na terenie objętym projektem planu gatunki zwierząt, powinno się chronić na zasadach określonych w ustawie o ochronie przyrody.**

Poniższa ilustracja przedstawia lokalizację terenu opracowania względem chronionych stanowisk zwierząt zgodnie z "Waloryzacją przyrodniczą województwa zachodniopomorskiego".



Opracowanie własne na podstawie „Waloryzacji przyrodniczej województwa zachodniopomorskiego”

W przypadku braku realizacji projektowanego dokumentu, większość obszaru pozostanie w użytkowaniu rolniczym.

3.1.7 Wartości kulturowe

Na terenie opracowania, znajdują się stanowiska archeologiczne wraz ze strefami WIII ograniczonej ochrony, strefa „B” ochrony konserwatorskiej, budynek kościoła wpisany do rejestru zabytków, a także inne budynki zabytkowe, objęte ochroną w planie.

W przypadku braku realizacji projektowanego dokumentu, nie przewiduje się wpływu na wartości kulturowe.

3.1.8 Krajobraz

Przyjęta przez Radę Europy w 2000 r. Europejska Konwencja Krajobrazowa definiuje krajobraz jako fragment powierzchni ziemi postrzegany przez ludzi, którego charakter jest wynikiem działania i interakcji czynników przyrodniczych i antropogenicznych (art. 1). Definicja ta odzwierciedla pogląd, że krajobraz stanowi całość, której składowe przyrodnicze i kulturowe należy ujmować i rozpatrywać łącznie.

Termin „krajobraz” występuje także w prawie polskim, w wielu dokumentach prawnych, jednak nie posiada jednoznacznej definicji i występuje w różnych kontekstach. Ustawa Prawo ochrony środowiska traktuje krajobraz jako jeden z elementów środowiska przyrodniczego, które definiowane jest następująco: „ogół elementów przyrodniczych, w tym przekształconych w wyniku działalności człowieka,

a w szczególności powierzchnia ziemi, kopaliny, wody, powietrze, zwierzęta i rośliny, krajobraz oraz klimat”. Ustawa o ochronie zabytków i opiece nad zabytkami zawiera pojęcie krajobrazu kulturowego, który definiuje jako „przestrzeń historycznie ukształtowaną w wyniku działalności człowieka, zawierającą wytwory cywilizacji oraz elementy przyrodnicze”.

W Ustawie o ochronie przyrody znajduje się określenie „ochrona krajobrazowa”, która oznacza „zachowanie cech charakterystycznych danego krajobrazu”, a walory krajobrazowe są zdefiniowane jako: „wartości ekologiczne, estetyczne lub kulturowe obszaru oraz związane z nimi rzeźba terenu, twory i składniki przyrody, ukształtowane przez siły przyrody lub działalność człowieka”.

Obszar gminy Szczecinek należy zaliczyć pod względem morfologicznym do terenów urozmaiconych. Ukształtowanie terenu, rzeźba, gleby, wody oraz krajobraz gminy są pochodzenia polodowcowego i tworzą krajobraz młodoglacjalny. Cechy krajobrazowe są pochodnymi procesów zlodowacenia skandynawskiego, a zwłaszcza ostatniego, najmłodszego glaciału, zwanego bałtyckim. Stąd na terenie gminy bogactwo: wzniesienia morenowe, kemy, ozy, sandry, rynny, zagłębienia wytopiskowe, „oczka” polodowcowe, głązy narzutowe. W wyniku tego na znacznej części obecnego Pomorza Zachodniego powstała atrakcyjna rzeźba terenów pojeziernych, z ciągami wzgórz moreny czołowej, pofałdowanymi równinami moreny dennej i licznymi jeziorami, a w płytszych wgłębieniach terenowych także torfowiskami, bagnami i innymi terenami podmokłymi. Wzgórza morenowe oraz tereny równinne o słabych glebach w dużej części są porośnięte lasem.

W przypadku braku realizacji projektowanego dokumentu, nie przewiduje się zmiany krajobrazu.

Ze względu na stopień ingerencji człowieka w naturalną strukturę krajobrazu na obszarze planu występują dwa typy krajobrazu:

- w zainwestowanej części dominuje krajobraz zurbanizowany wiejski – charakteryzujący się występowaniem zabudowy zagrodowej,
- w obszarach niezainwestowanych występuje krajobraz otwarty (rolniczy) oraz krajobraz zielony w rejonach zalesionych.

3.2 Stan środowiska

Środowisko, w tym jego zasoby i walory przyrodnicze poddawane są różnym szkodliwym oddziaływaniom. Źródła niekorzystnych oddziaływań mogą być zlokalizowane na terenie obszaru, jak również mogą pochodzić z zewnątrz (migracja zanieczyszczeń w wodzie, w powietrzu). Formy antropogeniczne, które negatywnie oddziałują na obszar, powodują zakłócenia w funkcjonowaniu środowiska oraz obniżają wartości ekologiczne i estetyczne to budynki i urządzenia infrastruktury technicznej.

3.2.1 Jakość powietrza

Zanieczyszczenie powietrza - możemy podzielić na zanieczyszczenia ze źródeł przemysłowych tzw. emisja punktowa, emisja z sektora komunalno-bytowego to tzw. emisja niska lub powierzchniowa oraz emisja ze środków transportu tzw. emisja liniowa.

Głównymi emitentami punktowymi są zakłady przemysłowe i energetyczne zlokalizowane głównie na terenie miasta Szczecinek m.in.: Kronospan Polska Sp. z o.o., Elda – Elektra Elektrotechnika S.A., KPPD S.A., ale także w gminie Szczecinek - Zakład Przerobu Surowców Mineralnych sp. z o.o. w Gwdzie Małej, POL-DRÓG Człuchów sp. z o.o. w Marcelinie, Inreco-Emulsja sp. z o.o. w Marcelinie. Zakłady te posiadają pozwolenia lub zgłoszenia na wprowadzanie gazów lub pyłów do powietrza.

Główny Inspektorat Ochrony Środowiska w Szczecinie dokonuje corocznej oceny jakości powietrza dla Województwa Zachodniopomorskiego. Gmina Szczecinek leży w strefie zachodniopomorskiej.

W strefie zachodniopomorskiej pomiary stężeń benzo(a)pirenu zawartego w pyłe zawieszonym PM10, wykonywane w latach 2013-2021 wykazały, przekroczenia poziomu docelowego przez stężenia średnioroczne. Na przestrzeni ostatnich lat najwyższe wartości stężeń rejestrowane były w Szczecinku przy ul. Przemysłowej. W 2018 r. wynosiło 6 µg/m³. We wszystkich badanych okresach pomiary wykazały wyraźną sezonowość stężeń tego zanieczyszczenia w powietrzu. Mierzone wartości stężeń B(a)P w okresach zimowych były kilkukrotnie wyższe niż w sezonie letnim. Świadczy to o tym, iż głównym źródłem emisji benzo(a)pirenu do powietrza jest spalanie paliw stałych związane z ogrzewaniem mieszkań. Warto również zwrócić uwagę, że przekroczenia poziomu docelowego benzo(a)pirenu występują pomimo znacznej poprawy jakości powietrza pod względem zawartości pyłu zawieszonego PM10. Może to oznaczać, że w kotłowniach indywidualnych spalane są coraz gorszej jakości paliwa stałe lub odpady, a przez to wysokość stężeń BaP utrzymuje się na stałym, wysokim poziomie. W związku z przekroczeniami poziomu docelowego określonego dla benzo(a)pirenu, dla strefy zachodniopomorskiej obowiązuje uchwała Nr XXX/4680/18 Sejmiku Województwa Zachodniopomorskiego z dnia 27 lutego 2018 r. w sprawie określenia programu ochrony powietrza oraz planu działań krótkoterminowych dla strefy zachodniopomorskiej.

W strefie zachodniopomorskiej w roku 2021 przekroczony został dla ozonu poziom celu długoterminowego, stanowiący dodatkowe kryterium oceny dla tego zanieczyszczenia i określony ze względu na ochronę zdrowia (klasa D2).

Dla pozostałych zanieczyszczeń, dla których stężenia nie przekroczyły obowiązujących w 2021 roku kryteriów ustanowionych ze względu na ochronę zdrowia: dwutlenku siarki (SO₂), dwutlenku azotu (NO₂), tlenku węgla (CO), benzenu (C₆H₆), arsenu (As), kadmu (Cd), niklu (Ni), ołowiu (Pb), strefa zachodniopomorska otrzymała klasę A oraz A1 pod kątem pyłu zawieszonego PM_{2,5} (tabela 2).

Tabela 2. Klasy strefy zachodniopomorskiej dla poszczególnych zanieczyszczeń uzyskane w ocenie rocznej za 2021 r., dokonanej z uwzględnieniem kryteriów ustanowionych w celu ochrony zdrowia.³

	Kod	Symbol klasy wynikowej dla poszczególnych zanieczyszczeń w strefie
--	-----	--

³ Roczna ocena jakości powietrza w województwie zachodniopomorskim. Raport 2022. GIOŚ Szczecin.

PROGNOZA ODDZIAŁYWANIA NA ŚRODOWISKO
ustaleń projektu miejscowego planu zagospodarowania przestrzennego Gminy Szczecinek dla części obrębu Jelenino

Strefa zachodnio-pomorska	strefy	SO ₂	NO ₂	C ₆ H ₆	CO	O ₃	PM10	Pb (PM10)	As (PM10)	Cd (PM10)	Ni (PM10)	BaP (PM10)	PM2,5
	PL3203	A	A	A	A	A	A	A	A	A	A	C	A1

W województwie zachodniopomorskim, ocenie jakości powietrza ze względu na ochronę roślin podlega tylko strefa zachodniopomorska. Pomiary zanieczyszczeń pod kątem ochrony roślin prowadzone były na stacji pomiarowej w Widuchowej. W roku 2021 nie zostały przekroczone wartości poziomu dopuszczalnego/docelowego żadnego z badanych zanieczyszczeń.

Ze względu na ochronę roślin, w roku 2021 na obszarze strefy zachodniopomorskiej nie zostały przekroczone poziomy kryterialne dwutlenku siarki (SO₂), tlenków azotu (NO_x) i ozonu (O₃) – poziom docelowy (tabela 3). Przekroczony został natomiast poziom celu długoterminowego ozonu, a co za tym idzie, strefa otrzymała klasę D2.

Tabela 3. Klasy strefy zachodniopomorskiej dla poszczególnych zanieczyszczeń uzyskane w ocenie rocznej za 2021 r. dokonanej z uwzględnieniem kryteriów ustanowionych w celu ochrony roślin.⁴

Strefa zachodniopomorska	Kod strefy	Symbol klasy wynikowej dla poszczególnych zanieczyszczeń w strefie		
		SO₂	NO_x	O₃
	PL3203	A	A	A

W latach 2013-2018 obowiązywało rozporządzenie Ministra Środowiska z dnia 24 sierpnia 2012 r. w sprawie poziomów niektórych substancji w powietrzu (Dz.U. 2012 r., poz. 845), w którym określone były wartości poziomów informowania i alarmowego dla pyłu PM10. Zgodnie z wartościami tych poziomów zawartymi w powyższym rozporządzeniu na obszarze województwa zachodniopomorskiego nie odnotowano przekroczeń poziomów informowania i alarmowego dla pyłu PM10. Od roku 2019 obowiązują nowe poziomy informowania i alarmowe według rozporządzenia Ministra Środowiska z dnia 8 października 2019 r. zmieniającego rozporządzenie w sprawie poziomów niektórych substancji w powietrzu (Dz.U. 2019 r., poz. 1931), które dla pyłu PM10 zostały zmniejszone o połowę w porównaniu do poprzednich poziomów i wynoszą 100 µg/m³ (stężenia dobowe) dla poziomu informowania oraz 150 µg/m³ (stężenia dobowe) dla alarmowego.

Głównym źródłem emisji powierzchniowej (tzw. niskiej emisji) są lokalne kotłownie i indywidualne paleniska domowe. Z uwagi na zasilanie kotłowni węglem słabej jakości, wyeksploatowanym piecom i spalaniu odpadów stanowią one najważniejsze przyczyny wysokiej emisji pyłów i benzo(a)pirenu, można to zauważyć poprzez zwiększenie stężeń zanieczyszczeń w okresie grzewczym.

W roku 2020 WIOŚ w Szczecinie kontynuował pomiary manualne formaldehydu na stanowisku w Szczecinku, przy ul. Przemysłowej. Badania te miały charakter lokalny, a ich celem było określenie wpływu emisji tego zanieczyszczenia do powietrza z instalacji przemysłowych zlokalizowanych w pobliżu stacji. Dla formaldehydu nie ma określonych poziomów dopuszczalnych ani docelowych, dlatego analizy dokonano z uwzględnieniem kryterium, który stanowiła wartość odniesienia podana w rozporządzeniu

⁴ Roczna ocena jakości powietrza w województwie zachodniopomorskim. Raport 2022. GIOŚ Szczecin.

Ministra Środowiska z dnia 26 stycznia 2010 r. w sprawie wartości odniesienia dla niektórych substancji w powietrzu (Dz. U. Nr 16, poz. 87). Wartość średniorocznego stężenia formaldehydu w roku 2020 wynosiła 7 µg/m³, a zatem wartość odniesienia nie została przekroczona. Było to jedno z najwyższych stężeń tego zanieczyszczenia w ciągu ostatnich lat.

W przypadku braku realizacji projektowanego dokumentu, nie przewiduje się pogorszenia stanu czystości powietrza atmosferycznego.

3.2.2 Klimat akustyczny i pola elektromagnetyczne

Podstawowym wskaźnikiem klimatu akustycznego jest sumaryczny poziom hałasu, na który składają się oddziaływania:

- hałasu komunikacyjnego od dróg i szyn, który rozprzestrzenia się na odległe obszary ze względu na rozległość źródeł;
- hałasu przemysłowego obejmującego swym zasięgiem najbliższe otoczenie;
- hałasu komunalnego towarzyszącego obiektom sportu, rekreacji i rozrywki.

Głównymi czynnikami mającymi wpływ na poziom hałasu komunikacyjnego są natężenie ruchu i udział transportu ciężkiego w strumieniu wszystkich pojazdów, stan techniczny pojazdów, rodzaj nawierzchni dróg, organizacja ruchu drogowego.

Na obszarze objętym opracowaniem główny hałas komunikacyjny pochodzi z drogi krajowej nr 20 oraz drogi powiatowej nr 1286Z. Dodatkowo, obserwuje się krótkookresowe występowanie hałasu związane z przemieszczaniem się pociągów linii kolejowej nr 210 relacji Chojnice – Runowo Pomorskie.

Zgodnie z rozporządzeniem Ministra Środowiska z dnia 14 czerwca 2007 r. w sprawie dopuszczalnych poziomów hałasu w środowisku (Dz. U. z 2014 r., poz. 112) obowiązują następujące dopuszczalne poziomy hałasu określone wskaźnikami:

- $L_{DWN} = 50$ dB, $L_N = 40$ dB dla terenów zabudowy mieszkaniowej jednorodzinnej, terenów zabudowy związanej ze stałym lub czasowym pobytem dzieci i młodzieży, terenów domów opieki społecznej;
- $L_{DWN} = 55$ dB, $L_N = 45$ dB dla terenów zabudowy mieszkaniowej wielorodzinnej i zamieszkania zbiorowego, terenów zabudowy zagrodowej, terenów rekreacyjno-wypoczynkowych oraz terenów mieszkaniowo – usługowych.

Pomiary monitoringowe pól elektromagnetycznych (PEM) prowadzone są w cyklu trzyletnim, zgodnie z rozporządzeniem Ministra Klimatu i Środowiska z dnia 15 grudnia 2020 r. w sprawie zakresu i sposobu prowadzenia okresowych badań poziomów pól elektromagnetycznych w środowisku (Dz.U. z 2020 r. poz. 2311).

Na terenie powiatu szczecineckiego w 2018 r. WIOŚ w Szczecinie, przeprowadził pomiary promieniowania elektromagnetycznego w punkcie zlokalizowanym w Szczecinku przy ul. Ordona. Wynik pomiarów natężenia składowej elektrycznej pola elektromagnetycznego wyniósł 0,62 V/m, jest to wartości znacznie poniżej wartości dopuszczalnej, która jest określona w rozporządzeniu Ministra Zdrowia z dnia

17 grudnia 2019 r. w sprawie *dopuszczalnych poziomów pól elektromagnetycznych w środowisku* (DZ. U. z 2019 r., poz. 2448).

Na podstawie art. 124 ust. 1 ustawy z dnia 27 kwietnia 2001 r. *Prawo ochrony środowiska* (Dz. U. z 2022 r. poz. 2556) wojewódzki inspektor ochrony środowiska prowadzi, aktualizowany corocznie, rejestr zawierający informacje o terenach, na których stwierdzono przekroczenie dopuszczalnych poziomów pól elektromagnetycznych w środowisku, z wyszczególnieniem terenów przeznaczonych pod zabudowę mieszkaniową oraz miejsc dostępnych dla ludności. W 2021 r. na terenie gminy Szczecinek nie odnotowano zagrożonych terenów.⁵

W przypadku braku realizacji projektowanego dokumentu, nie przewiduje się zmian w tym zakresie.

3.2.3 Jakość wód podziemnych i powierzchniowych

Monitoring jakości wód, prowadzony przez Inspekcję Ochrony Środowiska ma na celu uzyskać informacje i dane dotyczące jakości wód zgodnie z art. 26 ustawy *Prawo ochrony środowiska* (Dz.U. z 2022 r. poz. 2556 ze zm.).

Realizacja monitoringu wód powierzchniowych reguluje ustawa z dnia 20 lipca 2017 r. *Prawo wodne* (Dz. U. z 2023 r. poz. 1478 ze zm.).

Monitoring stanu czystości wód podziemnych Gminy Szczecinek opiera się o istniejące na tym terenie punkty pomiarowo-kontrolne. Jakość wody określana w 5 punktach w miejscowości Spore (numer punktu 207, 208, 209, 210 i 931) dla warstw wodonośnych trzeciorzędowych i czwartorzędowych odnotowano występowanie wód II klasy (wody dobrej jakości). Stwierdzono wskaźniki przekraczające normy dla wód przeznaczonych do spożycia przez ludzi w 2016 roku, przez Mn i Fe w 4 punktach.

Skład chemiczny wód gruntowych jest efektem oddziaływania opadów atmosferycznych, litologii, czasu krążenia, sytuacji morfologicznej oraz użytkowania terenu. Coraz częściej wody gruntowe charakteryzuje wzrost zawartości substancji biogennych – związków azotu i fosforu, który spowodowany jest przede wszystkim procesami ługowania nawozów mineralnych do wód gruntowych oraz zanieczyszczeniami ściekami bytowymi nieskanalizowanych wsi. Na pogorszenie jakości wód gruntowych wpływa również depozycja atmosferyczna.

Infiltracja wód opadowych do pokładów zasobów wód podziemnych i gruntowych, wpływająca na pogorszenie jakości tych wód może wynikać z różnorodności izolującej pokrywy w stropie warstw wodonośnych. Ukształtowane warstwy izolujące ujmowanych wód zapobiegają łatwemu przenikaniu do wód zanieczyszczeń z powierzchni, głównie przez infiltrację wód deszczowych wraz z którymi przedostają się do wód gruntowych środki ochrony roślin oraz zanieczyszczenia pochodzące z nieszczelnych zbiorników bezodpływowych (szamb).

Do czynników wpływających na jakość wód powierzchniowych należą uwarunkowania naturalne, takie jak warunki klimatyczne i hydrologiczne, czy zdolność samooczyszczania oraz zanieczyszczenia antropogeniczne.

Znaczną część zanieczyszczeń trafiających do wód powierzchniowych stanowią zanieczyszczenia obszarowe. Źródłem tych zanieczyszczeń są przede wszystkim:

⁵ Informacja o stanie środowiska w powiecie szczecineckim w 2018 roku. WIOŚ w Szczecinie., 2020 r.

- rolnictwo, co wynika głównie z faktu stosowania nawozów sztucznych i naturalnych, a także środków ochrony roślin (obecnie w ilościach malejących) w zlewniach rzek i jezior,
- hodowla zwierząt poprzez niewłaściwe składowanie obornika i gnojowicy oraz ich niewłaściwe, zbyt duże lub zbyt częste stosowanie na polach,
- niedostateczna infrastruktura odprowadzająca ścieki bytowo – gospodarcze, zwłaszcza w miejscowościach korzystających z wodociągów oraz na obszarach rekreacji, zarówno zbiorowej jak i indywidualnej, usytuowanych w sąsiedztwie jezior.

Do zanieczyszczeń punktowych, stwarzających bardzo poważne zagrożenie dla czystości wód powierzchniowych należą przede wszystkim:

- bezpośrednie zrzuty surowych ścieków bytowo – gospodarczych do cieków wodnych i jezior (na nieskanalizowanych obszarach);
- zrzuty niedostatecznie oczyszczonych ścieków (nieodpowiadających warunkom pozwolenia wodnoprawnego).

3.2.4 Przekształcenia rzeźby terenu

Antropogeniczne zmiany środowiska przyrodniczego, należy definiować jako przekształcenia jego jednego lub kilku komponentów, spowodowane różnymi formami działalności człowieka. Zmiany w środowisku dotyczą: budowy geologicznej, rzeźby terenu, klimatu, stosunków wodnych, gleb, szaty roślinnej oraz świata zwierząt.

Obszar objęty opracowaniem, w głównej mierze stanowi tereny rolnicze, wraz z zadrzewieniami, kompleksami leśnymi i łąkami koszonymi. Miejscami, w zagłębieniach terenu, na nieużytkach, znajdują się śródpolne oczka wodne, z okresowo stagnującą wodą oraz rowy melioracyjne. W obrębie miejscowości Jelenino, zlokalizowana jest głównie zabudowa jednorodzinna. Występuje także rozproszona zabudowa zagrodowa. Główne zmiany antropogeniczne na omawianym terenie, można obserwować w obrębie obszarów zurbanizowanych, na których doszło do przekształceń przypowierzchniowych warstw ziemi.

3.2.5 Odpady

Gospodarka odpadami na terenie Gminy odbywa się zgodnie z Planem Gospodarki Odpadami dla Województwa Zachodniopomorskiego na lata 2016 – 2022 z uwzględnieniem perspektywy na lata 2023-28, system gospodarowania odpadami jest oparty o regionalne instalacje przetwarzania odpadów komunalnych. Gmina Szczecinek należy do regionu wschodniego. Na terenie gminy znajduje się Punkt Selektywnej Zbiórki Odpadów w miejscowości Turowo 104e.

Dokumentem prawnym regulującym gospodarkę odpadami w Gminie, jest uchwała Nr XLI/545/2021 Rady Gminy Szczecinek z dnia 29 listopada 2021 r. w sprawie przyjęcia regulaminu utrzymania czystości i porządku na terenie gminy Szczecinek (Dz. Urz. Woj. Zach. z 2021 r. poz.5611). Koordynacją zadań związanych z gospodarką odpadami zajmuje się Urząd Gminy Szczecinek. Prowadzi on ewidencję podmiotów realizujących zadania z zakresu usuwania, odzysku i unieszkodliwiania odpadów, wydaje pozwolenia podmiotom ubiegającym się o prawo wywozu odpadów, prowadzi ewidencję ilości odpadów powstających na tym terenie.

3.3 Zasoby przyrodnicze i ich ochrona prawna

3.3.1 Obiekty i obszary objęte ochroną zasobów przyrodniczych

Ochrona gatunkowa roślin i zwierząt

Na terenie objętym opracowaniem nie stwierdzono chronionych gatunków roślin. Zgodnie z rozporządzeniem Ministra Środowiska z dnia 9 października 2014 r. w sprawie ochrony gatunkowej roślin (Dz. U. z 2014 r., poz. 1409), **mogące występować na tym terenie gatunki roślin, powinno się chronić na zasadach określonych w ustawie o ochronie przyrody.**

Według "Waloryzacji przyrodniczej województwa zachodniopomorskiego" na terenie objętym opracowaniem stwierdzono występowanie następujących gatunków zwierząt objętych ochroną:

- **ropucha szara** (*Bufo bufo*) objęta częściową ochroną gatunkową, stanowisko zlokalizowane na terenie 3PEF,
- **rzekotka drzewna** (*Hyla arborea*) objęta całkowitą ochroną gatunkową, stanowisko zlokalizowane na terenie 3PEF,
- **bocian biały** (*Ciconia ciconia*) objęty ścisłą ochroną gatunkową, dwa stanowiska zlokalizowane na terenie 5MN-U oraz 9MN-U.

Występujące na terenie opracowania gatunki zwierząt, w kategorii zagrożenia Czerwonej Księgi Zwierząt, stanowią gatunki najmniejszej troski, których nie uznaje się za w większym lub mniejszym stopniu zagrożone wyginięciem. Zgodnie z rozporządzeniem Ministra Środowiska z dnia z 16 grudnia 2016 r. w sprawie ochrony gatunkowej zwierząt (Dz. U. z 2022 r., poz. 2380), mogące występować na terenie objętym projektem planu gatunki zwierząt, powinno się chronić na zasadach określonych w ustawie o ochronie przyrody.

3.3.1.1 Obszar chronionego krajobrazu „Pojezierze Drawskie”

Teren opracowania, znajduje się częściowo w granicach OChK „Pojezierze Drawskie”.

Ustanowiony Uchwałą Nr X/46/75 WRN w Koszalinie z dnia 17 listopada 1975 r. Na jego terenie obowiązują zakazy i zasady zawarte w Uchwale Nr XXXII/375/09 Sejmiku Województwa Zachodniopomorskiego z dnia 15 września 2009 r. w sprawie obszarów chronionego krajobrazu (Dz. Urz. Woj. Zach. z 2021 r. poz. 2091).

Celem ochrony na obszarze chronionego krajobrazu „Pojezierze Drawskie” jest zachowanie i ochrona charakterystycznego środowiska przyrodniczego Pojezierza Drawskiego, szczególnie krajobrazu polodowcowego (wzgórza morenowe, liczne jeziora), obszarów leśnych, ekosystemów źródłiskowych, torfowiskowych ze stanowiskami gatunków chronionych, rzadkich i zagrożonych. Występuje tu wiele osobliwości florystycznych. Torfowiska, mokradła, wody rzek i jezior oraz

zróżnicowane pod względem gatunkowym i siedliskowym lasy są miejscem bytowania i rozrodu licznych cennych gatunków zwierząt, w tym ryb, płazów, gadów oraz ptaków.

Celem ochrony jest naturalny i kulturowy krajobraz. Mozaika jezior, łąk, pól i lasów. Teren jest mocno zróżnicowany pod względem geologiczno – geomorfologicznym. Występuje tu naturalny krajobraz polodowcowy z jeziorami, oczkami wodnymi i ekosystemami torfowisk mszarnych oraz łądowiejącymi zbiornikami wodnymi. Teren o dużych deniwelacjach. Występują tutaj liczne osobliwości florystyczne, w tym: rosiczka okrągłolistna, widłak jałowcowaty, wrzosiec bagienny, grażel żółty, marzanka wonna, grzybienie białe, kruszyna pospolita oraz unikalne w pełni wykształcone zbiorowiska roślinne o charakterystycznym składzie gatunkowym, m. in.: *Vaccinio uliginosi* – *Betuletum*, *Nupharo-Nymphaeetum albae*, *Luzulo luzuloidis*- *Fagetum*, *Luzulo pilosae**Fagetum*, *Galio odorati*-*Fagetum*, *Eriophoro angustifolii*-*Sphagnetum recurvi*.⁶

Na obszarze chronionego krajobrazu, obowiązują następujące ustalenia dotyczące czynnej ochrony ekosystemów:

- w zakresie ochrony ekosystemów leśnych – prowadzenie racjonalnej gospodarki leśnej polegającej na zachowaniu różnorodności biologicznej siedlisk;
- w zakresie ochrony nieleśnych ekosystemów lądowych – dostosowywanie zabiegów agrotechnicznych do wymogów zbiorowisk roślinnych i zasiedlających je gatunków fauny, zachowanie śródpolnych torfowisk, zabagnień, podmokłości, oczek wodnych oraz sprzyjanie ograniczaniu sukcesji;
- w zakresie ochrony ekosystemów wodnych – zachowanie i ochrona zbiorników wodnych wraz z pasem roślinności okalającej, ograniczenie zabudowy na skarpach wysoczyznowych, zapewnienie swobodnej migracji fauny w ciekach wodnych, wdrażanie programów reintrodukcji i restytucji rzadkich i zagrożonych gatunków zwierząt, roślin i grzybów bezpośrednio związanych z ekosystemami wodnymi.

Uchwała Nr XXXII/375/09 Sejmiku Województwa Zachodniopomorskiego z dnia 15 września 2009 r. w sprawie obszarów chronionego krajobrazu wprowadza następujące zakazy obowiązujące na terenie OChK „Pojezierze Drawskie”:

1. zabijania dziko występujących zwierząt, niszczenia ich nor, legowisk, innych schronień i miejsc rozrodu oraz tarlisk, złożonej ikry, z wyjątkiem amatorskiego połowu ryb oraz wykonywania czynności związanych z racjonalną gospodarką rolną, leśną, rybacką i łowiecką;
2. realizacji przedsięwzięć mogących znacząco oddziaływać na środowisko w rozumieniu przepisów ustawy z dnia 3 października 2008 r. o udostępnianiu informacji o środowisku i jego ochronie, udziale społeczeństwa w ochronie środowiska oraz o ocenach oddziaływania na środowisko;
3. likwidowania i niszczenia zadrzewień śródpolnych, przydrożnych i nadwodnych, jeżeli nie wynikają one z potrzeby ochrony przeciwpowodziowej i zapewnienia bezpieczeństwa ruchu drogowego lub wodnego lub budowy, odbudowy, utrzymania, remontów lub naprawy urządzeń wodnych;

⁶ Waloryzacja Przyrodnicza Województwa Zachodniopomorskiego

PROGNOZA ODDZIAŁYWANIA NA ŚRODOWISKO

ustaleń projektu miejscowego planu zagospodarowania przestrzennego Gminy Szczecinek dla części obrębu Jelenino

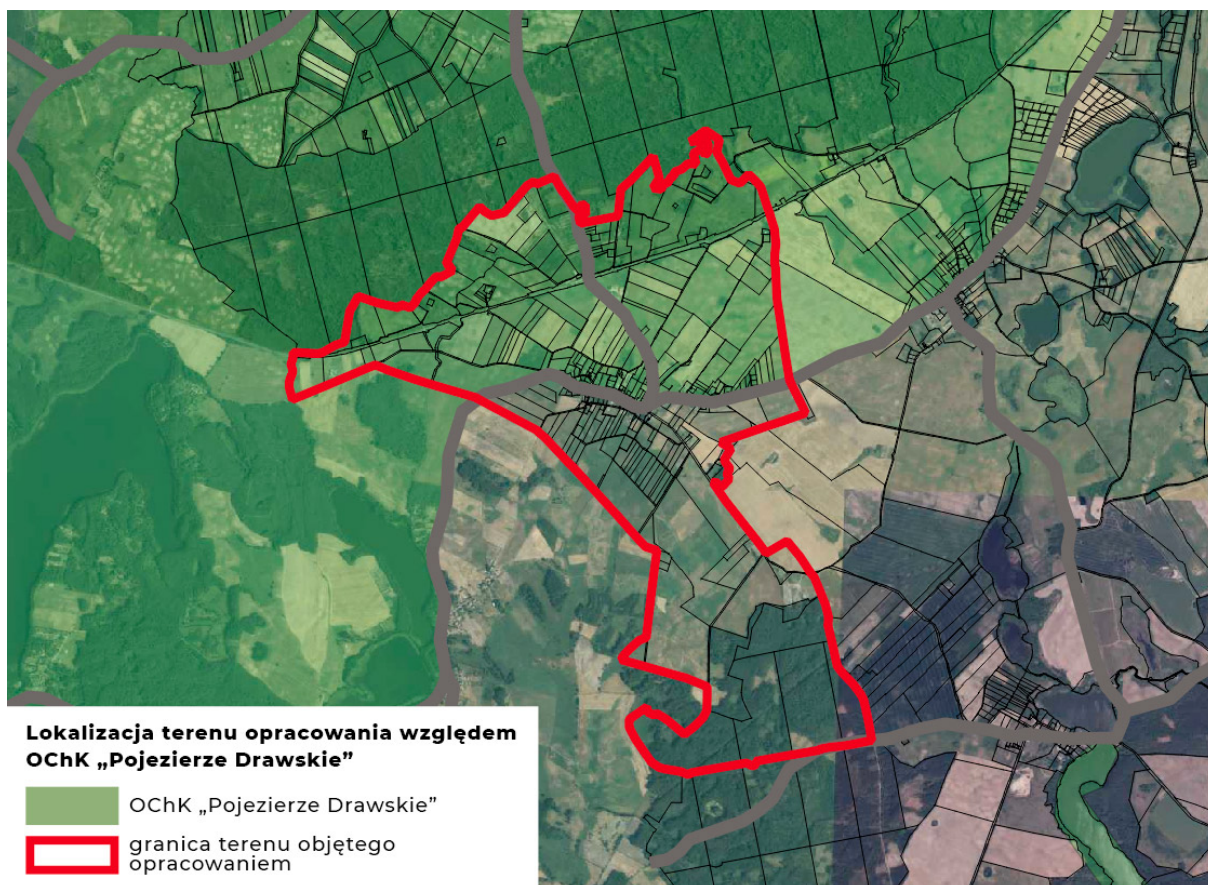
4. wydobywania do celów gospodarczych skał, w tym torfu oraz skamieniałości, w tym kopalnych szczątków roślin i zwierząt, a także minerałów i bursztynu;
5. wykonywania prac ziemnych trwale zniekształcających rzeźbę terenu, z wyjątkiem prac związanych z zabezpieczeniem przeciwsztormowym, przeciwpowodziowym lub przeciwosuwiskowym lub utrzymaniem, budową, odbudową, naprawą lub remontem urządzeń wodnych;
6. dokonywania zmian stosunków wodnych, jeżeli służą innym celom niż ochrona przyrody lub zrównoważone wykorzystanie użytków rolnych i leśnych oraz racjonalna gospodarka wodna lub rybacka;
7. likwidowania naturalnych zbiorników wodnych, starorzeczy i obszarów wodno-błotnych;
8. lokalizowania obiektów budowlanych w pasie szerokości 100 m od linii brzegów rzek, jezior i innych zbiorników wodnych, z wyjątkiem urządzeń wodnych oraz obiektów służących prowadzeniu racjonalnej gospodarki rolnej, leśnej lub rybackiej;

Zakaz, o którym mowa w ust. 1 pkt 2, nie dotyczy realizacji przedsięwzięć mogących znacząco oddziaływać na środowisko, dla których przeprowadzona ocena oddziaływania na środowisko wykazała brak znacząco negatywnego wpływu na ochronę przyrody obszaru chronionego krajobrazu.

§ 3 uchwały nie wprowadza zakazu likwidowania zadrzewień śródpolnych obejmujących:

- a) drzewa i krzewy do lat 20 niestanowiące siedlisk przyrodniczych w rozumieniu rozporządzenia Ministra Środowiska z dnia 13 kwietnia 2010 r. w sprawie siedlisk przyrodniczych oraz gatunków będących przedmiotem zainteresowania Wspólnoty, a także kryteriów wyboru obszarów kwalifikujących się do uznania lub wyznaczenia jako obszary Natura 2000,
- b) drzewa i krzewy stanowiące źródło gradacji szkodliwych owadów.

Poniższa ilustracja przedstawia lokalizację terenu opracowania względem Obszaru Chronionego Krajobrazu „Pojezierze Drawskie”, zgodnie z "Waloryzacją przyrodniczą województwa zachodniopomorskiego".



Opracowanie własne na podstawie „Waloryzacji przyrodniczej województwa zachodniopomorskiego”

3.3.2 Obszary chronione położone w sąsiedztwie obszaru objętego opracowaniem

Specjalny obszar ochrony siedlisk Natura 2000 Bagno i Jezioro Ciemino PLH320036

Obszar Natura 2000 Bagno i Jezioro Ciemino PLH320036 obejmuje dawne torfowisko wysokie, porośnięte zwartym borem bagiennym oraz przylegające do niego jezioro. Całkowita powierzchnia obszaru wynosi 787,4 ha. Torfowisko to, nigdy nie było eksploatowane na dużą skalę, zostało odwodnione rowami i zalesione, a obecnie jest w całości porośnięte lasem. W borach bagiennych na torfowisku i w lasach na murszu występują bardzo obfite populacje: widłaka jałowcowatego, borówki bagiennej i czartawy drobnej. Torfowisko jest otoczone lasem z udziałem starodrzewi bukowych oraz sztucznych nasadzeń na gruntach porolnych.

Do torfowiska przylega jezioro Ciemino o powierzchni 241,7 ha i głębokości 13,6 m do którego wpływają rowy odwadniające, a wypływa rzeka Nizica – mająca charakter kanału zwanego Kanałem Radeckim. Kiedyś jezioro Ciemino stanowiło jezioro lobeliowe ze stanowiskiem elismy wodnej *Luronium natans*, ale utraciło ten charakter przed końcem XX wieku. Aktualnie, stanowi jezioro eutroficzne, z tendencjami do mezotrofii, ale degradujące się wskutek nadmiernej eutrofizacji, zwłaszcza w sąsiedztwie osad ludzkich. Strefę brzegową jeziora tworzy pas grądów i łągów olszowych. Północna część obszaru, w tym całe torfowisko, chroniona jest w ramach rezerwatu przyrody Bagno Ciemino.

Pomimo tego, że podkłady torfu nie były eksploatowane, torfowisko uległo silnemu przekształceniu. Głównie na skutek odwonienia i sztucznych nasadzeń na gruntach porolnych, na skutek czego wierzchnie

warstwy torfu zmurszały, a proces torfotwórczy zatrzymał się. Do istotnych zagrożeń zaliczyć można fakt przesuszania się obszaru, ekspansję podrostów brzoźowych lub wzmoczoną transpirację, jak również zanieczyszczenie wód.

Pomimo degradacji i silnego zniekształcenia torfowiska i mimo postępującej eutrofizacji jeziora, obiekt jest wartościowy, głównie z uwagi na obecności na jego terenie, cennych przyrodniczo siedlisk z Załącznika I Dyrektywy Siedliskowej. Należą do nich następujące siedliska: starorzecza i naturalne eutroficzne zbiorniki wodne ze zbiorowiskami z *Nympheion*, *Potamion* (3150), zmiennowilgotne łąki trzęślicowe (*Molinion*) (6410), niżowe i górskie świeże łąki użytkowane ekstensywnie (*Arrhenatherion elatioris*) (6510), torfowiska wysokie zdegradowane, lecz zdolne do naturalnej i stymulowanej regeneracji (7120), torfowiska przejściowe i trzęsawiska (przeważnie z roślinnością z *Scheuchzerio-Caricetea*) (7140), kwaśne buczyny (*Luzulo-Fagetum*) (9110), grąd subatlantycki (*Stellario-Carpinetum*) (9160), bory i lasy bagienne (*Vaccinio uliginosi Betuletum pubescentis*, *Vaccinio uliginosi Pinetum*, *Pino mugo-Sphagnetum*, *Sphagno girgensohnii-Piceetum*) i brzoźowo-sosnowe bagienne lasy borealne (91D0) oraz siedlisko łągi wierzbowe, topolowe, olszowe i jesionowe (*Salicetum albo-fragilis*, *Populetum albae*, *Alnenion glutinoso-incanae*) i olsy źródliskowe (91E0).

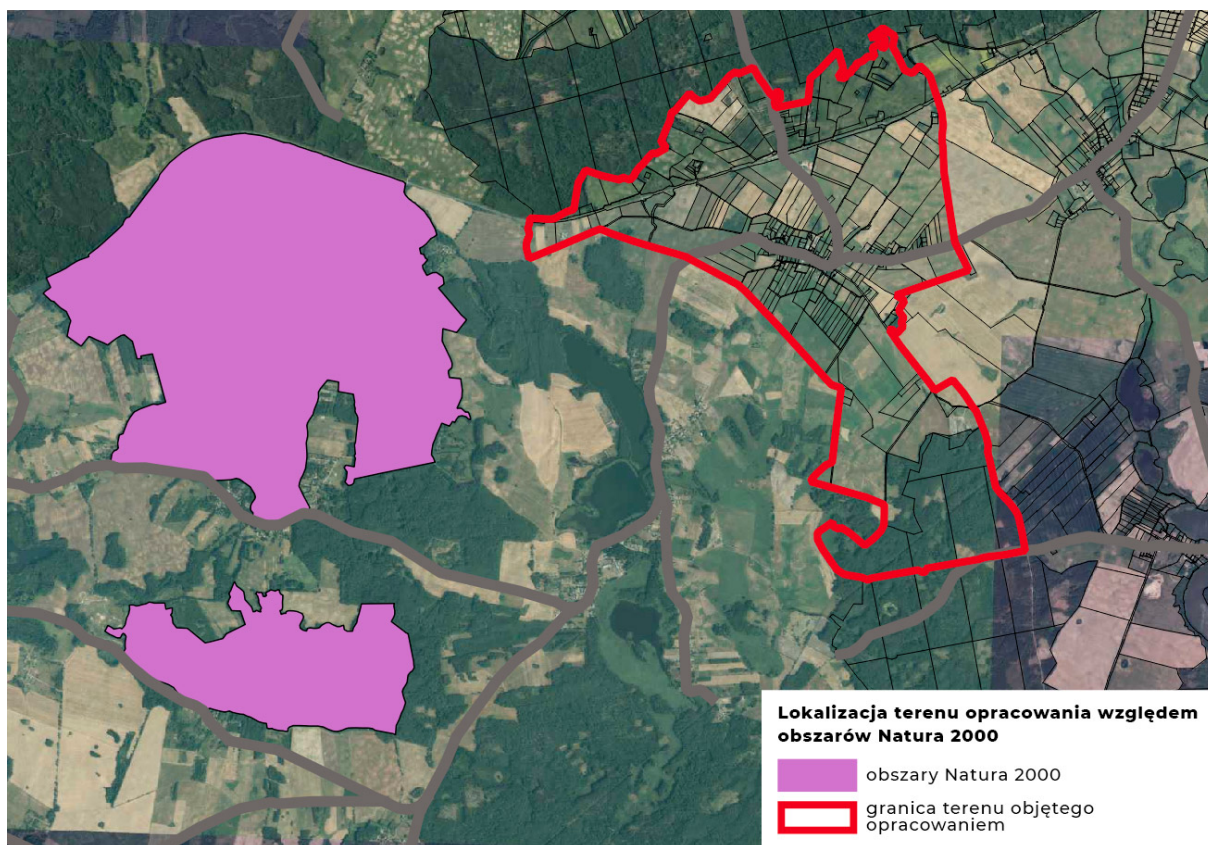
Na terenie obszaru, występują 3 gatunki ptaków wymienione w Załączniku I Dyrektywy Ptasiej i są to: dzięcioł czarny, gołąb siniak oraz muchówka mała. Spośród gatunków wymienionych w Załączniku II Dyrektywy Siedliskowej, na terenie obserwuje się występowanie bobra europejskiego, wydry oraz traszki grzebieniastej.⁷

Na terenie obszaru obowiązuje Zarządzenie Regionalnego Dyrektora Ochrony Środowiska w Szczecinie z dnia 31 marca 2014 r. w sprawie ustanowienia planu zadań ochronnych dla obszaru Natura 2000 Bagno i Jezioro Ciemino PLH320036 (Dz. Urz. Woj. Zachodniopomorskiego z 2014 r. poz. 1650) oraz Zarządzenie Regionalnego Dyrektora Ochrony Środowiska w Szczecinie z dnia 01 lutego 2017 r. zmieniające zarządzenie w sprawie ustanowienia planu zadań ochronnych dla obszaru Natura 2000 Bagno i Jezioro Ciemino PLH320036 (Dz. Urz. Woj. Zachodniopomorskiego z 2017 r. poz. 612). Ustalony dla obszaru Natura 2000 Bagno i Jezioro Ciemino plan zadań ochronnych, wprowadza szereg działań ochronnych, wraz ze wskazaniem podmiotów odpowiedzialnych za ich wykonanie oraz obszarów ich wdrażania. Wskazane działania ochronne, dotyczą ochrony czynnej siedlisk przyrodniczych, gatunków roślin i zwierząt oraz ich siedlisk, a także utrzymania lub modyfikacji metod gospodarowania, jak również monitorowania stanu przedmiotów ochrony oraz realizacji celów działań ochronnych.

Specjalny obszar ochrony siedlisk Natura 2000 Bagno i Jezioro Ciemino zlokalizowany jest około 900 m od terenu 27RZ.

Poniższa ilustracja przedstawia lokalizację terenu opracowania względem obszarów Natura 2000, zgodnie z "Waloryzacją przyrodniczą województwa zachodniopomorskiego".

⁷ NATURA 2000 – STANDARDOWY FORMULARZ DANYCH



Opracowanie własne na podstawie „Waloryzacji przyrodniczej województwa zachodniopomorskiego”

Chronione siedliska przyrodnicze

Żyzne buczyny niżowe kod 9130-1 - występujące na glebach brunatnych dobrze wykształconych z morenowych glin i piasków gliniastych o odczynie obojętnym a nawet zasadowym. Zajmują wierzchołki wzniesień moreny czołowej, zwłaszcza w zachodniej części województwa o wyraźnych cechach klimatu morskiego. Żyzna buczyna niżowa zwana jest także buczyną pomorską. Typowy drzewostan jest utworzony z buka, bez innych domieszek. Charakterystycznym gatunkiem runa jest marzanka wonna *Galium odoratum* pachnąca kumaryną oraz trawa perłówka jednokwiatowa *Melica uniflora*. Niekiedy w runie występują rzadkie gatunki jak żywiec cebulkowy *Dentaria bulbifera* i charakterystyczny storczyk – gnieźnik leśny *Neottia nidus avis* – w buczynach Wolina, Puszczy Bukowej i Puszczy Drawskiej. Częstym elementem runa jest kostrzewa leśna *Fastuca altissima*, a z kwitnących roślin dwuliściennych czerniec gronkowy *Actea spicata*, żankiel zwyczajny *Sanicula europaea* i fiołek leśny *Viola reichenbachiana*. Szczególną postać ma buczyna źródliskowa *MercurialiFagetum*. Jest to wapniolubna postać żyznej buczyny, zasilana wodami naporowymi u podnóża skłonów morenowych w wąwozach Puszczy Bukowej w Szczecińskim Parku Krajobrazowym. Łanowo występuje tu szczyr trwały *Mercurialis perennis*, zaś razem z nim takie gatunki: jak czosnacek pospolity *Alliaria petiol* i kruszczyk szerokolistny *Epipactis helleborina*. Źródliskowy charakter lasu podkreśla towarzyszący bukom jesion wyniosły *Fraxinus excelsior* i olsza czarna *Alnus glutinosa*. Spotyka się również storczyki: buławnik czerwony *Cephalanthera rubra* i buławnik wielokwiatowy *C. damasonium*, gatunki charakterystyczne dla niżej opisanych ciepłolubnych buczyn.⁸

⁸ <https://natura2000.gdos.gov.pl/tom-5>

Do głównych zagrożeń siedliska żyznej buczyny niżowej, zaliczyć można:

- nieprawidłowo prowadzoną gospodarkę leśną,
- nadmierne prześwietlenie drzewostanu i zmniejszenie ilości murszejącego drewna,
- obecność gatunków obcych ekologicznie, np. sosna zwyczajna, modrzew europejski, świerk pospolity, a także gatunków obcych geograficznie, np. daglezwia zielona, czeremcha amerykańska lub robinia akacja.

Biorąc pod uwagę gatunki sklasyfikowane w załączniku II Dyrektywy Siedliskowej, w siedliskach żyznej buczyny niżowej, występuje obuwik *Cypripedium calceolus*, możliwe jest także obserwowanie pachnicy dębowej *Osmoderma eremita* oraz teoretycznie możliwe występowanie nadobnicy alpejskiej *Rosalia alpina*.

Spośród gatunków z załącznika I Dyrektywy Ptasiej w siedliskach żyznej buczyny niżowej, występować mogą: muchołówka mała *Ficedula parva*, bocian czarny *Ciconia nigra* i dzięcioł czarny *Dryocopus martius*.

Wzdłuż północnych granic terenu opracowania, występują liczne siedliska żyznej buczyny niżowej (kod 9130-1).

Brzezina bagienna kod 91D0-1 - rozwija się w bezodpływowych obniżeniach terenu, z lustrem wody blisko powierzchni, wypełnionych zazwyczaj niewielką warstwą kwaśnego torfu przejściowego lub murszu. Pod warstwą organiczną obecne są piaszczysto-gliniaste utwory moreny dennej. Gleby mają charakter stagnogleju, kwaśny odczyn i niską trofię. Siedlisko wyróżnia się luźnym drzewostanem, najczęściej dwuwarstwowym, z dominacją brzozy omszonej, domieszką sosny i świerka, czasami buka. Warstwa krzewów jest zwarta, a składa się głównie z kruszyny *Frangula alnus* oraz podrostu drzew. Runo zielne ma zwarcie do 80% i przeważa w nim borówka czernica *Vaccinium myrtillus*. Występują także: bagno zwyczajne *Ledum palustre*, borówka bagienna *Vaccinium uliginosum*, widłak jałowcowaty *Lycopodium annotinum*, paprocie, nercznica szerokolistna *Dryopteris dilatata*, nercznica krótkoostna *Dryopteris carthusiana*. Warstwa mszysta pokrywa do 90% powierzchni, składają się na nią: *Pleurozium schreberi*, *Hylocomium splendens*, *Polytrichum commune* oraz w niewielkiej ilości torfowce – *Sphagnum capillifolium*, *S. fallax*, *S. palustre*, *S. russowii*. Ogólnie fitocenozy są ubogie florystycznie – w płatach najczęściej występuje około 20 gatunków. Do reprezentatywnych gatunków występujących na tym terenie należą: widłak jałowcowaty *Lycopodium annotinum*, nercznica szerokolistna *Dryopteris dilatata*, borówka czernica *Vaccinium myrtillus*, siódmaczek leśny *Trientalis europaea*, bagno zwyczajne *Ledum palustre*, borówka bagienna *Vaccinium uliginosum*, rokitnik pospolity *Pleurozium schreberi*, gajnik lśniący *Hylocomium splendens*.⁹

Do głównych zagrożeń siedliska brzeziny bagiennej, zaliczyć można:

- zmianę stosunków wodnych oraz troficznych,
- obecność i inwazyjny rozwój obcego siedliskowo i geograficznie świerka.

⁹ <https://natura2000.gdos.gov.pl/tom-5>

Na terenie siedliska brzeziny bagiennej nie występują gatunki wykazane w załączniku II Dyrektywy Siedliskowej.

Również zgodnie z załącznikiem I Dyrektywy Ptasiej, na terenie siedliska nie występują specyficzne gatunki. Możliwe jest natomiast obserwowanie włośchatki *Aegolius funereus*, bielika *Haliaeetus albicilla* oraz puchacza *Bubo bubo*.

Siedlisko brzeziny bagiennej (kod 91D0-1) oddalone jest o około 60 m od terenu 11PEF.

Niżowe i górskie świeże łąki użytkowane ekstensywnie kod 6510 - łąki te są bogatymi florystycznie, wysokoproduktywnymi, wielokośnymi zbiorowiskami rozwijającymi się na niżu lub niższych położeniach w górach. Siedlisko charakteryzuje się występowaniem takich traw, jak rajgras wyniosły *Arrhenatherum elatius*, kupkówka pospolita *Dactylis glomerata*, stokłosa miękka *Bromus hordoraceus*, w górach - knietlica łąkowa *Trisetum flavescens*. W runi znaczny udział mają wysokie byliny z rodziny baldaszkowatych (Apiaceae), wśród których są: marchew zwyczajna *Daucus carota*, barszcz zwyczajny *Heracleum sphondylium*, pasternak zwyczajny *Pastinaca sativa*, biedrzynek wielki *Pimpinella major*. Niższe warstwy tworzą rośliny dwuliścienne o barwnych kwiatach, takie jak: dzwonek rozpierzchły *Campanula patula*, koniczyzna łąkowa *Trifolium pratense*, komonica pospolita *Lotus corniculatus*, skalnica ziarenkowata *Saxifraga granulata*, a w górach liczne gatunki przywrotników. Siedliska te, powstały na skutek wycięcia lasów liściastych i zagospodarowania tych terenów jako łąki kośne. Koszone są zazwyczaj dwa razy w roku i umiarkowanie nawożone. Zazwyczaj występują poza dolinami rzecznyymi. Łąki wykształcają się zarówno na powierzchniach płaskich i nachylonych, jak również przy różnych ekspozycjach. Porastają żyzne, świeże gleby brunatne lub mady o odczynie zasadowym lub słabo kwaśnym.¹⁰

Do głównych zagrożeń siedliska niżowe i górskie świeże łąki użytkowane ekstensywnie, zaliczyć można:

- intensywne metody gospodarowania,
- zalesianie,
- zmiany żyzności, wilgotności i pH gleby.

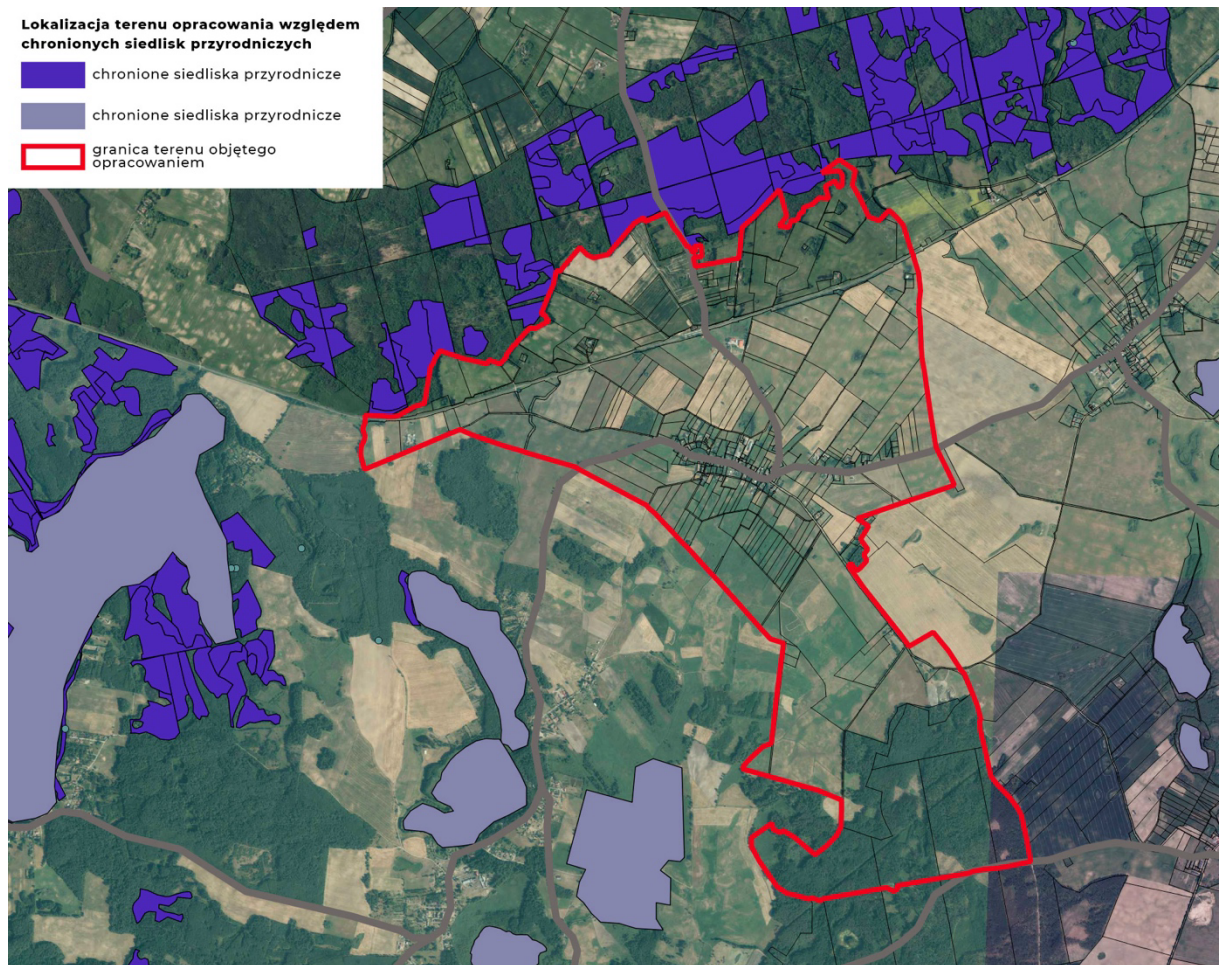
Na terenie siedliska niżowe i górskie świeże łąki użytkowane ekstensywnie, nie występują gatunki wykazane w załączniku II Dyrektywy Siedliskowej.

Biorąc pod uwagę gatunki z załącznika I Dyrektywy Ptasiej, w obrębie siedliska obserwuje się występowanie ptaków takich jak: derkacz *Crex crex*, błotniak łąkowy *Circus pygargus*, błotniak zbożowy *Circus cyaneus*, kraska *Coracias garrulus*, gaśiorek *Lanius collurio*, świergotek polny *Anthus campestris*, bocian biały *Ciconia ciconia*, bocian czarny *Ciconia nigra*, orlik krzykliwy *Aquila pomarina* i sowa błotniasta *Asio flammeus*.

Siedlisko niżowe i górskie świeże łąki użytkowane ekstensywnie (*Arrhenatherion elatioris*) (kod 6510), oddalone jest o około 400 m od terenu 1RZ.

¹⁰ <https://natura2000.gdos.gov.pl/tom-3>

Poniższa ilustracja przedstawia lokalizację terenu opracowania względem chronionych siedlisk przyrodniczych zgodnie z "Waloryzacją przyrodniczą województwa zachodniopomorskiego".



Opracowanie własne na podstawie „Waloryzacji przyrodniczej województwa zachodniopomorskiego”

Rezerwat przyrodniczy „Bagno Ciemino”

Rezerwat przyrodniczy „Bagno Ciemino” zlokalizowany jest w gminie Borne Sulinowo, w powiecie szczecineckim. Leży na terenie OChK „Pojezierze Drawskie” oraz w granicach specjalnego obszaru ochrony siedlisk Natura 2000 Bagno i Jezioro Ciemino PLH320036, obejmując jego północną część, w tym całe torfowisko. Został utworzony na mocy Zarządzenia Ministra Ochrony Środowiska, Zasobów Naturalnych i Leśnictwa z dnia 25 lipca 1997 r. w sprawie uznania za rezerwat przyrody (M. P. z 1997 r. Nr 54, poz. 514). Obecnie, całkowita powierzchnia rezerwatu wynosi 400,43 ha. Głównym celem ochrony rezerwatu, jest zachowanie cennych ekosystemów leśnych i torfowiskowych, charakterystycznych dla Pojezierza Drawskiego. Na terenie rezerwatu występuje wiele wartościowych i chronionych gatunków roślin naczyniowych i mszaków, takich jak: storczyk krwisty, kruszczyk szerokolistny, podkolan biały, rosiczka okrągłolistna, widłak jałowcowaty, bagno zwyczajne, nasięźrzał pospolity, narecznica grzebieniasta, widłozęb Bergera oraz torfowce.

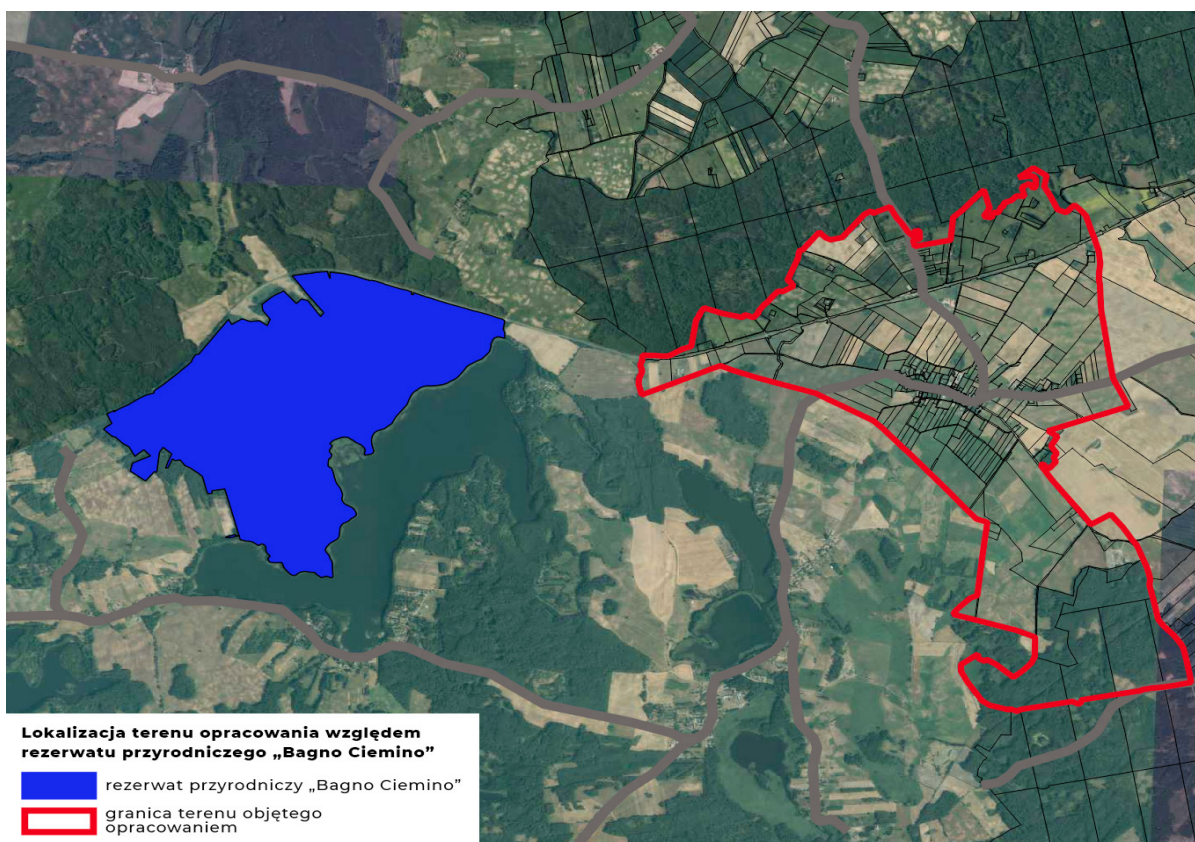
Do głównych istniejących oraz potencjalnych zagrożeń rezerwatu, zaliczyć można:

- przesuszenie torfowisk i lasów bagiennych w wyniku odpływu wody rowami, zanik fitocenoz torfotwórczych, procesy degeneracji borów bagiennych;
- ekspansję dębu i buka w przesuszonych borach bagiennych oraz w brzezinach bagiennych;
- sukcesję wtórną na półnaturalnych łąkach;
- sztuczny charakter ekosystemów leśnych na gruntach porolnych;
- zniekształcenie ekosystemów leśnych;
- wysoki stopień synantropizacji flory rezerwatu przez niecierpka drobnokwiatowego i łubin trwały.

Dodatkowo, na terenie rezerwatu przyrodniczego „Bagno Ciemino”, obowiązuje plan ochrony, wprowadzony Rozporządzeniem Nr 41/2008 Wojewody Zachodniopomorskiego z dnia 3 października 2008 r. w sprawie ustanowienia planu ochrony dla rezerwatu przyrody "Bagno Ciemino" (Dz. Urz. z 2008 r. Nr 86, poz. 1814), na mocy którego, rezerwat objęty jest ochroną czynną. Plan ochrony rezerwatu wprowadza szereg działań ochronnych, takich jak: wykonywanie cięć pielęgnacyjnych, przebudowa przegród i zasypianie rowów, koszenie łąk i usuwanie drzew oraz krzewów, monitoring stanu wód w torfowisku oraz ogrodzenie i oznakowanie rezerwatu.

Rezerwat przyrodniczy „Bagno Ciemino” oddalony jest o około 1200 m od terenu 27RZ.

Poniższa ilustracja przedstawia lokalizację terenu opracowania względem rezerwatu przyrodniczego „Bagno Ciemino” zgodnie z "Waloryzacją przyrodniczą województwa zachodniopomorskiego".



Opracowanie własne na podstawie „Waloryzacji przyrodniczej województwa zachodniopomorskiego”

3.3.3 Inne obszary ważne dla funkcjonowania środowiska nieobjęte ochroną

Korytarze ekologiczne

Teren opracowania leży częściowo w granicach korytarza ekologicznego Pojezierze Drawskie i Połczyńskie (GKPn-21), zgodnie z klasyfikacją przebiegu korytarzy ekologicznych w Polsce, opracowanej przez PAN w Białowieży.

Zagadnienie oddziaływania ustaleń projektu planu na formy ochrony, przyrody podjęto w rozdziale 6.2.

4 Analiza istniejących problemów ochrony środowiska istotnych z punktu widzenia realizacji projektu miejscowego planu zagospodarowania przestrzennego, w szczególności dotyczących obszarów podlegających ochronie na podstawie ustawy o ochronie przyrody

Z punktu widzenia realizacji projektu miejscowego planu zagospodarowania przestrzennego, problemy ochrony środowiska mogą wynikać głównie z faktu:

- występowania na terenie opracowania oraz w jego sąsiedztwie chronionych gatunków zwierząt,
- lokalizacji terenu opracowania częściowo w granicach obszaru chronionego krajobrazu „Pojezierze Drawskie”,
- występowania w sąsiedztwie terenu opracowania chronionych siedlisk przyrodniczych,
- lokalizacji terenu opracowania w sąsiedztwie specjalnego obszaru ochrony siedlisk Natura 2000 Bagno i Jezioro Ciemino PLH320036 oraz rezerwatu przyrodniczego Bagno Ciemino.

Według "*Waloryzacji przyrodniczej województwa zachodniopomorskiego*" na terenie objętym opracowaniem stwierdzono występowanie następujących gatunków zwierząt objętych ochroną:

- **ropucha szara** (*Bufo bufo*) objęta częściową ochroną gatunkową, stanowisko zlokalizowane na terenie 3PEF,
- **rzekotka drzewna** (*Hyla arborea*) objęta całkowitą ochroną gatunkową, stanowisko zlokalizowane na terenie 3PEF,
- **bocian biały** (*Ciconia ciconia*) objęty ścisłą ochroną gatunkową, dwa stanowiska zlokalizowane na terenie 5MN-U oraz 9MN-U.

Występujące na terenie opracowania gatunki zwierząt, w kategorii zagrożenia Czerwonej Księgi Zwierząt, stanowią gatunki najmniejszej troski, których nie uznaje się za w większym lub mniejszym stopniu zagrożone wyginieciem. Zgodnie z rozporządzeniem Ministra Środowiska z dnia z 16 grudnia 2016 r. w sprawie ochrony gatunkowej zwierząt (Dz. U. z 2022 r., poz. 2380), **mogące występować na terenie objętym projektem planu gatunki zwierząt, powinno się chronić na zasadach określonych w ustawie o ochronie przyrody.**

Główne zagrożenie dla występującej na tym terenie fauny, może stanowić utrata walorów biocenotycznych tego obszaru. Należy zaznaczyć, że tereny opracowania stanowią dla wspomnianych zwierząt miejsce żerowiskowe - jedno z wielu w okolicy, a także miejsce czasowego schronienia lub migracji. Świat zwierzęcy terenu objętego planem jest stosunkowo ubogi co wynika z dominującego użytkowania jakim są grunty orne. Na terenie opracowania, zlokalizowane są nieliczne obszary potencjalnego występowania chronionych gatunków zwierząt (ptaków i płazów): nieużytki wraz ze śródpolnymi oczkami wodnymi, tereny lasów, oraz zadrzewień. Natomiast tereny te, zgodnie z ustaleniami zawartymi w projekcie uchwały w sprawie planu, zostały wyłączone z planowanego zagospodarowania. Poza tym, w obrębie pól brak jest innych siedlisk sprzyjających dłuższemu przebywaniu zwierząt. Zadrzewienia i zarośla zajmują niewielką powierzchnię, a pozostała część zbiorników wodnych, przez większą część roku jest przesuszona.

Należy uznać, że **inwestycja nie będzie wykazywała negatywnego oddziaływania na lokalną populację zwierząt objętych ochroną**. W przypadku realizacji ustaleń projektu planu, zwierzęta te będą mogły przenieść się na sąsiednie tereny. Planowane zagospodarowanie nie naruszy także terenów łągowych i żerowiskowych wspomnianych gatunków, w stopniu, który spowodowałby widoczne zmniejszenie ich liczebności.

Na terenie opracowania, nie stwierdzono obecności chronionych prawnie gatunków roślin, obecności gatunków rzadkich i zagrożonych wyginięciem lub umieszczonych w Polskiej Czerwonej Księdze Roślin. Zgodnie z rozporządzeniem Ministra Środowiska z dnia 9 października 2014 r. w *sprawie ochrony gatunkowej roślin* (Dz. U. z 2014 r., poz. 1409), **mogące występować na tym terenie gatunki roślin, powinno się chronić na zasadach określonych w ustawie o ochronie przyrody**.

Ustalenia projektu planu nie naruszają zakazów określonych w uchwale XXXII/375/09 Sejmiku Województwa Zachodniopomorskiego z dnia 15 września 2009 r. w sprawie obszarów chronionego krajobrazu (Dz. Urz. Woj. Zach. z 20231 r. poz. 2091). Dodatkowo, obszary stanowiące potencjalnie szczególnie cenne ekosystemy, wskazane do zachowania i ochrony, dla których powołany został obszar chronionego krajobrazu, występujące na terenie opracowania, zostały na terenach oznaczonych jako PEF (tereny elektrowni słonecznych), wyłączone z planowanego zagospodarowania. **W związku z powyższym, nie przewiduje się negatywnego wpływu planowanego zainwestowania, na obszar chronionego krajobrazu „Pojezierze Drawskie”**.

Na terenie obszaru Natura 2000 Bagno i Jezioro Ciemino PLH320036. obowiązuje Zarządzenie Regionalnego Dyrektora Ochrony Środowiska w Szczecinie z dnia 31 marca 2014 r. w sprawie ustanowienia planu zadań ochronnych dla obszaru Natura 2000 Bagno i Jezioro Ciemino PLH320036 (Dz. Urz. Woj. Zachodniopomorskiego z 2014 r. poz. 1650) oraz Zarządzenie Regionalnego Dyrektora Ochrony Środowiska w Szczecinie z dnia 01 lutego 2017 r. zmieniające zarządzenie w sprawie ustanowienia planu zadań ochronnych dla obszaru Natura 2000 Bagno i Jezioro Ciemino PLH320036 (Dz. Urz. Woj. Zachodniopomorskiego z 2017 r. poz. 612). **Realizacja ustaleń projektu miejscowego planu, nie będzie skutkowała negatywnym oddziaływaniem na cenne wartości przyrodnicze na terenie specjalnego obszaru ochrony siedlisk Natura 2000 Bagno i Jezioro Ciemino PLH320036**.

Na terenie rezerwatu przyrodniczego „Bagno Ciemino”, obowiązuje plan ochrony, wprowadzony Rozporządzeniem Nr 41/2008 Wojewody Zachodniopomorskiego z dnia 3 października 2008 r. w sprawie ustanowienia planu ochrony dla rezerwatu przyrody "Bagno Ciemino" (Dz. Urz. z 2008 r. Nr 86, poz. 1814). **W przypadku realizacji ustaleń planu, nie przewiduje się negatywnego oddziaływania na przedmiot ochrony rezerwatu**.

W odległości ok. 20 m - 1200 m od terenu objętego opracowaniem, zlokalizowane są następujące siedliska:

żyzna buczyna niżowa kod 9130. Głównym zagrożeniem jest:

- nieprawidłowo prowadzona gospodarka leśna;
- nadmierne prześwietlenie drzewostanu i zmniejszenie ilości murszejącego drewna,
- obecność gatunków obcych ekologicznie, np. sosna zwyczajna, modrzew europejski, świerk pospolity, a także gatunków obcych geograficznie, np. daglezwia zielona, czeremcha amerykańska lub robinia akacja.

brzezina bagienna kod 91D0-1. Głównym zagrożeniem jest:

- zmiana stosunków wodnych i troficznych,
- obecność i inwazyjny rozwój obcego siedliskowo i geograficznie świerka.

niżowe i górskie świeże łąki użytkowane ekstensywnie kod 6510. Głównym zagrożeniem jest:

- intensywne metody gospodarowania;
- zalesianie;
- zmiany żyzności, wilgotności i pH gleby.

Planowane zagospodarowanie terenu, wynikające z ustaleń projektu miejscowego planu zagospodarowania przestrzennego, nie stanowi bezpośredniego zagrożenia dla powyższych siedlisk przyrodniczych.

Jako podstawowy problem, wyróżnić można kolizję pomiędzy przedmiotem ochrony poszczególnych form ochrony przyrody oraz występowaniem na terenie opracowania zwierząt chronionych, a zagospodarowaniem przewidzianym w projekcie planu oraz sposobem realizacji jego ustaleń.

Należy jednak zaznaczyć, że **obszary stanowiące cenne ekosystemy** (obszary wodno-błotne w obrębie nieużytków i rowów melioracyjnych, tereny zadrzewione), zostały na terenach oznaczonych jako PEF (tereny elektrowni słonecznych) **wyłączone z planowanego zagospodarowania**. Poza tym, projekt planu **zachowuje pozostałe tereny w dotychczasowym użytkowaniu**, nie zmieniając ich przeznaczenia (dotyczy terenów oznaczonych symbolem RZ, L, WS).

Podsumowując, w wyniku realizacji ustaleń projektu planu, **nie przewiduje się wycinki drzew i krzewów czy likwidowania zbiorników wodnych**, a więc zachowane zostaną obszary stanowiące najcenniejsze ekosystemy. Przy zachowaniu zawartych w treści uchwały zakazów, **oddziaływanie będzie zminimalizowane i nie prognozuje się, iż potencjalne zagospodarowanie, naruszy tereny łąkowe i żerowiska chronionych gatunków zwierząt w stopniu, który spowodowałby widoczne zmniejszenie ich liczebności, jak również nie przyczyni się do pogorszenia stanu obszarów chronionych zlokalizowanych na terenie opracowania oraz w jego sąsiedztwie.**

Szczegółowa analiza oddziaływania przedsięwzięcia na tereny objęte opracowaniem, zostanie przeprowadzona, na etapie sporządzania raportu oddziaływania na środowisko.

5 Cele ochrony środowiska ustanowione na szczeblu międzynarodowym, wspólnotowym i krajowym, istotne z punktu widzenia projektu miejscowego planu zagospodarowania przestrzennego, oraz sposoby, w jakich te cele i inne problemy środowiska zostały uwzględnione podczas opracowywania dokumentu

Podstawowym celem ochrony środowiska, ustanowionym na szczeblu międzynarodowym, wspólnotowym i krajowym, które zostały uwzględnione podczas opracowywania dokumentu jest ochrona zasobów środowiska (wód, powietrza, powierzchni ziemi, zwierząt i roślin). Na szczeblu krajowym jest ona realizowana na podstawie ustawy Prawo ochrony środowiska (art. 81) oraz przepisów szczegółowych:

- ochrona wód – Prawo wodne;
- ochrona obszarów i obiektów o wartościach przyrodniczych i krajobrazu, zwierząt i roślin zagrożonych wyginięciem oraz drzew, krzewów i zieleni – ustawa o ochronie przyrody.

Aby ochrona zasobów środowiska mogła być prawidłowo realizowana, w projekcie planu miejscowego, określono sposoby działań, służące nieprzekraczaniu standardów jakości środowiska lub ich przywracaniu.

Prawo krajowe, w wyniku przystąpienia Polski do Unii Europejskiej, zobligowane zostało do stosowania zasad i celów w realizacji zrównoważonego rozwoju i ochrony środowiska określonych przez Unię. W odniesieniu do realizacji celów i zasad z zakresu ochrony środowiska, przy pracach nad projektem planu miejscowego uwzględniono w szczególności zapisy następujących dyrektyw:

- Dyrektywa 92/43/EWG w sprawie ochrony siedlisk przyrodniczych oraz dzikiej fauny i flory (tzw. dyrektywa siedliskowa);
- Dyrektywa Parlamentu Europejskiego i Rady 2009/147/WE z dnia 30 listopada 2009 r. w sprawie ochrony dzikiego ptactwa (tzw. dyrektywa ptasia).

Aktami prawnymi międzynarodowymi, określającym niektóre z celów ochrony środowiska, uwzględnionych przy sporządzaniu planu miejscowego są:

- Konwencja Berneńska o ochronie gatunków dzikiej flory i fauny europejskiej oraz ich siedlisk, podpisana w Bernie dnia 19 września 1979 r.;
- Konwencja Bońska o ochronie wędrownych gatunków dzikich zwierząt sporządzona w Bonn dnia 23 czerwca 1979 r.;
- Konwencja o różnorodności biologicznej podpisana w Rio de Janeiro w 1992 roku. Zobowiązuje ona do ochrony różnorodności biologicznej na trzech poziomach organizacji: gatunku, biocenozy i krajobrazu.

Miejscowy plan zagospodarowania przestrzennego stanowi dokument strategiczny obrazujący potrzeby rozwoju ekonomiczno-społecznego lokalnej społeczności realizujący cele i zasady wynikające ze strategicznych potrzeb i wyzwań, przed jakimi ta społeczność staje. Realizując interes lokalny, należy

PROGNOZA ODDZIAŁYWANIA NA ŚRODOWISKO
ustaleń projektu miejscowego planu zagospodarowania przestrzennego Gminy Szczecinek dla części obrębu Jelenino

uwzględniać tendencje i uwarunkowania regionalne, ponadregionalne i międzynarodowe zgodnie z zasadą zrównoważonego rozwoju oraz poszanowania środowiska i naturalnej przyrody.

Przy sporządzaniu analizowanego projektu miejscowego planu zagospodarowania przestrzennego wzięto pod uwagę cele ochrony środowiska ustanowione na szczeblu wspólnotowym i krajowym, istotne z punktu widzenia projektowanego dokumentu, a odnoszące się do utrzymania określonych w przepisach szczegółowych norm jakości powietrza, dopuszczalnych poziomów hałasu w środowisku, norm jakości wód powierzchniowych i podziemnych, zachowania gatunków roślin i zwierząt oraz siedlisk przyrodniczych.

6 Analiza przewidywanych znaczących oddziaływań różnego rodzaju na poszczególne komponenty środowiska przyrodniczego i kulturowego

Potencjalne oddziaływania ustaleń projektu planu na środowisko są zróżnicowane i zależne od lokalnych uwarunkowań, takich jak: typ krajobrazu, budowa geologiczna, ukształtowanie terenu, stosunki wodne, walory przyrodnicze, stan czystości powietrza oraz zainwestowanie terenu. Generalnie zmiany, które występują w wyniku realizacji zagospodarowania, wynikającego z zapisów miejscowego planu, można oceniać jako:

- korzystne dla środowiska – służące poprawie standardów jakości środowiska przyrodniczego oraz warunków życia mieszkańców i ich bezpieczeństwa, obejmujące działania ochronne na obszarach cennych przyrodniczo lub poprawiające walory przyrodnicze na obszarach o niskiej wartości (przede wszystkim obszary zdegradowane),
- niekorzystne dla środowiska, ale korzystne z punktu widzenia warunków życia człowieka – za takie można uznać każde zagospodarowanie terenów naturalnych lub półnaturalnych, które generuje przekształcenie antropogeniczne istniejącej szaty roślinnej i świata zwierzęcego, ale prowadzi do poprawy warunków życia społeczności lokalnej. Ocena wpływu zależy od wartości przyrodniczej przekształcanego obszaru, a niekorzystne oddziaływanie można ograniczyć dzięki zastosowaniu właściwych zasad zagospodarowania poszczególnych terenów wyznaczonych w planie, dotyczy głównie terenów elektrowni słonecznych – PEF, terenów zabudowy mieszkaniowej – MN, terenów usług – U oraz terenów zabudowy zagrodowej – RZM,
- negatywne – prowadzące do degradacji środowiska,
- neutralne – zachowujące istniejący stan środowiska, dotyczy to głównie terenów lasów – L oraz terenów wód powierzchniowych śródlądowych – WS.

Każda realizacja zagospodarowania przestrzennego wywołuje i wywoływać będzie skutki w środowisku i krajobrazie. Charakter i rozmiar oddziaływań, zależy od przeznaczenia i wielkości elementu tworzącego zmiany – szczególną uciążliwość inwestycja stanowić może na etapie realizacji.

Na etapie wykonywania robót budowlanych, podczas realizacji zagospodarowania poszczególnych terenów, nastąpią negatywne oddziaływania związane z pracą maszyn (emisja spalin, pyłów, hałasu). Oddziaływania te będą miały charakter bezpośredni, chwilowy i krótkoterminowy.

Analizując projektowany dokument, można prognozować wystąpienie niekorzystnych oddziaływań na środowisko m.in. z tytułu:

- wprowadzania gazów lub pyłów do powietrza;
- zwiększenia wytwarzania odpadów;
- wykorzystywania zasobów środowiska,
- emitowania hałasu.

Za szczególnie istotne należy uznać, oddziaływania na środowisko prowadzące do przeobrażeń struktur przyrodniczych:

- zmniejszenie powierzchni biologicznie czynnej, na skutek przeznaczenia części gruntów pod realizację zabudowy i utwardzonych ciągów komunikacyjnych oraz związane z tym zagrożenie obniżenia walorów przyrodniczych i krajobrazowych, a także naruszenie harmonii otoczenia;
- zmiany w środowisku roślinnym wyrażające się m.in. w zanikaniu roślinności naturalnej, na rzecz gatunków synantropijnych (obcych) na terenach zajmowanych pod zabudowę i rozbudowę dróg;
- fragmentacja systemów przyrodniczych i zaburzenia w funkcjonowaniu ekosystemów;
- zmiany w strukturze gatunkowej fauny;
- zmiana krajobrazu
- degradacja gleb.

Zakres powyższych negatywnych oddziaływań uzależniony jest w dużym stopniu od zasad zagospodarowania zastosowanych w ustaleniach projektu planu, natomiast na późniejszym etapie od sposobu realizacji inwestycji i jej eksploatacji. Stosowanie proekologicznych metod może w znacznym stopniu zmniejszyć niekorzystne skutki antropizacji środowiska.

W związku z wyznaczeniem na terenie opracowania oraz w jego sąsiedztwie znacznych obszarów pod potencjalną realizację farm fotowoltaicznych na terenach rolniczych, istnieje konieczność przeanalizowania skumulowanego oddziaływania na środowisko planowanego zagospodarowania. Jednakże, na etapie sporządzania niniejszego dokumentu, z uwagi na brak dostatecznej wiedzy (odnośnie skali zagospodarowania poszczególnych terenów elektrowni fotowoltaicznych, stosowanych technologii, szczegółowych informacji w zakresie rozmieszczenia paneli fotowoltaicznych, itd.), nie jest możliwe szczegółowe przeanalizowanie skumulowanego oddziaływania elektrowni fotowoltaicznych na poszczególne komponenty środowiska i jednoznaczne stwierdzenie czy oddziaływanie to będzie niosło za sobą negatywne skutki.

Szczegółowa analiza skumulowanego oddziaływania elektrowni fotowoltaicznych na poszczególne komponenty środowiska na terenach objętych niniejszym opracowaniem, będzie możliwa na etapie sporządzania raportu oddziaływania na środowisko.

Obszary wyznaczone w projekcie planu, oznaczone symbolem PEF, to jedynie tereny potencjalnej możliwości lokalizacji elektrowni fotowoltaicznych na terenach rolniczych. W większości przypadków (ze względu na ograniczone moce przyłączeniowe, skomplikowany proces kredytowy itp.), te obszary nie zostaną zabudowane i pozostaną w użytkowaniu rolniczym.

Analiza potencjalnego skumulowanego oddziaływania elektrowni fotowoltaicznych na poszczególne komponenty środowiska na terenie opracowania:

1. Krajobraz – realizacja farm fotowoltaicznych na terenach dotychczas rolniczych, będzie skutkować wprowadzeniem do krajobrazu nowych elementów dominujących, powstałe obiekty nie będą trwale związane z gruntem, a po zakończeniu inwestycji, tereny zostaną przywrócone do pierwotnego stanu; oddziaływanie ma charakter lokalny;

2. Klimat – realizacja farm fotowoltaicznych przyczynia się do ograniczenia zużycia paliw kopalnych i tym samym, ograniczenia emisji gazów cieplarnianych, oddziaływanie ma charakter pozytywny;
3. Flora – szata roślinna na zainwestowanych obszarach ulegnie przeobrażeniom, jednak zachowane zostaną najcenniejsze ekosystemy roślinne – kompleksy leśne i wodne; farmy fotowoltaiczne będą działać bezobsługowo, a teren biologicznie czynny zostanie zachowany w dobrej kulturze rolniczej; realizacja farm na terenach rolniczych przyczyni się do wykształcenia siedlisk łąkowych z zaroślami i trawami, co wpłynie na zwiększenie różnorodności gatunkowej; pomimo przeznaczenia znacznych obszarów na terenie opracowania pod lokalizację farm fotowoltaicznych, nie przewiduje się skumulowanego negatywnego oddziaływania;
4. Fauna – w wyniku lokalizacji farm fotowoltaicznych na terenie opracowania oraz w jego sąsiedztwie, obszar ten dla występujących zwierząt straci swoje walory biocenotyczne; część zwierząt utraci przestrzeń bytową jak i żerowiskową, w związku z czym będzie zmuszona wyemigrować na atrakcyjniejsze tereny lub przystosować się do nowych warunków; inwestycja fotowoltaiczna działać będzie bezobsługowo, a po zrealizowaniu przedsięwzięcia, obszar między panelami, nadal będzie stanowił teren biologicznie czynny, dostępny dla części drobnych gatunków zwierząt, charakterystycznych dla krajobrazu łąkowego i rolnego; należy również zaznaczyć, że obszary stanowiące cenne ekosystemy, zostały na terenach elektrowni wyłączone z planowanego zagospodarowania; dodatkowo, wprowadzono szereg wytycznych w celu minimalizowania negatywnego oddziaływania elektrowni słonecznych na faunę, w tym również ornitofaunę; szczegółowa analiza skumulowanego oddziaływania przedsięwzięcia na chronione gatunki zwierząt występujące w granicach terenów objętych opracowaniem, zostanie przeprowadzona, na etapie sporządzania raportu oddziaływania na środowisko;
5. Obszary chronione – farmy fotowoltaiczne będą potencjalnie lokalizowane na obszarze chronionego krajobrazu, jednak poza obszarami stanowiącymi szczególnie cenne ekosystemy, wskazane do zachowania i ochrony; z uwagi na charakter oddziaływania, nie przewiduje się negatywnego wpływu na chronione siedliska położone w sąsiedztwie terenów przeznaczonych pod lokalizację farm fotowoltaicznych; realizacja farm na terenie obszaru chronionego krajobrazu będzie możliwa jedynie w przypadku gdy przeprowadzona ocena oddziaływania na środowisko, wykaże brak negatywnego wpływu na ochronę przyrody i ochronę krajobrazu tego obszaru; z uwagi na istnienie minimalnego negatywnego oddziaływania planowanego zagospodarowania na poszczególne komponenty środowiska, nie przewiduje się skumulowanego oddziaływania na obszary chronione;
6. Wody powierzchniowe i podziemne – brak negatywnego oddziaływania, zarówno w przypadku funkcjonowania pojedynczej farmy fotowoltaicznej, jak również brak kumulacji oddziaływań;
7. Gleby i powierzchnia ziemi – brak negatywnego oddziaływania, zarówno w przypadku funkcjonowania pojedynczej farmy fotowoltaicznej, jak również brak kumulacji oddziaływań;
8. Emisja hałasu – możliwe jest wystąpienie oddziaływań akustycznych związanych z pracą stacji transformatorowych, które pomimo możliwości kumulowania źródeł hałasu, będą musiały spełnić normy obowiązujących przepisów dotyczących emisji hałasu;
9. Emisja zanieczyszczeń do powietrza – brak negatywnego oddziaływania, zarówno w przypadku funkcjonowania pojedynczej farmy fotowoltaicznej, jak również brak kumulacji oddziaływań.

Należy również zaznaczyć, że obszary stanowiące cenne ekosystemy (obszary wodno-błotne w obrębie nieużytków i rowów melioracyjnych, tereny zadrzewione), zostały na terenach oznaczonych jako PEF (tereny elektrowni słonecznych) wyłączone z planowanego zagospodarowania. Poza tym, projekt planu zachowuje pozostałe tereny w dotychczasowym użytkowaniu, nie zmieniając ich przeznaczenia (dotyczy terenów oznaczonych symbolem RZ, L, WS).

Do ogólnych działań ograniczających negatywne oddziaływanie realizacji ustaleń planu na środowisko, w tym skumulowanego oddziaływania, należą następujące wytyczne:

- terminy prowadzenia robót powinno się dostosowywać do wymagań ochrony środowiska, tak by nie powodować zbyt dużych zaburzeń w warunkach bytowania fauny, szczególnie w okresach lęgowych;
- zaleca się, aby tereny inwestycyjne (farmy fotowoltaiczne), zostały ogrodzone w sposób zabezpieczający zwierzęta przed okaleczeniem, tj. bez zakończeń z ostrymi elementami – jak np. kolce lub drut kolczasty;
- w celu umożliwienia przemieszczania się drobnych zwierząt na terenie inwestycyjnym, powinno się pozostawić przestrzeń wynoszącą minimum 20 cm, pomiędzy ogrodzeniem, a gruntem;
- w czasie eksploatacji elektrowni, teren biologicznie czynny powinien zostać zachowany w dobrej kulturze rolnej tzn. koszony przynajmniej dwa razy w roku;
- zaleca się obsianie terenu inwestycyjnego (obszar pod panelami fotowoltaicznymi), gatunkami traw z udziałem roślin miododajnych, w celu utworzenia miejsc bytowania dla ptaków, a także atrakcyjnych warunków dla owadów;
- zaleca się, stosowanie w panelach fotowoltaicznych powłok antyrefleksyjnych, zapobiegających odbijaniu się światła od ich powierzchni, minimalizując tym samym oddziaływania inwestycji na występujące ptaki;
- w czasie realizacji inwestycji powinno się prawidłowo zabezpieczyć sprzęt i plac budowy, w tym zwłaszcza w miejscach styku z ekosystemami szczególnie wrażliwymi na zmiany warunków siedliskowych;
- należy stosować odpowiednie technologie, materiały i rozwiązania konstrukcyjne;
- powinno się maskować elementy dysharmonijne dla krajobrazu.

Zakres powyższych negatywnych oddziaływań na środowisko przyrodnicze, uzależniony jest w dużym stopniu od realizacji zasad zagospodarowania zastosowanych w ustaleniach projektu planu, natomiast na późniejszym etapie, od sposobu realizacji inwestycji – w tym zastosowania wszelkich urządzeń i zabezpieczeń technicznych.

W przypadku zastosowania powyższych wytycznych oraz ograniczeń wprowadzonych ustaleniami planu, skutki dla środowiska, mogące wynikać z projektowanego przeznaczenia terenu zaznaczą się w skali lokalnej i nie będą niosły za sobą znaczących negatywnych oddziaływań na środowisko.

W związku z położeniem części obszarów na terenach objętych różnymi formami ochrony przyrody, istnieje kolizja pomiędzy wyznaczonym kierunkiem w zagospodarowaniu (dotyczy to przede wszystkim lokalizacji farm fotowoltaicznych), a ich ochroną. Jednak priorytetem powinna być również ochrona nie tylko obszarów objętych formami ochrony przyrody, ale całego

ekosystemu. Wyznaczenie nowych terenów pod budowę farm fotowoltaicznych ma ogromne znaczenie i przyczyni się w przyszłości do obniżenia zużycia paliw kopalnych do produkcji energii. Należy też podkreślić, iż farmy fotowoltaiczne, po wykonaniu inwestycji, będą pracować bezobsługowo. W czasie eksploatacji elektrowni, teren biologicznie czynny zostanie zachowany w dobrej kulturze rolnej tzn. będzie koszony przynajmniej dwa razy w roku. Panele fotowoltaiczne nie będą trwale związane z gruntem. Po zakończeniu eksploatacji teren inwestycji zostanie przywrócony do pierwotnego stanu.

6.1 Skutki dla środowiska wynikające z projektowanego przeznaczenia terenu

Niniejszy projekt miejscowego planu ma na celu zmianę przeznaczenia części terenów, pełniących obecnie funkcje rolnicze, zgodnie z przeznaczeniem wyznaczonym w Studium uwarunkowań i kierunków zagospodarowania przestrzennego Gminy Szczecinek, przyjętym uchwałą Nr LXVII/778/2023 Rady Gminy Szczecinek z dnia 25 lipca 2023 roku. Projekt miejscowego planu wyznacza nowe tereny elektrowni słonecznych wraz z infrastrukturą techniczną, w tym magazynami energii. Przeznaczenie to, zostało wprowadzone na następujących terenach: 3PEF, 4PEF, 5PEF, 6PEF, 7PEF, 8PEF, 9PEF, 10PEF, 11PEF, 12PEF, 13PEF, 14PEF, 15PEF oraz 16PEF.

W projekcie miejscowego planu, nowe funkcje wprowadzono także na terenach:

- 1MN – teren zabudowy mieszkaniowej jednorodzinnej;
- 10MN-U – teren zabudowy mieszkaniowej jednorodzinnej lub usług.

Dodatkowo, na terenach dotychczas kolejowych, wprowadzono funkcję zabudowy zagrodowej – tereny oznaczone symbolami 6RZM i 15RZM.

Na terenach objętych opracowaniem, obowiązuje miejscowy plan zagospodarowania przestrzennego Gminy Szczecinek, przyjęty uchwałą Nr VIII/53/2007 z dnia 27 kwietnia 2007 r. (Dz. Urz. Woj. Zachodniopomorskiego z dnia 28 czerwca 2007 r. Nr 78 poz. 1240 ze zm.). Niniejszy projekt planu, modyfikuje jedynie ustalenia, w zakresie dostosowania dokumentu do obowiązującego Rozporządzenia Ministra Rozwoju i Technologii z dnia 17 grudnia 2021 r. w sprawie wymaganego zakresu projektu miejscowego planu zagospodarowania przestrzennego (Dz. U. z 2021 r., poz. 2404).

Na terenach lasów – L, obowiązuje ustawa z dnia 28 września 1991 r. o lasach. Tereny wód powierzchniowych śródlądowych WS – chronione są przepisami ustawy z dnia 20 lipca 2017 r. Prawo wodne.

Realizacja ustaleń projektu planu będzie miała zróżnicowane skutki dla środowiska. W głównej mierze, będą one następstwem wprowadzenia nowych funkcji na terenach rolnych – terenów zabudowy mieszkaniowej i zagrodowej, terenów usług oraz terenów elektrowni słonecznych.

Negatywne oddziaływanie nowego zagospodarowania ograniczone zostało szeregiem zapisów, których celem jest ochrona najwartościowszych zasobów istniejących w granicach opracowania oraz takie kształtowanie przyszłego zagospodarowania, aby ograniczyć jego uciążliwość do minimum. W efekcie realizacji ustaleń planu na obszarach, na których obecnie prowadzona jest gospodarka rolna,

całkowitemu przekształceniu ulegnie szata roślinna. Podczas realizacji nowych funkcji zniszczeniu ulegną struktury wierzchniej warstwy pokrywy glebowej, lokalnie przeprowadzone zostaną niwelacje terenu w celu umożliwienia wprowadzenia zabudowy i infrastruktury technicznej.

W wyniku realizacji projektu planu w znaczący sposób zmieni się krajobraz analizowanego obszaru. Na części terenów powstaną elektrownie fotowoltaiczne wraz z niezbędną infrastrukturą techniczną, w tym magazynami energii. Nastąpi bardzo wyraźne urozmaicenie rzeźby terenu, zostaną wprowadzone nowe elementy dominujące w krajobrazie, dotychczas rolniczym otwartym, pozbawionym dominant. Dodatkowo, teren z otwartego zmieni się na zurbanizowany – mniej dostępny dla migracji zwierząt, zwłaszcza teriofauny. W czasie działalności farm fotowoltaicznych, teren utraci swoje walory biocenotyczne, a część zwierząt utraci przestrzeń siedliskową i żerowiskową, poprzez co będzie zmuszona wyemigrować na sąsiednie tereny. Planowane zagospodarowanie terenu, będzie mogło także skutkować, potencjalnie negatywnym wpływem na funkcjonowanie lokalnych ekosystemów np. poprzez ich fragmentaryzację. W przypadku usunięcia elementów elektrowni fotowoltaicznych, obszary po eksploatacji, będą mogły dalej służyć produkcji rolniczej.

W wyniku realizacji ustaleń planu pojawiają się takie uciążliwości stałe jak: emisja zanieczyszczeń do atmosfery i do gruntu. Zwiększeniu ulegnie poziom hałasu powodowanego zarówno przez ruch samochodów jak również z funkcjonowaniem nowego zagospodarowania.

Do ustaleń łagodzących oddziaływanie zapisów planu na środowisko należy zaliczyć:

- objęcie ochroną terenów leśnych, zadrzewień oraz wilgotnych obniżeń z oczkami wodnymi i roślinnością zaroślową, ważnych dla zachowania różnorodności biologicznej ekosystemu,
- zachowanie obszarów biologicznie czynnych, poprzez określenie minimalnej powierzchni biologicznie czynnej,
- określenie maksymalnej powierzchni zabudowy.

Zakres powyższych negatywnych oddziaływań na środowisko przyrodnicze, uzależniony jest w dużym stopniu od realizacji zasad zagospodarowania zastosowanych w ustaleniach projektu planu, natomiast na późniejszym etapie, od sposobu realizacji inwestycji – w tym zastosowania wszelkich urządzeń i zabezpieczeń technicznych. W przypadku zastosowania powyższych ustaleń, skutki dla środowiska, mogące wynikać z projektowanego przeznaczenia terenu zaznaczą się w skali lokalnej i nie będą powodować zanieczyszczenia środowiska oraz zagrażać zasobom przyrody ożywionej i nieożywionej, na terenach o zasadniczym znaczeniu dla utrzymania bioróżnorodności w tym rejonie. Dodatkowo, stosowanie proekologicznych metod, może w znacznym stopniu zmniejszyć niekorzystne skutki antropizacji środowiska.

6.2 Wpływ ustaleń planu na poszczególne komponenty środowiska

6.2.1 Przewidywane oddziaływania na różnorodność biologiczną

Na obszarze objętym projektem planu, nie występują wyjątkowe i cenne walory przyrodnicze, zarówno w zakresie flory, jak i fauny. Siedliska na obszarze opracowania, nie wykazują obecnie cech wyróżniających je spośród otaczających terenów rolniczych. W związku z powyższym nie prognozuje się istotnego negatywnego oddziaływania na różnorodność biologiczną tego obszaru. W wyniku zagospodarowania terenów pod zabudowę, zniszczone zostaną siedliska dla zwierząt pospolitych – przede wszystkim owadów i drobnych gryzoni. Również na skutek działalności farm fotowoltaicznych, teren utraci swoje walory biocenotyczne, a część zwierząt utraci przestrzeń siedliskową i żerowiskową, poprzez co będzie zmuszona przystosować się do nowych warunków, albo wyemigrować na sąsiednie tereny, nie znajdując możliwości bytowania i żerowania w zantropizowanym środowisku. Planowane zagospodarowanie terenu, będzie mogło także skutkować, potencjalnie negatywnym wpływem na funkcjonowanie lokalnych ekosystemów np. poprzez ich fragmentaryzację.

Skutki realizacji ustaleń planu, zostaną zminimalizowane poprzez wyłączenie z planowanego zagospodarowania najdogodniejszych obszarów potencjalnego bytowania chronionych gatunków (w tym zadrzewień, terenów lasu, obszarów podmokłych), co znacznie zmniejszy negatywny wpływ i prawdopodobne zagrożenie dla chronionych gatunków fauny.

6.2.2 Przewidywane oddziaływania na rośliny

Realizacja ustaleń projektu planu, poprzez wprowadzenie nowych funkcji, spowoduje przekształcenie części powierzchni biologicznie czynnych, w powierzchnie nieprzepuszczalne. Na obszarach przeznaczonych pod zabudowę, obecnie niezagospodarowane tereny rolnicze, zostaną zlikwidowane i zastąpione roślinnością ozdobną, towarzyszącą terenom zurbanizowanym. W sąsiedztwie dróg i poboczy, należy się spodziewać rozwoju zbiorowisk ruderalnych.

Planowane zagospodarowanie (lokalizacja farm fotowoltaicznych), po wykonaniu inwestycji, będzie pracować bezobsługowo. W czasie eksploatacji elektrowni, teren biologicznie czynny zostanie zachowany w dobrej kulturze rolnej tzn. będzie koszony przynajmniej dwa razy w roku. Dodatkowo, obiekty i urządzenia wytwarzające energię elektryczną ze źródeł odnawialnych - systemów fotowoltaicznych będą stanowić elementy nietrwale związane z gruntem, które po okresie eksploatacji, będą mogły być usunięte, a teren ponownie użytkowany rolniczo.

Dodatkowo, **najcenniejsze ekosystemy roślinne występujące w granicach terenów opracowania, zostały na terenach oznaczonych na rysunku planu symbolem PEF (tereny elektrowni słonecznych) wyłączone z planowanego zagospodarowania.** Dlatego przy zachowaniu zawartych w treści uchwały zakazów, oddziaływanie na wspomniane ekosystemy będzie zminimalizowane.

W związku z lokalizacją części terenów, w granicach OChK „Pojezierze Drawskie”, **wszelkie zadrzewienia stanowiące siedliska przyrodnicze lub będące w wieku powyżej 20 lat, występujące na tych obszarach, są chronione i muszą zostać zachowane,** zgodnie z zakazami określonych w

uchwale XXXII/375/09 Sejmiku Województwa Zachodniopomorskiego z dnia 15 września 2009 r. w sprawie obszarów chronionego krajobrazu (Dz. Urz. Woj. Zach. z 2021 r. poz. 2091).

Na terenie objętym opracowaniem nie stwierdzono chronionych gatunków roślin. Również w Waloryzacji przyrodniczej województwa zachodniopomorskiego, stanowiska chronionych gatunków flory, nie zostały wyznaczone na tych obszarach. Zgodnie z rozporządzeniem Ministra Środowiska z dnia 9 października 2014 r. w sprawie ochrony gatunkowej roślin (Dz. U. z 2014 r., poz. 1409), **mogące występować na tym terenie gatunki roślin, powinno się chronić na zasadach określonych w ustawie o ochronie przyrody.**

Podsumowując, należy stwierdzić, że na obszarze planu szata roślinna ulegnie przeobrażeniom, jednak zachowane zostaną najcenniejsze ekosystemy roślinne, a więc kompleksy leśne i wodne.

6.2.3 Przewidywane oddziaływania na zwierzęta

Według "*Waloryzacji przyrodniczej województwa zachodniopomorskiego*" **na terenie objętym opracowaniem stwierdzono występowanie następujących gatunków zwierząt objętych ochroną:**

- **ropucha szara** (*Bufo bufo*) objęta częściową ochroną gatunkową, stanowisko zlokalizowane na terenie 3PEF,
- **rzekotka drzewna** (*Hyla arborea*) objęta całkowitą ochroną gatunkową, stanowisko zlokalizowane na terenie 3PEF,
- **bocian biały** (*Ciconia ciconia*) objęty ścisłą ochroną gatunkową, dwa stanowiska zlokalizowane na terenie 5MN-U oraz 9MN-U.

Występujące na terenie opracowania gatunki zwierząt, w kategorii zagrożenia Czerwonej Księgi Zwierząt, stanowią gatunki najmniejszej troski, których nie uznaje się za w większym lub mniejszym stopniu zagrożone wyginięciem. Zgodnie z rozporządzeniem Ministra Środowiska z dnia z 16 grudnia 2016 r. w sprawie ochrony gatunkowej zwierząt (Dz. U. z 2022 r., poz. 2380), **mogące występować na terenie objętym projektem planu gatunki zwierząt, powinno się chronić na zasadach określonych w ustawie o ochronie przyrody.**

Główne zagrożenie dla występującej na tym terenie fauny, może stanowić utrata walorów biocenotycznych tego obszaru. W wyniku realizacji ustaleń planu, przekształcone zostaną warunki siedliskowe na terenach niezagospodarowanych – gruntach rolnych i ugorowanych. Na skutek likwidacji powierzchni biologicznych, część zwierząt utraci przestrzeń życiową (zarówno bytową jak i żerowiskową), bądź zostanie ona ograniczona. W związku z tym, większa część gatunków zwierząt związanych z terenami rolnymi, wyemigruje z obszaru objętego opracowywanym planem - na tereny atrakcyjniejsze, a część gatunków przystosuje się do nowych warunków.

Na części terenów dopuszczono lokalizację obiektów i urządzeń wytwarzających energię elektryczną ze źródeł odnawialnych - systemów fotowoltaicznych, wraz z niezbędną infrastrukturą techniczną (w tym lokalizację magazynów energii). W wyniku realizacji tych obiektów, potencjalne obszary łowieckie dla ptaków drapieżnych również nie będą dostępne. Natomiast, należy wspomnieć, że inwestycja

fotowoltaiczna działać będzie bezobsługowo, a po zrealizowaniu przedsięwzięcia, obszar między panelami, nadal będzie stanowił teren biologicznie czynny, dostępny dla części drobnych gatunków zwierząt, charakterystycznych dla krajobrazu łąkowego i rolnego.

Na tych terenach duże powierzchnie zostaną przeznaczone do zlokalizowania farm fotowoltaicznych, może to potencjalnie wpłynąć negatywnie na funkcjonowanie lokalnych ekosystemów np. poprzez ich fragmentaryzację. Należy jednak zaznaczyć, że powstałe elektrownie fotowoltaiczne, będą stanowić elementy nietrwale związane z gruntem, które po okresie eksploatacji będą mogły być usunięte, a teren ponownie użytkowany rolniczo. Dodatkowo, należy wspomnieć, że połączenia pomiędzy poszczególnymi elementami projektowanych instalacji fotowoltaicznych, wykonane zostaną w postaci podziemnych, odpowiednio zaizolowanych linii kablowych, co wyklucza możliwość ewentualnych kolizji ptaków z nowopowstałymi liniami elektrycznymi.

Zgodnie z obowiązującymi przepisami, siedliska lęgowe i miejsca stałego przebywania chronionych gatunków podlegają ochronie, a ich likwidacja wymaga uzyskania zgody Regionalnego Dyrektora Ochrony Środowiska w Szczecinie, zgodnie z art. 56 ustawy z dnia 16 kwietnia 2004 r. o ochronie przyrody.

W celu ograniczenia negatywnego oddziaływanie planowanego przeznaczenia na terenach elektrowni słonecznych PEF, należy zastosować następujące wytyczne:

- etap realizacji inwestycji należy dostosowywać do wymagań ochrony środowiska, tak by nie powodować zbyt dużych zaburzeń w warunkach bytowania fauny, szczególnie w okresach lęgowych;
- panele fotowoltaiczne nie będą trwale związane z gruntem, po zakończeniu eksploatacji teren inwestycji zostanie przywrócony do pierwotnego stanu;
- w czasie eksploatacji elektrowni, teren biologicznie czynny powinien zostać zachowany w dobrej kulturze rolnej tzn. koszony przynajmniej dwa razy w roku;
- tereny inwestycyjne (farmy fotowoltaiczne), powinno się ogrodzić w sposób zabezpieczający zwierzęta przed okaleczeniem, tj. bez zakończeń z ostrymi elementami – jak np. kolce lub drut kolczasty;
- w celu umożliwienia przemieszczania się drobnych zwierząt na terenie inwestycyjnym, powinno się pozostawić przestrzeń wynoszącą minimum 20 cm, pomiędzy ogrodzeniem, a gruntem;
- zaleca się obsianie terenu inwestycyjnego (obszar pod panelami fotowoltaicznymi), gatunkami traw z udziałem roślin miododajnych, w celu utworzenia miejsc bytowania dla ptaków, a także atrakcyjnych warunków dla owadów;
- w panelach fotowoltaicznych powinno się zastosować powłoki antyrefleksyjne, zapobiegające odbijaniu się światła od ich powierzchni, minimalizując tym samym oddziaływanie inwestycji na występującą ornitofaunę.

Należy zaznaczyć, że **obszary stanowiące cenne ekosystemy** (obszary wodno-błotne w obrębie nieużytków i rowów melioracyjnych, tereny zadrzewione), zostały na terenach oznaczonych jako PEF (tereny elektrowni słonecznych) **wyłączone z planowanego zagospodarowania**. Poza tym, projekt planu **zachowuje pozostałe tereny w dotychczasowym użytkowaniu**, nie zmieniając ich przeznaczenia (dotyczy terenów oznaczonych symbolem RZ, L, WS).

Podsumowując, w wyniku realizacji ustaleń projektu planu, **nie przewiduje się wycinki drzew i krzewów czy likwidowania zbiorników wodnych**, a więc zachowane zostaną obszary stanowiące najcenniejsze ekosystemy. Przy zachowaniu zawartych w treści uchwały zakazów oraz zaleceń, **oddziaływanie będzie zminimalizowane i nie prognozuje się, iż potencjalne zagospodarowanie, naruszy tereny łęgowe i żerowiska chronionych gatunków zwierząt w stopniu, który spowodowałby widoczne zmniejszenie ich liczebności.**

Szczegółowa analiza oddziaływania przedsięwzięcia na chronione gatunki zwierząt występujące w granicach terenów objętych opracowaniem, zostanie przeprowadzona, na etapie sporządzania raportu oddziaływania na środowisko.

6.2.4 Przewidywane oddziaływania na obszary chronione

Z punktu widzenia realizacji projektu miejscowego planu zagospodarowania przestrzennego, problemy ochrony środowiska mogą wynikać głównie z faktu:

- lokalizacji terenu opracowania częściowo w granicach obszaru chronionego krajobrazu „Pojezierze Drawskie”,
- występowania w sąsiedztwie terenu opracowania chronionych siedlisk przyrodniczych,
- lokalizacji terenu opracowania w sąsiedztwie specjalnego obszaru ochrony siedlisk Natura 2000 Bagno i Jezioro Ciemino PLH320036 oraz rezerwatu przyrodniczego Bagno Ciemino.

Obszar chronionego krajobrazu „Pojezierze Drawskie”

Część terenów opracowania, tj. tereny położone na północ od drogi krajowej nr 20, zlokalizowane są w granicach OChK „Pojezierze Drawskie”.

Ustalenia projektu planu nie naruszają zakazów określonych w uchwale XXXII/375/09 Sejmiku Województwa Zachodniopomorskiego z dnia 15 września 2009 r. w sprawie obszarów chronionego krajobrazu (Dz. Urz. Woj. Zach. z 2021 r. poz. 2091):

1. zabijania dziko występujących zwierząt, niszczenia ich nor, legowisk, innych schronień i miejsc rozrodu oraz tarlisk, złożonej ikry, z wyjątkiem amatorskiego połowu ryb oraz wykonywania czynności związanych z racjonalną gospodarką rolną, leśną, rybacką i łowiecką – **kwestie te regulują przepisy odrębne;**
2. realizacji przedsięwzięć mogących znacząco oddziaływać na środowisko w rozumieniu przepisów ustawy z dnia 3 października 2008 r. o udostępnianiu informacji o środowisku i jego ochronie, udziale społeczeństwa w ochronie środowiska oraz o ocenach oddziaływania na środowisko – **projekt planu nie wyznacza takich przedsięwzięć;**
3. likwidowania i niszczenia zadrzewień śródpolnych, przydrożnych i nadwodnych, jeżeli nie wynikają one z potrzeby ochrony przeciwpowodziowej i zapewnienia bezpieczeństwa ruchu drogowego lub wodnego lub budowy, odbudowy, utrzymania, remontów lub naprawy urządzeń

- wodnych – **w projekcie planu, wprowadzono zapisy, mające na celu zagwarantowanie ochrony występujących zadrzewień;**
4. wydobywania do celów gospodarczych skał, w tym torfu oraz skamieniałości, w tym kopalnych szczątków roślin i zwierząt, a także minerałów i bursztynu - **nie dotyczy terenów objętych projektem planu;**
 5. wykonywania prac ziemnych trwale zniekształcających rzeźbę terenu, z wyjątkiem prac związanych z zabezpieczeniem przeciwsztormowym, przeciwpowodziowym lub przeciwosuwiskowym lub utrzymaniem, budową, odbudową, naprawą lub remontem urządzeń wodnych – **przedsięwzięcia, które potencjalnie będą realizowane na tych terenach, nie będą znacząco wpływać na zmianę rzeźby terenu;**
 6. dokonywania zmian stosunków wodnych, jeżeli służą innym celom niż ochrona przyrody lub zrównoważone wykorzystanie użytków rolnych i leśnych oraz racjonalna gospodarka wodna lub rybacka – **nie dotyczy terenów objętych projektem planu;**
 7. likwidowania naturalnych zbiorników wodnych, starorzeczy i obszarów wodno-błotnych – **w projekcie planu, wprowadzono zapisy, mające na celu zagwarantowanie ochrony powyższych obszarów;**
 8. lokalizowania obiektów budowlanych w pasie szerokości 100 m od linii brzegów rzek, jezior i innych zbiorników wodnych, z wyjątkiem urządzeń wodnych oraz obiektów służących prowadzeniu racjonalnej gospodarki rolnej, leśnej lub rybackiej – **nie dotyczy terenów objętych projektem planu;**

Zakaz, o którym mowa w ust. 1 pkt 2, nie dotyczy realizacji przedsięwzięć mogących znacząco oddziaływać na środowisko, dla których przeprowadzona ocena oddziaływania na środowisko wykazała brak znacząco negatywnego wpływu na ochronę przyrody obszaru chronionego krajobrazu.

§ 3 uchwały nie wprowadza zakazu likwidowania zadrzewień śródpolnych obejmujących:

- c) drzewa i krzewy do lat 20 niestanowiące siedlisk przyrodniczych w rozumieniu rozporządzenia Ministra Środowiska z dnia 13 kwietnia 2010 r. w sprawie siedlisk przyrodniczych oraz gatunków będących przedmiotem zainteresowania Wspólnoty, a także kryteriów wyboru obszarów kwalifikujących się do uznania lub wyznaczenia jako obszary Natura 2000,
- d) drzewa i krzewy stanowiące źródło gradacji szkodliwych owadów.

Ustalenia projektu planu nie naruszają zakazów wprowadzonych na terenie OChK „Pojezierze Drawskie”. Dodatkowo, obszary stanowiące potencjalnie szczególnie cenne ekosystemy, wskazane do zachowania i ochrony, dla których powołany został obszar chronionego krajobrazu, występujące na terenie opracowania, zostały na terenach oznaczonych jako PEF (tereny elektrowni słonecznych), wyłączone z planowanego zagospodarowania. W związku z powyższym, nie przewiduje się negatywnego wpływu planowanego zainwestowania, na obszar objęty wspomnianą formą ochrony przyrody.

Szczegółowa analiza oddziaływania przedsięwzięcia na obszar chronionego krajobrazu „Pojezierze Drawskie”, zostanie przeprowadzona, na etapie sporządzania raportu oddziaływania na środowisko.

Specjalny obszar ochrony siedlisk Natura 2000 Bagno i Jezioro Ciemino PLH320036

Zgodnie z rozporządzeniem Ministra Środowiska z dnia 7 czerwca 2017 r. w sprawie specjalnego obszaru ochrony siedlisk Bagno i jezioro Ciemino (PLH320036) (Dz. U. 2017 poz. 1098):

- celem wyznaczenia obszaru, jest ochrona siedlisk przyrodniczych lub odtworzenie ich właściwego stanu,
- przedmiotem ochrony są siedliska przyrodnicze określone w załączniku nr 3 do rozporządzenia.

Zgodnie ze standardowym formularzem danych – Natura 2000, do najistotniejszych zagrożeń dla obszaru Natura 2000 Bagno i Jezioro Ciemino należą:

- rozproszone zanieczyszczenie wód powierzchniowych z powodu ścieków z gospodarstw domowych,
- rozproszone zanieczyszczenie wód podziemnych z powodu terenów nieskanalizowanych,
- zasypywanie terenu, melioracje i osuszanie,
- usuwanie martwych i umierających drzew.

Na terenie obszaru obowiązuje Zarządzenie Regionalnego Dyrektora Ochrony Środowiska w Szczecinie z dnia 31 marca 2014 r. w sprawie ustanowienia planu zadań ochronnych dla obszaru Natura 2000 Bagno i Jezioro Ciemino PLH320036 (Dz. Urz. Woj. Zachodniopomorskiego z 2014 r. poz. 1650) oraz Zarządzenie Regionalnego Dyrektora Ochrony Środowiska w Szczecinie z dnia 01 lutego 2017 r. zmieniające zarządzenie w sprawie ustanowienia planu zadań ochronnych dla obszaru Natura 2000 Bagno i Jezioro Ciemino PLH320036 (Dz. Urz. Woj. Zachodniopomorskiego z 2017 r. poz. 612). Ustalony dla obszaru Natura 2000 Bagno i Jezioro Ciemino plan zadań ochronnych, wprowadza szereg działań ochronnych, wraz ze wskazaniem podmiotów odpowiedzialnych za ich wykonanie oraz obszarów ich wdrażania. Wskazane działania ochronne, dotyczą ochrony czynnej siedlisk przyrodniczych, gatunków roślin i zwierząt oraz ich siedlisk, a także utrzymania lub modyfikacji metod gospodarowania, jak również monitorowania stanu przedmiotów ochrony oraz realizacji celów działań ochronnych.

W wyniku realizacji postanowień projektu miejscowego planu, nie przewiduje się negatywnych oddziaływań na cele i przedmiot ochrony specjalnego obszaru ochrony siedlisk Natura 2000 Bagno i Jezioro Ciemino PLH320036. Dodatkowo, projekt planu wprowadza zapisy, mające na celu minimalizowanie potencjalnych zagrożeń dla wspomnianego obszaru.

Rezerwat przyrodniczy „Bagno Ciemino”

Na obszarze rezerwatu przyrodniczego „Bagno Ciemino”, obowiązuje Zarządzenie Regionalnego Dyrektora Ochrony Środowiska w Szczecinie z dnia 27 października 2015 r. w sprawie rezerwatu przyrodniczego Bagno Ciemino (Dz. Urz. z 2015 r. poz. 4286). Głównym celem ochrony rezerwatu, jest

zachowanie ze względów naukowych i dydaktycznych kompleksu ekosystemów leśnych i torfowiskowych, charakterystycznych dla Pojezierza Drawskiego.

Do głównych istniejących oraz potencjalnych zagrożeń rezerwatu, zaliczyć można:

- przesuszenie torfowisk i lasów bagiennych w wyniku odpływu wody rowami, zanik fitocenozy torfotwórczych, procesy degeneracji borów bagiennych;
- ekspansję dębu i buka w przesuszonych borach bagiennych oraz w brzezinach bagiennych;
- sukcesję wtórną na półnaturalnych łąkach;
- sztuczny charakter ekosystemów leśnych na gruntach porolnych;
- zniekształcenie ekosystemów leśnych;
- wysoki stopień synantropizacji flory rezerwatu przez niecierpka drobnokwiatowego i łubin trwały.

Na terenie rezerwatu przyrodniczego „Bagno Ciemino”, obowiązuje plan ochrony, wprowadzony Rozporządzeniem Nr 41/2008 Wojewody Zachodniopomorskiego z dnia 3 października 2008 r. w sprawie ustanowienia planu ochrony dla rezerwatu przyrody "Bagno Ciemino" (Dz. Urz. z 2008 r. Nr 86, poz. 1814), na mocy którego, rezerwat objęty jest ochroną czynną. Plan ochrony rezerwatu wprowadza szereg działań ochronnych, takich jak: wykonywanie cięć pielęgnacyjnych, przebudowa przegród i zasypanie rowów, koszenie łąk i usuwanie drzew oraz krzewów, monitoring stanu wód w torfowisku oraz ogrodzenie i oznakowanie rezerwatu.

Realizacja ustaleń projektu miejscowego planu zagospodarowania przestrzennego na terenie opracowania (realizacja zabudowy mieszkaniowej, zagrodowej oraz wprowadzenie terenów elektrowni słonecznych) nie będzie skutkowało negatywnym oddziaływaniem na cenne wartości przyrodnicze na terenie rezerwatu. Potencjalne skutki nowego zagospodarowania, będą stanowiły następstwa jedynie o zasięgu lokalnym.

Chronione siedliska przyrodnicze

W odległości ok. 20 m - 1200 m od terenu objętego opracowaniem, zlokalizowane są następujące siedliska:

żyzna buczyna niżowa kod 9130. Głównym zagrożeniem jest:

- nieprawidłowo prowadzona gospodarka leśna;
- nadmierne prześwietlenie drzewostanu i zmniejszenie ilości murszejącego drewna,
- obecność gatunków obcych ekologicznie, np. sosna zwyczajna, modrzew europejski, świerk pospolity, a także gatunków obcych geograficznie, np. daglezwia zielona, czeremcha amerykańska lub robinia akacja.

brzezina bagienna kod 91D0-1. Głównym zagrożeniem jest:

- zmiana stosunków wodnych i troficznych,
- obecność i inwazyjny rozwój obcego siedliskowo i geograficznie świerka.

niżowe i górskie świeże łąki użytkowane ekstensywnie kod 6510. Głównym zagrożeniem jest:

- intensywne metody gospodarowania;

- zalesianie;
- zmiany żyzności, wilgotności i pH gleby.

Planowane zagospodarowanie terenu, wynikające z ustaleń projektu miejscowego planu zagospodarowania przestrzennego, nie stanowi zagrożenia dla powyższych siedlisk przyrodniczych. Nie prognozuje się negatywnego wpływu ustaleń planu na omawiane przedmioty ochrony.

6.2.5 Przewidywane oddziaływania na ludzi

Na etapie wykonywania robót budowlanych, podczas realizacji zagospodarowania poszczególnych terenów, nastąpią negatywne oddziaływania związane z pracą maszyn (emisja spalin, pyłów, hałasu). Natomiast, oddziaływanie zagospodarowania terenu, opisane ustaleniami projektu miejscowego planu zagospodarowania przestrzennego, nie zagraża środowisku, a także ludziom, dzięki ustaleniu standardów jakości środowiska, zgodnych z obowiązującym prawem, a także wykluczeniu inwestycji stanowiących zagrożenie dla życia i zdrowia ludzi.

Na części terenów dopuszczono lokalizację obiektów i urządzeń wytwarzających energię elektryczną ze źródeł odnawialnych - systemów fotowoltaicznych, wraz z niezbędną infrastrukturą techniczną (w tym lokalizację magazynów energii). Nie przewiduje się ponadnormatywnego oddziaływania promieniowania elektromagnetycznego wytwarzanego przez urządzenia elektroenergetyczne (stacje transformatorowe i ogniwa fotowoltaiczne) na ludzi.

6.2.6 Przewidywane oddziaływania na wody powierzchniowe i podziemne

Zaopatrzenie w wodę i odprowadzenie ścieków dla terenu objętego projektem planu, odbywać się będzie poprzez istniejącą sieć wodociągową i kanalizacyjną.

Rozwój zabudowy spowoduje wzrost ilości powierzchni utwardzonych (place, parkingi) co wpłynie na zmiany w sposobie obiegu wody. Do głównych efektów, należy zaliczyć zmniejszenie ewapotranspiracji, infiltracji i retencji oraz zwiększenie spływu powierzchniowego wód opadowych. Aby temu przeciwdziałać, należy zastosować nowoczesne materiały i urządzenia, które zminimalizują potencjalne zagrożenia.

Na części terenów dopuszczono lokalizację obiektów i urządzeń wytwarzających energię elektryczną ze źródeł odnawialnych - systemów fotowoltaicznych, wraz z niezbędną infrastrukturą techniczną (w tym lokalizację magazynów energii). W wyniku realizacji tych obiektów, nie przewiduje się negatywnego oddziaływania na wody powierzchniowe i podziemne.

6.2.7 Przewidywane oddziaływania na powietrze i klimat

Realizacja ustaleń projektu planu może potencjalnie wpłynąć na zmianę stanu czystości powietrza atmosferycznego na obszarze przewidzianym do zagospodarowania. Będą to jednak zmiany okresowe, krótkotrwałe i bezpośrednie (emisja występować będzie wyłącznie w czasie budowy) zgodne z obowiązującymi normami, wystąpią tylko na etapie budowlanym i będą wiązały się z lokalnym wzrostem emisji zanieczyszczeń powietrza – zwłaszcza pyłu – na skutek prac ziemnych (wykopów, itp.), wzrostem

substancji spalinowych, których źródłem będą maszyny budowlane i sprzęt ciężki obsługujący poszczególne budowy.

6.2.8 Przewidywane oddziaływania na klimat akustyczny

Zgodnie z rozporządzeniem Ministra Środowiska z dnia 14 czerwca 2007 r. w sprawie dopuszczalnych poziomów hałasu w środowisku (Dz. U. z 2014 r., poz. 112) obowiązują następujące dopuszczalne poziomy hałasu określone wskaźnikami:

- $L_{DWN} = 50$ dB, $L_N = 40$ dB dla terenów zabudowy mieszkaniowej jednorodzinnej, terenów zabudowy związanej ze stałym lub czasowym pobytem dzieci i młodzieży, terenów domów opieki społecznej;
- $L_{DWN} = 55$ dB, $L_N = 45$ dB dla terenów zabudowy mieszkaniowej wielorodzinnej i zamieszkania zbiorowego, terenów zabudowy zagrodowej, terenów rekreacyjno-wypoczynkowych oraz terenów mieszkaniowo – usługowych.

Głównym źródłem emisji hałasu komunikacyjnego, na analizowanym obszarze pozostanie droga krajowa nr 20 oraz droga powiatowa nr 1286Z. Nowe zainwestowanie będzie generowało ruch samochodów osobowych i (czasowo) dostawczych, który będzie dodatkowym źródłem hałasu. Natomiast, nie przewiduje się znaczącego oddziaływania w tym zakresie.

Na części terenów dopuszczono lokalizację obiektów i urządzeń wytwarzających energię elektryczną ze źródeł odnawialnych - systemów fotowoltaicznych, wraz z niezbędną infrastrukturą techniczną (w tym lokalizację magazynów energii). Nie przewiduje się przekroczenia dopuszczalnych poziomów hałasu pochodzącego od urządzeń elektroenergetycznych (stacji transformatorowych i ogniw fotowoltaicznych).

6.2.9 Przewidywane oddziaływania na powierzchnię ziemi

Oddziaływanie na glebę i powierzchnię terenu będzie wynikiem różnych form użytkowania terenu. Zaburzenia struktury gruntu i gleby nastąpią w miejscach budowy obiektów kubaturowych. Będą one miały charakter trwały. Na terenach tych w związku z realizacją zainwestowania nastąpi zabudowanie powierzchni materiałami nieprzepuszczalnymi. Grunt zostanie częściowo zniwelowany, a powierzchniowa warstwa gleby zniszczona i zastąpiona gruntem antropogenicznym. Wystąpią zatem oddziaływania bezpośrednie, długoterminowe i stałe poprzez zajmowanie gruntów pod zabudowę mieszkaniową i zabudowę usługową. Wystąpią również krótkoterminowe i chwilowe oddziaływania, związane z etapem prowadzenia prac budowlanych (czasowe deformacje terenu, wykopy itp.).

Nowe zagospodarowanie, wynikające z zapisów projektu planu, będzie częściowo wpływać na zmianę powierzchni ziemi oraz zmianę struktury i funkcjonowania innych elementów środowiska w sposób trwały lub długotrwały. Należy jednak stwierdzić, że zjawiska te, są naturalnym następstwem rozwoju gminy, prowadzącym do podniesienia standardu i jakości życia jej mieszkańców oraz poprawy ładu przestrzennego.

Na części terenów dopuszczono lokalizację obiektów i urządzeń wytwarzających energię elektryczną ze źródeł odnawialnych - systemów fotowoltaicznych, wraz z niezbędną infrastrukturą techniczną (w tym lokalizację magazynów energii). W wyniku realizacji tych obiektów, nie przewiduje się negatywnego oddziaływania na powierzchnię ziemi. Elektrownie fotowoltaiczne z liniami elektroenergetycznymi, będą stanowiły elementy nietrwale związane z gruntem, które po okresie eksploatacji będą mogły być usunięte, a tereny ponownie użytkowane rolniczo.

6.2.1 Ocena zmian w krajobrazie

Na terenach przeznaczonych pod zabudowę mieszkaniową i zagrodową, tereny rolnicze, częściowo otwarte, zostaną zabudowane i ogrodzone. W otoczeniu nowopowstałej zabudowy, pojawi się nowa szata roślinna. Powstaną ciągi komunikacyjne, wraz z niezbędną infrastrukturą techniczną. Na terenach, gdzie dopuszczono lokalizację obiektów i urządzeń wytwarzających energię elektryczną ze źródeł odnawialnych - systemów fotowoltaicznych, wraz z niezbędną infrastrukturą techniczną (w tym lokalizację magazynów energii), zostaną wprowadzone nowe elementy dominujące w krajobrazie.

6.2.2 Przewidywane oddziaływania na zabytki i dobra materialne

Na terenie opracowania, znajdują się stanowiska archeologiczne wraz ze strefami VIII ograniczonej ochrony, strefa „B” ochrony konserwatorskiej, budynek kościoła wpisany do rejestru zabytków, a także inne budynki zabytkowe, objęte ochroną w planie. Wspomniane obiekty i obszary, chronione są ustaleniami planu, a także postanowieniami wynikającymi z przepisów odrębnych.

Nie przewiduje się wpływu planowanego zagospodarowania, wynikającego z ustaleń projektu zmiany miejscowego planu, na zabytki i dobra materialne.

6.2.3 Zagrożenia poważną awarią

Poważna awaria, zgodnie z definicją ustawową, to zdarzenie, w szczególności emisja, pożar lub eksplozja powstałe w trakcie procesu przemysłowego, magazynowania lub transportu, w którym występuje jedna lub więcej substancji niebezpiecznych prowadzących do natychmiastowego powstania zagrożenia życia lub zdrowia ludzi lub środowiska lub powstania takiego zagrożenia z opóźnieniem. Ochrona środowiska przed poważną awarią, zwaną dalej „awarią”, oznacza zapobieganie zdarzeniom mogącym powodować awarię oraz ograniczanie jej skutków dla ludzi i środowiska.

Zaliczenie do zakładów zagrożonych poważną awarią następuje na podstawie rozporządzenia Ministra Rozwoju z dnia 29 stycznia 2016 r. w sprawie rodzajów i ilości znajdujących się w zakładzie substancji niebezpiecznych, decydujących o zaliczeniu zakładu o zwiększonym lub dużym ryzyku wystąpienia poważnej awarii przemysłowej (Dz. U. z 2016 r. poz. 138).

Na terenie objętym opracowaniem, nie przewiduje się powstania zakładów zagrożonych poważną awarią.

7 Rozwiązania mające na celu zapobieganie, ograniczanie lub kompensację przyrodniczą negatywnych oddziaływań na środowisko, mogących być rezultatem realizacji projektowanego dokumentu, w szczególności na cele i przedmiot ochrony obszaru Natura 2000 oraz integralność tego obszaru

Realizacja ustaleń projektu planu w jego granicach doprowadzi do zmian struktur środowiska, zwiększając jego antropizację. Będą to nieuniknione zmiany, typowe dla terenów podlegających urbanizacji. Jak wskazano w poprzednich rozdziałach, zmiany, które dokonają się na analizowanym terenie, zaznaczą się jedynie w skali lokalnej, a tym samym nie będą miały wpływu na obszary chronione, w tym również obszar Natura 2000 znajdujący się w sąsiedztwie terenu opracowania.

W projekcie planu przyjęto następujące ustalenia, mające na celu ochronę środowiska:

- realizacja inwestycji w ramach obszaru chronionego krajobrazu Pojezierze Drawskie, musi uwzględniać zasady zagospodarowania i użytkowania terenów oraz zakazy określone w przepisach *uchwały Sejmiku Województwa Zachodniopomorskiego w sprawie obszarów chronionego krajobrazu*, w szczególności zakaz likwidowania i niszczenia zadrzewień śródpolnych, nadwodnych i przydrożnych oraz likwidowania naturalnych zbiorników wodnych i obszarów wodno-błotnych; (§ 4 pkt 1);
- nakazuje się wykorzystywanie mas ziemnych z prowadzonych robót, w obrębie działki budowlanej lub usuwanie ich zgodnie z przepisami ustawy z dnia 14 grudnia 2012 r. o odpadach (§4 pkt 2);
- odpady komunalne, należy gromadzić na terenie nieruchomości i odprowadzać, zgodnie z przepisami ustawy z dnia 13 września 1996 r. o utrzymaniu czystości i porządku w gminach (§4 pkt 3);
- zakazuje się montażu konstrukcji wsporczych ogniw fotowoltaicznych oraz kontenerowych stacji transformatorowych, a także magazynów energii na nieużytkach (oznaczonych w ewidencji gruntów i budynków symbolem - N), na gruntach zadrzewionych i zakrzewionych na użytkach rolnych (oznaczonych w ewidencji gruntów i budynków symbolem - Lzr) oraz na gruntach pod rowami melioracyjnymi (oznaczonych w ewidencji gruntów i budynków symbolem - W) (§10 pkt 2);
- w zakresie sieci wodociągowej, ustala się rozbudowę i przebudowę sieci wodociągowej o minimalnej średnicy dn 90 mm z uwzględnieniem zaopatrzenia w wodę do zewnętrznego gaszenia pożaru zgodnie z przepisami odrębnymi, do czasu realizacji sieci, dopuszcza się zaopatrzenie w wodę z ujęć indywidualnych, alternatywne zaopatrzenie w wodę, nastąpi ze studni publicznych zlokalizowanych poza granicami planu, zgodnie z przepisami odrębnymi (§11 pkt 6);
- w zakresie sieci kanalizacji sanitarnej, ustala się budowę i rozbudowę sieci o średnicy min. $\varnothing 200$ mm dla odprowadzenia grawitacyjnego i nie mniejszej niż $\varnothing 32$ mm dla odprowadzenia ciśnieniowego, na obszarach, na których budowa sieci kanalizacyjnej jest technicznie lub ekonomicznie nieuzasadniona, dopuszcza się gromadzenie ścieków sanitarnych w szczelnych zbiornikach bezodpływowych oraz stosowanie innych systemów oczyszczania ścieków, w tym przydomowych oczyszczalni ścieków, zgodnie z przepisami ustawy z dnia 13 września 1996 r. o utrzymaniu czystości i porządku w gminach (§11 pkt 7);

- w zakresie odprowadzania wód opadowych, ustala się odprowadzanie powierzchniowe lub rozsączanie wód do gruntu lub retencjonowanie w zbiornikach w ramach działek budowlanych lub terenów (§11 pkt 8);
- w zakresie zaopatrzenia w ciepło ustala się, ogrzewanie budynków z indywidualnych lub lokalnych kotłowni opalanych paliwami stałymi, gazowymi, olejem opałowym lub biomasą, dopuszcza się stosowanie systemów wykorzystujących alternatywne źródła energii, w szczególności pompy ciepła i kolektory słoneczne (§11 pkt 12);
- ustala się zachowanie istniejącego systemu melioracyjnego, w przypadku konieczności jego naruszenia, należy zastosować rozwiązanie zastępcze zgodnie z wymogami przepisów odrębnych z zachowaniem jego funkcji (§11 pkt 13).

Dodatkowo, **na terenach RZ – zabudowy związanej z rolnictwem, w celu ochrony przed nadmierną parcelacją i zagospodarowaniem**, wprowadzono w projekcie planu następujące ograniczenia, takie jak w obowiązującym miejscowym planie zagospodarowania przestrzennego Gminy Szczecinek, uchwała Nr VIII/53/2007 z dnia 27 kwietnia 2007 r. (Dz. Urz. Woj. Zach. z dnia 28 czerwca 2007 r. Nr 78 poz. 1240 ze zm.):

- zakazuje się budowy obiektów budowlanych związanych z chowem i hodowlą norek, tchórz, lisów, jenotów, nutrii i szynszyli;
- zakazuje się budowy obiektów budowlanych związanych z chowem i hodowlą zwierząt gospodarskich innych niż wymienione w pkt 1, zaliczonych do przedsięwzięć mogących zawsze znacząco oddziaływać na środowisko, określonych w przepisach odrębnych;
- dopuszcza się budowę obiektów budowlanych związanych z chowem i hodowlą zwierząt gospodarskich innych niż wymienione w pkt 1, w ilości przekraczającej 60 dużych jednostek przeliczeniowych inwentarza (DJP), przy czym obiekty te mogą być lokalizowane w odległości większej niż 1 km od granic terenów określonych jako: MN, MN-U, U, UR i US - granice terenów określają linie rozgraniczające oznaczone na rysunku planu,
- dopuszcza się lokalizację nowych siedlisk składających się z budynków mieszkalnych i innych służących produkcji rolniczej, które mogą być lokalizowane na działce rolnej o minimalnej powierzchni 1,0 ha.

Na terenach RZ- zabudowy związanej z rolnictwem położonych na obszarze chronionego krajobrazu „Pojezierze Drawskie”, w celu ochrony przed nadmierną parcelacją i zagospodarowaniem, wprowadzono w projekcie planu, następujące ograniczenia, takie jak w obowiązującym miejscowym planie zagospodarowania przestrzennego Gminy Szczecinek, uchwała Nr VIII/53/2007 z dnia 27 kwietnia 2007 r. (Dz. Urz. Woj. Zach. z dnia 28 czerwca 2007 r. Nr 78 poz. 1240 ze zm.):

- a) zakazuje się budowy obiektów budowlanych związanych z chowem i hodowlą norek, tchórz, lisów, jenotów, nutrii i szynszyli;
- b) zakazuje się budowy obiektów budowlanych związanych z chowem i hodowlą zwierząt gospodarskich innych niż wymienione w pkt 1, zaliczonych do przedsięwzięć mogących zawsze znacząco oddziaływać na środowisko, określonych w przepisach odrębnych;

- c) dopuszcza się budowę obiektów budowlanych związanych z chowem i hodowlą zwierząt gospodarskich innych niż wymienione w pkt 1, w ilości przekraczającej 60 dużych jednostek przeliczeniowych inwentarza (DJP), przy czym:
- obiekty te mogą być lokalizowane w odległości większej niż 1 km od granic terenów określonych jako: MN, MN-U, U, UR i US - granice terenów określają linie rozgraniczające oznaczone na rysunku planu,
 - ich lokalizacja na obszarach objętych formami ochrony przyrody, musi uwzględniać zakazy, nakazy i dopuszczenia wynikające z przepisów odrębnych;
- d) dopuszcza się lokalizację nowych siedlisk składających się z budynków mieszkalnych i innych służących produkcji rolniczej, które mogą być lokalizowane na działce rolnej o minimalnej powierzchni 2,0 ha dla siedlisk położonych w obszarze chronionego krajobrazu.

Do ogólnych działań ograniczających negatywne oddziaływanie realizacji ustaleń planu na środowisko, należą następujące zasady:

- terminy prowadzenia robót powinno się dostosowywać do wymagań ochrony środowiska, tak by nie powodować zbyt dużych zaburzeń w warunkach bytowania fauny, szczególnie w okresach lęgowych;
- zaleca się, aby tereny inwestycyjne (farmy fotowoltaiczne), zostały ogrodzone w sposób zabezpieczający zwierzęta przed okaleczeniem, tj. bez zakończeń z ostrymi elementami – jak np. kolce lub drut kolczasty;
- w celu umożliwienia przemieszczania się drobnych zwierząt na terenie inwestycyjnym, powinno się pozostawić przestrzeń wynoszącą minimum 20 cm, pomiędzy ogrodzeniem, a gruntem;
- w czasie eksploatacji elektrowni, teren biologicznie czynny powinien zostać zachowany w dobrej kulturze rolnej tzn. koszony przynajmniej dwa razy w roku;
- zaleca się obsianie terenu inwestycyjnego (obszar pod panelami fotowoltaicznymi), gatunkami traw z udziałem roślin miododajnych, w celu utworzenia miejsc bytowania dla ptaków, a także atrakcyjnych warunków dla owadów;
- zaleca się, stosowanie w panelach fotowoltaicznych powłok antyrefleksyjnych, zapobiegających odbijaniu się światła od ich powierzchni, minimalizując tym samym oddziaływanie inwestycji na występujące ptaki;
- w czasie realizacji inwestycji powinno się prawidłowo zabezpieczyć sprzęt i plac budowy, w tym zwłaszcza w miejscach styku z ekosystemami szczególnie wrażliwymi na zmiany warunków siedliskowych;
- należy stosować odpowiednie technologie, materiały i rozwiązania konstrukcyjne;
- powinno się maskować elementy dysharmonijne dla krajobrazu.

Realizacja elektrowni słonecznych PEF na obszarach chronionego krajobrazu „Pojezierze Drawskie”, będzie możliwa, jedynie w przypadku, gdy przeprowadzona ocena oddziaływania na środowisko, wykaże brak negatywnego wpływu na ochronę przyrody i ochronę krajobrazu obszaru chronionego krajobrazu.

Należy stwierdzić, że jeśli planowana inwestycja, przedsięwzięcie i obiekty, funkcjonować będą po zastosowaniu wszelkich urządzeń i zabezpieczeń technicznych oraz ustaleń zawartych w

projekcie uchwały w sprawie planu, skutki dla środowiska, mogące wynikać z projektowanego przeznaczenia terenu zaznaczają się w skali lokalnej i nie będą powodować zanieczyszczenia środowiska oraz zagrażać zasobom przyrody żywej i nieożywionej dla utrzymania bioróżnorodności w tym rejonie.

W związku z położeniem terenu objętego popracowaniem poza obszarami Natura 2000, nie proponuje się rozwiązań mających na celu zapobieganie, ograniczanie lub kompensację przyrodniczą negatywnych oddziaływań na cele i przedmiot ochrony obszarów Natura 2000 oraz integralność tych obszarów.

8 Propozycje dotyczące przewidywanych metod analizy skutków realizacji postanowień projektowanego dokumentu oraz częstotliwości jej przeprowadzania

Analiza skutków realizacji projektu planu będzie dokonywana w ramach oceny aktualności studium i planów sporządzanych dla obszaru gminy. Obowiązek wykonywania takiej analizy wynika z art. 32 ustawy z dnia 27 marca 2003 r. o planowaniu i zagospodarowaniu przestrzennym (Dz. U. z 2023 poz. 977 ze zm.), zgodnie z którym organ sporządzający zobowiązany jest przynajmniej raz w czasie kadencji rady gminy do przeprowadzenia analizy zmian w zagospodarowaniu przestrzennym, w tym skutków realizacji postanowień projektowanego dokumentu.

Wpływ skutków realizacji ustaleń planu na środowisko przyrodnicze w zakresie jakości poszczególnych elementów przyrodniczych i ich zmian, dotrzymywania standardów jakości środowiska, określenia obszarów występowania przekroczeń kontrolowany będzie w ramach państwowego systemu monitoringu środowiska. Wyniki prowadzonego monitoringu prezentowane są w rocznych raportach o stanie środowiska województwa zachodniopomorskiego. Istotne z punktu widzenia ochrony środowiska i przyrody będzie monitorowanie w zakresie jakości wód podziemnych i powierzchniowych, stanu i składu szaty roślinnej, warunków bytowania przedstawicieli świata zwierząt.

9 Informacje o możliwym transgranicznym oddziaływaniu na środowisko.

Realizacja ustaleń projektu planu nie będzie skutkować oddziaływaniem o zasięgu transgranicznym. Dokument nie wprowadza zmian w skali, która mogłaby przynieść skutki środowiskowe poza granicami kraju.

10 STRESZCZENIE W JĘZYKU NIESPECJALISTYCZNYM

Prognoza oddziaływania na środowisko powstała jako realizacja zapisów ustawy o udostępnieniu informacji o środowisku i jego ochronie, udziale społeczeństwa w ochronie środowiska oraz o ocenach oddziaływania na środowisko, a także ustawy o planowaniu i zagospodarowaniu przestrzennym. Stanowi ona niezbędny załącznik do projektu miejscowego planu zagospodarowania przestrzennego, która

podlega opiniowaniu przez regionalnego dyrektora ochrony środowiska oraz inspekcji sanitarnej i wykładana jest razem z nim do publicznego wglądu. Celem sporządzenia prognozy jest zdefiniowanie zagrożeń dla środowiska przyrodniczego jakie może przynieść realizacja założeń planu i ewentualne podjęcie działań mających na celu ograniczenie zagrożeń. W prognozie dokonano analizy poszczególnych komponentów środowiska i oceniono jego funkcjonowanie w granicach opracowania przy uwzględnieniu zewnętrznych powiązań przyrodniczych. Następnie dokonano analizy i oceny oddziaływania projektu miejscowego planu zagospodarowania przestrzennego na środowisko przyrodnicze. Zawarto też propozycję zapisów bądź modyfikacji ustaleń sprzyjających ochronie środowiska na obszarze objętym projektem miejscowego planu zagospodarowania przestrzennego.

Przedmiotem opracowania jest prognoza oddziaływania na środowisko ustaleń miejscowego planu zagospodarowania przestrzennego Gminy Szczecinek dla części obrębu Jelenino, opracowanego na podstawie uchwały Nr LXVII/780/2023 Rady Gminy Szczecinek z dnia 25 lipca 2023 r. w sprawie przystąpienia do sporządzenia miejscowego planu zagospodarowania przestrzennego Gminy Szczecinek dla części obrębu Jelenino.

Niniejszy projekt miejscowego planu ma na celu zmianę przeznaczenia części terenów, pełniących obecnie funkcje rolnicze, zgodnie z przeznaczeniem wyznaczonym w Studium uwarunkowań i kierunków zagospodarowania przestrzennego Gminy Szczecinek, przyjętym uchwałą Nr LXVII/778/2023 Rady Gminy Szczecinek z dnia 25 lipca 2023 roku. Projekt miejscowego planu wyznacza nowe tereny elektrowni słonecznych wraz z infrastrukturą techniczną, w tym magazynami energii. Przeznaczenie to, zostało wprowadzone na następujących terenach: 3PEF, 4PEF, 5PEF, 6PEF, 7PEF, 8PEF, 9PEF, 10PEF, 11PEF, 12PEF, 13PEF, 14PEF, 15PEF oraz 16PEF. W projekcie miejscowego planu, nowe funkcje wprowadzono także na terenach: 1MN – teren zabudowy mieszkaniowej jednorodzinnej; 10MN-U – teren zabudowy mieszkaniowej jednorodzinnej lub usług. Dodatkowo, na terenach dotychczas kolejowych, wprowadzono funkcję zabudowy zagrodowej – tereny oznaczone symbolami 6RZM i 15RZM. Na terenach objętych opracowaniem, obowiązuje miejscowy plan zagospodarowania przestrzennego Gminy Szczecinek, przyjęty uchwałą Nr VIII/53/2007 z dnia 27 kwietnia 2007 r. (Dz. Urz. Woj. Zachodniopomorskiego z dnia 28 czerwca 2007 r. Nr 78 poz. 1240 ze zm.). Niniejszy projekt planu, modyfikuje jedynie ustalenia, w zakresie dostosowania dokumentu do obowiązującego Rozporządzenia Ministra Rozwoju i Technologii z dnia 17 grudnia 2021 r. w sprawie wymaganego zakresu projektu miejscowego planu zagospodarowania przestrzennego (Dz. U. z 2021 r., poz. 2404).

Teren opracowania położony jest w południowo-zachodniej części gminy Szczecinek i obejmuje niemalże cały obszar obrębu Jelenino, z wyjątkiem terenów leśnych zlokalizowanych w północnych rejonach obrębu. W centralnej części obszaru opracowania, znajduje się miejscowość Jelenino, przez którą przebiega droga krajowa nr 20, a także droga powiatowa nr 1286Z Jelenino-Mosina. Z kolei, na północy analizowanego terenu biegnie trasa kolejowa nr 210 relacji Chojnice – Runowo Pomorskie. Obszar rozciąga się na wysokości 140-165 m n.p.m i opada w kierunku południowo-zachodnim.

Teren opracowania, nie znajduje się w granicach żadnego z wymienionych zbiorników GZWP. Położony jest w zasięgu jednolitych części wód podziemnych (JCWPd) nr 26 – kod PLGW600026. Na terenie opracowania, zlokalizowany jest naturalny ciek wodny - Dopył z jez. Jelonek. Został on sklasyfikowany

wg podziału Strahlera jako ciek 1 rzędu, a jego szerokość nie przekracza 1,5 m. W obrębie terenu opracowania, na nieużytkach, w zagłębieniach terenu występują obszary z okresowo stagnującą wodą oraz śródpolne oczka wodne, a także rowy melioracyjne.

Obszar objęty opracowaniem stanowi głównie grunty rolne oraz łąki i pastwiska z roślinnością koszoną. W obrębie miejscowości Jelenino zlokalizowane są tereny zurbanizowane, składające się z terenów zabudowy mieszkaniowej oraz usługowej. Na pozostałych obszarach występuje także rozproszona zabudowa zagrodowa. W obrębie analizowanego terenu obecne są kompleksy leśne, zadrzewienia, śródpolne oczka wodne, cieki wodne oraz rowy melioracyjne z towarzyszącą roślinnością z zespołu *Sambuco-Salicion* nitrofilne zbiorowiska krzewiasto-zaroślowe.

Na terenie opracowania nie stwierdzono obecności chronionych prawnie gatunków roślin, obecności gatunków rzadkich i zagrożonych wyginięciem lub umieszczonych w Polskiej Czerwonej Księdze Roślin. Zgodnie z rozporządzeniem Ministra Środowiska z dnia 9 października 2014 r. w sprawie ochrony gatunkowej roślin (Dz. U. z 2014 r., poz. 1409), mogące występować na tym terenie gatunki roślin, powinno się chronić na zasadach określonych w ustawie o ochronie przyrody.

Według "Waloryzacji przyrodniczej województwa zachodniopomorskiego" na terenie objętym opracowaniem stwierdzono występowanie następujących gatunków zwierząt objętych ochroną: ropucha szara (*Bufo bufo*) objęta częściową ochroną gatunkową, stanowisko zlokalizowane na terenie 3PEF, rzekotka drzewna (*Hyla arborea*) objęta całkowitą ochroną gatunkową, stanowisko zlokalizowane na terenie 3PEF, bocian biały (*Ciconia ciconia*) objęty ścisłą ochroną gatunkową, dwa stanowiska zlokalizowane na terenie 5MN-U oraz 9MN-U.

Występująca na terenie opracowania fauna bezkręgowca, jest charakterystyczna dla monokultur rolniczych. Dominują przedstawiciele grup: pajaków, pluskwiaków równoskrzydłych, motyli, chrząszczy, błonkówek oraz muchówek. W zagłębieniach terenu, na obszarach podmokłych, występować mogą ślimaki: zaroślowe *Arianta arbustorum*, ogrodowe *Cepaea hortensis* oraz winniczki *Helix pomatia*. Na podmokłych obszarach łąk i nieużytków występują żaba trawna *Rana temporaria* oraz ropucha szara *Bufo bufo*. Spośród gadów, istnieje prawdopodobieństwo obecności jaszczurki zwinki *Lacerta agilis*.

Zaobserwowane w trakcie badań gatunki ptaków, to głównie skowronki polne *Alauda arvensis*. Skowronek polny jest gatunkiem bardzo liczny na terenie całego kraju, a krajobraz rolniczy stanowi jego siedlisko. Planowana inwestycja nie naruszy terenów lęgowych ani żerowisk tego gatunku w stopniu, który spowodowałby widoczne zmniejszenie jego liczebności.

Pozostałe gatunki, które najczęściej występowały na terenach objętych opracowaniem to kos zwyczajny *Turdus merula*, szpak zwyczajny *Sturnus vulgaris*, trznadel zwyczajny *Emberiza citrinella*, jastrząb zwyczajny *Accipiter gentilis* oraz myszołów zwyczajny *Buteo buteo*. Na analizowanych obszarach możliwe jest występowanie innych ptaków charakterystycznych dla krajobrazu polnego, np. świergotka polnego *Anthus campestris*, potrzyszca *Emberiza calandra*, makolągwy *Carduelis cannabina*, gawrona *Corvus frugilegus* czy gatunków drapieżnych błotniaków np. stawowego *Circus aeruginosus* i łąkowego *Circus pygargus*. Planowana inwestycja nie wpłynie negatywnie na populacje wymienionych ptaków ani nie zmniejszy liczebności ich populacji. Dla większości wymienionych gatunków, konsekwencją realizacji inwestycji będzie ograniczenie powierzchni żerowania.

W pobliżu terenów zurbanizowanych zaobserwowano: turkawkę zwyczajną *Streptopelia turtur*, sierpówkę *Streptopelia decaocto*, mazurka *Passer montanus*, srokę zwyczajną *Pica pica*, kruka zwyczajnego *Corvus corax* i wronę siwą *Corvus corone*. Ze względu na sąsiedztwo terenów leśnych możliwe jest tu występowanie niektórych gatunków dzięciołów i sów, jak również wróblowatych związanych ze środowiskiem leśnym, np., strzyżyka *Troglodytes troglodytes*, kowalika *Sitta europaea* czy pelzaczy *Certhia sp.*

Z ssaków, występujące, na tych terenach to: zające *Lepus europaeus*, sarny *Capreolus capreolus* oraz dziki *Sus scrofa*. Stwierdzono także nory nornika zwyczajnego *Microtus arvalis* oraz kreta europejskiego *Talpa europaea*. Tereny opracowania stanowią dla wspomnianych zwierząt miejsce żerowiskowe - jedno z wielu w okolicy. Należy uznać, że planowane zagospodarowanie nie będzie wykazywało negatywnego oddziaływania na lokalną populację tych zwierząt, gdyż w momencie realizacji inwestycji, bez problemu przeniosą się na sąsiednie tereny.

Na terenach objętych opracowaniem, występują chronione gatunki zwierząt. Natomiast w kategorii zagrożenia Czerwonej Księgi Zwierząt, są to gatunki najmniejszej troski, których nie uznaje się za w większym lub mniejszym stopniu zagrożone wyginięciem. Zgodnie z rozporządzeniem Ministra Środowiska z dnia z 16 grudnia 2016 r. w sprawie ochrony gatunkowej zwierząt (Dz. U. z 2022 r., poz. 2380), mogące występować na terenie objętym projektem planu gatunki zwierząt, powinno się chronić na zasadach określonych w ustawie o ochronie przyrody.

Na terenie opracowania, znajdują się stanowiska archeologiczne wraz ze strefami VIII ograniczonej ochrony, strefa „B” ochrony konserwatorskiej, budynek kościoła wpisany do rejestru zabytków, a także inne budynki zabytkowe, objęte ochroną w planie.

Z punktu widzenia realizacji projektu miejscowego planu zagospodarowania przestrzennego, problemy ochrony środowiska mogą wynikać głównie z faktu:

- występowania na terenie opracowania oraz w jego sąsiedztwie chronionych gatunków zwierząt,
- lokalizacji terenu opracowania częściowo w granicach obszaru chronionego krajobrazu „Pojezierze Drawskie”,
- występowania w sąsiedztwie terenu opracowania chronionych siedlisk przyrodniczych,
- lokalizacji terenu opracowania w sąsiedztwie specjalnego obszaru ochrony siedlisk Natura 2000 Bagno i Jezioro Ciemino PLH320036 oraz rezerwatu przyrodniczego Bagno Ciemino.

Ustalenia projektu planu nie naruszają zakazów określonych w uchwale XXXII/375/09 Sejmiku Województwa Zachodniopomorskiego z dnia 15 września 2009 r. w sprawie obszarów chronionego krajobrazu (Dz. Urz. Woj. Zach. z 20231 r. poz. 2091). Dodatkowo, obszary stanowiące potencjalnie szczególnie cenne ekosystemy, wskazane do zachowania i ochrony, dla których powołany został obszar chronionego krajobrazu, występujące na terenie opracowania, zostały na terenach oznaczonych jako PEF (tereny elektrowni słonecznych), wyłączone z planowanego zagospodarowania. W związku z powyższym, nie przewiduje się negatywnego wpływu planowanego zainwestowania, na obszar chronionego krajobrazu „Pojezierze Drawskie”.

Na terenie obszaru Natura 2000 Bagno i Jezioro Ciemino PLH320036. obowiązuje Zarządzenie Regionalnego Dyrektora Ochrony Środowiska w Szczecinie z dnia 31 marca 2014 r. w sprawie

ustanowienia planu zadań ochronnych dla obszaru Natura 2000 Bagno i Jezioro Ciemino PLH320036 (Dz. Urz. Woj. Zachodniopomorskiego z 2014 r. poz. 1650) oraz Zarządzenie Regionalnego Dyrektora Ochrony Środowiska w Szczecinie z dnia 01 lutego 2017 r. zmieniające zarządzenie w sprawie ustanowienia planu zadań ochronnych dla obszaru Natura 2000 Bagno i Jezioro Ciemino PLH320036 (Dz. Urz. Woj. Zachodniopomorskiego z 2017 r. poz. 612). Realizacja ustaleń projektu miejscowego planu, nie będzie skutkowała negatywnym oddziaływaniem na cenne wartości przyrodnicze na terenie specjalnego obszaru ochrony siedlisk Natura 2000 Bagno i Jezioro Ciemino PLH320036.

Na terenie rezerwatu przyrodniczego „Bagno Ciemino”, obowiązuje plan ochrony, wprowadzony Rozporządzeniem Nr 41/2008 Wojewody Zachodniopomorskiego z dnia 3 października 2008 r. w sprawie ustanowienia planu ochrony dla rezerwatu przyrody "Bagno Ciemino" (Dz. Urz. z 2008 r. Nr 86, poz. 1814). W przypadku realizacji ustaleń planu, nie przewiduje się negatywnego oddziaływania na przedmiot ochrony rezerwatu.

Należy zaznaczyć, że obszary stanowiące cenne ekosystemy (obszary wodno-błotne w obrębie nieużytków i rowów melioracyjnych, tereny zadrzewione), zostały na terenach oznaczonych jako PEF (tereny elektrowni słonecznych) wyłączone z planowanego zagospodarowania. Poza tym, projekt planu zachowuje pozostałe tereny w dotychczasowym użytkowaniu, nie zmieniając ich przeznaczenia (dotyczy terenów oznaczonych symbolem RZ, L, WS).

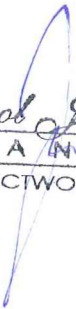
Podsumowując, w wyniku realizacji ustaleń projektu planu, nie przewiduje się wycinki drzew i krzewów czy likwidowania zbiorników wodnych, a więc zachowane zostaną obszary stanowiące najcenniejsze ekosystemy. Przy zachowaniu zawartych w treści uchwały zakazów, oddziaływanie będzie zminimalizowane i nie prognozuje się, iż potencjalne zagospodarowanie, naruszy tereny lęgowe i żerowiska chronionych gatunków zwierząt w stopniu, który spowodowałby widoczne zmniejszenie ich liczebności, jak również nie przyczyni się do pogorszenia stanu obszarów chronionych zlokalizowanych na terenie opracowania oraz w jego sąsiedztwie.

Jeśli inwestycja, przedsięwzięcie i obiekty, funkcjonować będą po zastosowaniu wszelkich urządzeń i zabezpieczeń technicznych oraz ustaleń zawartych w projekcie uchwały w sprawie planu, skutki dla środowiska, mogące wynikać z projektowanego przeznaczenia terenu zaznaczą się w skali lokalnej i nie będą powodować zanieczyszczenia środowiska oraz zagrażać zasobom przyrody żywej i nieożywionej dla utrzymania bioróżnorodności w tym rejonie.

Szczegółowa analiza oddziaływania przedsięwzięcia na obszary chronione oraz występujące w granicach opracowania chronione gatunki zwierząt, zostanie przeprowadzona, na etapie sporządzania raportu oddziaływania na środowisko.

11. Oświadczenie, o którym mowa w art. 74a ust. 2 ustawy z dnia 3 października 2008 r. o udostępnianiu informacji o środowisku i jego ochronie, udziale społeczeństwa w ochronie środowiska oraz o ocenach oddziaływania na środowisko.

Oświadczam, że spełniam wymagania zawarte w art. 74a ust. 2 pkt 2 ustawy z dnia 3 października 2008 r. o udostępnianiu informacji o środowisku i jego ochronie, udziale społeczeństwa w ochronie środowiska oraz o ocenach oddziaływania na środowisko (Dz. U. z 2022 r. poz. 503 ze zm.). Jednocześnie oświadczam, że jestem świadomy odpowiedzialności karnej za złożenie fałszywego oświadczenia.


Karol Jaworski
U R B A N I S T A
ŚWIADECTWO NR 12250

