

PROGNOZA ODDZIAŁYWANIA NA ŚRODOWISKO
ustaleń miejscowego planu zagospodarowania
przestrzennego Gminy Szczecinek dla obszarów na których rozmieszczone będą
urządzenia wytwarzające energię z odnawialnych źródeł

OPRACOWANIE:
E-Projekt Karol Jaworski

Drawsko Pomorskie, 2020 r.

SPIS TREŚCI

1 PRZEDMIOT, CEL, METODA OPRACOWANIA	2
1.1 PRZEDMIOT I CEL PROGNOZY	2
1.2 METODA OPRACOWANIA	3
1.3 PODSTAWY PRAWNE, NA KTÓRYCH OPARTO PROGNOZĘ	4
1.4 ŹRÓDŁA INFORMACJI WYKORZYSTANE PRZY SPORZĄDZENIU PROGNOZY	6
2 ISTNIEJĄCY STAN ŚRODOWISKA ORAZ POTENCJALNE ZMIANY TEGO STANU W PRZYPADKU BRAKU REALIZACJI ZMIANY MIEJSCOWEGO PLANU ZAGOSPODAROWANIA PRZESTRZENNEGO	7
2.1 GŁÓWNE UWARUNKOWANIA ŚRODOWISKOWE	7
2.2 HYDROGRAFIA	17
2.3 SZATA ROŚLINNA	19
2.4 FAUNA	32
2.5 WARTOŚCI KULTUROWE	35
2.6 STAN ŚRODOWISKA	35
3 ANALIZA ISTNIEJĄCYCH PROBLEMÓW OCHRONY ŚRODOWISKA ISTOTNYCH Z PUNKTU WIDZENIA REALIZACJI PROJEKTU ZMIANY MIEJSCOWEGO PLANU ZAGOSPODAROWANIA PRZESTRZENNEGO, W SZCZEGÓLNOŚCI DOTYCZĄCYCH OBSZARÓW PODLEGAJĄCYCH OCHRONIE NA PODSTAWIE USTAWY O OCHRONIE PRZYRODY	51
4 CELE OCHRONY ŚRODOWISKA USTANOWIONE NA SZCZEBLU MIĘDZYNARODOWYM, WSPÓLNOTOWYM I KRAJOWYM, ISTOTNE Z PUNKTU WIDZENIA REALIZACJI ZMIANY MIEJSCOWEGO PLANU ZAGOSPODAROWANIA PRZESTRZENNEGO, ORAZ SPOSOBY, W JAKICH TE CELE I INNE PROBLEMY ŚRODOWISKA ZOSTAŁY UWZGLĘDNIONE PODCZAS OPRACOWYWANIA DOKUMENTU	55
5 ANALIZA PRZEWIDYWANYCH ZNACZĄCYCH ODDZIAŁYWAŃ RÓŻNEGO RODZAJU NA POSZCZEGÓLNE KOMPONENTY ŚRODOWISKA PRZYRODNICZEGO I KULTUROWEGO	57
5.1 ZMIANY W ŚRODOWISKU WYNIKAJĄCE Z PROJEKTOWANEJ ZMIANY PLANU	58
5.2 WPŁYW USTALEŃ PROJEKTU PLANU NA POSZCZEGÓLNE KOMPONENTY ŚRODOWISKA	60
6 ROZWIĄZANIA MAJĄCE NA CELU ZAPOBIEGANIE, OGRANICZANIE LUB KOMPENSACJĘ PRZYRODNICZĄ NEGATYWNYCH ODDZIAŁYWAŃ NA ŚRODOWISKO, MOGĄCYCH BYĆ REZULTATEM REALIZACJI PROJEKTOWANEGO DOKUMENTU, W SZCZEGÓLNOŚCI NA CELE I PRZEDMIOT OCHRONY OBSZARU NATURA 2000 ORAZ INTEGRALNOŚĆ TEGO OBSZARU	68
7 PROPOZYCJE DOTYCZĄCE PRZEWIDYWANYCH METOD ANALIZY SKUTKÓW REALIZACJI POSTANOWIEŃ PROJEKTOWANEGO DOKUMENTU ORAZ CZĘSTOTLIWOŚCI JEJ PRZEPROWADZANIA	72
8 INFORMACJE O MOŻLIWYM TRANSGRANICZNYM ODDZIAŁYWANIU NA ŚRODOWISKO	72
9 STRESZCZENIE W JĘZYKU NIESPECJALISTYCZNYM	72
10 OŚWIADCZENIE, O KTÓRYM MOWA W ART. 74A UST. 2 USTAWY Z DNIA 3 PAŹDZIERNIKA 2008 R. O UDOSTĘPNIANIU INFORMACJI O ŚRODOWISKU I JEGO OCHRONIE, UDZIALE SPOŁECZEŃSTWA W OCHRONIE ŚRODOWISKA ORAZ O OCENACH ODDZIAŁYWANIA NA ŚRODOWISKO	79

1 PRZEDMIOT, CEL, METODA OPRACOWANIA

1.1 Przedmiot i cel prognozy

Przedmiotem opracowania jest prognoza oddziaływania na środowisko ustaleń projektu miejscowego planu zagospodarowania przestrzennego dla obszaru gminy Szczecinek określonego w uchwale Nr XIV/219/2019 Rady Gminy Szczecinek z dnia 7 listopada 2019 r. w sprawie przystąpienia do sporządzenia zmiany miejscowego planu zagospodarowania przestrzennego Gminy Szczecinek dla obszarów na których rozmieszczone będą urządzenia wytwarzające energię z odnawialnych źródeł.

Na terenach objętych opracowaniem projekt planu wprowadza następujące przeznaczenie terenów:

- 1) RM – teren zabudowy zagrodowej w gospodarstwach rolnych, hodowlanych i ogrodniczych;
- 2) P,U – teren obiektów produkcyjnych, składów i magazynów, teren zabudowy usługowej;
- 3) Re – teren rolniczy z dopuszczeniem lokalizacji urządzeń elektroenergetycznych (fotowoltaicznych);
- 4) R – teren rolniczy;
- 5) ZL - teren lasu;
- 6) IT - teren infrastruktury technicznej;
- 7) KDW - teren drogi wewnętrznej.

Prognoza oddziaływania na środowisko powstała jako realizacja zapisów ustawy o udostępnieniu informacji o środowisku i jego ochronie, udziale społeczeństwa w ochronie środowiska oraz o ocenach oddziaływania na środowisko, a także ustawy o planowaniu i zagospodarowaniu przestrzennym.

Celem opracowania prognozy jest:

- wypełnienie wymogów ustawy o planowaniu i zagospodarowaniu przestrzennym oraz ustaw związanych z ochroną środowiska, określenie warunków lokalizacji, zagospodarowania terenu i procesu budowy, które spowodują, że podstawowe walory środowiska przyrodniczego nie ulegną zniszczeniu. Ponadto zagospodarowanie musi spełnić takie warunki, ażeby w procesie eksploatacji nie wystąpiły zjawiska niekorzystne dla człowieka i przyrody.

Przy opracowaniu prognozy kierowano się wytycznymi zawartymi w art. 51 ust. 2 Ustawy z dnia 3 października 2008 r. o udostępnianiu informacji o środowisku i jego ochronie, udziale społeczeństwa w ochronie środowiska oraz o ocenach oddziaływania na środowisko, zgodnie z którym prognoza ta powinna:

1. zawierać:
 - informacje o zawartości, głównych celach projektowanego dokumentu oraz jego powiązaniach z innymi dokumentami,
 - informacje o metodach zastosowanych przy sporządzaniu prognozy,
 - propozycje dotyczące przewidywanych metod analizy skutków realizacji postanowień projektowanego dokumentu oraz częstotliwości jej przeprowadzania,
 - informacje o możliwym transgranicznym oddziaływaniu na środowisko,
 - streszczenie sporządzone w języku niespecjalistycznym;

2. określać, analizować i oceniać:

- istniejący stan środowiska oraz potencjalne zmiany tego stanu w przypadku braku realizacji projektowanego dokumentu,
- stan środowiska na obszarach objętych przewidywanym znaczącym oddziaływaniem,
- istniejące problemy ochrony środowiska istotne z punktu widzenia realizacji projektowanego dokumentu, w szczególności dotyczące obszarów podlegających ochronie na podstawie ustawy z dnia 16 kwietnia 2004 r. o ochronie przyrody,
- cele ochrony środowiska ustanowione na szczeblu międzynarodowym, wspólnotowym i krajowym, istotne z punktu widzenia projektowanego dokumentu, oraz sposoby, w jakich te cele i inne problemy środowiska zostały uwzględnione podczas opracowywania dokumentu,
- przewidywane znaczące oddziaływania, w tym oddziaływania bezpośrednie, pośrednie, wtórne, skumulowane, krótkoterminowe, średnioterminowe i długoterminowe, stałe i chwilowe oraz pozytywne i negatywne, na cele i przedmiot ochrony obszaru Natura 2000 oraz integralność tego obszaru, a także na środowisko, a w szczególności na: różnorodność biologiczną, ludzi, zwierzęta, rośliny, wodę, powietrze, powierzchnię ziemi, krajobraz, klimat, zasoby naturalne, zabytki, dobra materialne, z uwzględnieniem zależności między tymi elementami środowiska i między oddziaływaniami na te elementy;

oraz

3. przedstawiać:

- rozwiązania mające na celu zapobieganie, ograniczanie lub kompensację przyrodniczą negatywnych oddziaływań na środowisko, mogących być rezultatem realizacji projektowanego dokumentu, w szczególności na cele i przedmiot ochrony obszaru Natura 2000 oraz integralność tego obszaru,
- biorąc pod uwagę cele i geograficzny zasięg dokumentu oraz cele i przedmiot ochrony obszaru Natura 2000 oraz integralność tego obszaru – rozwiązania alternatywne do rozwiązań zawartych w projektowanym dokumencie wraz z uzasadnieniem ich wyboru oraz opis metod dokonania oceny prowadzącej do tego wyboru albo wyjaśnienie braku rozwiązań alternatywnych, w tym wskazania napotkanych trudności wynikających z niedostatków techniki lub luk we współczesnej wiedzy.

1.2 Metoda opracowania

Informacje zawarte w niniejszej prognozie oddziaływania na środowisko, zostały opracowane stosownie do stanu współczesnej wiedzy i metod oceny oraz zostały dostosowane do zawartości i stopnia szczegółowości projektowanych ustaleń zmiany planu oraz etapu przyjęcia tego dokumentu w procesie opracowywania projektów dokumentów powiązanych z projektowanym planem zagospodarowania przestrzennego.

Podczas opracowywania prognozy dokonano:

- określenia stanu środowiska na podstawie obserwacji terenowych oraz analizy materiałów archiwalnych,

- analizy i oceny przydatności terenów pod względem planowanych funkcji terenu oraz ich oddziaływań na środowisko,
- oceny potencjalnych zagrożeń środowiska, istotnych z punktu widzenia projektowanych zmian oraz wpływ zapisów ustaleń projektu zmiany planu na funkcjonowanie środowiska.

Analizami objęto obszar zmiany planu wraz z terenami sąsiednimi, w zakresie umożliwiającym rzetelne wnioskowanie co do wpływu ustaleń na środowisko.

1.3 Podstawy prawne, na których oparto prognozę

-
- Ustawa z dnia 27 kwietnia 2001 r. Prawo ochrony środowiska (Dz. U. z 2020 r. poz. 1219 ze zm.),
- Ustawa z dnia 16 kwietnia 2004 r. o ochronie przyrody (Dz. U. 2020 r. poz. 55 ze zm.),
- Ustawa z dnia 3 października 2008 r. o udostępnianiu informacji o środowisku i jego ochronie, udziale społeczeństwa w ochronie środowiska oraz o ocenach oddziaływania na środowisko (Dz. U. z 2020 r. poz. 283 ze zm.),
- Ustawa z dnia 27 marca 2003 r. o planowaniu i zagospodarowaniu przestrzennym (Dz. U. z 2020 r. poz. 293 ze zm.),
- Ustawa z dnia 28 września 1991 r. o lasach (Dz. U. z 2020 r. poz. 6 ze zm.),
- Ustawa z dnia 3 lutego 1995 r. o ochronie gruntów rolnych i leśnych (Dz. U. z 2017 r. poz. 1161),
- Ustawa z dnia 14 grudnia 2012 r. o odpadach (Dz. U. z 2019 r. poz. 701 ze zm.),
- Ustawa z dnia 9 czerwca 2011 r. Prawo geologiczne i górnicze (Dz. U. z 2019 r. poz. 868 ze zm.),
- Ustawa z dnia 20 lipca 2017 r. Prawo wodne (Dz. U. z 2020 r. poz. 310 ze zm.),
- Ustawa z dnia 10 kwietnia 1997 r. Prawo energetyczne (Dz. U. z 2019 r. poz. 755 ze zm.),
- Ustawa z dnia 13 września 1996 r. o utrzymaniu czystości i porządku w gminach (Dz. U. z 2019 r. poz. 2010 ze zm.),
- Rozporządzenie Ministra Rozwoju z dnia 29 stycznia 2016 r. w sprawie rodzajów i ilości znajdujących się w zakładzie substancji niebezpiecznych, decydujących o zaliczeniu zakładu do zakładu o zwiększonym lub dużym ryzyku wystąpienia poważnej awarii przemysłowej (Dz. U. z 2016 r. poz. 138),
- Rozporządzenie Rady Ministrów z dnia 26 września 2019 r. w sprawie przedsięwzięć mogących znacząco oddziaływać na środowisko (Dz. U. z 2019 r. poz. 1839),
- Rozporządzenie Ministra Środowiska z dnia 12 stycznia 2011 r. w sprawie obszarów specjalnej ochrony ptaków (Dz. U. Nr 25, poz. 133 ze zm.),
- Rozporządzenie Ministra Środowiska z dnia 9 października 2014 r. w sprawie ochrony gatunkowej roślin (Dz. U. z 2014 r., poz. 1409),
- Rozporządzenie Ministra Środowiska z dnia 9 października 2014 r. w sprawie ochrony gatunkowej grzybów (Dz. U. z 2014 r., poz. 1408),
- Rozporządzenie Ministra Środowiska z dnia 16 grudnia 2016 r. w sprawie ochrony gatunkowej zwierząt (Dz. U. z 2016 r., poz. 2183),

PROGNOZA ODDZIAŁYWANIA NA ŚRODOWISKO
ustaleń miejscowego planu zagospodarowania przestrzennego Gminy Szczecinek
dla obszarów na których rozmieszczone będą urządzenia wytwarzające energię z odnawialnych źródeł

- Rozporządzenie Ministra Środowiska z dnia 13 kwietnia 2010 r. w sprawie siedlisk przyrodniczych oraz gatunków będących przedmiotem zainteresowania Wspólnoty, a także kryteriów wyboru obszarów kwalifikujących się do uznania lub wyznaczenia jako obszary Natura 2000 (Dz. U. z 2014 r. poz. 1713),
- Rozporządzenie Ministra Środowiska z dnia 14 czerwca 2007 r. w sprawie dopuszczalnych poziomów hałasu w środowisku (Dz. U. z 2014 r., poz. 112),
- Rozporządzenie Ministra Środowiska z dnia 24 sierpnia 2012 r. w sprawie poziomów niektórych substancji w powietrzu (Dz. U. z 2012 r. poz. 1031 ze zm.),
- Rozporządzenie Ministra Transportu, Budownictwa i Gospodarki Morskiej z dnia 25 kwietnia 2012 r. w sprawie ustalania geotechnicznych warunków posadawiania obiektów budowlanych (Dz. U. z 2012 r., poz. 463),
- Rozporządzeniu Ministra Zdrowia z dnia 17 grudnia 2019 r. w sprawie *dopuszczalnych poziomów pól elektromagnetycznych w środowisku* (Dz. U. poz. 2448),
- Rozporządzeniem Ministra Środowiska z dnia 12 listopada 2007 r. w sprawie zakresu i sposobu prowadzenia okresowych badań poziomów pól elektromagnetycznych w środowisku (Dz.U. Nr 221, poz. 1645),
- Rozporządzenie Ministra Klimatu z dnia 2 stycznia 2020 r. w sprawie katalogu odpadów (Dz. U. z 2020 r., poz. 10),
- Dyrektywy Parlamentu Europejskiego i Rady 2009/147/WE z dnia 30 listopada 2009 r. w sprawie ochrony dzikiego ptactwa (wersja ujednolicona).
- zarządzenie Regionalnego Dyrektora Ochrony Środowiska w Szczecinie z dnia 31 marca 2014 r. w sprawie ustanowienia planu zadań ochronnych dla obszaru Natura 2000 Jeziora Szczecińskie PLH320009 (Dz. U. Woj. Zachodniopomorskiego z 2014 r. poz.1652).

1.4 Źródła informacji wykorzystane przy sporządzeniu prognozy

- Geografia fizyczna Polski, Kondracki J., PWN, Warszawa, 1998;
- Geneza, analiza i klasyfikacja gleb, Drzymała S., Maszner P., Mocek A., AR Poznań, 1997;
- Mapa hydrograficzna Polski w skali 1:50 000, wraz z komentarzem;
- Mapa sozologiczna Polski w skali 1:50 000;
- Mapa topograficzna Polski w skali 1:10 000;
- Waloryzacja przyrodnicza województwa zachodniopomorskiego (Biuro Konserwacji Przyrody w Szczecinie, 02.2010 r.)
- Strategia rozwoju województwa zachodniopomorskiego do roku 2030 ; Szczecin, 28 czerwca 2019 r.;
- Program ochrony środowiska województwa zachodniopomorskiego na lata 2016-2020; z perspektywą do 2024 r. Szczecin, 2016;
- Stan środowiska w województwie zachodniopomorskim. Raport 2018. WIOŚ Szczecin;
- Program ochrony środowiska dla powiatu szczecineckiego na lata 2013-2016 z perspektywą do roku 2020, Szczecinek, 2013 r.
- Waloryzacja przyrodnicza gminy Szczecinek, Szczecin, 2004,
- Program ochrony środowiska dla gminy Szczecinek na lata 2016-2019 z perspektywą do roku 2023, Szczecinek, 2016 r.;
- Wartości kulturowe gminy wiejskiej Szczecinek, ROBI DZ w Szczecinie Szczecin, 2003 r.;
- Gminna Ewidencja Zabytków Gminy Szczecinek, 2017 r.;
- Strategia rozwoju Gminy Szczecinek na lata 2015-2025, Gdańsk 2015;
- Lokalny program rewitalizacji gminy Szczecinek na lata 2017-2023;
- Projekt założeń do planu zaopatrzenia w ciepło, energię elektryczną i paliwa gazowe dla Gminy Szczecinek, Szczecin 11.01.2016 r.;
- Studium uwarunkowań i kierunków zagospodarowania przestrzennego gminy Szczecinek;
- Opracowanie ekofizjograficzne podstawowe do studium uwarunkowań i kierunków zagospodarowania przestrzennego Gminy Szczecinek;
- Wizja w terenie.

2 ISTNIEJĄCY STAN ŚRODOWISKA ORAZ POTENCJALNE ZMIANY TEGO STANU W PRZYPADKU BRAKU REALIZACJI ZMIANY MIEJSCOWEGO PLANU ZAGOSPODAROWANIA PRZESTRZENNEGO

2.1 Główne uwarunkowania środowiskowe

2.1.1 Położenie terenów objętych opracowaniem

Tereny położone w obrębie Dalęcino i Dalęcinko

Działka nr 58/2 w obrębie Dalęcinko, położony na wschód od drogi krajowej nr 11.

Teren lekko pofalowany, położony na wysokości 135-140 m.n.p.m., obejmuje użytki: RVI i nieużytek na północnych krańcach działki. Teren położony jest na piaskach i żwirach sandrowych. Wykształciły się tu gleby brunatne wylugowane i kwaśne, kompleksu żytniego słabego, głównie na piaskach słabogliniastych i piaskach luźnych.

Działka nr 27 w obrębie Dalęcino, położony na południe od miejscowości Brodźce, na wschód od drogi powiatowej 1268Z, przez teren przebiega linia elektroenergetyczna.

Teren lekko pofalowany, położony na wysokości 175-160 m.n.p.m. pochylony w kierunku wschodnim, obejmuje użytki: RIIIb, RIVa, RIVb, ŁIV, ŁV i nieużytki. Teren położony jest na glinach zwałowych oraz piaskach i lodowcowych. Wykształciły się tu gleby brunatne wylugowane i kwaśne, kompleksu żytniego bardzo dobrego, dobrego i słabego na piaskach gliniastych mocnych i glinie lekkiej oraz piaskach słabogliniastych luźnych.

Tereny położone w obrębie Jelenino

Działka nr 204 w obrębie Jelenino, położony przy drodze krajowej nr 20, przez teren przebiega linia elektroenergetyczna. Teren płaski, położony na wysokości 155-153 m.n.p.m. pochylony w kierunku południowym, obejmuje użytki: RV. Teren położony jest na glinach zwałowych oraz piaskach i lodowcowych. Wykształciły się tu gleby brunatne wylugowane i kwaśne, kompleksu żytniego bardzo dobrego, dobrego i słabego na piaskach gliniastych mocnych i glinie lekkiej oraz w części piaskach słabogliniastych i piaski luźnych.

Działka nr 192, część działki 379/2 i 379/1 w obrębie Jelenino, położony na południowy-wschód od m. Jelenino, przez teren przebiega linia elektroenergetyczna.

Teren obejmujący działki 379/2 i 379/1 jest płaski, położony na wysokości 144-1142 m.n.p.m. pochylony w kierunku południowym, obejmuje użytki: RIVa, RIVb, RV, RVI, ŁV, nieużytki i rowy melioracyjne. Teren położony jest na piaskach i glinie lekkiej. Wykształciły się tu czarne ziemie właściwe kompleksu żytniego dobrego wykształcone na glebach torfowych niskich.

Tereny położone w obrębie Krągłe

Tereny objęte opracowaniem położone w obrębie Krągłe (na północno zachodnich krańcach gminy Szczecinek, graniczy z gminą Grzmiąca) znajdują się wokół miejscowości Krągłe i **obejmują obszary oznaczone w obowiązującym studium jako tereny RE- tereny rolnicze z dopuszczeniem lokalizacji urządzeń fotowoltaicznych.**

PROGNOZA ODDZIAŁYWANIA NA ŚRODOWISKO
ustaleń miejscowego planu zagospodarowania przestrzennego Gminy Szczecinek
dla obszarów na których rozmieszczone będą urządzenia wytwarzające energię z odnawialnych źródeł

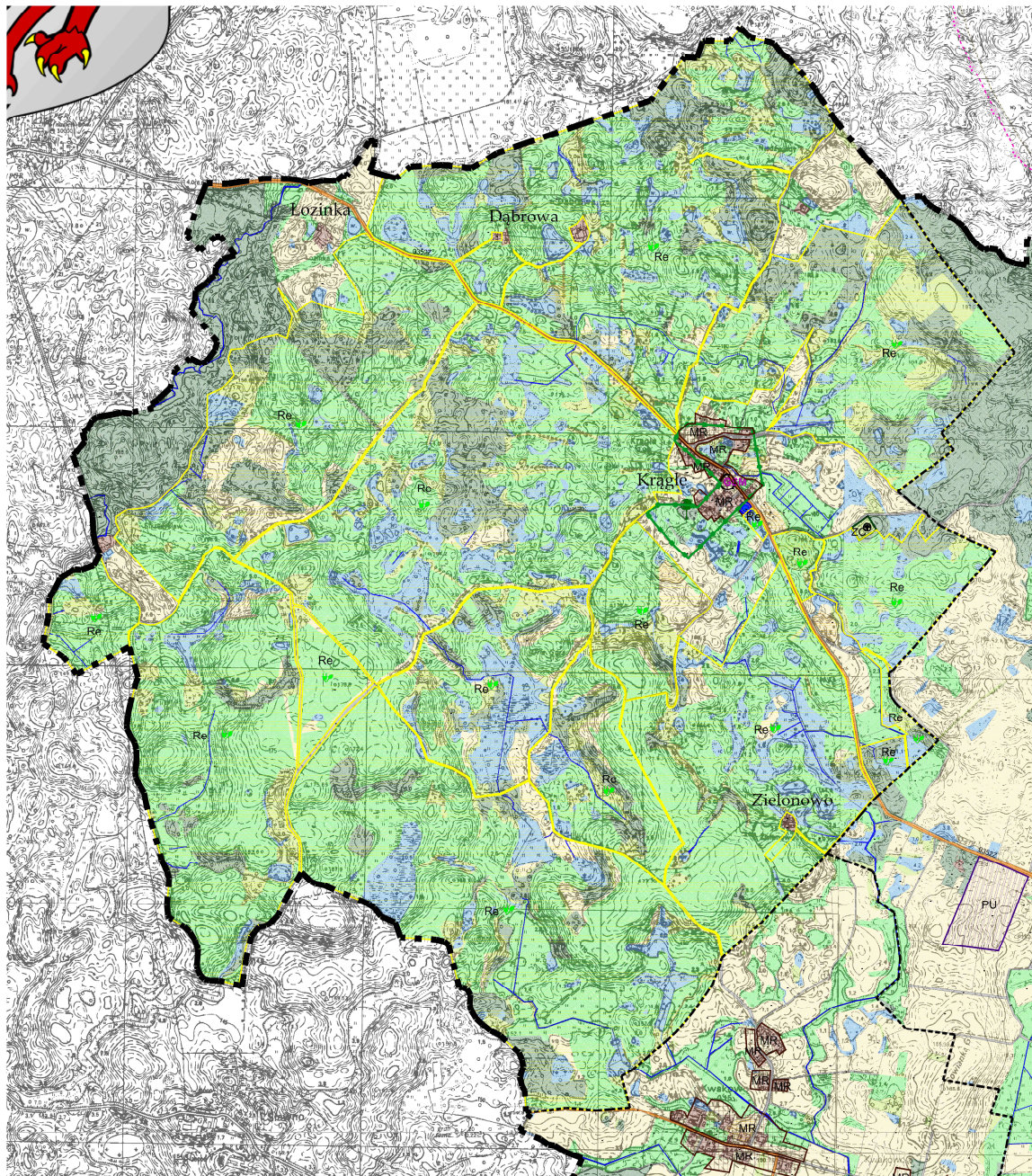
Teren obejmuje użytki: RIllb RIVa, RIVb, RV, RVI, łąki i pastwiska różnych klas, grunty zadrzewione, wody i nieużytki i rowy melioracyjne.

Teren położony głównie na glinach zwałowych z osadów lodowcowych (morenowych i glacialnych) z mułkami i ilami kemowymi, piaskami i glinami deluwialnymi, namułami na glinach zwałowych

Na przeważającym terenie wykształciły się gleby brunatne wylugowane i kwaśne, kompleksu pszennego wadliwego, kompleksu żytniego bardzo dobrego, dobrego i słabego na piaskach gliniastych mocnych i glinie lekkiej, oraz piaskach słabogliniastych luźnych oraz użytki zielone średnie oraz bardzo słabe i słabe, wykształcone na glebach torfowo-mułowych i mułowo-torfowych, glebach bielcowych i płowych oraz glebach brunatnych właściwych.

PROGNOZA ODDZIAŁYWANIA NA ŚRODOWISKO
ustaleń miejscowego planu zagospodarowania przestrzennego Gminy Szczecinek
dla obszarów na których rozmieszczone będą urządzenia wytwarzające energię z odnawialnych źródeł

Rysunek 1 Tereny objęte opracowaniem położone w obrębie Kragle



Tereny położone w obrębie Gwda Mała

Część działek nr 41, 42, 43, 44 w obrębie Gwda Mała, położonych przy drodze gminnej, na północ od m. Gwda Mała. Przez teren przebiega linia elektroenergetyczna. Teren wypłaszczone, położony na wysokości 137 m.n.p.m., obejmuje użytki: RIVb, RV, RVI. Położone na piaskach i żwirach sandrowych. Wykształciły się tu gleby brunatne wylugowane i kwaśne, kompleksu żytniego bardzo słabego na piaskach słabogliniastych.

Działki nr 80/4, 80/5, 85/1, 155, 158/2, 176/1, 177/3, 179/1, 180/1, 182/2, 182/3, 182/4, 182/5, 183, 184, 185/1, 1861, 187/2 i 187/3, 251, 252 w obrębie Gwda Mała, przy drodze wojewódzkiej nr 201. Przez teren przebiega linia elektroenergetyczna. Część działek jest położona przy torach kolejowych. Tereny położone w odległości ok.500 m od rzeki Gwdy. **W obowiązującym planie miejscowym, tereny zabudowy produkcyjnej i usługowej - P,U.**

Terren położony na wysokości 141-134 m.n.p.m., pochyla się w kierunku południowym. Teren obejmuje użytki: RV, RVI, ŁIV, ŁV, ŁVI, PsIV, PsV, tereny zadrzewione, lasy, nieużytki,. Przez tereny łąk i pastwisk przebiegają rowy melioracyjne. Tereny położone są na piaskach i żwirach sandrowych. Wykształciły się tu gleby brunatne wylugowane i kwaśne, kompleksu żytniego słabego i bardzo słabego, na piaskach słabogliniastych i piaskach luźnych oraz użytki zielone bardzo słabe wykształcone na glebach torfowych niskich.

Działka nr 192/4 w obrębie Gwda Mała, przy drodze wojewódzkiej nr 201. Teren obejmuje użytki: ŁV, PsV, tereny zadrzewione i rowy melioracyjne. Wykształciły się tu gleby brunatne wylugowane i kwaśne, kompleksu żytniego słabego na piaskach słabogliniastych i piaskach luźnych oraz użytki zielone bardzo słabe wykształcone na glebach torfowych niskich.

Tereny położone w obrębie Gwda Wielka

Działki nr 8, 9, 14, 132, 133/2, 447/6 w obrębie Gwda Wielka, działki nr 133/2 i 14 położone przy torach kolejowych. Przez teren przebiega linia elektroenergetyczna. Działka nr 447/6 położona jest przy drodze krajowej nr 20.

Terren obejmuje użytki: RIVb, RV, RVI i nieużytki. Tereny położone są na piaskach i żwirach sandrowych. Tereny położone są na piaskach słabogliniastych. Wykształciły się tu gleby brunatne wylugowane i kwaśne, kompleksu żytniego bardzo słabego oraz użytki zielone średnie wykształcone na glebach torfowych niskich.

Działka nr 273/18 w obrębie Gwda Wielka, położona w pobliżu m. Grochowiska, przy drodze gminnej. Przez teren przebiega linia elektroenergetyczna.

Terren położony na wysokości 165-160 m.n.p.m., pochyla się w kierunku wschodnim, obejmuje użytki: RIVb, RV, RVI i nieużytki. Tereny położone są na piaskach i żwirach sandrowych. Tereny położone są na piaskach słabogliniastych i piaskach luźnych oraz piaskach gliniastych mocnych. Wykształciły się tu gleby brunatne wylugowane i kwaśne, kompleksu żytniego dobrego, słabego, oraz użytki zielone średnie wykształcone na glebach torfowych niskich.

Działka nr 255/5 i 252/3 w obrębie Gwda Wielka, położona w m. Grochowiska, częściowo zabudowana. Przez teren przebiega linia elektroenergetyczna.

Terren położony na wysokości 155-150 m.n.p.m., pochyla się w kierunku zachodnim, obejmuje użytki: RIIIa, RIVa, RIVb, RV, RVI, ŁIV, ŁV, tereny zadrzewione i nieużytki. Tereny położone są na piaskach i żwirach sandrowych. Wykształciły się tu gleby brunatne wylugowane i kwaśne, kompleksu żytniego

dobrego, słabego i bardzo słabego, na piaskach słabogliniastych i piaskach luźnych oraz piaskach gliniastych mocnych. oraz gleby brunatne, oraz użytki zielone średnie wykształcone na glebach torfowych niskich.

Tereny położone w obrębie Marcelin

Działka nr 217/2 w obrębie Marcelin, przy drodze gminnej. Przez teren przebiega linia elektroenergetyczna. Teren położony na wysokości 155-150 m.n.p.m., pochyla się w kierunku zachodnim, obejmuje użytki: RIIIa, RIVa, RIVb, RV i nieużytki. Przez tereny przebiegają rowy melioracyjne. Teren położony na glinach zwałowych ich zwietrzelinach oraz piaskach i żwirach lodowcowych. Wykształciły się tu gleby brunatne wylugowane i kwaśne, kompleksu żytniego dobrego, słabego i bardzo słabego oraz gleby brunatne, na piaskach słabogliniastych i piaskach luźnych oraz piaskach gliniastych mocnych, oraz użytki zielone średnie wykształcone na glebach torfowych niskich.

Tereny położone w obrębie Parsęcko

Działka nr 681/35 w obrębie Parsęcko, położony na południe od drogi wojewódzkiej nr 172, w odległości ok. 200 m od Kanału Radackiego i ok. 500 m. od Jeziora Radacz.

Teren położony na wysokości 144-140 m.n.p.m., pochyla się w kierunku południowym, obejmuje użytki: RIVb, RV, RVI, ŁIV, ŁV, tereny zadrzewione i nieużytki. Teren położony jest na piaskach, żwirach, madach rzecznych oraz torfach a w części zachodniej terenu piaskach i mułkach kemowych. Wykształciły się tu gleby brunatne wylugowane i kwaśne, kompleksu żytniego słabego i bardzo słabego na północy i południu, w środku terenu znajduje się kompleks użytków zielonych średnich i słabych wykształconych na glebach torfowych niskich.

Działki nr 472/2 w obrębie Parsęcko, jest zabudowana i obejmuje użytki: RIVb i nieużytek.

Działki nr 472/1,475 i 477 w obrębie Parsęcko, położony na południe od drogi wojewódzkiej nr 172 w odległości ok. 200 od Jeziora Radacz. Przez teren przebiega linia elektroenergetyczna. Teren położony na wysokości 145-150 m.n.p.m., pochyla się w kierunku południowym, obejmuje użytki: RIVb, RV, ŁIV, ŁV, PsV, tereny zadrzewione. Przez tereny łąk i pastwisk przebiegają rowy melioracyjne.

Teren położony jest na glinach zwałowych ich zwietrzelinach oraz piaskach i żwirach lodowcowych jak również żwirach, piaskach, głazach i glinach moren czołowych. Wykształciły się tu gleby brunatne wylugowane i kwaśne, kompleksu żytniego bardzo dobrego, słabego i pszennego wadliwego, na piaskach słabogliniastych, piaskach gliniastych mocnych i madach rzecznych oraz torfach oraz użytków zielonych średnich wykształconych na glebach torfowych niskich.

Tereny położone w obrębie Turowo

Działka nr 8/55 w obrębie Turowo położona przy drodze powiatowej 1293Z, jest zabudowana i obejmuje teren dawnego zakładu rolniczego i elektrowni fotowoltaicznej. **W obowiązującym planie miejscowym, tereny zabudowy produkcyjnej i usługowej - P,U.**

Działki nr 7/4, 8/53 w obrębie Turowo, położone przy drodze powiatowej 1292Z. Przez teren przebiega linia elektroenergetyczna i sieć gazowa. Teren położony na wysokości 165-160 m.n.p.m., pochyla się w kierunku południowym, obejmuje użytki: RIIIb, RIVa, RIVb, RV, RVI, tereny zadrzewione i nieużytki. Przez tereny łąk i pastwisk przebiegają rowy melioracyjne. Teren położony jest na piaskach,

żwirach, madach rzecznych oraz żwirach, piaskach, głazach i glinach moren czołowych. Wykształciły się tu gleby brunatne wylugowane i kwaśne, kompleksu żytniego bardzo dobrego, dobrego i słabego, na piaskach gliniastych lekkich i glinie lekkiej.

Działka nr 393/2 w obrębie Turowo, położone przy drodze gminnej, na północny -wschód od miejscowości Miękowo. Teren płaski, obejmuje użytki: RV, RVI, las i rowy melioracyjne. Wykształciły się tu gleby brunatne wylugowane i kwaśne, kompleksu żytniego, dobrego, słabego i bardzo słabego, na piaskach słabogliniastych i piaskach luźnych.

Tereny położone w obrębie Wierzchowo

Działka nr 653 w obrębie Wierzchowo, na północ od m. Węglewo. Przez teren przebiega linia elektroenergetyczna. Teren wypłaszczony, położony na wysokości ok 146 m.n.p.m.. Teren obejmuje użytki: RIVa, RV, ŁIII. Tereny położone są na żwirach, piaskach, głazach i glinach moren czołowych. Wykształciły się tu gleby brunatne wylugowane i kwaśne, kompleksu żytniego bardzo dobrego i dobrego na piaskach gliniastych mocnych i glinie lekkiej.

Działki nr 20/4 i część działki 20/7 i 21 w obrębie Wierzchowo, na północ od m. Wierzchowo, nad Jeziołem Wierzchówko. Teren położony na wysokości 172-148 m.n.p.m., pochyla się w kierunku południowym, obejmuje użytki: RIIIb, RIVa, RIVb, RV. Tereny położone są na piaskach i żwirach sandrowych. Wykształciły się tu gleby brunatne wylugowane i kwaśne, kompleksu żytniego bardzo dobrego i dobrego na piaskach gliniastych mocnych i glinie lekkiej oraz kompleksu zbożowo-pastewnego słabego na piaskach słabogliniastych i piaskach luźnych.

Tereny położone w obrębie Wilcze Laski

Działki nr 331/17, 331/23, 331/24, 331/25 w obrębie Wilcze Laski i obejmuje teren lotniska i tereny przyległe. Przez teren przebiega linia elektroenergetyczna. Teren wypłaszczony, położony na wysokości ok. 160 m.n.p.m., obejmuje użytki: RIIIb, RIVa, RIVb, RV, RVI, tereny zadrzewione i nieużytki. Teren położony jest na glinach zwałowych ich zwietrzelinach oraz piaskach i żwirach lodowcowych. Wykształciły się tu gleby brunatne wylugowane i kwaśne, kompleksu pszennego dobrego na glinie lekkiej i piaskach luźnych, kompleksu żytniego bardzo dobrego i dobrego na piaskach gliniastych mocnych i glinie lekkiej.

Działki nr 253 w obrębie Wilcze Laski, położona na północny wschód od m. Wilcze Laski. Przez teren przebiega linia elektroenergetyczna. Teren wypłaszczony, położony na wysokości ok. 160 m.n.p.m., obejmuje użytki: RV, RVI. Teren położony jest na glinach zwałowych ich zwietrzelinach oraz piaskach i żwirach lodowcowych. Wykształciły się tu gleby brunatne wylugowane i kwaśne, kompleksu żytniego bardzo dobrego i dobrego na piaskach słabogliniastych i piaskach luźnych.

Tereny położone w obrębie Żółtnica

Działki nr 685/1, 682/1, 682/2, 682/3, 682/4, 682/5 i część działki 680 w obrębie Żółtnica, na południe od m. Sierszeniska, przy drodze gminnej.

Teren położony na wysokości 170-155 m.n.p.m., pochyla się w kierunku południowym, obejmuje użytki: RIIIa, RIIIb, RIVa, RIVb, RV, RVI, PsV, grunty zadrzewione, lasy i nieużytki. Przez tereny przebiegają rowy melioracyjne. Tereny położone są na glinach zwałowych ich zwietrzelinach oraz piaskach i żwirach lodowcowych jak również żwirach, piaskach, głazach i glinach moren czołowych. Wykształciły się tu

gleby brunatne wylugowane i kwaśne, kompleksu żytniego dobrego, słabego i bardzo słabego, na piaskach słabogliniastych i piaskach luźnych oraz gleby brunatne, bielcowe, czarne ziemie właściwe i gleby murszowe wykształcone na piaskach i glinie lekkiej, oraz użytki zielone średnie wykształcone na glebach torfowych niskich.

Działka nr 695/20 w obrębie Żółtnica, działka jest zabudowana i obejmuje teren dawnego zakładu rolniczego, położona na północ od miejscowości Omulna. **W obowiązującym planie miejscowym, tereny zabudowy zagrodowej, produkcji rolnej uciążliwej MUR-2 i tereny infrastruktury technicznej -OT.** Teren obejmuje użytki: RV, ŁIV, ŁV i nieużytek. Teren położony jest na glinach zwałowych ich zwietrzelinach oraz piaskach i żwirach lodowcowych. Wykształciły się tu gleby brunatne wylugowane i kwaśne, kompleksu żytniego dobrego, na piaskach gliniastych lekkich i glinie lekkiej.

Działka nr 663/3 w obrębie Żółtnica, położona przy torach kolejowych. Teren obejmuje użytki: RIVa, RIVb, RV, tereny zadrzewione i nieużytek. Teren położony jest na glinach zwałowych ich zwietrzelinach oraz piaskach i żwirach lodowcowych. Wykształciły się tu gleby brunatne wylugowane i kwaśne, kompleksu żytniego bardzo dobrego, dobrego i słabego, na piaskach gliniastych lekkich i glinie lekkiej.

W przypadku braku realizacji projektowanego dokumentu struktura funkcjonalno-przestrzenna nie powinna ulec większym zmianom, bowiem jest objęta obowiązującym miejscowym planem i tereny zostaną zabudowane i zagospodarowane zgodnie z jego wytycznymi. Tereny rolnicze mogą zostać zabudowane obiektami służącymi produkcji rolniczej zgodnie z przepisami ustawy z dnia 3 lutego 1995 r. o ochronie gruntów rolnych i leśnych (Dz. U. z 2017 r. poz. 1161 ze zm.).

2.1.2 Geologia. Geomorfologia

Obszar gminy, znajduje się w granicach prowincji Niż Środkowoeuropejski oraz podprowincji Pojezierza Południowobałtyckiego. Według dalszego podziału gmina podzielona jest pomiędzy dwa makroregiony: Pojezierze Zachodniopomorskie i Pojezierze Południowopomorskie, a następnie mezoregiony.

Mezoregion Dolina Gwdy - stanowi dolinę środkowej i dolnej Gwdy, która podczas zlodowacenia północnopolskiego (faza pomorska) stanowiła szlak odpływu wód lodowca skandynawskiego, widoczne w postaci wielostopniowych tarasów rzecznych. Region porastają głównie bory sosnowe. **Tereny położone w obrębie Gwda Mała i część z obrębu Gwda Wielka znajdują się w tym mezoregionie.**

Mezoregion Pojezierze Szczecineckie – jest mezoregionem o charakterze moreny dennej, położonej na zewnątrz moren czołowych fazy pomorskiej. Całkowita powierzchnia mezoregionu należącego do makroregionu Pojezierza Południowopomorskiego wynosi 834 km². Największym spośród występujących jezior jest Pile, z którego wypływa dopływ Gwdy – Piławka. **Tereny położone w obrębie Żółtnica, Wilcze Laski, znajdują w tym mezoregionie.**

Mezoregion Pojezierze Drawskie – mezoregion o powierzchni 1 861 km² leżący na obszarze makroregionu Pojezierza Zachodniopomorskiego. Obszar ten charakteryzuje się dużym urozmaiceniem rzeźby terenu (występowaniem pasm moreny czołowej, wzgórz, pagórków, dolin, jarów i wąwozów – pozostałości po ostatnim zlodowaceniu) oraz wysokim stopniem zalesienia. **W tym mezoregionie znajdują się pozostałe tereny objęte opracowaniem.**

Tereny położone w obrębie Dalęcino i Dalęcinko

Działka nr 58/2 w obrębie Dalęcinko. Teren lekko pofalowany, położony na wysokości 135-140 m.n.p.m. Teren położony jest na piaskach i żwirach sandrowych. Wykształciły się tu gleby brunatne wylugowane i kwaśne, kompleksu żytniego słabego, głównie na piaskach słabogliniastych i piaskach luźnych.

Działka nr 27 w obrębie Dalęcino. Teren lekko pofalowany, położony na wysokości 175-160 m.n.p.m. pochylony w kierunku wschodnim, położony jest na glinach zwałowych oraz piaskach i lodowcowych. Wykształciły się tu gleby brunatne wylugowane i kwaśne, kompleksu żytniego bardzo dobrego, dobrego i słabego na piaskach gliniastych mocnych i glinie lekkiej oraz piaskach słabogliniastych luźnych.

Tereny położone w obrębie Jelenino

Działka nr 204 w obrębie Jelenino. Teren płaski, położony na wysokości 155-153 m.n.p.m. Teren położony jest na glinach zwałowych oraz piaskach i lodowcowych. Wykształciły się tu gleby brunatne wylugowane i kwaśne, kompleksu żytniego bardzo dobrego, dobrego i słabego na piaskach gliniastych mocnych i glinie lekkiej oraz w części piaskach słabogliniastych i piaski luźnych.

Działka nr 192, część działki 379/2 i 379/1 w obrębie Jelenino, położony na południowy-wschód od m. Jelenino, przez teren przebiega linia elektroenergetyczna.

Teren obejmujący działki 379/2 i 379/1 jest płaski, położony na wysokości 144-1142 m.n.p.m. pochylony w kierunku południowym. Teren położony jest na piaskach i glinie lekkiej. Wykształciły się tu czarne ziemie właściwe kompleksu żytniego dobrego wykształcone na glebach torfowych niskich.

Tereny położone w obrębie Kragłe

Tereny objęte opracowaniem położone w obrębie Kragłe (na północno zachodnich krańcach gminy Szczecinek, graniczy z gminą Grzmiąca) znajdują się wokół miejscowości Kragłe i **obejmują obszary oznaczone w obowiązującym studium jako tereny RE- tereny rolnicze z dopuszczeniem lokalizacji urządzeń fotowoltaicznych.**

Teren położony głównie na glinach zwałowych z osadów lodowcowych (morenowych i glacialnych) z mułkami i łąkami kemowymi, piaskami i glinami deluwialnymi, namułami na glinach zwałowych

Na przeważającym terenie wykształciły się gleby brunatne wylugowane i kwaśne, kompleksu pszennego wadliwego, kompleksu żytniego bardzo dobrego, dobrego i słabego na piaskach gliniastych mocnych i glinie lekkiej, oraz piaskach słabogliniastych luźnych oraz użytki zielone średnie oraz bardzo słabe i słabe, wykształcone na glebach torfowo-mułowych i mułowo-torfowych, glebach bielcowych i płowych oraz glebach brunatnych właściwych.

Tereny położone w obrębie Gwda Mała

Część działek nr 41, 42, 43, 44 w obrębie Gwda Mała. Teren wyłuszczone, położony na wysokości 137 m.n.p.m., położony są na piaskach i żwirach sandrowych. Wykształciły się tu gleby brunatne wylugowane i kwaśne, kompleksu żytniego bardzo słabego na piaskach słabogliniastych.

Działki nr 80/4, 80/5, 85/1, 155, 158/2, 176/1, 177/3, 179/1, 180/1, 182/2, 182/3, 182/4, 182/5, 183, 184, 185/1, 186/1, 187/2 i 187/3, 251, 252 w obrębie Gwda Mała, Tereny położone na wysokości 141-134 m.n.p.m., pochylają się w kierunku południowym. Tereny położone są na piaskach i żwirach sandrowych. Wykształciły się tu gleby brunatne wylugowane i kwaśne, kompleksu żytniego słabego i bardzo słabego, na piaskach słabogliniastych i piaskach luźnych oraz użytki zielone bardzo słabe wykształcone na glebach torfowych niskich.

Działka nr 192/4 w obrębie Gwda Mała, przy drodze wojewódzkiej nr 201. Teren obejmuje użytki: ŁV, PsV, tereny zadrzewione i rowy melioracyjne. Wykształciły się tu gleby brunatne wylugowane i kwaśne, kompleksu żytniego słabego na piaskach słabogliniastych i piaskach luźnych oraz użytki zielone bardzo słabe wykształcone na glebach torfowych niskich.

Tereny położone w obrębie Gwda Wielka

Działki nr 8, 9, 14, 132, 133/2, 447/6 w obrębie Gwda Wielka, położone są na piaskach i żwirach sandrowych. Tereny położone są na piaskach słabogliniastych. Wykształciły się tu gleby brunatne wylugowane i kwaśne, kompleksu żytniego bardzo słabego oraz użytki zielone średnie wykształcone na glebach torfowych niskich.

Działka nr 273/18 w obrębie Gwda Wielka, położony na wysokości 165-160 m.n.p.m., pochyla się w kierunku wschodnim. Tereny położone są na piaskach i żwirach sandrowych. Tereny położone są na piaskach słabogliniastych i piaskach luźnych oraz piaskach gliniastych mocnych. Wykształciły się tu gleby brunatne wylugowane i kwaśne, kompleksu żytniego dobrego, słabego, oraz użytki zielone średnie wykształcone na glebach torfowych niskich.

Działka nr 255/5 i 252/3 w obrębie Gwda Wielka, położony na wysokości 155-150 m.n.p.m., pochyla się w kierunku zachodnim, obejmuje użytki: RIIIa, RIVa, RIVb, RV, RVI, ŁIV, ŁV, tereny zadrzewione i nieużytki. Tereny położone są na piaskach i żwirach sandrowych. Wykształciły się tu gleby brunatne wylugowane i kwaśne, kompleksu żytniego dobrego, słabego i bardzo słabego, na piaskach słabogliniastych i piaskach luźnych oraz piaskach gliniastych mocnych. oraz gleby brunatne, oraz użytki zielone średnie wykształcone na glebach torfowych niskich.

Tereny położone w obrębie Marcelin

Działka nr 217/2 w obrębie Marcelin, położony na wysokości 155-150 m.n.p.m., pochyla się w kierunku zachodnim, obejmuje użytki: RIIIa, RIVa, RIVb, RV i nieużytki. Przez tereny przebiegają rowy melioracyjne. Teren położony na glinach zwałowych ich zwiertzelinach oraz piaskach i żwirach lodowcowych. Wykształciły się tu gleby brunatne wylugowane i kwaśne, kompleksu żytniego dobrego, słabego i bardzo słabego oraz gleby brunatne, na piaskach słabogliniastych i piaskach luźnych oraz piaskach gliniastych mocnych, oraz użytki zielone średnie wykształcone na glebach torfowych niskich.

Tereny położone w obrębie Parsęcko

Działka nr 681/35 w obrębie Parsęcko, położony na wysokości 144-140 m.n.p.m., pochyla się w kierunku południowym. Teren położony jest na piaskach, żwirach, madach rzecznych oraz torfach a w części zachodniej terenu piaskach i mulkach kemowych. Wykształciły się tu gleby brunatne wylugowane i kwaśne, kompleksu żytniego słabego i bardzo słabego na północy i południu, w środku terenu znajduje się kompleks użytków zielonych średnich i słabych wykształconych na glebach torfowych niskich.

Działki nr 472/2 w obrębie Parsęcko, jest zabudowana i obejmuje użytki: RIVb i nieużytek.

Działki nr 472/1, 475 i 477 w obrębie Parsęcko, położony na wysokości 145-150 m.n.p.m., pochyla się w kierunku południowym. Teren położony jest na glinach zwałowych ich zwietrzelinach oraz piaskach i żwirach lodowcowych jak również żwirach, piaskach, głazach i glinach moren czołowych. Wykształciły się tu gleby brunatne wylugowane i kwaśne, kompleksu żytniego bardzo dobrego, słabego i pszennego wadliwego, na piaskach słabogliniastych, piaskach gliniastych mocnych i madach rzecznych oraz torfach oraz użytków zielonych średnich wykształconych na glebach torfowych niskich.

Tereny położone w obrębie Turowo

Działka nr 8/55 w obrębie Turowo położona przy drodze powiatowej 1293Z, jest zabudowana i obejmuje teren dawnego zakładu rolniczego i elektrowni fotowoltaicznej.

Działki nr 7/4, 8/53 w obrębie Turowo, położony na wysokości 165-160 m.n.p.m., pochyla się w kierunku południowym. Teren położony jest na piaskach, żwirach, madach rzecznych oraz żwirach, piaskach, głazach i glinach moren czołowych. Wykształciły się tu gleby brunatne wylugowane i kwaśne, kompleksu żytniego bardzo dobrego, dobrego i słabego, na piaskach gliniastych lekkich i glinie lekkiej.

Działka nr 393/2 w obrębie Turowo, położone przy drodze gminnej. Wykształciły się tu gleby brunatne wylugowane i kwaśne, kompleksu żytniego, dobrego, słabego i bardzo słabego, na piaskach słabogliniastych i piaskach luźnych.

Tereny położone w obrębie Wierzchowo

Działka nr 653 w obrębie Wierzchowo, teren wypłaszczony, położony na wysokości ok 146 m.n.p.m. Tereny położone są na żwirach, piaskach, głazach i glinach moren czołowych. Wykształciły się tu gleby brunatne wylugowane i kwaśne, kompleksu żytniego bardzo dobrego i dobrego na piaskach gliniastych mocnych i glinie lekkiej.

Działki nr 20/4 i część działki 20/7 i 21 w obrębie Wierzchowo, położony na wysokości 172-148 m.n.p.m., pochyla się w kierunku południowym. Tereny położone są na piaskach i żwirach sandrowych. Wykształciły się tu gleby brunatne wylugowane i kwaśne, kompleksu żytniego bardzo dobrego i dobrego na piaskach gliniastych mocnych i glinie lekkiej oraz kompleksu zbożowo-pastewnego słabego na piaskach słabogliniastych i piaskach luźnych.

Tereny położone w obrębie Wilcze Laski

Działki nr 331/17, 331/23, 331/24, 331/25 w obrębie Wilcze Laski, teren wypłaszczony, położony na wysokości ok. 160 m.n.p.m. Teren położony jest na glinach zwałowych ich zwietrzelinach oraz piaskach i żwirach lodowcowych.

Wykształciły się tu gleby brunatne wylugowane i kwaśne, kompleksu pszennego dobrego na glinie lekkiej i piaskach luźnych, kompleksu żytniego bardzo dobrego i dobrego na piaskach gliniastych mocnych i glinie lekkiej.

Działki nr 253 w obrębie Wilcze Laski. Teren wypłaszczony, położony na wysokości ok. 160 m.n.p.m.. Teren położony jest na glinach zwałowych ich zwietrzelinach oraz piaskach i żwirach lodowcowych. Wykształciły się tu gleby brunatne wylugowane i kwaśne, kompleksu żytniego bardzo dobrego i dobrego na piaskach słabogliniastych i piaskach luźnych.

Tereny położone w obrębie Żółtnica

Działki nr 685/1, 682/1, 682/2, 682/3, 682/4, 682/5 i część działki 680 w obrębie Żółtnica, położony na wysokości 170-155 m.n.p.m., pochyla się w kierunku południowym. Tereny położone są na glinach zwałowych ich zwietrzelinach oraz piaskach i żwirach lodowcowych jak również żwirach, piaskach, głazach i glinach moren czołowych. Wykształciły się tu gleby brunatne wylugowane i kwaśne, kompleksu żytniego dobrego, słabego i bardzo słabego, na piaskach słabogliniastych i piaskach luźnych oraz gleby brunatne, bielicowe, czarne ziemie właściwe i gleby murszowe wykształcone na piaskach i glinie lekkiej, oraz użytki zielone średnie wykształcone na glebach torfowych niskich.

Działka nr 695/20 w obrębie Żółtnica. Teren położony jest na glinach zwałowych ich zwietrzelinach oraz piaskach i żwirach lodowcowych. Wykształciły się tu gleby brunatne wylugowane i kwaśne, kompleksu żytniego dobrego, na piaskach gliniastych lekkich i glinie lekkiej.

Działka nr 663/3 w obrębie Żółtnica. Teren położony jest na glinach zwałowych ich zwietrzelinach oraz piaskach i żwirach lodowcowych. Wykształciły się tu gleby brunatne wylugowane i kwaśne, kompleksu żytniego bardzo dobrego, dobrego i słabego, na piaskach gliniastych lekkich i glinie lekkiej.

2.1.2.1 Złoża surowców mineralnych

Na terenie objętym opracowaniem nie występują udokumentowane złoża kopalin oraz tereny i obszary górnicze.

2.2 Hydrografia

Wody podziemne i gruntowe

Pod względem uwarunkowań hydrogeologicznych Gmina Szczecinek należy do terenów bogatych w zasoby wodne. Na terenie gminy zasoby wód podziemnych o znaczeniu użytkowym występują w utworach trzeciorzędowo-czwartorzędowych i związane są z występowaniem Głównych Zbiorników Wód Podziemnych GZWP nr 126 i 120. Zasoby wód podziemnych kształtują się w przedziale 50-350 m³/dobę/km². Wody te zalegają średnio na głębokości 15-50 m ppt w części północnej i wschodniej gminy oraz na głębokości 50-100 m ppt w części zachodniej i południowej. W obrębie utworów czwartorzędowych występują dwa poziomy wodonośne: gruntowy i wgłębny (międzyglinowy i podglinowy). Poziomy wodonośne rozdzielone są iłami i mułkami zastoiskowymi o miąższości do ok. 30

m. Poziom gruntowy występuje głównie w obrębie dolin rzecznych. Wody poziomu trzeciorzędowego występują w piaskach wodonośnych z nakładem nieprzepuszczalnych ilów lub słabo przepuszczalnych glin morenowych, na głębokości od 60 do 100 m. Poziom ten zasilany jest w drodze przesączenia z nadległych poziomów.

Do wód podziemnych zaliczane są także wody gruntowe, które charakterem i głębokością występowania odzwierciedlają cechy konfiguracyjne terenu oraz budowę geologiczną jego podłoża. Stan poziomu wód gruntowych uzależniony jest przede wszystkim od ilości opadów, dlatego też jego wzrost odnotowuje się szczególnie w okresie wiosennym podczas roztopów pokrywy śniegowej, oraz wzmożonych opadów atmosferycznych. Skład chemiczny wód gruntowych jest efektem oddziaływania opadów atmosferycznych, litologii, czasu krążenia, sytuacji morfologicznej oraz użytkowania terenu.

Na terenie objętym opracowaniem nie występują wypływy wód podziemnych.

Wody powierzchniowe

Na omawianym terenie występują oczka wodne, tereny okresowo podmokłe i rowy melioracyjne.

W sąsiedztwie terenów objętych opracowaniem znajduje się:

- Jezioro Radacz, działka nr 681/35 w obrębie Parsęcko, znajduje się w odległości ok. 500 m od jeziora,
- Jezioro Wierchówko, działki nr 20/7 i 21 w obrębie Wierchowo położone są w sąsiedztwie jeziora,
- Rzeka Gwda, jest największym dopływem Noteci. Wypływa z jeziora Wierchowo koło Szczecinka, wpada do Noteci w miejscowości Ujście koło Piły. Długość rzeki wynosi 145,1 km. Gwda wypływa na wysokości 157 m n.p.m. Charakteryzuje ją duży jak na rzekę niziną przepływ 26 m/s. Gwda prowadzi wody najczystsze z wszystkich rzek Pomorza Zachodniego. Zlewnia rzeki Gwdy o całkowitej powierzchni 4 942,8 km² jest najrozleglejszą wśród wszystkich dorzeczy rzek pomorskich. Na terenie Powiatu Szczecineckiego przepływa górny odcinek rzeki, o długości 37,400 km (w tym ok. 17 km odcinek o uregulowanej linii brzegowej), w gminie Szczecinek. Na tym odcinku rzeka przepływa przez szereg jezior, w tym: Smoleńsko, Wielimie (jeziora wchodzące w skład tzw. Pętli Szczecineckiej);
- Kanał Radacki - działka nr 681/35 w obrębie Parsęcko, znajduje się w odległości ok. 200 m od kanału,

W przypadku braku realizacji projektowanego dokumentu nie przewiduje się pogorszenia stanu czystości i jakości wód powierzchniowych i podziemnych.

2.2.1 Klimat

Gmina Szczecinek pod względem regionalizacji klimatycznej położone jest w Dzielnicy Klimatycznej Pomorskiej, której klimat charakteryzuje się stosunkowo chłodnym latem i dość łagodną zimą.

Warunki klimatyczne panujące na terenie gminy należą do umiarkowanych i w dużej mierze uwarunkowane są wpływami mas powietrza polarno-morskiego i polarno-kontynentalnego, o przewadze wiatrów zachodnich, północno-zachodnich i północnych. Charakteryzuje go duża wilgotność powietrza. Średnie roczne temperatury powietrza ok. 8° C są charakterystyczne dla środkowej i wschodniej części

Pojezierza Pomorskiego. Wał moren czołowych stanowi barierę klimatyczną dla wilgotnego powietrza morskiego i na południu od tej granicy dominuje wpływ powietrza lądowego.

Najwyższe opady w ciągu roku, odnotowywane są w miesiącach letnich, najniższe w miesiącach zimowych od stycznia do marca. Średnia roczna wielkość opadów wynosi od 600 do 700 mm.

Teren Gminy Szczecinek nie wykazuje znacznych dysproporcji w lokalnych warunkach klimatycznych. Pewne różnice klimatyczne zaznaczają się okresowo na terenach wysoczyznowych oraz większych dolin rzecznych i okolicach jezior. W rejonie dolin rzecznych okresowo zalegają chłodniejsze masy powietrza o zwiększonej wilgotności oraz częściej występują przygruntowe przymrozki. Doliny rzeczne pełnią, więc okresowo rolę korytarzy umożliwiających sptyw chłodnego powietrza.

Zjawiska podwyższonej wilgotności powietrza oraz większej częstotliwości występowania mgieł i zamgleń towarzyszą również płytko występującym wodom gruntowym, podmokłościom, stawom i jeziorom.

Pewien swoisty mikroklimat wprowadzają również kompleksy leśne rozproszone na terenie gminy, w postaci większych i mniejszych enklaw roślinnych. Cechuje je większa wilgotność powietrza, zacisłość, zacienienie. Wpływają łagodząco na dobowe i roczne wahania temperatur.

W przypadku braku realizacji projektowanego dokumentu nie przewiduje się zmiany warunków klimatycznych.

2.3 Szata roślinna

Według regionalizacji geobotanicznej (Matuszkiewicz J. M. 2008 r.), gmina Szczecinek położona jest w następujących jednostkach:

- Prowincja Morze Bałtyckie
- Prowincja Środkowoeuropejska
- Podprowincja Południowobałtycka
- Dział Pomorski
 - Kraina Pojezierzy Środkowopomorskich
 - Okręg Drawsko-Szczecinecki
 - Podokręg Barwicki
 - Podokręg Łotyński
 - Podokręg Grzmiącej
 - Kraina Sandrowych Przedpoli Pojezierzy Środkowopomorskich
 - Podkraina Borów Tucholskich
 - Okręg Borów Tucholskich
 - Podokręg Białoborski
 - Podokręg Swornigacko-Koczalski

Obszar gminy Szczecinek znajduje się w zasięgu dwóch krain przyrodniczo - leśnych:

- Kraina Bałtycka lasów bukowych i bukowo-mieszanych (dzielnica Pojezierza Drawsko-Kaszubskiego) i obejmuje północno-zachodnią część gminy, która charakteryzuje się

zróżnicowanym składem gatunkowym - występują tu liczne pomnikowe okazy i skupiska drzew liściastych: dębów, klonów, jaworów, kasztanowców, lip, buków itp. Imponujące są aleje drzew przydrożnych, zespoły drzew parkowych i śródpolnych starodrzewów. Również w lasach dominują siedliska lasów mieszanych świeżych i lasów świeżych z bogactwem i różnorodnością roślinności we wszystkich piętrach (drzew, krzewów i runa leśnego),

- Kraina Wielkopolsko-Pomorska lasoborów świeżych z dominacją dębu i buku- obejmuje pozostałą część gminy.

Roślinność rzeczywista

Tereny położone w obrębie Dalęcino i Dalęcinko

Działka nr 58/2 w obrębie Dalęcinko, położony na wschód od drogi krajowej nr 11. Teren obejmuje użytki: RVI i nieużytek na północnych krańcach działki. Teren w całości jest użytkowany rolniczo, w tym sezonie obsiany owsem. Nieużytek jest pokryty zaroślami wierzby szarej.



Działka nr 27 w obrębie Dalęcino, położony na południe od miejscowości Brodźce, na wschód od drogi powiatowej 1268Z. Teren obejmuje użytki: RIIIb, RIVa, RIVb, ŁIV, ŁV i nieużytki. Teren w całości jest użytkowany rolniczo, w tym sezonie obsiany owsem. W obniżeniach terenu zadrzewienia głównie wierzby szarej, bzu czarnego i brzozy brodawkowatej.

PROGNOZA ODDZIAŁYWANIA NA ŚRODOWISKO
ustaleń miejscowego planu zagospodarowania przestrzennego Gminy Szczecinek
dla obszarów na których rozmieszczone będą urządzenia wytwarzające energię z odnawialnych źródeł



Tereny położone w obrębie Jelenino

Działka nr 204 w obrębie Jelenino, położony przy drodze krajowej nr 20, przez teren przebiega linia elektroenergetyczna. Teren użytki: RV. Teren w całości jest użytkowany rolniczo, w tym sezonie obsiany mieszanką roślin miododajnych.



Działka nr 192, część działki 379/2 i 379/1 w obrębie Jelenino, położony na południowy-wschód od m. Jelenino, przez teren przebiega linia elektroenergetyczna. Teren obejmuje użytki: RIVa, RIVb, RV, RVI, łV, nieużytki i rowy melioracyjne. Teren w całości jest użytkowany rolniczo, w tym sezonie uprawiane jest żyto.



Tereny położone w obrębie Krągłe

Tereny objęte opracowaniem położone w obrębie Krągłe (na północno zachodnich krańcach gminy Szczecinek, graniczy z gminą Grzmiąca) znajdują się wokół miejscowości Krągłe i **obejmują obszary oznaczone w obowiązującym studium jako tereny RE- tereny rolnicze z dopuszczeniem lokalizacji urządzeń fotowoltaicznych.**

Teren obejmuje użytki: RIIIb RIVa, RIVb, RV, RVI, łąki i pastwiska różnych klas, grunty zadrzewione, wody, nieużytki i rowy melioracyjne.

Obszar objęty opracowaniem jest bardzo zróżnicowany, na większości terenu przeważają tereny łąk i pastwisk. Część tych terenów jest koszona i wypasane jest bydło. Na części tych terenów w wyniku zaprzestania użytkowania nastąpiła sukcesja naturalna. Licznie występują kilkuletnie drzewa i krzewy, głównie takich gatunków jak wierzby, topole i brzozy a także starsze zadrzewienia, głównie wierzby, topoli osik, brzozy brodawkowatej, klonu pospolitego, lipy i dębu.

Obniżenia terenu pokryte są łożowiskami *Salicetum pentandro-cinereae* - zaroślami wierzby szarej, oraz olsami i zaroślami łożowymi *Alnetea glutinosae* - lasy z panującą olszą czarną *Alnus glutinosa* lub zarośla szerokolistnych wierzb z udziałem olszy, na mokrych glebach torfowych i torfowo-mineralnych, którym towarzyszy pałka szerokolistna *Typha latifolia* L., i trzcina pospolita *Phragmites australis* (Cav.), szczaw lancetowaty *Rumex hydrolapathum* Huds., gatunki charakterystyczne dla klasy Phragmitetea - szuwały trawiaste, wielkoturzycowe i inne z udziałem okazałych bylin dwuliściennych. Na tych obszarach spotyka się również tereny nawiązujące do rzędu Caricetalia nigrae, porośnięte wierzbą szarą oraz brzozą brodawkowatą i takimi gatunkami roślin jak: trzcinnik prosty *Calamagrostis stricta*, turzyca gwiazdkowata *Carex echinata*, turzyca pospolita *Carex nigra*, sit rozpierzchły *Juncus effusus*, gwiazdnica błotna *Stellaria palustris*, przetacznik błotny *Veronica scutellata*, słomiaczek złotawy *Straminergon stramineum* i pięciornik błotny *Comarum palustre*.

Większość terenów pokrytych roślinnością łąkowa, tworzą kombinację gatunków związków klasy *Molinio-Arrhenatheretea* - półnaturalne i antropogeniczne darniowe zbiorowiska łąkowe i pastwiskowe na mezotroficznych i eutroficznych niezabagnionych glebach mineralnych i organiczno-mineralnych. W obniżeniach terenu rzędu *Molinietalia caeruleae* - zbiorowiska trwale lub okresowo

PROGNOZA ODDZIAŁYWANIA NA ŚRODOWISKO
ustaleń miejscowego planu zagospodarowania przestrzennego Gminy Szczecinek
dla obszarów na których rozmieszczone będą urządzenia wytwarzające energię z odnawialnych źródeł

wilgotnych, żyznych łąk kośnych oraz związku *Calthion palustris*- antropogeniczne nawożone, wielokośne, zbiorowiska łąkowe na siedliskach wilgotnych i mokrych.

Na tym obszarze można zaobserwować roślinność zaliczaną do klasy *Stellarietea mediae* - zbiorowiska pól uprawnych i terenów ruderalnych i do klasy *Agropyreteae intermedio-repentis* - półruderalne kserotermiczne zbiorowiska pionierskie głównie z udziałem roślin kłączowych i rozłogowych, zdominowane przez perz.



Tereny położone w obrębie Gwda Mała

Część działek nr 41, 42, 43 i 44 w obrębie Gwda Mała, położonych przy drodze gminnej, na północ od m. Gwda Mała. Teren obejmuje użytki: RIVb, RV, RVI.

Teren obejmuje niżowe antropogeniczne zbiorowiska użytków zielonych na żyznych i świeżych glebach mineralnych z rzędu *Arrhenatheretalia elatioris*.

Działki nr 80/4, 80/5, 85/1, 155, 158/2, 176/1, 177/3, 179/1, 180/1, 182/2, 182/3, 182/4, 182/5, 183, 184, 185/1, 1861, 187/2 i 187/3, 251, 252 w obrębie Gwda Mała, przy drodze wojewódzkiej nr 201.

W obowiązującym planie miejscowym, tereny zabudowy produkcyjnej i usługowej - P,U.

Teren położony na wysokości 141-134 m.n.p.m., pochyla się w kierunku południowym. Teren obejmuje użytki: RV, RVI, ŁIV, ŁV, ŁVI, PsIV, PsV, tereny zadrzewione, lasy i nieużytki. Część terenów jest użytkowana rolniczo. Na części terenów w wyniku zaprzestania użytkowania nastąpiła sukcesja naturalna, głównie sosny i brzozy. Tereny łąk z roślinnością z klasy *Molinio-Arrhenatheretea* z pojedynczymi zadrzewieniami sosny. Przez tereny łąk i pastwisk przebiegają rowy melioracyjne.

Działka nr 192/4 w obrębie Gwda Mała, przy drodze wojewódzkiej nr 201. Teren obejmuje użytki: ŁV, PsV, tereny zadrzewione i rowy melioracyjne. Tereny łąk z roślinnością z klasy *Molinio-Arrhenatheretea*, wzdłuż rowu melioracyjnego i w obniżeniach terenu pojedyncze zadrzewienia, głównie wierzby szarej.

Tereny położone w obrębie Gwda Wielka

Działki nr 8, 9, 14, 132, 133/2, 447/6 w obrębie Gwda Wielka, działki nr 133/2 i 14 położone przy torach kolejowych. Przez teren przebiega linia elektroenergetyczna. Teren obejmuje użytki: RIVb, RV, RVI i nieużytki. Teren użytkowany rolniczo, w tym sezonie uprawiany jest owies oraz mieszanka koniczyny.



Działka nr 447/6 położona jest przy drodze krajowej nr 20. Teren obejmuje użytki: RIVb, RV, RVI. Teren pokryty mieszankami traw, koszony.

Działka nr 273/18 w obrębie Gwda Wielka, położona w pobliżu m. Grochowiska, przy drodze gminnej. Przez teren przebiega linia elektroenergetyczna. Teren obejmuje użytki: RIVb, RV, RVI i nieużytki. Część terenu użytkowana rolniczo, w tym sezonie uprawiane jest żyto.

PROGNOZA ODDZIAŁYWANIA NA ŚRODOWISKO
ustaleń miejscowego planu zagospodarowania przestrzennego Gminy Szczecinek
dla obszarów na których rozmieszczone będą urządzenia wytwarzające energię z odnawialnych źródeł



Działka nr 255/5 i 252/3 w obrębie Gwda Wielka, położona w m. Grochowiska, częściowo zabudowana. Przez teren przebiega linia elektroenergetyczna. Teren obejmuje użytki: RIIIa, RIVa, RIVb, RV, RVI, ŁIV, ŁV, tereny zadrzewione i nieużytki. Teren z roślinnością łąkowa z klasy *Molinio-Arrhenatheretea* z dominacją mietlicy pospolitej W obniżeniach terenu zadrzewienia głównie wierzby szarej, tworzącej łożowiska oraz bzu czarnego i brzozy brodawkowatej.



Tereny położone w obrębie Marcelin

Działka nr 217/2 w obrębie Marcelin, przy drodze gminnej. Przez teren przebiega linia elektroenergetyczna. Teren obejmuje użytki: RIIIa, RIVa, RIVb, RV i nieużytki. Teren użytkowany rolniczo, w tym sezonie uprawiane jest rzepak.



Tereny położone w obrębie Parsęcko

Działka nr 681/35 w obrębie Parsęcko, położony na południe od drogi wojewódzkiej nr 172. Teren obejmuje użytki: RIVb, RV, RVI, ŁIV, ŁV, tereny zadrzewione i nieużytki. Teren położonym przy drodze wojewódzkiej w całości jest użytkowany rolniczo, w tym sezonie uprawiane jest owies. W kierunku Kanalu Radackiego teren z roślinnością łąkowa oraz zadrzewieniami głównie wierzby szarej, tworzącej łożowiska.



Działki nr 472/2 w obrębie Parsęcko, jest zabudowana i obejmuje użytki: RIVb i nieużytek. W tym sezonie uprawiane jest żyto.

Działki nr 472/1,475 i 477 w obrębie Parsęcko, położony na południe od drogi wojewódzkiej nr 172. Przez teren przebiega linia elektroenergetyczna. Teren obejmuje użytki: RIVb, RV, ŁIV, ŁV, PsV, tereny zadrzewione. Przez tereny łąk i pastwisk przebiegają rowy melioracyjne.

Teren z roślinnością łąkowa z klasy *Molinio-Arrhenatheretea* z dominacją mietlicy pospolitej oraz z około 10. zadrzewieniami głównie topoli osiki, brzozy brodawkowatej a także z pojedyncze ok. 20. zadrzewienia, głównie topola osika, brzoza brodawkowata, klon pospolity, lipa oraz dąb.



Tereny położone w obrębie Turowo

Działka nr 8/55 w obrębie Turowo położona przy drodze powiatowej 1293Z, jest zabudowana i obejmuje teren dawnego zakładu rolniczego i elektrowni fotowoltaicznej. W części teren użytkowany rolniczo, w tym sezonie uprawiany jest groch.

Działki nr 7/4, 8/53 w obrębie Turowo, położone przy drodze powiatowej 1292Z. Przez teren przebiega linia elektroenergetyczna i sieć gazowa. Teren obejmuje użytki: RIIIb, RIVa, RIVb, RV, RVI, tereny zadrzewione i nieużytki. Przez tereny łąk i pastwisk przebiegają rowy melioracyjne. Teren użytkowany rolniczo, w tym sezonie obsiany mieszankami roślin strączkowych.

PROGNOZA ODDZIAŁYWANIA NA ŚRODOWISKO
ustaleń miejscowego planu zagospodarowania przestrzennego Gminy Szczecinek
dla obszarów na których rozmieszczone będą urządzenia wytwarzające energię z odnawialnych źródeł



Działka nr 393/2 w obrębie Turowo, położone przy drodze gminnej. Teren obejmuje użytki: RV, RVI, las i rowy melioracyjne. Teren użytkowany rolniczo, w części plantacja choinek, pozostały teren obsiany mieszankami roślin strączkowych.



Tereny położone w obrębie Wierzchowo

Działka nr 653 w obrębie Wierzchowo, na północ od m. Węglewo. Teren obejmuje użytki: RIVa, RV, ŁIII. Teren ogrodzony w całości jest użytkowany rolniczo, w tym sezonie uprawiana jest gryka.

PROGNOZA ODDZIAŁYWANIA NA ŚRODOWISKO
ustaleń miejscowego planu zagospodarowania przestrzennego Gminy Szczecinek
dla obszarów na których rozmieszczone będą urządzenia wytwarzające energię z odnawialnych źródeł



Działka nr 20/4 i część działki 20/7 i 21 w obrębie Wierzchowo, na północ od m. Wierzchowo, nad Jeziorem Wierzchówko. Teren obejmuje użytki: RIIIb, RIVa, RIVb, RV. Działka nr 20/4 w całości jest użytkowana rolniczo, w tym sezonie uprawiana jest mieszanka roślin strączkowych.



Działki nr 20/7 i 21 także są użytkowane rolniczo (w tym sezonie ostropest plamisty i mieszanki roślin miododajnych, głównie nostryk biały i żółty), z wyjątkiem miedz i obniżen terenu, które porasta roślinność łąkowa z klasy *Molinio-Arrhenatheretea* z pojedynczymi zadrzewieniami głównie topoli osiki i brzozy brodawkowatej



Tereny położone w obrębie Wilcze Laski

Działki nr 331/17, 331/23, 331/24, 331/25 w obrębie Wilcze Laski i obejmuje teren lotniska i tereny przyległe. Przez teren przebiega linia elektroenergetyczna. Teren obejmuje użytki: RIIIb, RIVa, RIVb, RV, RVI, tereny zadrzewione i nieużytki. Teren obejmuje pasy lotniska, wokół znajdują się tereny użytkowane rolniczo, w tym sezonie uprawiany jest jęczmień.



Działki nr 253 w obrębie Wilcze Laski, położona na północny wschód od m. Wilcze Laski. Przez teren przebiega linia elektroenergetyczna. Teren obejmuje użytki: RV, RVI. Teren użytkowany rolniczo, w tym sezonie obsiany gryką.

Tereny położone w obrębie Żółtnica

Działki nr 685/1, 682/1, 682/2, 682/3, 682/4, 682/5 i część działki 680 w obrębie Żółtnica, na południe od m. Sierszeniska, przy drodze gminnej. Teren obejmuje użytki: RIIIa, RIIIb, RIVa, RIVb, RV, RVI, PsV, grunty zadrzewione, lasy i nieużytki. Przez tereny przebiegają rowy melioracyjne. Teren użytkowany rolniczo, w tym sezonie uprawiana jest mieszanka roślin strączkowych. W obniżeniach terenu zadrzewienia głównie wierzby szarej, bzu czarnego i brzozy brodawkowatej.



Działka nr 663/3 w obrębie Żółtnica, położona przy torach kolejowych. Teren obejmuje użytki: RIVa, RIVb, RV, tereny zadrzewione i nieużytek. Teren użytkowany rolniczo, w tym sezonie uprawiana jest mieszanka roślin strączkowych.



Działka nr 695/20 w obrębie Żółtnica, działka jest zabudowana i obejmuje teren dawnego zakładu rolniczego, położona na północ od miejscowości Omulna. Teren obejmuje użytki: RV, ŁIV, ŁV i nieużytek. Teren użytkowany rolniczo, w tym sezonie uprawiana jest mieszanka roślin strączkowych.

Na terenie objętym opracowaniem nie stwierdzono chronionych gatunków roślin, zgodnie z rozporządzeniem Ministra Środowiska z dnia 9 października 2014 r. w sprawie ochrony gatunkowej roślin (Dz. U. z 2014 r., poz. 1409), mogące występować na tym terenie gatunki roślin, powinny się chronić na zasadach określonych w ustawie o ochronie przyrody.

W przypadku braku realizacji projektowanego dokumentu większość obszaru pozostanie w użytkowaniu rolniczym.

2.4 Fauna

Inwentaryzację przyrodniczą przeprowadzono w okresie (maja i czerwca 2020 r.) umożliwiającym stwierdzenie chronionych gatunków fauny. Badaniem objęto tereny objęte opracowaniem oraz tereny do nich przylegające.

Na terenie objętym opracowaniem, nie stwierdzono gatunków chronionych bezkręgowców. Zanotowano obecność popularnych na polach i łąkach: wstężyka ogrodowego *Cepaea hortensis*, pasikonika śpiewającego *Tettigonia cantans*, bielinka *Pieris sp.* i przestrojnika trawnika *Aphantopus hyperantus*.

Na obszarze opracowania (w obniżeniach terenu i na nieużytkach w obrębie Kragłe i na działce nr 21 w obrębie Wierzchowo), stwierdzono występowanie płazów: ropuchy szarej *Bufo bufo* i żaby trawnej *Rana temporaria*.

Ze ssaków najczęściej występujące to zając *Lepus europaeus*, sarny *Capreolus capreolus*, oraz dziki *Sus scrofa*. Uprawy polowe traktowane są jedynie jako miejsce żerowiskowe jedno z wielu w okolicy. Stwierdzono także wiele nor myszy polnej *Apodemus agrarius*, nornika zwyczajnego *Microtus arvalis* oraz kreta europejskiego *Talpa europaea*. **Nie przewiduje się negatywnego oddziaływania farm fotowoltaicznych na zwierzęta, ponieważ bez problemu przeniosą się na sąsiednie pola, ich lokalizacja spowoduje jedynie zmniejszenie potencjalnych terenów żerowiskowych.**

Zaobserwowane gatunki ptaków, w trakcie badań, to głównie skowronki polne *Alauda arvensis*, żerujące bociany białe *Ciconia ciconia* (podmokłe tereny łąkowe w obrębie Kragłe Żółtnica) oraz żurawie zwyczajne *Grus grus* (podmokłe tereny łąkowe w obrębie Kragłe i Żółtnica). Skowronek polny jest gatunkiem stosunkowo liczny na terenie całego kraju, tereny objęte opracowaniem stanowią jego potencjalne siedlisko. Podmokłe tereny łąkowe stanowią żerowiska dla bocianów i żurawi.

Pozostałe gatunki, które występowały na terenach objętych opracowaniem i w jego sąsiedztwie to kos zwyczajny *Turdus merula*, szpak zwyczajny *Sturnus vulgaris*, trznadel zwyczajny *Emberiza citrinella*, jastrząb zwyczajny *Accipiter gentilis* oraz myszołów zwyczajny *Buteo buteo*. Na analizowanym obszarze możliwe jest występowanie innych ptaków charakterystycznych dla krajobrazu polnego, np. świergotka polnego *Anthus campestris*, potrzyszca *Emberiza calandra*, makolągwy *Carduelis cannabina*, gawrona *Corvus frugilegus* czy gatunków drapieżnych błotniaków np. stawowego

Circus aeruginosus i łąkowego *Circus pygargus*.

W pobliżu terenów zagospodarowanych zaobserwowano: srokę zwyczajną *Pica pica*, kruka zwyczajnego *Corvus corax* i wronę siwą *Corvus corone*.

Ze względu na sąsiedztwo terenów leśnych możliwe jest tu występowanie niektórych gatunków dzięciołów i sów, jak również wróblowych *Passeriformes* związanych ze środowiskiem leśnym, np. kosa *Turdus merula*, strzyżyka *Troglodytes troglodytes*, kowalika *Sitta europaea* czy pelzaczy *Certhia sp.*

Według "Waloryzacji przyrodniczej województwa zachodniopomorskiego" na terenie objętym opracowaniem, stwierdzono następujące gatunki zwierząt objęte ochroną:

- w obrębie Kragłe (w obniżeniach terenu i na nieużytkach) znajdują się stanowiska chronionych gatunków zwierząt:
 - bezkręgowców: ponurek Sneidera *Boros schneideri* - objęty całkowitą ochroną gatunkową oraz trzmiel wrzosowiskowy (tajgowy) *Bombus jonellus*, biegacz gładki *Carabus glabratus* i biegacz zielonozłoty *Carabus auronitens* - objęte częściową ochroną gatunkową,
 - płazów: żaba moczarowa *Rana arvalis*, rzekotka drzewna *Hyla arborea*, grzebiuszka ziemna *Pelobates fuscus* traszka grzebieniasta *Triturus cristatus* - objęte całkowitą ochroną gatunkową oraz żaba trawna *Rana temporaria*, żaba wodna *Pelophylax kl. esculentus*, syn. *Rana esculenta*, właśc. *Rana kl. esculenta*, żaba jeziorkowa *Rana lessonae*, syn. *Pelophylax lessonae*, ropucha szara *Bufo bufo* traszka zwyczajna *Lissotriton vulgaris* - objęte częściową ochroną gatunkową,
 - gadów: zaskroniec zwyczajny *Natrix natrix*, objęty częściową ochroną gatunkową,
 - ptaków: czajka zwyczajna *Vanellus vanellus*, objęta całkowitą ochroną gatunkową;
- w obrębie Wierzchowo (działka nr 21) znajdują się stanowiska chronionych gatunków zwierząt:
 - płazów: żaba moczarowa *Rana arvalis*, traszka grzebieniasta *Triturus cristatus* - objęte całkowitą ochroną gatunkową oraz żaba wodna *Pelophylax kl. esculentus*, syn. *Rana esculenta*, właśc. *Rana kl. esculenta*, żaba jeziorkowa *Rana lessonae*, syn. *Pelophylax lessonae*, żaba trawna *Rana temporaria* - objęte częściową ochroną gatunkową,
 - gadów: zaskroniec zwyczajny *Natrix natrix* i jaszczurka żyworodna *Zootoca vivipara* objęte częściową ochroną gatunkową.

Na obszarze objętym opracowaniem (w obniżeniach terenu i na nieużytkach w obrębie Kragłe i na działce nr 21 w obrębie Wierzchowo), podczas wizji w terenie, stwierdzono występowanie płazów: ropuchy szarej *Bufo bufo* i żaby trawnej *Rana temporaria*.

-
- Zgodnie z rozporządzeniem Ministra Środowiska z dnia 16 grudnia 2016 r. w sprawie ochrony gatunkowej zwierząt (Dz. U. z 2016 r., poz. 2183), mogące występować na terenie objętym opracowaniem gatunki zwierząt,
- powinno się chronić na zasadach określonych w ustawie o ochronie przyrody.

W przypadku braku realizacji projektowanego dokumentu większość obszaru pozostanie w użytkowaniu rolniczym.

2.4.1 Krajobraz

Przyjęta przez Radę Europy w 2000 r. Europejska Konwencja Krajobrazowa definiuje krajobraz jako fragment powierzchni ziemi postrzegany przez ludzi, którego charakter jest wynikiem działania i interakcji czynników przyrodniczych i antropogenicznych (art. 1). Definicja ta odzwierciedla pogląd, że krajobraz stanowi całość, której składowe przyrodnicze i kulturowe należy ujmować i rozpatrywać łącznie.

Termin „krajobraz” występuje także w prawie polskim, w wielu dokumentach prawnych, jednak nie posiada jednoznacznej definicji i występuje w różnych kontekstach. Ustawa Prawo ochrony środowiska traktuje krajobraz jako jeden z elementów środowiska przyrodniczego, które definiowane jest następująco: „*ogół elementów przyrodniczych, w tym przekształconych w wyniku działalności człowieka, a w szczególności powierzchnia ziemi, kopaliny, wody, powietrze, zwierzęta i rośliny, krajobraz oraz klimat*”. Ustawa o ochronie zabytków i opiece nad zabytkami zawiera pojęcie krajobrazu kulturowego, który definiuje jako „*przestrzeń historycznie ukształtowaną w wyniku działalności człowieka, zawierającą wytwory cywilizacji oraz elementy przyrodnicze*”.

W Ustawie o ochronie przyrody znajduje się określenie „ochrona krajobrazowa”, która oznacza „*zachowanie cech charakterystycznych danego krajobrazu*”, a walory krajobrazowe są zdefiniowane jako: „*wartości ekologiczne, estetyczne lub kulturowe obszaru oraz związane z nimi rzeźba terenu, twory i składniki przyrody, ukształtowane przez siły przyrody lub działalność człowieka*”.

Obszar gminy Szczecinek należy zaliczyć pod względem morfologicznym do terenów urozmaiconych. Ukształtowanie terenu, rzeźba, gleby, wody oraz krajobraz gminy są pochodzenia polodowcowego i tworzą krajobraz młodoglacjalny. Cechy krajobrazowe są pochodnymi procesów zlodowacenia skandynawskiego a zwłaszcza ostatniego, najmłodszego glaciału, zwanego bałtyckim. Stąd na terenie gminy bogactwo: wzniesienia morenowe, kemy, ozy, sandry, rynny, zagłębienia wytopiskowe, „oczka” polodowcowe, głazy narzutowe. W wyniku tego na znacznej części obecnego Pomorza Zachodniego powstała atrakcyjna rzeźba terenów pojeziernych, z ciągami wzgórz moreny czołowej, pofałdowanymi równinami moreny dennej i licznymi jeziorami, a w płytszych wgłębieniach terenowych także torfowiskami, bagnami i innymi terenami podmokłymi. Wzgórza morenowe oraz tereny równinne o słabych glebach w dużej części są porośnięte lasem.

Ze względu na stopień ingerencji człowieka w naturalną strukturę krajobrazu na obszarze zmiany planu występuje krajobraz otwarty (rolniczy, łąk i nieużytków) oraz krajobraz zielony w rejonach zalesionych.

W przypadku braku realizacji projektowanego dokumentu nie przewiduje się zmiany krajobrazu.

2.5 Wartości kulturowe

Na terenie objętym opracowaniem, znajdują się stanowiska archeologiczne wraz ze strefami ochrony, określonymi na rysunku planu. Obowiązują w nich nakazy i zakazy zgodnie z przepisami szczególnymi dot. ochrony zabytków.

2.6 Stan środowiska

Środowisko, w tym jego zasoby i walory przyrodnicze poddawane są różnym szkodliwym oddziaływaniom. Źródła niekorzystnych oddziaływań mogą być zlokalizowane na terenie obszaru, jak również mogą pochodzić z zewnątrz (migracja zanieczyszczeń w wodzie, w powietrzu).

2.6.1 Stan powietrza atmosferycznego

- Zanieczyszczenie powietrza - możemy podzielić na zanieczyszczenia ze źródeł przemysłowych tzw. emisja punktowa, emisja z sektora komunalno-bytowego to tzw. emisja niska lub powierzchniowa oraz emisja ze środków transportu tzw. emisja liniowa.
- Głównymi emitentami punktowymi są zakłady przemysłowe i energetyczne zlokalizowane głównie na terenie miasta Szczecinek m.in.: Kronospan Polska Sp. z o.o. , Elda – Elektra Elektrotechnika S.A. , KPPD S.A., ale także w gminie Szczecinek - Zakład Przerobu Surowców Mineralnych sp. z o.o, w Gwdzie Małej, POL-DRÓG Człuchów sp. z o.o. w Marcelinie, Inreco-Emulsja sp. z o.o. w Marcelinie. Zakłady te posiadają pozwolenia lub zgłoszenia na wprowadzanie gazów lub pyłów do powietrza.

W roku 2017 został przekroczony poziom dopuszczalny przez 24-godzinne stężenia pyłu tylko na jednym stanowisku pomiarowym w województwie – miasto Myślibórz (strefa zachodniopomorska). W roku 2017 na wszystkich stanowiskach pomiarowych w województwie został przekroczony poziom docelowy przez średnioroczne stężenia benzo(a)pirenu. Najwyższe wartości stężeń zarówno w przypadku pyłu PM10 jak i benzo(a)pirenu zarejestrowano w okresach grzewczych, dlatego jako główną przyczynę przekroczeń wskazuje się niską emisję pochodzącą z indywidualnego ogrzewania mieszkań.

Obowiązujący dla średniorocznego stężenia benzo(a)pirenu poziom docelowy, w roku 2017 został przekroczony, podobnie jak w latach poprzednich i otrzymał klasę C, w związku z tym obowiązuje opracowanie programu ochrony powietrza (POP) dla obszarów przekroczeń, w celu poprawy jakości powietrza. Dla strefy zachodniopomorskiej obowiązuje już program ochrony powietrza ze względu na pył PM10 i benzo(a)piren, przyjęty Uchwałą Sejmiku Województwa Zachodniopomorskiego w dniu 29 października 2013 roku.

Dla ozonu przekroczony został poziom celu długoterminowego, stanowiący dodatkowe kryterium oceny dla tego zanieczyszczenia i określony ze względu na ochronę zdrowia (klasa D2).

Dla pozostałych zanieczyszczeń, dla których stężenia nie przekroczyły obowiązujących w 2017 roku kryteriów ustanowionych ze względu na ochronę zdrowia: dwutlenku siarki (SO₂), dwutlenku azotu

PROGNOZA ODDZIAŁYWANIA NA ŚRODOWISKO
ustaleń miejscowego planu zagospodarowania przestrzennego Gminy Szczecinek
dla obszarów na których rozmieszczone będą urządzenia wytwarzające energię z odnawialnych źródeł

(NO₂), tlenku węgla (CO), benzenu (C₆H₆), pyłu zawieszonego PM_{2,5}, arsenu (As), kadmu (Cd), niklu (Ni), ołowiu (Pb), ozonu (O₃) – poziom docelowy, strefa zachodniopomorska otrzymała klasę A.

Tabela 1. Wynikowe klasy strefy zachodniopomorskiej dla poszczególnych zanieczyszczeń uzyskane w ocenie rocznej za 2017 r., dokonanej z uwzględnieniem kryteriów ustanowionych w celu ochrony zdrowia.¹

Strefa zachodniopomorska	kod	Symbol klasy wynikowej dla poszczególnych zanieczyszczeń w strefie												
		SO ₂	NO ₂	CO	C ₆ H ₆	PM ₁₀	PM _{2,5}	Pb	As	Cd	Ni	B(a)P	O ₃ (dc)	O ₃ (dt)
		PL3203	A	A	A	A	A	A	A	A	A	A	A	C

Ze względu na ochronę roślin, w strefie zachodniopomorskiej ocenie jakości powietrza podlega dwutlenek siarki (SO₂), tlenki azotu (NO_x) i ozonu (O₃). W 2017 roku w strefie tej nie zostały przekroczone dopuszczalne poziomy, zarówno przez średnioroczne stężenie NO_x i SO₂ oraz przez średnie stężenie SO₂ z okresu zimowego (październik-marzec). Nie została też przekroczona wartość wskaźnika AOT40 obowiązująca dla poziomu docelowego dla ozonu. Ze względu na ochronę roślin strefa zachodniopomorska została sklasyfikowana w klasie A dla wszystkich tych trzech zanieczyszczeń. Ze względu na dodatkowe kryterium obowiązujące dla ozonu – poziom celu długoterminowego, w strefie zachodniopomorskiej kryterium to, ze względu na ochronę roślin zostało przekroczone i strefa ta ze względu na to kryterium otrzymała klasę D1.

Tabela 2 Wynikowe klasy strefy zachodniopomorskiej dla poszczególnych zanieczyszczeń uzyskane w ocenie rocznej za 2017 r. dokonanej z uwzględnieniem kryteriów ustanowionych w celu ochrony roślin.²

Strefa zachodniopomorska	kod	Symbol klasy wynikowej dla poszczególnych zanieczyszczeń w strefie			
		SO ₂	NO _x	O ₃ (dc)	O ₃ (dt)
		PL3203	A	A	A

Ze względu na ochronę roślin, ocenie jakości powietrza podlegała strefa zachodniopomorska. Ocena dotyczyła dwutlenku siarki (SO₂), tlenków azotu (NO_x) i ozonu (O₃). W 2017 roku w strefie tej średnioroczne stężenia NO_x i SO₂ oraz średnie stężenie SO₂ z okresu zimowego (październik-marzec) nie przekroczyły dopuszczalnych poziomów. Nie została też przekroczona wartość wskaźnika AOT40 obowiązująca dla poziomu docelowego dla ozonu. Ze względu na ochronę roślin strefa zachodniopomorska otrzymała klasę A dla tych trzech zanieczyszczeń, jednak zostało przekroczone obowiązujące dla ozonu kryterium poziomu celu długoterminowego ze względu na ochronę roślin (klasa D1). W tym przypadku nie jest wymagane opracowanie programu ochrony powietrza, a jedynie zaplanowanie w wojewódzkich programach ochrony środowiska działań zmierzających do zmniejszenia

¹ Stan środowiska w województwie zachodniopomorskim. Raport 2018. WIOŚ Szczecin;

² Stan środowiska w województwie zachodniopomorskim. Raport 2018. WIOŚ Szczecin;

emisji zanieczyszczeń będących prekursorami ozonu – tlenków azotu, węglowodorów i lotnych związków organicznych.

W roku 2017 WIOŚ w Szczecinie kontynuował pomiary manualne formaldehydu na stanowisku w Szczecinku, przy ul. Przemysłowej. Badania te miały charakter lokalny, a ich celem było określenie wpływu emisji tego zanieczyszczenia do powietrza z instalacji przemysłowych zlokalizowanych w pobliżu stacji. Dla formaldehydu nie ma określonych poziomów dopuszczalnych ani docelowych, dlatego analizy dokonano z uwzględnieniem kryterium, który stanowiła wartość odniesienia podana w rozporządzeniu Ministra Środowiska z dnia 26 stycznia 2010 r. w sprawie wartości odniesienia dla niektórych substancji w powietrzu (Dz. U. Nr 16, poz. 87). Wartość średniorocznego stężenia formaldehydu w roku 2017 wynosiła 7 µg/m³, a zatem wartość odniesienia nie została przekroczona. Było to jedno z najwyższych stężeń tego zanieczyszczenia w ciągu ostatnich lat.

Głównym źródłem emisji powierzchniowej (tzw. niskiej emisji) są lokalne kotłownie i indywidualne paleniska domowe. Z uwagi na zasilanie kotłowni węglem słabej jakości, wyeksploatowanym piecom i spalaniu odpadów stanowią one najważniejsze przyczyny wysokiej emisji pyłów i benzo(a)pirenu, można to zauważyć poprzez zwiększenie stężeń zanieczyszczeń w okresie grzewczym.

W przypadku braku realizacji projektowanego dokumentu nie przewiduje się pogorszenia stanu czystości powietrza atmosferycznego.

2.6.2 Klimat akustyczny i pola elektromagnetyczne

Podstawowym wskaźnikiem klimatu akustycznego jest sumaryczny poziom hałasu, na który składają się oddziaływania:

- hałasu komunikacyjnego od dróg i szyn, który rozprzestrzenia się na odległe obszary ze względu na rozległość źródeł;
- hałasu przemysłowego obejmującego swym zasięgiem najbliższe otoczenie;
- hałasu komunalnego towarzyszącego obiektom sportu, rekreacji i rozrywki.

Głównymi czynnikami mającymi wpływ na poziom hałasu komunikacyjnego są natężenie ruchu i udział transportu ciężkiego w strumieniu wszystkich pojazdów, stan techniczny pojazdów, rodzaj nawierzchni dróg, organizacja ruchu drogowego.

Głównymi źródłami emisji zanieczyszczeń komunikacyjnych drogowych, są drogi krajowe DK 11 i 20, drogi wojewódzkie Nr 172 i 201 oraz drogi powiatowe. Na stopień zanieczyszczeń ma wpływ przede wszystkim stan techniczny pojazdów oraz stan techniczny dróg.

Do emisji związanej z komunikacją, należy także zaliczyć transport kolejowy, który przyczynia się w znaczący sposób do pogorszenia jakości powietrza atmosferycznego. Przez teren gminy Szczecinek przebiega linia kolejowa nr 404 Szczecinek – Kołobrzeg oraz linia nr 405 Piła – Ustka i 210 Chojnice – Runowo.

Pomiary monitoringowe pól elektromagnetycznych (PEM) prowadzone są w cyklu trzyletnim, zgodnie z rozporządzeniem Ministra Środowiska z dnia 12 listopada 2007 r. w sprawie zakresu i sposobu prowadzenia okresowych badań poziomów pól elektromagnetycznych w środowisku (Dz.U. Nr 221, poz. 1645).

Na terenie powiatu szczecineckiego w 2017 r. WIOŚ w Szczecinie, przeprowadził pomiary promieniowania elektromagnetycznego w punkcie zlokalizowanym w Szczecinku przy ul. Orдона. Wynik pomiarów natężenia składowej elektrycznej pola elektromagnetycznego wyniósł 0,62 V/m, jest to wartości znacznie poniżej wartości dopuszczalnej, która wynosi 7 V/m, która jest określona w rozporządzeniu Ministra Środowiska z dnia 30 października 2003 r. w sprawie dopuszczalnych poziomów pól elektromagnetycznych w środowisku oraz sposobów sprawdzania dotrzymania tych poziomów (DZ. U. Nr 192, poz. 1883.)

Na podstawie art. 124 ust. 1 ustawy z dnia 27 kwietnia 2001 r. *Prawo ochrony środowiska (Dz. U. z 2019 r. poz. 1396 ze zm.)* wojewódzki inspektor ochrony środowiska prowadzi, aktualizowany corocznie, rejestr zawierający informacje o terenach, na których stwierdzono przekroczenie dopuszczalnych poziomów pól elektromagnetycznych w środowisku, z wyszczególnieniem terenów przeznaczonych pod zabudowę mieszkaniową oraz miejsc dostępnych dla ludności. W 2017 r. na terenie gminy Szczecinek nie odnotowano zagrożonych terenów.³

W przypadku braku realizacji projektowanego dokumentu nie przewiduje się zmian w tym zakresie.

2.6.3 Jakość wód podziemnych i powierzchniowych

- Monitoring jakości wód prowadzony przez Inspekcję Ochrony Środowiska ma na celu uzyskać informację i dane dotyczące jakości wód zgodnie z art. 26 ustawy *Prawo ochrony środowiska (Dz.U. z 2019 r. poz. 1396 ze zm.)*.
- Realizacja monitoringu wód powierzchniowych reguluje ustawa z dnia 20 lipca 2017 r. *Prawo wodne (Dz. U. z 2020 r. poz. 310 ze zm.)*.

Na terenie opracowania w ostatnich latach prowadzone były badania rzeki Parsęty od źródeł do Gęsiej PLRW6000174417 oraz rzeki Gwdy do wpływu do jez. Wielimie kod PLRW6000251886139. Wyniki badań przedstawiono w tabeli nr 4. Zgodnie z interpretacją wyników, rzeka Parsęta od źródeł do Gęsiej posiada umiarkowany potencjał ekologiczny, ponieważ elementy biologiczne osiągnęły stan poniżej dobrego. Klasa II dla elementów fizykochemicznych i hydromorfologicznych oznacz stan dobry. Stan chemiczny został oceniony poniżej stanu dobrego. Rzeka Gwda do wpływu do jez. Wielimie posiada dobry potencjał ekologiczny, ponieważ elementy biologiczne osiągnęły stan dobry.

Tabela 3 Ocena stanu wód rzek na terenie gminy Szczecinek w latach 2010-2016 w odniesieniu do jednolitych części wód (JCW) na podstawie wyników państwowego monitoringu środowiska⁴.

³ Informacja o stanie środowiska w powiecie szczecineckim w 2017 roku. WIOŚ w Szczecinie., 2018 r.

⁴ <http://www.wios.szczecin.pl>

PROGNOZA ODDZIAŁYWANIA NA ŚRODOWISKO
ustaleń miejscowego planu zagospodarowania przestrzennego Gminy Szczecinek
dla obszarów na których rozmieszczone będą urządzenia wytwarzające energię z odnawialnych źródeł

Nazwa JCW	Rok badania	Klasyfikacja elementów			Potencjał ekologiczny
		biologicznych	fizykochemicznych	hydromorfologicznych	
Gwda do wpływu do jez. Wielimie - kod PLRW6000251886139	2014 2017	Klasa II	Klasa II	Klasa I	dobry
Gwda do wpływu do jez. Wielimie - kod PLRW6000251886139	2017	Klasa II	Klasa II	Klasa I	dobry
Parsęta od źródeł do Gęsiej kod PLRW6000174417	2015	Klasa II	Klasa I	Klasa II	dobry

W latach 2011-2016 w Gminie Szczecinek przeprowadzono badania (w ramach monitoringu diagnostycznego) jeziora Dołgie, Spore i Wielimie oraz jeziora Wierzchowo w ramach monitoringu operacyjnego.

Tabela 4 Stan wód JCWP jeziornych na terenie gminy Szczecinek w latach 2011-2016.⁵

Nazwa jeziora	Rok badania	Potencjał ekologiczny	Ocena stanu chemicznego	Ocena stanu JCWP
Dołgie	2012	dobry	dobry	dobry
Spore	2014	dobry	dobry	dobry
Wielimie	2014	zły	dobry	zły
Wierzchowo	2016	dobry	-	brak oceny

Badania i ocena stanu chemicznego wód podziemnych wykonywane są w ramach Państwowego Monitoringu Środowiska. Badania prowadzone są w jednolitych częściach wód podziemnych (JCWPd), w tym w częściach uznanych za zagrożone nieosiągnięciem stanu dobrego, lub które wykazywały słaby stan chemiczny lub/i ilościowy. Badania wykonywane są na poziomie krajowym w ramach monitoringu diagnostycznego i operacyjnego przez Państwowy Instytut Geologiczny - Państwowy Instytut Badawczy (PIG-PIB). Monitoring diagnostyczny prowadzony jest raz w ciągu 6-letniego cyklu aktualizacji planu gospodarowania wodami. Monitoring operacyjny prowadzony jest co roku, z wyłączeniem roku w którym wykonywany jest monitoring diagnostyczny i obejmuje JCWPd o statusie wód zagrożonych nieosiągnięciem stanu dobrego, lub które wykazywały słaby stan chemiczny lub/i ilościowy.

Obszar opracowania położony jest w zasięgu jednolitych części wód podziemnych (JCWPd) nr 9 kod PLGW60009 i nr 26 kod PLGW600026,

Monitoring stanu czystości wód podziemnych Gminy Szczecinek opiera się o istniejące na tym terenie punkty pomiarowo-kontrolne. Jakość wody określana w 5 punktach w miejscowości Spore (numer punktu 207, 208, 209, 210 i 931) dla warstw wodonośnych trzeciorzędowych i czwartorzędowych odnotowano występowanie wód II klasy (wody dobrej jakości). Stwierdzono

⁵ <http://www.wios.szczecin.pl>

wskaźniki przekraczające normy dla wód przeznaczonych do spożycia przez ludzi w 2016 roku, przez Mn i Fe w 4 punktach.

W roku 2017 PIG-PIB nie prowadził badań wód podziemnych na terenie Gminy.

Na jakość wód podziemnych na analizowanym terenie wpływ mają istniejące tu warunki hydrogeologiczne oraz formy prowadzonej działalności. Stan poziomu wód gruntowych uzależniony jest przede wszystkim od ilości opadów, dlatego też jego wzrost odnotowuje się szczególnie w okresie wiosennym podczas roztopów pokrywy śniegowej, oraz wzmożonych opadów atmosferycznych.

Skład chemiczny wód gruntowych jest efektem oddziaływania opadów atmosferycznych, litologii, czasu krążenia, sytuacji morfologicznej oraz użytkowania terenu. Coraz częściej wody gruntowe charakteryzuje wzrost zawartości substancji biogennej – związków azotu i fosforu, który spowodowany jest przede wszystkim procesami ługowania nawozów mineralnych do wód gruntowych oraz zanieczyszczeniami ściekami bytowymi nieskanalizowanych wsi. Na pogorszenie jakości wód gruntowych wpływa również depozycja atmosferyczna.

Infiltracja wód opadowych do pokładów zasobów wód podziemnych i gruntowych, wpływająca na pogorszenie jakości tych wód może wynikać z różnorodności izolującej pokrywy w stropie warstw wodonośnych. Ukształtowane warstwy izolujące ujmowanych wód zapobiegają łatwemu przenikaniu do wód zanieczyszczeń z powierzchni, głównie przez infiltrację wód deszczowych wraz z którymi przedostają się do wód gruntowych środki ochrony roślin oraz zanieczyszczenia pochodzące z nieuszczelnionych zbiorników bezodpływowych (szamb).

2.6.4 Gospodarka odpadami

Gospodarka odpadami na terenie Gminy odbywa się zgodnie z Planem Gospodarki Odpadami dla Województwa Zachodniopomorskiego na lata 2016 – 2022 z uwzględnieniem perspektywy na lata 2023-28, system gospodarowania odpadami jest oparty o regionalne instalacje przetwarzania odpadów komunalnych. Gmina Szczecinek należy do regionu wschodniego. Na terenie gminy nie ma instalacji przetwarzania odpadów ani składowisk odpadów. Planuje się powstanie Punktu Selektywnej Zbiórki Odpadów (odpadów zielonych i innych bioodpadów) na terenie Gminy. Obecnie w oparciu o porozumienie międzygminne, selektywny punkt zbierania odpadów z terenu gminy Szczecinek znajduje się w Bornem Sulinowie przy ul. Orła Białego 4.

Dokumentem prawnym regulującym gospodarkę odpadami w Gminie, jest uchwała Nr IV/36/2018 Rady Gminy Szczecinek z dnia 20 grudnia 2018 r. w sprawie przyjęcia regulaminu utrzymania czystości i porządku na terenie gminy Szczecinek (Dz. Urz. Woj. Zach. z 2019 r. poz.517).

Koordinacją zadań związanych z gospodarką odpadami zajmuje się Urząd Gminy Szczecinek. Prowadzi on ewidencję podmiotów realizujących zadania z zakresu usuwania, odzysku i unieszkodliwiania odpadów, wydaje pozwolenia podmiotom ubiegającym się o prawo wywozu odpadów, prowadzi ewidencję ilości odpadów powstających na tym terenie.

2.6.5 Przekształcenia rzeźby terenu

Antropogeniczne zmiany środowiska przyrodniczego, należy definiować jako przekształcenia jego jednego lub kilku komponentów, spowodowane różnymi formami działalności człowieka. Zmiany w

środowisku dotyczą: budowy geologicznej i rzeźby terenu, klimatu, stosunków wodnych, gleb, szaty roślinnej oraz świata zwierząt.

Tereny zurbanizowane (tereny dawnych zakładów rolnych, siedliska rolne), należą do obszarów, na których nastąpiły istotne antropogeniczne zmiany środowiska przyrodniczego.

Tereny użytkowane rolniczo, należą do obszarów, na których nie nastąpiła zmiana szaty roślinnej.

Na pozostałych obszarach nie doszło do istotnych przekształceń antropogenicznych.

Zasoby przyrodnicze i ich ochrona prawna

2.6.6 Obiekty i obszary objęte ochroną zasobów przyrodniczych

2.6.6.1 Obszary chronionego krajobrazu

Obszar chronionego krajobrazu „Jeziora Szczecineckie”

Obszar chronionego krajobrazu „Jeziora Szczecineckie” został powołany uchwałą Nr XXXII/375/09 Sejmiku Województwa Zachodniopomorskiego z dnia 15 września 2009 r. (Dz. Urz. Woj. Zachodniopomorskiego z 2014 r. poz. 1637).

Obowiązują następujące ustalenia dotyczące czynnej ochrony ekosystemów:

- w zakresie ochrony ekosystemów leśnych - prowadzenie racjonalnej gospodarki leśnej polegającej na zachowaniu różnorodności biologicznej siedlisk,
- w zakresie ochrony nieleśnych ekosystemów lądowych - dostosowanie zabiegów agrotechnicznych do wymogów zbiorowisk roślinnych i zasiedlających je gatunków fauny, zachowanie śródpolnych torfowisk, zabagnień, podmokłości, oczek wodnych oraz, sprzyjanie ograniczaniu ich sukcesji,
- w zakresie ochrony ekosystemów wodnych - zachowanie i ochrona zbiorników wodnych wraz w pasem roślinności okalającej, ograniczanie zabudowy na skarpach wysoczyznowych, zapewnianie swobodnej migracji fauny w ciekach wodnych, wdrażanie programów reintrodukcji i restytucji rzadkich i zagrożonych gatunków zwierząt, roślin i grzybów bezpośrednio związanych z ekosystemami wodnymi.

Obszar chronionego krajobrazu „Jeziora Szczecineckie” obejmuje północno-zachodnią i zachodnią część gminy, na wschód od szosy Szczecinek – Bobolice, jeziora (Wierzchowo, Drężno, Białe, Smoleńsko, Dębno, Spore, Dołgie, Wielimie). Celem jego utworzenia jest ochrona najpiękniejszych pod względem krajobrazowym i przyrodniczym terenów w strefie wzniesień czołowo-morenowych. Znajdują się tu miejsca rozrodu cennych gatunków zwierząt. Wysokie walory występują w części północnej, unikatowe typy jezior i urozmaicony krajobraz. W części południowej obszaru znajdują się głównie sztuczne lasy na gruntach porolnych i silnie przekształcone jezioro Wielimie.

Na podstawie Dyrektywy siedliskowej chronione są jeziora dystroficzne, jeziora ramieniowe i torfowiska. Do gatunków chronionych ramach Dyrektywy Ptasiej należą: bąk, bocian czarny, bocian biały, łabędź niemy, gęgawa, krakwa, cyraneczka, cyranka, głowienka, czernica, gągoł, nurogęś, kania czarna, kania ruda, bielik, błotniak stawowy, orlik krzykliwy, kuropatwa, przepiórka, wodnik, kokoszka wodna, żuraw, czajka, mewa śmieszka, rybitwa zwyczajna, dzięcioł czarny.

W ramach Konwencji Berneńskiej gatunkami chronionymi są: zalotka większa, ślimak winniczek, traszka grzebieniasta, traszka zwyczajna, kumak nizinny, grzebiuszka ziemna, ropucha szara, ropucha zielona, rzekotka drzewna, żaba jeziorkowa, żaba trawna, żaba moczarowa, żaba wodna, jaszczurka zwinka, jaszczurka żyworodna, padalec zwyczajny, zaskroniec zwyczajny, perkozek, perkoz dwuczuby, zausznik, kormoran, bąk, bocian biały, łabędź niemy, gęgawa, krakwa, cyraneczka, cyranka, głowienka, czernica, gągoł, nurogęś, kania czarna, kania ruda, bielik, błotniak stawowy, orlik krzykliwy, kuropatwa, przepiórka, wodnik, kokoszka wodna, żuraw, czajka, brodziec samotny, mewa śmieszka, rybitwa zwyczajna, dzięcioł zielony, dzięcioł czarny, pliszka górska, świerszczak, trzciniak, zniczek, remiz, kruk, jeż wschodni, bóbr, piżmak, wydra.⁶

Część terenów położonych w obrębie Gwda Wielka (działka nr 447/6), w obrębie Gwda Mała (część działek nr 41, 42, 43, 44) i w obrębie Dałęcinko (działka nr 58/2), znajduje się w granicach obszar chronionego krajobrazu „Jeziora Szczecineckie”.

2.6.6.2 Obszary Natura 2000

Obszar mający znaczenie dla Wspólnoty „Jeziora Szczecineckie” PLH320009

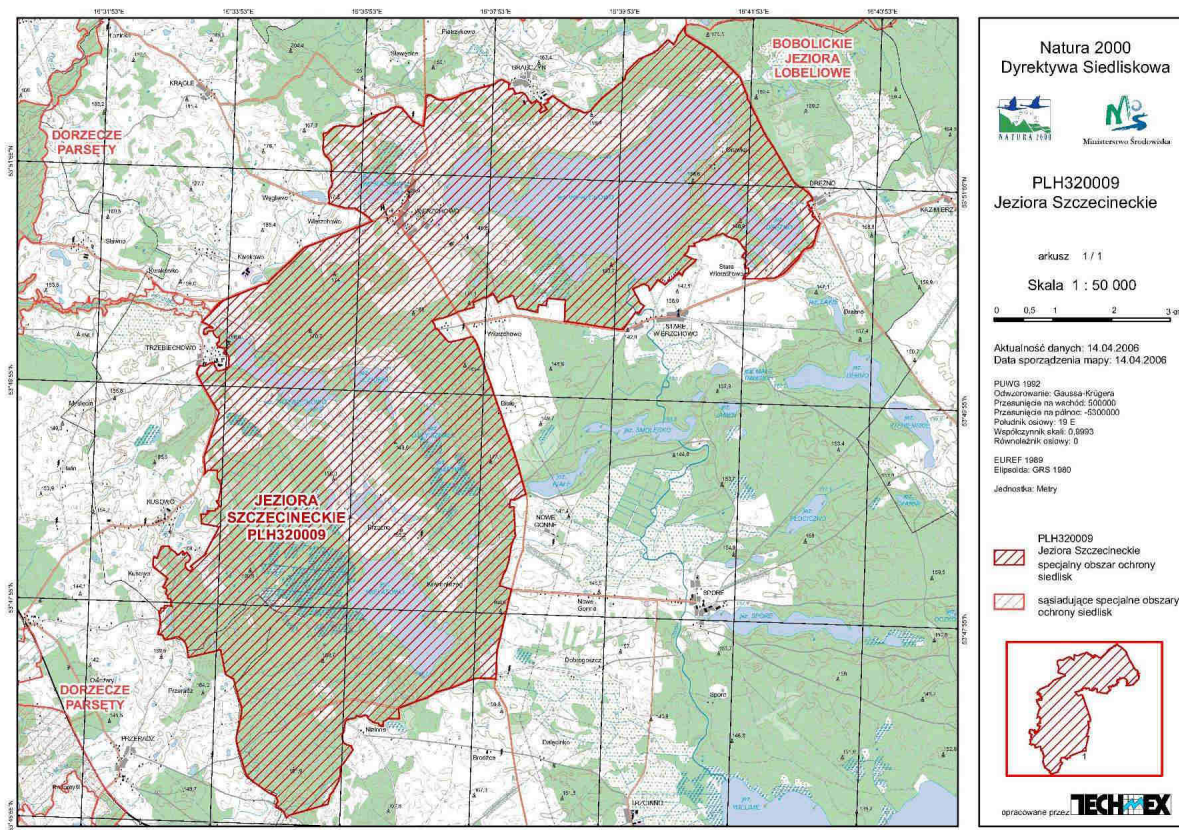
Obszar o całkowitej powierzchni 6 392,02 ha w całości położony jest w gminie Szczecinek.

Rysunek 2 Położenie obszaru SOO Jeziora Szczecineckie na tle gminy Szczecinek⁷

⁶ Waloryzacja Przyrodnicza Województwa Zachodniopomorskiego

⁷ Źródło: PZO

PROGNOZA ODDZIAŁYWANIA NA ŚRODOWISKO
ustaleń miejscowego planu zagospodarowania przestrzennego Gminy Szczecinek
dla obszarów na których rozmieszczone będą urządzenia wytwarzające energię z odnawialnych źródeł



Według opisu obszaru zawartego w „Formularzu Danych”, sporządzonego do omawianego SOO obszar obejmuje fragment krajobrazu Pojezierza Szczecińskiego z dużymi jeziorami Wielimie, Wierzchowo i Wielatowo i ok. 25 mniejszymi jeziorami różnego charakteru ekologicznego. Obszar skupia na niewielkiej powierzchni niemal wszystkie charakterystyczne elementy przyrody Pomorza Zachodniego - jeziora lobeliowe, eutroficzne i dystroficzne, duże bałtyckie torfowisko wysokie, trzęsawiskowe torfowiska przejściowe, świeże i wilgotne łąki, dobrze zachowany kompleks buczyn. W skład obszaru wchodzi bałtyckie torfowisko wysokie Kusowskie Bagno ze stanowiskami wrzośca bagiennego i widłaczka torfowego, dawniej eksploatowane, obecnie porośnięte borem bagiennym i zawierające liczne, regenerujące potorfia.

W obszarze zidentyfikowano 14 rodzajów siedlisk z załącznika I Dyrektywy Siedliskowej. Jest to obszar wybitnej koncentracji stanowisk wielu rzadkich gatunków, w tym stanowiska 12 gatunków z załącznika II Dyrektywy Siedliskowej. Jedno z dwóch stanowisk w Polsce *Botrychium simplex*. Waż na ostoja ptasia o randze krajowej K12. Na terenie ostoi znajdują się drzewostany nasienne jesionu wyniosłego (13,8 ha, uznany za najlepszy w Europie, nadl. Szczecinek, obręb Wierzchowo) oraz buka (Dalęcino i Jelenino).

W skład obszaru wchodzi między innymi:

- Torfowisko Kusowskie Bagno - jest jednym z lepiej zachowanych torfowisk wysokich w Polsce (kompleks siedlisk 7110, 91D0). Północna część torfowiska zachowała postać klasycznego kopolowego torfowiska bałtyckiego z bezleśną częścią centralną. Południowa część była eksploatowana, jednak potorfia szybko zarastają się i regenerują.

- Jezioro Wielatowo - przylegające do w/w torfowiska jezioro, dawniej lobeliowe, dziś klasyfikowane jako eutroficzne (3150). - Kompleks buczyn (9110) na pd-zach od jez. Wielatowo - w porównaniu z innymi buczynami regionu jest szczególnie istotny dla zachowania różnorodności biologicznej.
- Niewielkie jeziorko bez nazwy ok 2 km na pd. od Kusowa - unikatowe w skali całego Pomorza stanowisko siedliska 3130!
- Brzezińskie Bagno - kompleks borów i brzezin bagiennych (91D0) z jeziorkami dystroficznymi (3160), porastający torfowisko wysokie typu bałtyckiego. - Otoczenie jeziora Trzebiechowo - kompleks łąk (9160) istotnych dla zachowania różnorodności biologicznej, a także płaty świeżych łąk uzupełniające zróżnicowanie siedlisk.
- Jezioro Wierzchowo - dobrze wykształcone jezioro ramienicowe (3140). - Torfowisko Wielkie Błoto na pd. brzegu jez. Wierzchowo, pozostałość torfowiska wysokiego typu bałtyckiego; dziś kompleks boru bagiennego (91D0) i torfowisk przejściowych (7140) w regenerujących potorfiach. 43% obszaru leży w granicach obszaru chronionego krajobrazu "Jeziora Szczecineckie" (16 573,2 ha; 1975). Torfowisko Kusowo uznano za rezerwat przyrody Bagno Kusowo (326,56 ha; 2005), a jego północny fragment - za użytek ekologiczny.

Obowiązuje zarządzenie Regionalnego Dyrektora Ochrony Środowiska w Szczecinie z dnia 31 marca 2014 r. w sprawie ustanowienia planu zadań ochronnych dla obszaru Natura 2000 „Jeziora Szczecineckie” PLH320009 (Dz. Urz. Woj. Zach. z 2014 r., poz. 1652 ze zm.).

Część terenów położonych w obrębie Wierzchowo (część działek nr 20/4, 20/7 i 21) znajdują się w granicach obszaru Natura 2000 „Jeziora Szczecineckie” PLH320009.

Obszar mający znaczenie dla Wspólnoty „Dorzecze Parsęty” PLH320007

Obszar ten obejmuje tereny położone w zachodniej części gminy Szczecinek.

Dorzecze Parsęty składa się z ważnych siedlisk z Załącznika I Dyrektywy Rady 92/43/EWG. Łącznie zidentyfikowano ich 25, tworzących mozaikę i pokrywających ponad 50% powierzchni obszaru. Często są to siedliska bardzo rzadkie bądź unikatowe w skali kraju i Europy. Wiele z nich jest ważnym biotopem dla cennej fauny, która podlega ochronie na podstawie konwencji międzynarodowych. Stwierdzono tu występowanie 13 gatunków z Załącznika II Dyrektywy Rady 92/43/EWG. Na szczególną uwagę i podkreślenie zasługuje:

- rzeka i jej liczne dopływy posiadają najlepsze w Polsce, a może w Europie, warunki dla tarła łososi, co zapewnia utrzymanie naturalnej populacji tego gatunku w naszym kraju; ponadto naturalny charakter rzeki i jej dopływów zapewnia tarło dla innych ryb łososiowatych: troci wędrownej, pstrąga potokowego i lipienia (zachowanie takiego stanu wymaga zakazu budowania nowych przegród na rzece, natomiast istniejące, jeśli nie zostaną rozebrane, muszą być wyposażone w bardzo dobrze działające przepławki);
- obecność w rzece innych gatunków ryb (poza łososiowatymi) cennych przyrodniczo i gospodarczo: licznej populacji strzebli potokowej, certy - gatunku wędrownego i węgorza pochodzenia naturalnego, który dociera do Parsęty z odległych atlantyckich miejsc rozrodu;
- jako cenny obszar dla rozrodu wydry;

- rozległe połacie różnego typu lasów łągowych w obrębie dolin rzecznych i na obszarze zagłębień dennomorenowych;
- jedno z większych koncentracji zjawisk źródłiskowych na Pomorzu oraz duże zróżnicowanie wielu innych typów mokradeł, zwłaszcza torfowisk;
- malowniczy krajobrazowo przełomowy odcinek rzeki Parsęty pomiędzy Starym Dębem, Osówkiem i Byszynem oraz głębokie wąwozy i strome jary rzeki Perznicy, Trzebiegoszczy i Łozicy;
- jako ważny obszar dla zachowania w Polsce naturalnej populacji złoci pochwowatej *Gagea spathacea* i kokoryczy drobnej *Corydalis pumila*, czy grążela drobnego *Nuphar pumila*;
- jedyne na Pomorzu stanowisko śledziennicy naprzeciwlistnej *Chrysosplenium oppositifolium* w dolinie Dębicy;
- liczne i bardzo dobrze zachowane biotopy dla ptaków drapieżnych: orlika krzykliwego, błotniaka stawowego, kani rudej, bielika, puchacza, czy sowa błotna oraz dla ptaków związanych z obszarami wodno-błotnymi: bociana białego, bociana czarnego, zimorodka, sieweczki rzecznej, kulika wielkiego, czy żurawia; ponadto Parsęta jest ważny obszar dla zimowania ptaków wodno-błotnych na Pomorzu.
- Prowadzi się tu Program restytucji łososia, troci, certy i jesiotra, a rzeka Parsęta została włączona do potencjalnych rzek łososiowych (Salmon River Inventory) w ramach międzynarodowego programu: Salmon action plan 1997- 2010 prowadzonego przez Międzynarodową Komisję Rybołówstwa Morza Bałtyckiego (International Baltic Sea Fisheries Commission) i HELCOM; oraz międzynarodowy program "Zintegrowany system zarządzania i ochrony terenów podmokłych i zalewowych w dorzeczu Parsęty", którego celem jest wypracowanie systemu zarządzania przyrzecznymi terenami podmokłymi dla ochrony bioróżnorodności w krajobrazie wiejskim, odtworzenie terenów podmokłych dla zwiększenia bioróżnorodności, zmniejszenia ryzyka powodzi w dolnej części dorzecza oraz ochrony przed zanieczyszczaniem biogenami pochodzenia rolniczego.
- Jest to naturalny korytarz ekologiczny o znaczeniu lokalnym i regionalnym i ważne miejsce wypoczynku i rekreacji.

Część terenów położonych w obrębie Parsęcko (działki nr 472/1, 472/2, 475 i 477) znajduje się w granicach obszaru Natura 2000 „Dorzecze Parsęty” PLH320007.

2.6.6.3 Ochrona gatunkowa roślin i zwierząt

Inwentaryzację przyrodniczą przeprowadzono w okresie (maja i czerwca 2020 r.) umożliwiającym stwierdzenie chronionych gatunków fauny. Badaniem objęto tereny objęte opracowaniem oraz tereny do nich przylegające.

Na terenie objętym opracowaniem, nie stwierdzono gatunków chronionych bezkręgowców. Zanotowano obecność popularnych na polach i łąkach: wstężyka ogrodowego *Cepaea hortensis*, pasikonika śpiewającego *Tettigonia cantans*, bielinka *Pieris sp.* i przestrojnika trawnika *Aphantopus hyperantus*.

Na obszarze opracowania (w obniżeniach terenu i na nieużytkach w obrębie Kragłe i na działce nr 21 w obrębie Wierzchowo), stwierdzono występowanie płazów: ropuchy szarej *Bufo bufo* i żaby trawnej *Rana temporaria*.

Ze ssaków najczęściej występujące to zając *Lepus europaeus*, samy *Capreolus capreolus*, oraz

dziki *Sus scrofa*. Uprawy polowe traktowane są jedynie jako miejsce żerowiskowe jedno z wielu w okolicy. Stwierdzono także wiele nor myszy polnej *Apodemus agrarius*, nornika zwyczajnego *Microtus arvalis* oraz kreta europejskiego *Talpa europaea*.

Zaobserwowane gatunki ptaków, w trakcie badań, to głównie skowronki polne *Alauda arvensis*, żerujące bociany białe *Ciconia ciconia* (podmokłe tereny łąkowe w obrębie Kragłe Żółtnica) oraz żurawie zwyczajne *Grus grus* (podmokłe tereny łąkowe w obrębie Kragłe i Żółtnica). Skowronek polny jest gatunkiem stosunkowo liczny na terenie całego kraju, tereny objęte opracowaniem stanowią jego potencjalne siedlisko. Podmokłe tereny łąkowe stanowią żerowiska dla bocianów i żurawi.

Pozostałe gatunki, które występowały na terenach objętych opracowaniem i w jego sąsiedztwie to kos zwyczajny *Turdus merula*, szpak zwyczajny *Sturnus vulgaris*, trznadel zwyczajny *Emberiza citrinella*, jastrząb zwyczajny *Accipiter gentilis* oraz myszółw zwyczajny *Buteo buteo*. Na analizowanym obszarze możliwe jest występowanie innych ptaków charakterystycznych dla krajobrazu polnego, np. świergotka polnego *Anthus campestris*, potrzyszca *Emberiza calandra*, makolągwy *Carduelis cannabina*, gawrona *Corvus frugilegus* czy gatunków drapieżnych błotniaków np. stawowego *Circus aeruginosus* i łąkowego *Circus pygargus*.

W pobliżu terenów zagospodarowanych zaobserwowano: srokę zwyczajną *Pica pica*, kruka zwyczajnego *Corvus corax* i wronę siwą *Corvus corone*.

Ze względu na sąsiedztwo terenów leśnych możliwe jest tu występowanie niektórych gatunków dzięciołów i sów, jak również wróblowych *Passeriformes* związanych ze środowiskiem leśnym, np. kosa *Turdus merula*, strzyżyka *Troglodytes troglodytes*, kowalika *Sitta europaea* czy pelzaczy *Certhia sp.*

Według "Waloryzacji przyrodniczej województwa zachodniopomorskiego" na terenie objętym opracowaniem, stwierdzono następujące gatunki zwierząt objęte ochroną:

- w obrębie Kragłe (w obniżeniach terenu i na nieużytkach) znajdują się stanowiska chronionych gatunków zwierząt:
 - bezkręgowców: ponurek Sneidera *Boros schneideri* - objęty całkowitą ochroną gatunkową oraz trzmiel wrzosowiskowy (tajgowy) *Bombus jonellus*, biegacz gładki *Carabus glabratus* i biegacz zielonozłoty *Carabus auronitens* - objęte częściową ochroną gatunkową,
 - płazów: żaba moczarowa *Rana arvalis*, rzekotka drzewna *Hyla arborea*, grzebiuszka ziemna *Pelobates fuscus* traszka grzebieniasta *Triturus cristatus* - objęte całkowitą ochroną gatunkową oraz żaba trawna *Rana temporaria*, żaba wodna *Pelophylax kl. esculentus*, syn. *Rana esculenta*, właśc. *Rana kl. esculenta*, żaba jeziorkowa *Rana lessonae*, syn. *Pelophylax lessonae*, ropucha szara *Bufo bufo* traszka zwyczajna *Lissotriton vulgaris* - objęte częściową ochroną gatunkową,
 - gadów: zaskroniec zwyczajny *Natrix natrix*, objęty częściową ochroną gatunkową,
 - ptaków: czajka zwyczajna *Vanellus vanellus*, objęta całkowitą ochroną gatunkową;
- w obrębie Wierzchowo na działce nr 21 znajdują się stanowiska chronionych gatunków zwierząt:

- płazów: żaba moczarowa *Rana arvalis*, traszka grzebieniasta *Triturus cristatus* - objęte całkowitą ochroną gatunkową oraz żaba wodna *Pelophylax kl. esculentus*, syn. *Rana esculenta*, właśc. *Rana kl. esculenta*, żaba jeziorkowa *Rana lessonae*, syn. *Pelophylax lessonae*, żaba trawna *Rana temporaria* - objęte częściową ochroną gatunkową,
- gadów: zaskroniec zwyczajny *Natrix natrix* i jaszczurka żyworodna *Zootoca vivipara* objęte częściową ochroną gatunkową.

Na obszarze objętym opracowaniem (w obniżeniach terenu i na nieużytkach w obrębie Krałę i na działce nr 21 w obrębie Wierzchowo), podczas wizji w terenie, stwierdzono występowanie płazów: ropuchy szarej *Bufo bufo* i żaby trawnej *Rana temporaria*.

Zgodnie z rozporządzeniem Ministra Środowiska z dnia 16 grudnia 2016 r. w sprawie ochrony gatunkowej zwierząt (Dz. U. z 2016 r., poz. 2183), **mogące występować na terenie objętym opracowaniem gatunki zwierząt, powinno się chronić na zasadach określonych w ustawie o ochronie przyrody.**

2.6.6.4 Inne obszary ważne dla funkcjonowania środowiska nie objęte ochroną

Korytarze ekologiczne

Gmina Szczecinek stanowi część Północnego Korytarza Ekologicznego, który od północy tworzą Puszcza Goleniowska -Puszcza Koszalińska i Lasy Zaborskie, od krańce wschodnie gminy to Bory Krajeńskie-Bory Tucholskie a od południa i zachodu Pojezierze Drawskie i Połczyńskie (wg mapy przebiegu korytarzy ekologicznych w Polsce, opracowanej przez PAN w Białowieży).

2.6.6.5 Obszary proponowane do ochrony

Zespół przyrodniczo – krajobrazowy "Dolina Rzeki Gwdy" - celem ochrony jest zachowanie malowniczej doliny rzecznej ze zjawiskami źródłiskowymi i miejscami rozrodu cennych gatunków zwierząt. Stan zachowania walorów przyrodniczych jest dobry, obejmuje rzekę Gwdę w jej początkowym i środkowym biegu wraz z malowniczą doliną rzeczna. Głównym zagrożeniem jest: ugorowanie łąk, eutrofizacja zbiornika, wylewanie gnojowicy na łąki, pożary, cięcia rębne, zmiana stosunków wodnych, modyfikacje koryta rzecznoego.

Część terenów położonych w obrębie Gwda Mała (działki nr 8, 9, 14, 132, 133/1, 133/2) znajduje się w granicach obszaru proponowanego do objęcia ochroną w formie zespołu przyrodniczo – krajobrazowego "Dolina Rzeki Gwdy".

2.6.6.6 Obszary chronione położone w sąsiedztwie terenów objętych opracowaniem

Chronione siedliska przyrodnicze położone w ramach obszaru Natura 2000 „Jeziora Szczecineckie” PLH320009.

Łęgi wierzbowe, topolowe, olszowe, jesionowe kod 91E0 - są to siedliska łąkowe związane są z terenami bądź to z dolinami dużych rzek, bądź lekko zabagnionych dolin małych cieków. Zbiorowiskami charakterystycznymi siedliska, a zarazem identyfikującymi go są: *Fraxino-Alnetum*, *Carici remotae-Fraxinetum*, *Salicetum albo Fragilis* oraz *Populetum albae*.

Łęgi olszowo-jesionowe *Fraxino-Alnetum* = *Circae-Alnetum* (91E0) – w województwie zachodniopomorskim związane są najczęściej z odwodnionymi złożami żyznych torfów niskich w zatorfionych dolinach rzek i strumieni. Występują również na podłożu mułowotorfowym. Drzewostan buduje jesion wyniosły *Fraxinus excelsior* i olsza czarna *Alnus glutinosa*, w domieszce występuje czeremcha zwyczajna *Padus avium*. Podszycie składa się z podrostów drzew, które odnawiają się tu samorzutnie w sposób odroślowy, z pozostawionych pniaków czy z powalonych drzew. Charakterystycznym gatunkiem jest delikatna roślina czartawa drobna *Circaea alpina* gatunek dość rzadki, który w ostatnich latach wyraźnie się rozprzestrzenił. Częsta jest czartawa pospolita *Circaea lutetiana*, rzadziej czartawa pośrednia *C. intermedia*. W runie występują okazałe paprocie: wietlica samicza *Athyrium filix femina*, narecznice: samcza *Dryopteris filix mas* i krótkoostna *D. carthusiana*, niecierpek pospolity *Impatiens noli-tangere*, pokrzywa zwyczajna *Urtica dioica*, trawa kostrzewa olbrzymia *Festuca gigantea*, kukliki: zwiśły *Geum rivale* i pospolity *G. urbanum*, jasnota purpurowa *Lamium purpureum*, turzyca długokłosa *Carex elongata*, mietlica rozłogowa *Agrostis stolonifera*, czyściec błotny *Stachys palustris*, tojeść pospolita *Lysimachia vulgaris*, krwawnica pospolita *Lythrum salicaria*, pępawa błotna *Crepis paludosa* i inne gatunki nawiązujące do zbiorowisk bagiennych.

Działka nr 20/7 w obrębie Wierchowó graniczy z tym siedliskiem.

Żyzne buczyny niżowe kod 9130-1 - występujące na glebach brunatnych dobrze wykształconych z morenowych glin i piasków gliniastych o odczynie obojętnym a nawet zasadowym. Zajmują wierzchowiny wzniesień moreny czołowej, zwłaszcza w zachodniej części województwa o wyraźnych cechach klimatu morskiego. Żyzna buczyna niżowa zwana jest także buczyną pomorską. Typowy drzewostan jest utworzony z buka, bez innych domieszek. Charakterystycznym gatunkiem runa jest marzanka wonna *Galium odoratum* pachnąca kumaryną, oraz trawa perłówka jednokwiatowa *Melica uniflora*. Niekiedy w runie występują rzadkie gatunki jak żywiec cebulkowy *Dentaria bulbifera* i charakterystyczny storczyk – gnieźnik leśny *Neottia nidus avis* – w buczynach Wolina, Puszczy Bukowej i Puszczy Drawskiej. Częstym elementem runa jest kostrzewa leśna *Fastuca altissima*, a z kwitnących roślin dwuliściennych czerniec gronkowy *Actea spicata*, żankiel zwyczajny *Sanicula europaea* i fiołek leśny *Viola reichenbachiana*. Szczególną postać ma buczyna źródłiskowa *MercurialisFagetum* (9130-1). Jest to wapniolubna postać żyznej buczyny, zasilana wodami naporowymi u podnóży skłónów morenowych w wąwozach Puszczy Bukowej w Szczecińskim Parku Krajobrazowym. Łanowo występuje tu szczyr trwały *Mercurialis perennis*, zaś razem z nim takie gatunki: jak czosnaczek pospolity *Alliaria*

petiol i kruszczyk szerokolistny *Epipactis helleborina*. Źródłiskowy charakter lasu podkreśla towarzyszący bukom jesion wyniosły *Fraxinus excelsior* i olsza czarna *Alnus glutinosa*. Spotyka się również storczyki: buławnik czerwony *Cephalanthera rubra* i buławnik wielkokwiatowy *C. damasonium*, gatunki charakterystyczne dla niżej opisanych ciepłolubnych buczyn.

Działki nr 20/4, 20/7 i 21 położone w obrębie Wierzchowo graniczą z tym siedliskiem.

Grąd subatlantycki kod 9160 - obejmuje wielowarstwowe i wielogatunkowe lasy, budują go przede wszystkim: grab zwyczajny *Carpinus betulus*, dąb szypułkowy *Quercus robur* i lipa drobnolistna *Tilia cordata* ze stałą domieszką buka zwyczajnego *Fagus sylvatica* i sosny zwyczajnej *Pinus sylvestris*. Warstwa krzewów ma duże pokrycie i jest wielogatunkowa, a w jej skład wchodzi podrost gatunków drzewostanu oraz jarzab pospolity *Sorbus aucuparia*, leszczyna pospolita *Corylus avellana* i klon zwyczajny *Acer platanoides*. W warstwie drzew i krzewów wysoką wartość diagnostyczną ma przede wszystkim grab zwyczajny *Carpinus betulus* i lipa drobnolistna *Tilia cordata*. Warstwa zielna jest zróżnicowana. Cechuje się występowaniem gatunków o charakterze suboceanicznym oraz udziałem taksonów lasów liściastych i borów. Gatunki najczęściej występujące w warstwie zielnej, jednocześnie mające dużą wartość diagnostyczną, to m.in. należące do rzędu *Fagetalia*: gwiazdnica wielkokwiatowa *Stellaria holostea*, gajowiec żółty *Lamium galeobdolon*, zawilec gajowy *Anemone nemorosa*, turzyca palczasta *Carex digitata*, perłówka zwisła *Melica nutans*, przyłasczka pospolita *Hepatica nobilis*, zerwa kłosowa *Phyteuma spicatum* czy wiechlina gajowa *Poa nemoralis*. Istotną grupę stanowią także gatunki borowe i acydofilne: konwalijka dwulistna *Maianthemum bifolium*, śmiełek pogięty *Avenella flexuosa*, konwalia majowa *Convallaria majalis*, kosmatka owłosiona *Luzula pilosa* i trzcinnik leśny *Calamagrostis arundinacea*. Niższą stałość, lecz wysoką wartość diagnostyczną mają także inne gatunki wyróżniające ten typ siedliska. Są to np. groszek skrzydlasty *Lathyrus linifolius*, skrzyp zimowy *Equisetum hyemale*, wyka leśna *Vicia sylvatica*, wyka płotowa *Vicia sepium* oraz fiołek przedziwny *Viola mirabilis*. Najobficiej w warstwie zielnej występuje trzcinnik leśny *Calamagrostis arundinacea* i śmiełek pogięty *Avenella flexuosa* łącząc siedlisko 9160 ze zbiorowiskami acydofilnych dąbrów, buczyn lub borów. Warstwa mszysto-porostowa nie ma dużego pokrycia. Jej najczęstszym składnikiem jest żurawiec falisty *Atrichum undulatum*. Z innych mszaków w grupie gatunków diagnostycznych znajdują się krótkoszek aksamitny *Brachytheciastrum velutinum* oraz ostrowiek szorstki *Eurhynchiastrum pulchellum*, charakteryzują się one jednak niską stałością.⁸

Działki 20/7 i 21 położone w obrębie Wierzchowo graniczą z tym siedliskiem.

Chronione siedliska przyrodnicze położone poza obszarami chronionymi

Łęgi wierzbowe, topolowe, olszowe, jesionowe kod 91E0 - są to siedliska łęgowe związane są z terenami bądź to z dolinami dużych rzek, bądź lekko zabagnionych dolin małych cieków. Drzewostan

⁸ <http://e-silva.uni.wroc.pl/>

buduje jesion wyniosły *Fraxinus excelsior* i olsza czarna *Alnus glutinosa*, w domieszce występuje czeremcha zwyczajna *Padus avium*.

Tereny położone na wschód od terenów objętych opracowaniem w obrębie Krałę graniczą z tym siedliskiem.

Grąd subatlantycki kod 9160 - obejmuje wielowarstwowe i wielogatunkowe lasy, budują go przede wszystkim: grab zwyczajny *Carpinus betulus*, dąb szypułkowy *Quercus robur* i lipa drobnolistna *Tilia cordata* ze stałą domieszką buka zwyczajnego *Fagus sylvatica* i sosny zwyczajnej *Pinus sylvestris*.

Tereny położone na północy i północnym-zachodzie w obrębie Krałę graniczą z tym siedliskiem oraz teren działki nr 393/2 w obrębie Turowo.

Niżowe i górskie świeże łąki użytkowane ekstensywnie kod 6510 - tworzą je bogate florystycznie łąki świeże, użytkowane kośnie. Cechuje je udział takich traw, jak rajgras wyniosły *Arrhenatherum elatius*, kupkówka pospolita *Dactylis glomerata*, stokłosa miękka *Bromus hordoraceus* i, w górach, knietlica łąkowa *Trisetum flavescens*. W runi znaczny udział mają wysokie byliny z rodziny baldaszkowatych (*Apiaceae*), wśród których są: marchew zwyczajna *Daucus carota*, barszcz zwyczajny *Heracleum sphondylium*, pasternak zwyczajny *Pastinaca sativa*, biedrzyca wielka *Pimpinella major*. Niższą warstwę tworzą rośliny dwuliścienne o barwnych kwiatach, takie jak: dzwonek rozpierzchły *Campanula patula*, koniczyna łąkowa *Trifolium pratense*, komonica pospolita *Lotus corniculatus*, skalnica ziarenkowata *Saxifraga granulata*, a w górach liczne gatunki przywrotników.⁹

Tereny położone na północ od terenów objętych opracowaniem w obrębie Krałę graniczą z tym siedliskiem.

Zagadnienie oddziaływania ustaleń zmiany planu na formy ochrony przyrody podjęto w rozdziale 5.2.

⁹ <http://siedliska.gios.gov.pl/>

3 Analiza istniejących problemów ochrony środowiska istotnych z punktu widzenia realizacji projektu miejscowego planu zagospodarowania przestrzennego, w szczególności dotyczących obszarów podlegających ochronie na podstawie ustawy o ochronie przyrody

Z punktu widzenia realizacji projektu miejscowego planu, problemy ochrony środowiska mogą wynikać głównie z faktu występowania na opisywanym terenie:

- chronionych gatunków roślin i zwierząt;
- chronionych zwierząt i ich siedlisk, dla których powołane zostały obszary Natura 2000;
- naturalnych walorów krajobrazowych i kulturowych obszarów chronionego krajobrazu.

Na terenie objętym opracowaniem, nie stwierdzono gatunków chronionych bezkręgowców. Zanotowano obecność popularnych na polach i łąkach: wstężyka ogrodowego *Cepaea hortensis*, pasikonika śpiewającego *Tettigonia cantans*, bielinka *Pieris sp.* i przestrojnika trawnika *Aphantopus hyperantus*.

Na obszarze opracowania (w obniżeniach terenu i na nieużytkach w obrębie Krągłe i na działce nr 21 w obrębie Wierzchowo), stwierdzono występowanie płazów: ropuchy szarej *Bufo bufo* i żaby trawnej *Rana temporaria*.

Ze ssaków najczęściej występujące to zając *Lepus europaeus*, samy *Capreolus capreolus*, oraz dziki *Sus scrofa*. Uprawy polowe traktowane są jedynie jako miejsce żerowiskowe jedno z wielu w okolicy. Stwierdzono także wiele nor myszy polnej *Apodemus agrarius*, normika zwyczajnego *Microtus arvalis* oraz kreta europejskiego *Talpa europaea*. **Nie przewiduje się negatywnego oddziaływania farm fotowoltaicznych na zwierzęta, ponieważ bez problemu przeniosą się na sąsiednie pola, ich lokalizacja spowoduje jedynie zmniejszenie potencjalnych terenów żerowiskowych.**

Zaobserwowane gatunki ptaków, w trakcie badań, to głównie skowronki polne *Alauda arvensis*, żerujące bociany białe *Ciconia ciconia* (podmokłe tereny łąkowe w obrębie Krągłe Żółtnica) oraz żurawie zwyczajne *Grus grus* (podmokłe tereny łąkowe w obrębie Krągłe i Żółtnica). Skowronek polny jest gatunkiem stosunkowo liczny na terenie całego kraju, tereny objęte opracowaniem stanowią jego potencjalne siedlisko. Podmokłe tereny łąkowe stanowią żerowiska dla bocianów i żurawi.

Pozostałe gatunki, które występowały na terenach objętych opracowaniem i w jego sąsiedztwie to kos zwyczajny *Turdus merula*, szpak zwyczajny *Sturnus vulgaris*, trznadel zwyczajny *Emberiza citrinella*, jastrząb zwyczajny *Accipiter gentilis* oraz myszółw zwyczajny *Buteo buteo*. Na analizowanym obszarze możliwe jest występowanie innych ptaków charakterystycznych dla krajobrazu polnego, np. świergotka polnego *Anthus campestris*, potrzyszca *Emberiza calandra*, makolągwy *Carduelis cannabina*, gawrona *Corvus frugilegus* czy gatunków drapieżnych błotniaków np. stawowego *Circus aeruginosus* i łąkowego *Circus pygargus*.

Projekt planu wyłącza z zagospodarowania wszystkie tereny podmokłych łąk, nieużytków, tereny rowów melioracyjnych oraz tereny zadrzewione, które mogą być potencjalnym siedliskiem i

miejscem żerowania tych gatunków. Dlatego prognozuje się, iż potencjalne zagospodarowanie, nie naruszy terenów lęgowych ani żerowisk tych gatunków w stopniu, który spowodowałby widoczne zmniejszenie jego liczebności.

W pobliżu terenów zagospodarowanych zaobserwowano: srokę zwyczajną *Pica pica*, kruka zwyczajnego *Corvus corax* i wronę siwą *Corvus corone*.

Ze względu na sąsiedztwo terenów leśnych możliwe jest tu występowanie niektórych gatunków dzięciołów i sów, jak również wróblowych *Passeriformes* związanych ze środowiskiem leśnym, np. kosa *Turdus merula*, strzyżyka *Troglodytes troglodytes*, kowalika *Sitta europaea* czy pelzaczy *Certhia sp.* **Planowane zagospodarowanie nie wpłynie negatywnie na populacje wymienionych ptaków, ani nie zmniejszy liczebności ich populacji, dla większości wymienionych gatunków konsekwencją realizacji farm fotowoltaicznych, będzie ograniczenie powierzchni żerowania.**

Na obszarze objętym opracowaniem (w obniżeniach terenu i na nieużytkach w obrębie Kragłe i na działce nr 21 w obrębie Wierzchowo), podczas wizji w terenie, stwierdzono występowanie płazów: ropuchy szarej *Bufo bufo* i żaby trawnej *Rana temporaria*.

Zgodnie z rozporządzeniem Ministra Środowiska z dnia 16 grudnia 2016 r. w sprawie ochrony gatunkowej zwierząt (Dz. U. z 2016 r., poz. 2183), mogące występować na terenie objętym opracowaniem gatunki zwierząt, powinno się chronić na zasadach określonych w ustawie o ochronie przyrody.

Część terenów położonych w obrębie Wierzchowo (część działek nr 20/4, 20/7 i 21) znajduje się w granicach obszaru Natura 2000 „Jeziora Szczecineckie” PLH320009, **jednak poza wyznaczonymi chronionymi siedliskami przyrodniczymi, które są przedmiotem ochrony.** Obowiązują zarządzenie Regionalnego Dyrektora Ochrony Środowiska w Szczecinie z dnia 31 marca 2014 r. w sprawie ustanowienia planu zadań ochronnych dla obszaru Natura 2000 Jeziora Szczecineckie PLH320009 (Dz. U. Woj. Zachodniopomorskiego z 2014 r. poz.1652 ze zm.).

Część terenów położonych w obrębie Parsecko (działki nr 472/1, 472/2, 475 i 477) znajduje się w granicach obszaru Natura 2000 „Dorzecze Parsęty” PLH320007, **jednak poza wyznaczonymi chronionymi siedliskami przyrodniczymi, które są przedmiotem ochrony.**

Część terenów położonych w obrębie Gwda Wielka (działka nr 447/6), w obrębie Gwda Mała (część działek nr 41, 42, 43, 44) i w obrębie Dalecinko (działka nr 58/2), znajduje się w granicach obszar chronionego krajobrazu „Jeziora Szczecineckie”. Na tych terenach muszą być przestrzegane zakazy, określone w uchwale Nr XXXII/375/09 Sejmiku Województwa Zachodniopomorskiego z dnia 15 września 2009 r. w sprawie obszarów chronionego krajobrazu (Dz. Urz. Woj. Zachodniopomorskiego z 2014 r. poz. 1637).

Obowiązują następujące ustalenia dotyczące czynnej ochrony ekosystemów:

- w zakresie ochrony ekosystemów leśnych - prowadzenie racjonalnej gospodarki leśnej polegającej na zachowaniu różnorodności biologicznej siedlisk,

- w zakresie ochrony nieleśnych ekosystemów lądowych - dostosowanie zabiegów agrotechnicznych do wymogów zbiorowisk roślinnych i zasiedlających je gatunków fauny, zachowanie śródpolnych torfowisk, zabagnień, podmokłości, oczek wodnych oraz, sprzyjanie ograniczaniu ich sukcesji,
- w zakresie ochrony ekosystemów wodnych - zachowanie i ochrona zbiorników wodnych wraz w pasem roślinności okalającej, ograniczanie zabudowy na skarpach wysoczyznowych, zapewnianie swobodnej migracji fauny w ciekach wodnych, wdrażanie programów reintrodukcji i restytucji rzadkich i zagrożonych gatunków zwierząt, roślin i grzybów bezpośrednio związanych z ekosystemami wodnymi.

Tereny objęte opracowaniem znajdują się poza wyznaczonymi obszarami czynnej ochrony ekosystemów, dla których powołany został obszar chronionego krajobrazu „Jeziora Szczecineckie”, dlatego nie przewiduje się negatywnego wpływu planowanego zainwestowania na ten obszar.

Część terenów położonych w obrębie Gwda Mała (działki nr 8, 9, 14, 132, 133/1, 133/2) znajduje się w granicach obszaru proponowanego do objęcia ochroną w formie zespołu przyrodniczo – krajobrazowego "Dolina Rzeki Gwdy". Realizacja ustaleń planu, może spowodować negatywne oddziaływanie na ochronę malowniczej doliny rzecznej, lasów, łąk i turzycowisk ze zjawiskami źródłiskowymi i miejscami rozrodu cennych gatunków zwierząt.

Chronione siedliska przyrodnicze położone w ramach obszaru Natura 2000 „Jeziora Szczecineckie” PLH320009:

- działki nr 20/7 i 21 położone w obrębie Wierzchowo, graniczą z siedliskiem 9160 Grąd subatlantycki,
- działka nr 20/7 w obrębie Wierzchowo graniczy z siedliskiem 91E0 Łęgi wierzbowe, topolowe, olszowe, jesionowe,
- działki nr 20/4, 20/7 i 21 położone w obrębie Wierzchowo graniczą z siedliskiem 9130-1 Żyzne buczyny niżowe.

Nie przewiduje się negatywnego wpływu ustaleń planu, na znajdujące się w sąsiedztwie terenów objętych opracowaniem siedliska przyrodnicze, położone w ramach obszaru Natura 2000 „Jeziora Szczecineckie” PLH320009:

Chronione siedliska przyrodnicze położone poza obszarami chronionymi:

- tereny położone na wschód od terenów objętych opracowaniem w obrębie Kragłe graniczą z siedliskiem 91E0 Łęgi wierzbowe, topolowe, olszowe, jesionowe,
- tereny położone na północy i północnym-zachodzie w obrębie Kragłe graniczą z siedliskiem 9160 Grąd subatlantycki,
- tereny położone na północ od terenów objętych opracowaniem w obrębie Kragłe graniczą z siedliskiem 6510 Niżowe i górskie świeże łąki użytkowane ekstensywnie.

Nie przewiduje się negatywnego wpływu ustaleń planu, na znajdujące się w sąsiedztwie terenów objętych opracowaniem siedliska przyrodnicze, położone poza obszarami chronionymi.

PROGNOZA ODDZIAŁYWANIA NA ŚRODOWISKO
ustaleń miejscowego planu zagospodarowania przestrzennego Gminy Szczecinek
dla obszarów na których rozmieszczone będą urządzenia wytwarzające energię z odnawialnych źródeł

4 Cele ochrony środowiska ustanowione na szczeblu międzynarodowym, wspólnotowym i krajowym, istotne z punktu widzenia realizacji zmiany miejscowego planu zagospodarowania przestrzennego, oraz sposoby, w jakich te cele i inne problemy środowiska zostały uwzględnione podczas opracowywania dokumentu

Podstawowym celem ochrony środowiska, ustanowionym na szczeblu międzynarodowym, wspólnotowym i krajowym, które zostały uwzględnione podczas opracowywania dokumentu jest ochrona zasobów środowiska (wód, powietrza, powierzchni ziemi, zwierząt i roślin). Na szczeblu krajowym jest ona realizowana na podstawie ustawy Prawo ochrony środowiska (art. 81) oraz przepisów szczegółowych:

- ochrona wód – Prawo wodne;
- ochrona obszarów i obiektów o wartościach przyrodniczych i krajobrazu, zwierząt i roślin zagrożonych wyginięciem oraz drzew, krzewów i zieleni – ustawa o ochronie przyrody.

Aby ochrona zasobów środowiska mogła być prawidłowo realizowana, w projekcie planu miejscowego, określono sposoby działań, służące nieprzekraczaniu standardów jakości środowiska lub ich przywracaniu.

Prawo krajowe, w wyniku przystąpienia Polski do Unii Europejskiej, zobligowane zostało do stosowania zasad i celów w realizacji zrównoważonego rozwoju i ochrony środowiska określonych przez Unię. W odniesieniu do realizacji celów i zasad z zakresu ochrony środowiska, przy pracach nad projektem planu miejscowego uwzględniono w szczególności zapisy następujących dyrektyw:

- Dyrektywa 92/43/EWG w sprawie ochrony siedlisk przyrodniczych oraz dzikiej fauny i flory (tzw. dyrektywa siedliskowa);
- Dyrektywy Parlamentu Europejskiego i Rady 2009/147/WE z dnia 30 listopada 2009 r. w sprawie ochrony dzikiego ptactwa (tzw. dyrektywa ptasia).

Aktami prawnymi międzynarodowymi, określającym niektóre z celów ochrony środowiska, uwzględnionych przy sporządzaniu planu miejscowego są:

- Konwencja Berneńska o ochronie gatunków dzikiej flory i fauny europejskiej oraz ich siedlisk, podpisana w Bernie dnia 19 września 1979 r.;
- Konwencja Bońska o ochronie wędrownych gatunków dzikich zwierząt sporządzona w Bonn dnia 23 czerwca 1979 r.;
- Konwencja o różnorodności biologicznej podpisana w Rio de Janeiro w 1992 roku. Zobowiązuje ona do ochrony różnorodności biologicznej na trzech poziomach organizacji: gatunku, biocenozy i krajobrazu.

Przy sporządzaniu analizowanego projektu planu, wzięto pod uwagę cele ochrony środowiska ustanowione na szczeblu wspólnotowym i krajowym, istotne z punktu widzenia projektowanego dokumentu, a odnoszące się do utrzymania określonych w przepisach szczegółowych norm jakości

PROGNOZA ODDZIAŁYWANIA NA ŚRODOWISKO
ustaleń miejscowego planu zagospodarowania przestrzennego Gminy Szczecinek
dla obszarów na których rozmieszczone będą urządzenia wytwarzające energię z odnawialnych źródeł

powietrza, dopuszczalnych poziomów hałasu w środowisku, norm jakości wód powierzchniowych i podziemnych, zachowania gatunków roślin i zwierząt oraz siedlisk przyrodniczych.

5 Analiza przewidywanych znaczących oddziaływań różnego rodzaju na poszczególne komponenty środowiska przyrodniczego i kulturowego

Potencjalne oddziaływania ustaleń planu na środowisko są zróżnicowane. Generalnie zmiany, które występują w wyniku realizacji zagospodarowania wynikającego z zapisów projektu miejscowego planu zagospodarowania przestrzennego można oceniać jako:

- **korzystne dla środowiska** – służące poprawie standardów jakości środowiska przyrodniczego oraz warunków życia mieszkańców i ich bezpieczeństwa, obejmujące działania ochronne na obszarach cennych przyrodniczo lub poprawiające walory przyrodnicze na obszarach o niskiej wartości (przede wszystkim obszary zdegradowane), dotyczy to terenów ZL- tereny lasów oraz R- tereny rolnicze;
- **neutralne** – zachowujące istniejący stan środowiska,
- **niekorzystne dla środowiska, ale korzystne z punktu widzenia warunków życia człowieka** – za takie można uznać każde zagospodarowanie terenów naturalnych lub półnaturalnych, które generuje przekształcenie antropogeniczne istniejącej szaty roślinnej i świata zwierzęcego, ale prowadzi do poprawy warunków życia społeczności lokalnej. Ocena wpływu zależy od wartości przyrodniczej przekształcanego obszaru, a niekorzystne oddziaływanie można ograniczyć, dzięki zastosowaniu właściwych zasad zagospodarowania poszczególnych terenów wyznaczonych w planie; RM – teren zabudowy zagrodowej w gospodarstwach rolnych, hodowlanych i ogrodniczych; P,U – teren obiektów produkcyjnych, składów i magazynów, teren zabudowy usługowej; Re – teren rolniczy z dopuszczeniem lokalizacji urządzeń elektroenergetycznych (fotowoltaicznych); IT - teren infrastruktury technicznej i KDW - teren drogi wewnętrznej.
- **negatywne** – prowadzące do degradacji środowiska.

Każda realizacja zagospodarowania przestrzennego wywołuje i wywoływać będzie skutki w środowisku i krajobrazie. Charakter i rozmiar oddziaływań zależy od przeznaczenia i wielkości elementu tworzącego zmiany oraz od etapu funkcjonowania inwestycji – szczególną uciążliwość inwestycja stanowi na etapie realizacji. Na etapie wykonywania robót budowlanych podczas realizacji zagospodarowania poszczególnych terenów nastąpią negatywne oddziaływania związane z pracą maszyn (emisja spalin, pyłów, hałasu). Oddziaływania te będą miały charakter bezpośredni, chwilowy i krótkoterminowy.

W analizie ustaleń projektu planu należy brać pod uwagę wystąpienie niekorzystnych oddziaływań na środowisko m.in. z tytułu:

- wprowadzania gazów lub pyłów do powietrza,
- wytwarzania odpadów,
- wykorzystywania zasobów środowiska,
- emitowania hałasu i pól elektromagnetycznych.

Za szczególnie istotne należy uznać, oddziaływania na środowisko prowadzące do przeobrażeń struktur przyrodniczych:

- zmniejszenie powierzchni biologicznie czynnej, w związku z przeznaczeniem części gruntów użytkowanych rolniczo pod lokalizację farm fotowoltaicznych i związane z tym zagrożenie obniżeniem walorów przyrodniczych i krajobrazowych oraz naruszeniem harmonii otoczenia,
- zmiany w środowisku roślinnym wyrażające się m.in. w zanikaniu roślinności naturalnej na rzecz gatunków synantropijnych (obcych) na terenach zajmowanych pod lokalizację farm fotowoltaicznych oraz teren obiektów produkcyjnych, składów i magazynów i teren zabudowy usługowej;
- fragmentacji systemów przyrodniczych i zaburzeń w funkcjonowaniu ekosystemów (pogorszenie drożności korytarzy ekologicznych),
- zmiany w strukturze gatunkowej fauny,
- zmianę krajobrazu – urbanizacja terenu;
- degradację gleb;
- wzrost poziomu lub powstawanie nowych źródeł hałasu.

Zakres powyższych negatywnych oddziaływań uzależniony jest w dużym stopniu od zasad zagospodarowania zastosowanych w ustaleniach projektu planu, natomiast na późniejszym etapie od sposobu realizacji inwestycji i jej eksploatacji. Stosowanie proekologicznych metod może w znacznym stopniu zmniejszyć niekorzystne skutki antropizacji środowiska.

5.1 Zmiany w środowisku wynikające z projektowanej zmiany planu.

Na terenach objętych opracowaniem wprowadza się następujące przeznaczenie terenów:

- 1) RM – teren zabudowy zagrodowej w gospodarstwach rolnych, hodowlanych i ogrodniczych;
- 2) P,U – teren obiektów produkcyjnych, składów i magazynów, teren zabudowy usługowej;
- 3) Re – teren rolniczy z dopuszczeniem lokalizacji urządzeń elektroenergetycznych (fotowoltaicznych);
- 4) R – teren rolniczy;
- 5) ZL - teren lasu;
- 6) IT - teren infrastruktury technicznej;
- 7) KDW - teren drogi wewnętrznej.

Tereny Re- teren rolniczy z dopuszczeniem lokalizacji urządzeń elektroenergetycznych (fotowoltaicznych) wraz niezbędną infrastrukturą techniczną, w tym lokalizacji stacji transformatorowych kontenerowych lub słupowych. W wyniku zamontowania ogniów potencjalne obszary łowieckie dla ptaków drapieżnych nadal nie będą dostępne. Dla drobnych ptaków oraz ssaków teren ten jednak nadal będzie stanowił potencjalne siedliska oraz miejsca pozyskiwania pokarmu. Na tych terenach duże powierzchnie zostaną przeznaczone do zlokalizowania farm fotowoltaicznych, może to potencjalnie wpłynąć negatywnie na funkcjonowanie lokalnych ekosystemów np. poprzez ich fragmentaryzację.

Realizacja ustaleń projektu planu będzie miała zróżnicowane skutki dla środowiska. Odczuwalne skutki dla środowiska ma wprowadzenie nowych funkcji na terenach rolnych.

Negatywne oddziaływanie nowego zagospodarowania ograniczone zostało szeregiem zapisów, których celem jest ochrona najwartościowszych zasobów istniejących w granicach opracowania oraz takie kształtowanie przyszłego zagospodarowania, aby ograniczyć jego uciążliwość do minimum.

W efekcie realizacji ustaleń planu na obszarach, na których obecnie prowadzona jest gospodarka rolna, całkowitemu przekształceniu ulegnie szata roślinna. Podczas realizacji nowej

zabudowy zniszczeniu ulegną struktury wierzchniej warstwy pokrywy glebowej, lokalnie przeprowadzone zostaną niwelacje terenu w celu umożliwienia wprowadzenia zabudowy i infrastruktury technicznej.

W wyniku realizacji projektu planu w znaczący sposób zmieni się krajobraz analizowanego obszaru. Likwidacji ulegnie roślinność agrocenoz i segetalna, a co za tym idzie w wyniku zmiany warunków siedliskowych wyemigruje fauna obecnie bytująca na tym obszarze. Teren z otwartego zmieni się na zurbanizowany – mniej dostępny dla migracji zwierząt, zwłaszcza teriofauny.

Do ustaleń łagodzących oddziaływanie zapisów planu na środowisko należy zaliczyć:

- zakazuje się montażu konstrukcji wsporczych ogniw fotowoltaicznych oraz kontenerowych stacji transformatorowych, na nieużytkach (oznaczonych w ewidencji gruntów i budynków symbolem - N), na gruntach ornych klasy III, pastwiskach trwałych klasy III, łąkach trwałych klasy III, gruntach zadrzewionych i zakrzewionych na użytkach rolnych (oznaczonych w ewidencji gruntów i budynków symbolem - Lzr) oraz gruntach pod rowami melioracyjnymi (oznaczonych w ewidencji gruntów i budynków symbolem - W);
- zakaz realizacji na terenach P,U biogazowni oraz zabudowy i zagospodarowania terenu, związanego z przedsięwzięciami mogącymi zawsze znacząco oddziaływać na środowisko, określonymi w przepisach odrębnych, z wyjątkiem inwestycji celu publicznego;
- zakaz budowy obiektów budowlanych związanych z chowem i hodowlą norek, tchórz, lisów, jenotów, nutrii i szynszyli, a także realizacji biogazowni na terenach zabudowy zagrodowej w gospodarstwach rolnych, hodowlanych i ogrodniczych (RM);
- zachowanie obszarów biologicznie czynnych poprzez określenie minimalnej powierzchni biologicznie czynnej;
- określenie maksymalnej powierzchni zabudowy;
- zastosowanie proekologicznych zasad zagospodarowania terenów przeznaczonych pod zabudowę.

Należy stwierdzić, że jeśli planowane inwestycje, przedsięwzięcia i obiekty funkcjonować będą po zastosowaniu wszelkich urządzeń i zabezpieczeń technicznych, oraz ustaleń zawartych w projekcie uchwały w sprawie planu, skutki dla środowiska, mogące wynikać z projektowanego przeznaczenia terenu zaznaczą się w skali lokalnej i nie będą powodować zanieczyszczenia środowiska oraz zagrażać zasobom przyrody żywej i nieożywionej dla utrzymania bioróżnorodności w tym rejonie.

Ustalenia szczegółowe projektu planu

Jednym ze standardów pozwalających wymiennie ocenić ewentualne zmiany wynikające z wprowadzenia nowego zagospodarowania są wskaźniki ustalone dla poszczególnych terenów elementarnych. Jest to maksymalna powierzchnia zabudowy oraz minimalna powierzchnia biologicznie czynna określona jako procent powierzchni działki. Analiza tych wskaźników pozwala ocenić zmiany w warunkach funkcjonowania środowiska oraz walorów krajobrazowych. Ustalenia planu regulują maksymalną pow. zabudowy i minimalną pow. biologicznie czynną – oznacza to, że w rzeczywistości wartości tych wskaźników mogą osiągnąć wielkości mniej negatywne dla środowiska.

Dla terenów przeznaczonych pod zabudowę produkcyjną i usługową - P,U pow. biologicznie czynna nie mniej niż 10%, natomiast maksymalna powierzchnia zabudowy nie więcej niż 50%.

Dla terenów przeznaczonych pod zabudowę zagrodową w gospodarstwach rolnych, hodowlanych i ogrodniczych -RM, pow. biologicznie czynna nie mniej niż 65%, natomiast maksymalna powierzchnia zabudowy nie więcej niż 15% powierzchni działki budowlanej.

Specyfika terenów przewidzianych pod zabudowę elektrowni fotowoltaicznych z liniami elektroenergetycznymi wraz niezbędną infrastrukturą techniczną m.in. na zapotrzebowaniu na zabudowę o dużej powierzchni (będą to elementy nietrwale związane z gruntem, które po okresie eksploatacji będą mogły być usunięte i na tych terenach może zostać przywrócone użytkowanie rolnicze). Dla tych terenów pow. biologicznie czynna wynosi nie mniej niż 95%. Dopuszczalna pow. zabudowy to 100 m² wysokość zabudowy na tym terenie nie powinna przekroczyć 5,0 m.

Wprowadzenie nowego zagospodarowania na terenach dotychczas niezabudowanych przyczyni się do kompleksowej zmiany środowiska przyrodniczego i krajobrazu. W granicach powyższych terenów realizacja planowanych funkcji spowoduje widoczne zmiany w środowisku. Na terenach biologicznie czynnych w ramach nowego zagospodarowania, dominować będzie zieleń urządzonej oraz roślinność ruderalna towarzysząca zabudowie i terenom komunikacyjnym. Efektem podziałów na działki oraz lokalizacji farm fotowoltaicznych, będzie fragmentacja przestrzeni, która w znacznym stopniu utrudni przemieszczanie się zwierząt, zwłaszcza teriofauny.

Podsumowując należy stwierdzić, że budowa instalacji fotowoltaicznych, zmniejsza udział energii pochodzącej z paliw konwencjonalnych, czym zmniejsza się emisję szkodliwych substancji do atmosfery. Zatem farmy fotowoltaiczne oprócz zaspokajania zapotrzebowania na energię elektryczną wpływają też na ochronę środowiska.

5.2 Wpływ ustaleń projektu planu na poszczególne komponenty środowiska

5.2.1 Ocena zagrożeń i skutków dla środowiska i istniejących form ochrony

Z punktu widzenia realizacji projektu zmiany planu problemy ochrony środowiska mogą wynikać głównie z faktu występowania na opisywanym terenie:

- chronionych gatunków roślin i zwierząt;
- chronionych zwierząt i ich siedlisk, dla których powołane zostały obszary Natura 2000;
- naturalnych walorów krajobrazowych i kulturowych obszarów chronionego krajobrazu.

Ocena zagrożeń i skutków projektu planu dla gatunków objętych ochroną

Na terenie objętym opracowaniem, nie stwierdzono gatunków chronionych bezkręgowców. Zanotowano obecność popularnych na polach i łąkach: wstężyka ogrodowego *Cepaea hortensis*, pasikonika śpiewającego *Tettigonia cantans*, bielinka *Pieris sp.* i przestrojnika trawnika *Aphantopus hyperantus*.

Na obszarze opracowania (w obniżeniach terenu i na nieużytkach w obrębie Kragłe i na działce nr 21 w obrębie Wierzchowo), stwierdzono występowanie płazów: ropuchy szarej *Bufo bufo* i żaby trawnej *Rana temporaria*.

Ze ssaków najczęściej występujące to zając *Lepus europaeus*, sarny *Capreolus capreolus*, oraz dziki *Sus scrofa*. Uprawy polowe traktowane są jedynie jako miejsce żerowiskowe jedno z wielu w okolicy. Stwierdzono także wiele nor myszy polnej *Apodemus agrarius*, nornika zwyczajnego *Microtus arvalis* oraz kreta europejskiego *Talpa europaea*. **Nie przewiduje się negatywnego oddziaływania farm fotowoltaicznych na zwierzęta, ponieważ bez problemu przeniosą się na sąsiednie pola, ich lokalizacja spowoduje jedynie zmniejszenie potencjalnych terenów żerowiskowych.**

Zaobserwowane gatunki ptaków, w trakcie badań, to głównie skowronki polne *Alauda arvensis*, żerujące bociany białe *Ciconia ciconia* (podmokłe tereny łąkowe w obrębie Kragłe Żółtnica) oraz żurawie zwyczajne *Grus grus* (podmokłe tereny łąkowe w obrębie Kragłe i Żółtnica). Skowronek polny jest gatunkiem stosunkowo liczny na terenie całego kraju, tereny objęte opracowaniem stanowią jego potencjalne siedlisko. Podmokłe tereny łąkowe stanowią żerowiska dla bocianów i żurawi.

Pozostałe gatunki, które występowały na terenach objętych opracowaniem i w jego sąsiedztwie to kos zwyczajny *Turdus merula*, szpak zwyczajny *Sturnus vulgaris*, trznadel zwyczajny *Emberiza citrinella*, jastrząb zwyczajny *Accipiter gentilis* oraz myszołów zwyczajny *Buteo buteo*. Na analizowanym obszarze możliwe jest występowanie innych ptaków charakterystycznych dla krajobrazu polnego, np. świergotka polnego *Anthus campestris*, potrzyszca *Emberiza calandra*, makolągwy *Carduelis cannabina*, gawrona *Corvus frugilegus* czy gatunków drapieżnych błotniaków np. stawowego *Circus aeruginosus* i łąkowego *Circus pygargus*.

Projekt planu wyłącza z zagospodarowania wszystkie tereny podmokłych łąk, nieużytków, tereny rowów melioracyjnych oraz tereny zadrzewione, które mogą być potencjalnym siedliskiem i miejscem żerowania tych gatunków. Dlatego prognozuje się, iż potencjalne zagospodarowanie, nie naruszy terenów łąkowych ani żerowisk tych gatunków w stopniu, który spowodowałby widoczne zmniejszenie jego liczebności.

W pobliżu terenów zagospodarowanych zaobserwowano: srokę zwyczajną *Pica pica*, kruka zwyczajnego *Corvus corax* i wronę siwą *Corvus corone*.

Ze względu na sąsiedztwo terenów leśnych możliwe jest tu występowanie niektórych gatunków dzięciołów i sów, jak również wróblowych *Passeriformes* związanych ze środowiskiem leśnym, np. kosa *Turdus merula*, strzyżyka *Troglodytes troglodytes*, kowalika *Sitta europaea* czy pełzaczy *Certhia sp.* **Planowane zagospodarowanie nie wpłynie negatywnie na populacje wymienionych ptaków, ani nie zmniejszy liczebności ich populacji, dla większości wymienionych gatunków konsekwencją realizacji farm fotowoltaicznych, będzie ograniczenie powierzchni żerowania.**

Na obszarze objętym opracowaniem (w obniżeniach terenu i na nieużytkach w obrębie Kragłe i na działce nr 21 w obrębie Wierzchowo), podczas wizji w terenie, stwierdzono występowanie płazów: ropuchy szarej *Bufo bufo* i żaby trawnej *Rana temporaria*. **Planowane zagospodarowanie (lokalizacja farm fotowoltaicznych), potencjalnie może spowodować negatywne oddziaływania na ochronę cennych gatunków zwierząt i ich siedlisk. Jednak przy zachowaniu, zawartych w treści uchwały zakazach, dotyczących lokalizacji obiektów i urządzeń**

infrastruktury technicznej na nieużytkach (oznaczonych w ewidencji gruntów i budynków symbolem - N), na gruntach ornych, pastwiskach trwałych i łąkach trwałych klasy III, gruntach zadrzewionych i zakrzewionych na użytkach rolnych (oznaczonych w ewidencji gruntów i budynków symbolem - Lzr) oraz gruntach pod rowami melioracyjnymi (oznaczonych w ewidencji gruntów i budynków symbolem - W), to **oddziaływanie będzie zminimalizowane.**

Zgodnie z rozporządzeniem Ministra Środowiska z dnia 16 grudnia 2016 r. w sprawie ochrony gatunkowej zwierząt (Dz. U. z 2016 r., poz. 2183), **mogące występować na terenie objętym opracowaniem gatunki zwierząt, powinno się chronić na zasadach określonych w ustawie o ochronie przyrody.**

Ocena zagrożeń i skutków projektu planu dla obszarów Natura 2000 "Jeziora Szczecineckie" PLH320009 i „Dorzecze Parsęty” PLH320007.

Część terenów położonych w obrębie Wierzchowo (część działek nr 20/4, 20/7 i 21) znajduje się w granicach obszaru Natura 2000 „Jeziora Szczecineckie” PLH320009, **jednak poza wyznaczonymi chronionymi siedliskami przyrodniczymi, które są przedmiotem ochrony, dlatego nie prognozuje się negatywnego wpływu ustaleń planu na przedmiot ochrony.**

Nie przewiduje się także negatywnego wpływu ustaleń planu, na znajdujące się w sąsiedztwie terenów objętych opracowaniem siedliska przyrodnicze, położone w ramach obszaru Natura 2000 „Jeziora Szczecineckie” PLH320009:

- działki nr 20/7 i 21 położone w obrębie Wierzchowo, graniczą z siedliskiem 9160 Grąd subatlantycki,
- działka nr 20/7 w obrębie Wierzchowo graniczy z siedliskiem 91E0 Łęgi wierzbowe, topolowe, olszowe, jesionowe,
- działki nr 20/4, 20/7 i 21 położone w obrębie Wierzchowo graniczą z siedliskiem 9130-1 Żyzne buczyny niżowe.

Głównym zagrożeniem dla tego typu siedlisk, opisanym w zarządzeniu, jest **urbanizacja i inwestycje infrastrukturalne w bezpośrednim sąsiedztwie siedliska.** Jednak planowane zagospodarowanie (lokalizacja farm fotowoltaicznych), po wykonaniu inwestycji, będzie pracować bezobsługowo. W czasie eksploatacji elektrowni słonecznych teren biologicznie czynny zostanie zachowany w dobrej kulturze rolnej tzn. będzie koszony przynajmniej dwa razy w roku. Panele fotowoltaiczne nie będą trwale związane z gruntem, po zakończeniu eksploatacji teren inwestycji zostanie przywrócony do pierwotnego stanu. **Planowane zagospodarowanie, nie będzie stanowiło zagrożenia dla siedlisk przyrodniczych objętych ochroną, znajdujących się w sąsiedztwie.**

Podsumowując należy stwierdzić, iż planowane zagospodarowanie, nie narusza zasad ochrony dla siedlisk przyrodniczych, zawartych w zarządzeniu Regionalnego Dyrektora Ochrony Środowiska w Szczecinie z dnia 31 marca 2014 r. w sprawie ustanowienia planu zadań ochronnych dla obszaru Natura 2000 Jeziora Szczecineckie PLH320009 (Dz. U. Woj. Zachodniopomorskiego z 2014 r. poz.1652).

Część terenów położonych w obrębie Parsęcko (działki nr 472/1, 472/2, 475 i 477) znajduje się w granicach obszaru Natura 2000 „Dorzecze Parsęty” PLH320007, **jednak poza wyznaczonymi chronionymi siedliskami przyrodniczymi, które są przedmiotem ochrony, dlatego nie prognozuje się negatywnego wpływu ustaleń planu na przedmiot ochrony.**

Ocena zagrożeń i skutków projektu planu dla obszaru chronionego krajobrazu „Jeziora Szczecineckie”

Część terenów położonych w obrębie Gwda Wielka (działka nr 447/6), w obrębie Gwda Mała (część działek nr 41, 42, 43, 44) i w obrębie Dalęcinko (działka nr 58/2), znajduje się w granicach obszar chronionego krajobrazu „Jeziora Szczecineckie”. **Tereny objęte opracowaniem znajdują się poza wyznaczonymi obszarami czynnej ochrony ekosystemów**, dla których powołany został obszar chronionego krajobrazu „Jeziora Szczecineckie”, **dlatego nie przewiduje się negatywnego wpływu planowanego zainwestowania na ten obszar. Jednocześnie, ustalenia planu wprowadzają ograniczenia w zabudowie, które wypełniają zakazy określone w uchwale Nr XXXII/375/09 Sejmiku Województwa Zachodniopomorskiego z dnia 15 września 2009 r. w sprawie obszarów chronionego krajobrazu (Dz. Urz. Woj. Zach. z 2014 r. poz. 1637 ze zm.):**

- 1) zabijania dziko występujących zwierząt, niszczenia ich nor, legowisk, innych schronień i miejsc rozrodu oraz tarłisk, złożonej ikry, z wyjątkiem amatorskiego połowu ryb oraz wykonywania czynności związanych z racjonalną gospodarką rolną, leśną, rybacką i łowiecką – **kwestie te regulują przepisy odrębne;**
- 2) realizacji przedsięwzięć mogących znacząco oddziaływać na środowisko w rozumieniu przepisów ustawy z dnia 3 października 2008 r. o udostępnianiu informacji o środowisku i jego ochronie, udziale społeczeństwa w ochronie środowiska oraz o ocenach oddziaływania na środowisko, zakaz nie dotyczy realizacji przedsięwzięć mogących znacząco oddziaływać na środowisko, dla których przeprowadzona ocena oddziaływania na środowisko wykazała brak znacząco negatywnego wpływu na ochronę przyrody obszaru chronionego krajobrazu – **realizacja elektrowni fotowoltaicznych na tych obszarach, będzie możliwa, jedynie w przypadku, gdy przeprowadzona ocena oddziaływania na środowisko wykaże brak negatywnego wpływu na ochronę przyrody i ochronę krajobrazu obszaru chronionego krajobrazu;**
- 3) likwidowania i niszczenia zadrzewień śródpolnych, przydrożnych i nadwodnych, jeżeli nie wynikają one z potrzeby ochrony przeciwpowodziowej i zapewnienia bezpieczeństwa ruchu drogowego lub wodnego lub budowy, odbudowy, utrzymania, remontów lub naprawy urządzeń wodnych, zakaz nie dotyczy likwidowania zadrzewień śródpolnych na gruntach rolnych obejmujących drzewa i krzewy do lat 20 niestanowiące siedlisk przyrodniczych w rozumieniu rozporządzenia Ministra Środowiska z dnia 13 kwietnia 2010 r. w sprawie siedlisk przyrodniczych oraz gatunków będących przedmiotem zainteresowania Wspólnoty, a także kryteriów wyboru obszarów kwalifikujących się do uznania lub wyznaczenia jako obszary Natura 2000, jak również drzew i krzewów stanowiących źródło gradacji szkodliwych owadów – **wprowadzono zakaz zabudowy tych terenów w ustaleniach planu;**

- 4) wydobywania do celów gospodarczych skał, w tym torfu, oraz skamieniałości, w tym kopalnych szczątków roślin i zwierząt, a także minerałów i bursztynu – **projekt planu nie wyznacza takich terenów;**
- 5) wykonywania prac ziemnych trwale zniekształcających rzeźbę terenu, z wyjątkiem prac związanych z zabezpieczeniem przeciwsztorowym, przeciwpowodziowym lub przeciwsuwiskowym lub utrzymaniem, budową, odbudową, naprawą lub remontem urządzeń wodnych – **przedsięwzięcia realizowane na podstawie planu nie będą wpływać na zmianę rzeźby terenu;**
- 6) dokonywania zmian stosunków wodnych, jeżeli służą innym celom niż ochrona przyrody lub zrównoważone wykorzystanie użytków rolnych i leśnych oraz racjonalna gospodarka wodna lub rybicka – **przedsięwzięcia realizowane na podstawie planu nie będą wpływać na zmianę stosunków wodnych;**
- 7) likwidowania naturalnych zbiorników wodnych, starorzeczy i obszarów wodno-błotnych – **w północno-wschodniej części terenu 1 Re obręb Dałęcino znajduje się część oczka wodnego (nieużytek), projekt planu zakazuje likwidowania zbiorników wodnych;**
- 8) lokalizowania obiektów budowlanych w pasie szerokości 100 m od linii brzegów rzek, jezior i innych zbiorników wodnych, z wyjątkiem urządzeń wodnych oraz obiektów służących prowadzeniu racjonalnej gospodarki rolnej, leśnej lub rybickiej – **nie występują takie obszary na terenie objętym planem.**

Ocena zagrożeń i skutków projektu planu dla proponowanego do ochrony zespołu przyrodniczo – krajobrazowego "Dolina Rzeki Gwdy".

Część terenów położonych w obrębie Gwda Mała (działki nr 8, 9, 14, 132, 133/1, 133/2) znajduje się w granicach obszaru proponowanego do objęcia ochroną w formie zespołu przyrodniczo – krajobrazowego "Dolina Rzeki Gwdy". W tym przypadku następuje kolizja pomiędzy planowanym przeznaczeniem terenu a przedmiotem ochrony. Jednak należy podkreślić, iż planowane zagospodarowanie (lokalizacja farm fotowoltaicznych), po wykonaniu inwestycji, będzie pracować bezobsługowo. W czasie eksploatacji elektrowni słonecznych, teren biologicznie czynny zostanie zachowany w dobrej kulturze rolnej tzn. będzie koszony przynajmniej dwa razy w roku. Panele fotowoltaiczne nie będą trwale związane z gruntem, po zakończeniu eksploatacji teren inwestycji zostanie przywrócony do pierwotnego stanu.

Podsumowując, należy stwierdzić, iż planowane zagospodarowanie, potencjalnie może spowodować negatywne oddziaływania na ochronę malowniczej doliny rzecznej, lasów, łąk i turzycowisk ze zjawiskami źródłiskowymi i miejscami rozrodu cennych gatunków zwierząt. Jednak przy zachowaniu, zawartych w treści uchwały zakazach, dotyczących lokalizacji obiektów i urządzeń infrastruktury technicznej na nieużytkach (oznaczonych w ewidencji gruntów i budynków symbolem - N), na gruntach ornych, pastwiskach trwałych i łąkach trwałych klasy III, gruntach zadrzewionych i zakrzewionych na użytkach rolnych (oznaczonych w ewidencji gruntów i budynków symbolem - Lzr) oraz gruntach pod rowami melioracyjnymi (oznaczonych w ewidencji gruntów i budynków symbolem - W) oraz zakazu realizacji na terenach P,U biogazowi oraz zabudowy i zagospodarowania terenu,

związanego z przedsięwzięciami mogącymi zawsze znacząco oddziaływać na środowisko, określonymi w przepisach odrębnych, z wyjątkiem inwestycji celu publicznego, to **oddziaływanie będzie zminimalizowane.**

Ocena zagrożeń i skutków realizacji projektu planu na chronione siedliska przyrodnicze położone poza obszarami chronionymi:

- tereny położone na wschód od terenów objętych opracowaniem w obrębie Kragłe graniczą z siedliskiem 91E0 Łęgi wierzbowe, topolowe, olszowe, jesionowe,
- tereny położone na północy i północnym-zachodzie w obrębie Kragłe oraz teren działki nr 393/2 w obrębie Turowo, graniczą z siedliskiem 9160 Grąd subatlantycki,
- tereny położone na północ od terenów objętych opracowaniem w obrębie Kragłe graniczą z siedliskiem 6510 Niżowe i górskie świeże łąki użytkowane ekstensywnie.

Nie przewiduje się negatywnego wpływu ustaleń planu, na znajdujące się w sąsiedztwie terenów objętych opracowaniem siedliska przyrodnicze, położone poza obszarami chronionymi.

5.2.2 Ocena zmian w krajobrazie

Znaczące przekształcenie krajobrazu w wyniku realizacji ustaleń projektu planu nastąpi na terenach Re powstaną elektrownie fotowoltaiczne z liniami elektroenergetycznymi wraz niezbędną infrastrukturą techniczną, w tym stacjami transformatorowych kontenerowymi lub słupowymi. Zostaną wprowadzone nowe elementy dominujące w krajobrazie, dotychczas rolniczym otwartym, pozbawionym dominant.

5.2.3 Przewidywane oddziaływania na ludzi i klimat akustyczny

Oddziaływanie zagospodarowania terenów opisane ustaleniami projektu miejscowego planu zagospodarowania przestrzennego nie zagraża środowisku, a także ludziom, dzięki ustaleniu standardów jakości środowiska, zgodnych z obowiązującym prawem, a także wykluczeniu inwestycji stanowiących zagrożenie dla życia i zdrowia ludzi.

Nie przewiduje się, ponadnormatywnego oddziaływania promieniowania elektromagnetycznego wytwarzanego przez urządzenia elektroenergetyczne (stacje transformatorowe i ogniwa fotowoltaiczne) na ludzi.

Nie przewiduje się przekroczenia dopuszczalnych poziomów hałasu pochodzącego od urządzeń elektroenergetycznych (stacji transformatorowych i ogniw fotowoltaicznych).

5.2.4 Przewidywane oddziaływania na bioróżnorodność, rośliny i zwierzęta

Na terenie objętym opracowaniem nie stwierdzono chronionych gatunków roślin, zgodnie z rozporządzeniem Ministra Środowiska z dnia 9 października 2014 r. w sprawie ochrony gatunkowej roślin (Dz. U. z 2014 r., poz. 1409), mogące występować na tym terenie gatunki roślin, powinny się chronić na zasadach określonych w ustawie o ochronie przyrody.

Na obszarze objętym projektem planu dominują tereny użytkowane rolniczo oraz łąki i pastwiska. Na terenach Re planowane jest zlokalizowanie ogniw fotowoltaicznych. Oddziaływanie farm fotowoltaicznych na środowisko to zagadnienie dotychczas słabo zbadane i nie ma możliwości wykorzystania naukowych analiz w tym zakresie. W wyniku zamontowania ogniw potencjalne obszary łowieckie dla ptaków drapieżnych nadal nie będą dostępne. Dla drobnych ptaków oraz ssaków teren ten jednak nadal będzie stanowił potencjalne siedliska oraz miejsca pozyskiwania pokarmu. Na tych terenach duże powierzchnie zostaną przeznaczone do zlokalizowania farm fotowoltaicznych może to potencjalnie wpłynąć negatywnie na funkcjonowanie lokalnych ekosystemów np. poprzez ich fragmentaryzację.

Projekt planu wyłącza z zagospodarowania wszystkie tereny podmokłych łąk, nieużytków, tereny rowów melioracyjnych oraz tereny zadrzewione, które mogą być potencjalnym siedliskiem i miejscem żerowania tych gatunków. Dlatego prognozuje się, iż potencjalne zagospodarowanie, nie naruszy terenów lęgowych ani żerowisk tych gatunków w stopniu, który spowodowałby widoczne zmniejszenie jego liczebności.

Podsumowując – na skutek realizacji projektu planu nie przewiduje się oddziaływania na najcenniejsze gatunki zwierząt znajdujące się w granicach obszaru opracowania ani w jego bezpośrednim sąsiedztwie. **Planowane zagospodarowanie nie wpłynie negatywnie na populacje wymienionych ptaków, ani nie zmniejszy liczebności ich populacji, dla większości wymienionych gatunków konsekwencją realizacji farm fotowoltaicznych, będzie ograniczenie powierzchni żerowania.**

Na obszarze objętym opracowaniem (w obniżeniach terenu i na nieużytkach w obrębie Kragłe i na działce nr 21 w obrębie Wierzchowo), podczas wizji w terenie, stwierdzono występowanie płazów: ropuchy szarej *Bufo bufo* i żaby trawnej *Rana temporaria*.

Planowane zagospodarowanie (lokalizacja farm fotowoltaicznych), potencjalnie może spowodować negatywne oddziaływania na ochronę cennych gatunków zwierząt i ich siedlisk. Jednak przy zachowaniu, zawartych w treści uchwały zakazach, dotyczących lokalizacji obiektów i urządzeń infrastruktury technicznej na nieużytkach (oznaczonych w ewidencji gruntów i budynków symbolem - N), na gruntach ornych, pastwiskach trwałych i łąkach trwałych klasy III, gruntach zadrzewionych i zakrzewionych na użytkach rolnych (oznaczonych w ewidencji gruntów i budynków symbolem - Lzr) oraz gruntach pod rowami melioracyjnymi (oznaczonych w ewidencji gruntów i budynków symbolem - W), to oddziaływanie będzie zminimalizowane.

Zgodnie z rozporządzeniem Ministra Środowiska z dnia 16 grudnia 2016 r. w sprawie ochrony gatunkowej zwierząt (Dz. U. z 2016 r., poz. 2183), **mogące występować na terenie objętym opracowaniem gatunki zwierząt, powinno się chronić na zasadach określonych w ustawie o ochronie przyrody.**

5.2.5 Przewidywane oddziaływania na powierzchnię ziemi

Oddziaływanie na glebę i powierzchnię terenu będzie wynikiem różnych form użytkowania terenu. Zaburzenia struktury gruntu i gleby nastąpią w miejscach budowy obiektów kubaturowych. Będą one

miały charakter trwały. Na terenach tych w związku z realizacją zainwestowania nastąpi zabudowanie powierzchni materiałami nieprzepuszczalnymi. Grunt zostanie częściowo zniwelowany, a powierzchniowa warstwa gleby zniszczona i zastąpiona gruntem antropogenicznym. Wystąpią zatem oddziaływania bezpośrednie, długoterminowe i stałe poprzez zajmowanie gruntów pod obiekty produkcyjne, magazyny oraz zabudowę usługową i zabudowę mieszkaniową. Wystąpią również krótkoterminowe i chwilowe oddziaływania, związane z etapem prowadzenia prac budowlanych (czasowe deformacje terenu, wykopy itp.).

Teren Re to tereny lokalizacji elektrowni fotowoltaicznych z liniami elektroenergetycznymi wraz z niezbędną infrastrukturą techniczną. Będą to elementy nietrwale związane z gruntem, które po okresie eksploatacji będą mogły być usunięte i na tych terenach może zostać przywrócone użytkowanie rolnicze.

5.2.6 Przewidywane oddziaływania na wody powierzchniowe i podziemne

Obszar objęty opracowaniem, znajduje się w zasięgu Głównego Zbiornika Wód Podziemnych Nr 126 i Nr 120 i musi spełniać wymogi ochrony określone w przepisach odrębnych.

Zaopatrzenie w wodę i odprowadzenie ścieków dla terenów objętych projektem planu (P,U i RM), odbywać się będzie poprzez istniejącą sieć wodociagową i kanalizacyjną. Do czasu realizacji sieci kanalizacji sanitarnej, dopuszcza się gromadzenie ścieków w szczelnych zbiornikach bezodpływowych lub oczyszczanie w przydomowych oczyszczalniach ścieków po spełnieniu warunków zawartych w przepisach odrębnych.

Rozwój zabudowy produkcyjnej i usługowej oraz zabudowy zagrodowej, spowoduje wzrost ilości powierzchni utwardzonych (place, parkingi) co wpłynie na zmiany w sposobie obiegu wody. Do głównych efektów należy zaliczyć zmniejszenie ewapotranspiracji, infiltracji i retencji, oraz zwiększenie spływu powierzchniowego wód opadowych. Aby temu przeciwdziałać należy zastosować nowoczesne materiały i urządzenia, które zminimalizują potencjalne zagrożenia.

5.2.7 Przewidywane oddziaływania na powietrze i klimat

Realizacja ustaleń projektu planu, może potencjalnie wpłynąć na zmianę stanu czystości powietrza atmosferycznego na obszarze przewidzianym do zagospodarowania. Będą to jednak zmiany okresowe, krótkotrwałe i bezpośrednie (emisja występować będzie wyłącznie w czasie budowy) zgodne z obowiązującymi normami, wystąpią tylko na etapie budowlanym i będą wiązały się z lokalnym wzrostem emisji zanieczyszczeń powietrza – zwłaszcza pyłu – na skutek prac ziemnych (wykopów, itp.), wzrostem substancji spalinowych, których źródłem będą maszyny budowlane i sprzęt ciężki obsługujący poszczególne budowy.

Nie przewiduje się przekroczenia dopuszczalnych poziomów hałasu pochodzącego od urządzeń elektroenergetycznych (stacji transformatorowych i ogniw fotowoltaicznych) zlokalizowanych na terenach Re.

5.2.8 Zagrożenia poważną awarią

Poważna awaria, zgodnie z definicją ustawową, to zdarzenie, w szczególności emisja, pożar lub eksplozja powstałe w trakcie procesu przemysłowego, magazynowania lub transportu, w którym występuje jedna lub więcej substancji niebezpiecznych prowadzących do natychmiastowego powstania zagrożenia życia lub zdrowia ludzi lub środowiska lub powstania takiego zagrożenia z opóźnieniem. Ochrona środowiska przed poważną awarią, zwaną dalej „awarią”, oznacza zapobieganie zdarzeniom mogącym powodować awarię oraz ograniczanie jej skutków dla ludzi i środowiska.

Zaliczenie do zakładów zagrożonych poważną awarią następuje na podstawie Rozporządzenia Ministra Gospodarki z dnia 10 października 2013 r. w sprawie rodzajów i ilości substancji niebezpiecznych, których znajdowanie się w zakładzie decyduje o zaliczeniu go do zakładu o zwiększonym ryzyku albo zakładu o dużym ryzyku wystąpienia poważnej awarii przemysłowej (Dz. U. poz. 1479).

Projektowana zmiana planu wprowadza tereny P,U na których mogą potencjalnie powstać nowe zakłady produkcyjne, które będą zaliczane do zakładów o ryzyku powstania awarii.

5.2.9 Przewidywane oddziaływania na zabytki i dobra materialne

Nie prognozuje się negatywnego oddziaływania projektu zmiany planu na stanowiska archeologiczne, dla których wyznaczono strefy ochrony.

6 Rozwiązania mające na celu zapobieganie, ograniczanie lub kompensację przyrodniczą negatywnych oddziaływań na środowisko, mogących być rezultatem realizacji projektowanego dokumentu, w szczególności na cele i przedmiot ochrony obszaru Natura 2000 oraz integralność tego obszaru

Realizacja ustaleń projektu planu w jego granicach doprowadzi do znaczących zmian struktur środowiska, zwiększając jego antropizację.

W projekcie planu przyjęto następujące zasady mające na celu ograniczenie negatywnych oddziaływań na środowiska:

- w obrębie Dalęcino i Dalęcinko, zakazuje się montażu konstrukcji wsporczych ogniw fotowoltaicznych oraz kontenerowych stacji transformatorowych, na nieużytkach (oznaczonych w ewidencji gruntów i budynków symbolem N) i na gruntach ornych klasy III,
- w obrębie Gwda Mała, zakazuje się lokalizacji i montażu konstrukcji wsporczych ogniw fotowoltaicznych oraz kontenerowych stacji transformatorowych na nieużytkach (oznaczonych w ewidencji gruntów i budynków symbolem - N), na gruntach zadrzewionych i zakrzewionych, na użytkach rolnych (oznaczonych w ewidencji gruntów i budynków symbolem - Lzr) oraz gruntach pod rowami melioracyjnymi (oznaczonych w ewidencji gruntów i budynków symbolem - W),
- w obrębie Gwda Wielka, zakazuje się montażu konstrukcji wsporczych ogniw fotowoltaicznych oraz kontenerowych stacji transformatorowych na nieużytkach (oznaczonych w ewidencji gruntów i budynków symbolem - N), na gruntach ornych klasy III, pastwiskach trwałych klasy III, łąkach trwałych klasy III, gruntach zadrzewionych i zakrzewionych na użytkach rolnych (oznaczonych w ewidencji gruntów i budynków symbolem - Lzr) oraz gruntach pod rowami melioracyjnymi (oznaczonych w ewidencji gruntów i budynków symbolem - W),
- w obrębie Jelenino, zakazuje się montażu konstrukcji wsporczych ogniw fotowoltaicznych oraz kontenerowych stacji transformatorowych na nieużytkach (oznaczonych w ewidencji gruntów i budynków symbolem N),
- w obrębie Kragłe, zakazuje się montażu konstrukcji wsporczych ogniw fotowoltaicznych oraz kontenerowych stacji transformatorowych, na nieużytkach (oznaczonych w ewidencji gruntów i budynków symbolem - N), na gruntach ornych klasy III, pastwiskach trwałych klasy III, łąkach trwałych klasy III, gruntach zadrzewionych i zakrzewionych na użytkach rolnych (oznaczonych w ewidencji gruntów i budynków symbolem - Lzr) oraz gruntach pod rowami melioracyjnymi (oznaczonych w ewidencji gruntów i budynków symbolem - W),
- w obrębie Marcelin, zakazuje się montażu konstrukcji wsporczych ogniw fotowoltaicznych oraz kontenerowych stacji transformatorowych na nieużytkach (oznaczonych w ewidencji gruntów i budynków symbolem - N), na gruntach ornych, pastwiskach trwałych i łąkach trwałych klasy III, gruntach zadrzewionych i zakrzewionych na użytkach rolnych (oznaczonych w ewidencji gruntów i budynków symbolem - Lzr) oraz gruntach pod rowami melioracyjnymi (oznaczonych w ewidencji gruntów i budynków symbolem - W),
- w obrębie Parsęcko, zakazuje się montażu konstrukcji wsporczych ogniw fotowoltaicznych oraz kontenerowych stacji transformatorowych na nieużytkach (oznaczonych w ewidencji gruntów i budynków symbolem - N), na gruntach ornych, pastwiskach trwałych i łąkach trwałych klasy III, gruntach zadrzewionych i zakrzewionych na użytkach rolnych oznaczonych w ewidencji gruntów i budynków symbolem - (Lzr) oraz gruntach pod rowami melioracyjnymi (oznaczonych w ewidencji gruntów i budynków symbolem - W),

- na terenie 6Re w obrębie Turowo, zakazuje się montażu konstrukcji wsporczych ogniw fotowoltaicznych oraz kontenerowych stacji transformatorowych, na gruntach pod stawami (oznaczonych w ewidencji gruntów i budynków symbolem Wsr),
- w obrębie Turowo, na terenach oznaczonych symbolem P,U, zakazuje się lokalizowania zabudowy i zagospodarowania terenu związanych z przedsięwzięciami mogącymi zawsze znacząco oddziaływać na środowisko, z wyłączeniem inwestycji celu publicznego;
- w obrębie Wierzchowo, zakazuje się montażu konstrukcji wsporczych ogniw fotowoltaicznych oraz kontenerowych stacji transformatorowych, na nieużytkach (oznaczonych w ewidencji gruntów i budynków symbolem - N), na gruntach ornych klasy III, pastwiskach trwałych klasy III, łąkach trwałych klasy III, gruntach zadrzewionych i zakrzewionych na użytkach rolnych (oznaczonych w ewidencji gruntów i budynków symbolem - Lzr),
- w obrębie Wilcze Laski, zakazuje się montażu konstrukcji wsporczych ogniw fotowoltaicznych oraz kontenerowych stacji transformatorowych na nieużytkach (oznaczonych w ewidencji gruntów i budynków symbolem N), na gruntach ornych klasy III, pastwiskach trwałych klasy III, łąkach trwałych klasy III, gruntach zadrzewionych i zakrzewionych na użytkach rolnych (oznaczonych w ewidencji gruntów i budynków symbolem Lzr),
- w obrębie Żółtnica, zakazuje się montażu konstrukcji wsporczych ogniw fotowoltaicznych oraz kontenerowych stacji transformatorowych, na nieużytkach (oznaczonych w ewidencji gruntów i budynków symbolem N), na gruntach ornych klasy III, pastwiskach trwałych klasy III, łąkach trwałych klasy III, gruntach zadrzewionych i zakrzewionych na użytkach rolnych (oznaczonych w ewidencji gruntów i budynków symbolem Lzr) oraz gruntach pod rowami melioracyjnymi (oznaczonych w ewidencji gruntów i budynków symbolem W),
- na terenach P,U w obrębie Gwda Mała, Jelenino, Parsęcko, Wilcze Laski i Żółtnica, zakazuje się realizacji biogazowni oraz zabudowy i zagospodarowania terenów, związanego z przedsięwzięciami mogącymi zawsze znacząco oddziaływać na środowisko, określonymi w przepisach odrębnych, z wyjątkiem inwestycji celu publicznego,
- zakaz budowy obiektów budowlanych związanych z chowem i hodowlą norek, tchórz, lisów, jenotów, nutrii i szynszyli, a także realizacji biogazowni na terenach zabudowy zagrodowej w gospodarstwach rolnych, hodowlanych i ogrodniczych (RM),
- zachowanie obszarów biologicznie czynnych poprzez określenie minimalnej powierzchni biologicznie czynnej,
- określenie maksymalnej powierzchni zabudowy,
- zastosowanie proekologicznych zasad zagospodarowania terenów przeznaczonych pod zabudowę.

Należy stwierdzić, że jeśli planowane inwestycje, przedsięwzięcia i obiekty funkcjonować będą po zastosowaniu wszelkich urządzeń i zabezpieczeń technicznych, oraz ustaleń zawartych w projekcie uchwały w sprawie planu, skutki dla środowiska, mogące wynikać z projektowanego przeznaczenia terenu zaznaczą się w skali lokalnej i nie będą powodować zanieczyszczenia środowiska oraz zagrażać zasobom przyrody żywej i nieożywionej dla utrzymania bioróżnorodności w tym rejonie.

Do ogólnych działań ograniczających negatywne oddziaływanie realizacji ustaleń planu na środowisko należą następujące zasady:

- w czasie realizacji inwestycji prawidłowe zabezpieczenie techniczne sprzętu i placu budowy, w tym zwłaszcza w miejscach styku z ekosystemami szczególnie wrażliwymi na zmiany warunków siedliskowych;
- stosowanie odpowiednich technologii, materiałów i rozwiązań konstrukcyjnych;
- dostosowanie terminów prac do terminów rozrodu zwierząt.

Terminy prowadzenia robót powinno się dostosowywać do wymagań ochrony środowiska, tak by nie powodować zbyt dużych zaburzeń w warunkach bytowania fauny, szczególnie w okresach lęgowych.

Część terenów położonych w obrębie Wierzchowo (część działek nr 20/4, 20/7 i 21) znajduje się w granicach obszaru Natura 2000 „Jeziora Szczecineckie” PLH320009, **jednak poza wyznaczonymi chronionymi siedliskami przyrodniczymi, które są przedmiotem ochrony, dlatego nie prognozuje się negatywnego wpływu ustaleń planu na przedmiot ochrony.**

Nie przewiduje się także negatywnego wpływu ustaleń planu, na znajdujące się w sąsiedztwie terenów objętych opracowaniem siedliska przyrodnicze, położone w ramach obszaru Natura 2000 „Jeziora Szczecineckie” PLH320009:

- działki nr 20/7 i 21 położone w obrębie Wierzchowo, graniczą z siedliskiem 9160 Grąd subatlantycki,
- działka nr 20/7 w obrębie Wierzchowo graniczy z siedliskiem 91E0 Łęgi wierzbowe, topolowe, olszowe, jesionowe,
- działki nr 20/4, 20/7 i 21 położone w obrębie Wierzchowo graniczą z siedliskiem 9130-1 Żyzne buczyny niżowe.

Głównym zagrożeniem dla tego typu siedlisk, opisanym w zarządzeniu, jest **urbanizacja i inwestycje infrastrukturalne w bezpośrednim sąsiedztwie siedliska**. Jednak planowane zagospodarowanie (lokalizacja farm fotowoltaicznych), po wykonaniu inwestycji, będzie pracować bezobsługowo. W czasie eksploatacji elektrowni słonecznych teren biologicznie czynny zostanie zachowany w dobrej kulturze rolnej tzn. będzie koszony przynajmniej dwa razy w roku. Panele fotowoltaiczne nie będą trwale związane z gruntem, po zakończeniu eksploatacji teren inwestycji zostanie przywrócony do pierwotnego stanu. **Planowane zagospodarowanie, nie będzie stanowiło zagrożenia dla siedlisk przyrodniczych objętych ochroną, znajdujących się w sąsiedztwie.**

Podsumowując należy stwierdzić, iż planowane zagospodarowanie, nie narusza zasad ochrony dla siedlisk przyrodniczych, zawartych w zarządzeniu Regionalnego Dyrektora Ochrony Środowiska w Szczecinie z dnia 31 marca 2014 r. w sprawie ustanowienia planu zadań ochronnych dla obszaru Natura 2000 Jeziora Szczecineckie PLH320009 (Dz. U. Woj. Zachodniopomorskiego z 2014 r. poz.1652).

Część terenów położonych w obrębie Parsęcko (działki nr 472/1, 472/2, 475 i 477) znajduje się w granicach obszaru Natura 2000 „Dorzecze Parsęty” PLH320007, **jednak poza wyznaczonymi chronionymi siedliskami przyrodniczymi, które są przedmiotem ochrony, dlatego nie prognozuje się negatywnego wpływu ustaleń planu na przedmiot ochrony.**

7 Propozycje dotyczące przewidywanych metod analizy skutków realizacji postanowień projektowanego dokumentu oraz częstotliwości jej przeprowadzania.

Analiza skutków realizacji planu, będzie dokonywana w ramach oceny aktualności studium i planów sporządzanych dla obszaru gminy. Obowiązek wykonywania takiej analizy wynika z art. 32 ustawy z dnia 27 marca 2003 r. o planowaniu i zagospodarowaniu przestrzennym (Dz. U. z 2020 poz. 293 ze zm.), zgodnie z którym organ sporządzający zobowiązany jest przynajmniej raz w czasie kadencji rady gminy, do przeprowadzenia analizy zmian w zagospodarowaniu przestrzennym, w tym skutków realizacji postanowień projektowanego dokumentu.

Wpływ skutków realizacji planu na środowisko przyrodnicze w zakresie jakości poszczególnych elementów przyrodniczych i ich zmian, dotrzymania standardów jakości środowiska, określenia obszarów występowania przekroczeń kontrolowany będzie w ramach państwowego systemu monitoringu środowiska. Wyniki prowadzonego monitoringu prezentowane są w rocznych raportach o stanie środowiska województwa zachodniopomorskiego.

8 Informacje o możliwym transgranicznym oddziaływaniu na środowisko.

Realizacja ustaleń zmiany planu nie będzie skutkować oddziaływaniem o zasięgu transgranicznym. Dokument nie wprowadza zmian w skali, która mogłaby przynieść skutki środowiskowe poza granicami kraju.

9 Streszczenie w języku niespecjalistycznym.

Prognoza oddziaływania na środowisko powstała jako realizacja zapisów ustawy o udostępnieniu informacji o środowisku i jego ochronie, udziale społeczeństwa w ochronie środowiska oraz o ocenach oddziaływania na środowisko, a także ustawy o planowaniu i zagospodarowaniu przestrzennym. Przedmiotem opracowania jest prognoza oddziaływania na środowisko ustaleń projektu zmiany miejscowego planu zagospodarowania przestrzennego dla obszaru gminy Szczecinek określonego w uchwale Nr XIV/219/2019 Rady Gminy Szczecinek z dnia 7 listopada 2019 r. w sprawie przystąpienia do sporządzenia zmiany miejscowego planu zagospodarowania przestrzennego Gminy Szczecinek dla obszarów na których rozmieszczone będą urządzenia wytwarzające energię z odnawialnych źródeł.

Na terenach objętych opracowaniem projekt planu wprowadza następujące przeznaczenie terenów:

- 1) RM – teren zabudowy zagrodowej w gospodarstwach rolnych, hodowlanych i ogrodniczych;

- 2) P,U – teren obiektów produkcyjnych, składów i magazynów, teren zabudowy usługowej;
- 3) Re – teren rolniczy z dopuszczeniem lokalizacji urządzeń elektroenergetycznych (fotowoltaicznych);
- 4) R – teren rolniczy;
- 5) ZL - teren lasu;
- 6) IT - teren infrastruktury technicznej;
- 7) KDW - teren drogi wewnętrznej.

Obszar objęty opracowaniem obejmuje następujące tereny:

1. Tereny położone w obrębie Dalęcino i Dalęcinko

Działka nr 58/2 w obrębie Dalęcinko, położony na wschód od drogi krajowej nr 11. Teren lekko pofalowany, położony na wysokości 135-140 m.n.p.m., obejmuje użytki: RVI i nieużytek na północnych krańcach działki. Teren położony jest na piaskach i żwirach sandrowych. Wykształciły się tu gleby brunatne wylugowane i kwaśne, kompleksu żytniego słabego, głównie na piaskach słabogliniastych i piaskach luźnych.

Działka nr 27 w obrębie Dalęcino, położony na południe od miejscowości Brodźce, na wschód od drogi powiatowej 1268Z, przez teren przebiega linia elektroenergetyczna. Teren lekko pofalowany, położony na wysokości 175-160 m.n.p.m. pochylony w kierunku wschodnim, obejmuje użytki: RIIIb, RIVa, RIVb, ŁIV, ŁV i nieużytki. Teren położony jest na glinach zwałowych oraz piaskach i lodowcowych. Wykształciły się tu gleby brunatne wylugowane i kwaśne, kompleksu żytniego bardzo dobrego, dobrego i słabego na piaskach gliniastych mocnych i glinie lekkiej oraz piaskach słabogliniastych luźnych.

2. Tereny położone w obrębie Jelenino

Działka nr 204 w obrębie Jelenino, położony przy drodze krajowej nr 20, przez teren przebiega linia elektroenergetyczna. Teren płaski, położony na wysokości 155-153 m.n.p.m. pochylony w kierunku południowym, obejmuje użytki: RV. Teren położony jest na glinach zwałowych oraz piaskach i lodowcowych. Wykształciły się tu gleby brunatne wylugowane i kwaśne, kompleksu żytniego bardzo dobrego, dobrego i słabego na piaskach gliniastych mocnych i glinie lekkiej oraz w części piaskach słabogliniastych i piaski luźnych.

Działka nr 192, część działki 379/2 i 379/1 w obrębie Jelenino, położony na południowo-wschód od m. Jelenino, przez teren przebiega linia elektroenergetyczna. Teren obejmujący działki 379/2 i 379/1 jest płaski, położony na wysokości 144-1142 m.n.p.m. pochylony w kierunku południowym, obejmuje użytki: RIVa, RIVb, RV, RVI, ŁV, nieużytki i rowy melioracyjne. Teren położony jest na piaskach i glinie lekkiej. Wykształciły się tu czarne ziemie właściwe kompleksu żytniego dobrego wykształcone na glebach torfowych niskich.

3. Tereny położone w obrębie Kragłe

Tereny objęte opracowaniem położone w obrębie Kragłe (na północno zachodnich krańcach gminy Szczecinek, graniczy z gminą Grzmiąca) znajdują się wokół miejscowości Kragłe i obejmują obszary oznaczone w obowiązującym studium jako tereny RE- tereny rolnicze z dopuszczeniem lokalizacji urządzeń fotowoltaicznych. Teren obejmuje użytki: RIIIb RIVa, RIVb, RV, RVI, łąki i pastwiska różnych klas, grunty zadrzewione, wody i nieużytki i rowy melioracyjne. Teren położony głównie na

glinach zwałowych z osadów lodowcowych (morenowych i glacialnych) z mułkami i iłami kemowymi, piaskami i glinami deluwialnymi, namułami na glinach zwałowych

Na przeważającym terenie wykształciły się gleby brunatne wylugowane i kwaśne, kompleksu pszennego wadliwego, kompleksu żytniego bardzo dobrego, dobrego i słabego na piaskach gliniastych mocnych i glinie lekkiej, oraz piaskach słabogliniastych luźnych oraz użytki zielone średnie oraz bardzo słabe i słabe, wykształcone na glebach torfowo-mułowych i mułowo-torfowych, glebach bielicowch i płowych oraz glebach brunatnych właściwych.

4. Tereny położone w obrębie Gwda Mała

Część działek nr 41, 42, 43, 44 w obrębie Gwda Mała, położonych przy drodze gminnej, na północ od m. Gwda Mała. Przez teren przebiega linia elektroenergetyczna. Teren wypłaszczony, położony na wysokości 137 m.n.p.m., obejmuje użytki: RIVb, RV, RVI. Położone na piaskach i żwirach sandrowych. Wykształciły się tu gleby brunatne wylugowane i kwaśne, kompleksu żytniego bardzo słabego na piaskach słabogliniastych.

Działki nr 80/4, 80/5, 85/1, 155, 158/2, 176/1, 177/3, 179/1, 180/1, 182/2, 182/3, 182/4, 182/5, 183, 184, 185/1, 1861, 187/2 i 187/3, 251, 252 w obrębie Gwda Mała, przy drodze wojewódzkiej nr 201. Przez teren przebiega linia elektroenergetyczna. Część działek jest położona przy torach kolejowych. Tereny położone w odległości ok.500 m od rzeki Gwdy. W obowiązującym planie miejscowym, tereny zabudowy produkcyjnej i usługowej - P,U. Teren położony na wysokości 141-134 m.n.p.m., pochyla się w kierunku południowym. Teren obejmuje użytki: RV, RVI, ŁIV, ŁV, ŁVI, PsIV, PsV, tereny zadrzewione, lasy, nieużytki,. Przez tereny łąk i pastwisk przebiegają rowy melioracyjne. Tereny położone są na piaskach i żwirach sandrowych. Wykształciły się tu gleby brunatne wylugowane i kwaśne, kompleksu żytniego słabego i bardzo słabego, na piaskach słabogliniastych i piaskach luźnych oraz użytki zielone bardzo słabe wykształcone na glebach torfowych niskich.

Działka nr 192/4 w obrębie Gwda Mała, przy drodze wojewódzkiej nr 201. Teren obejmuje użytki: ŁV, PsV, tereny zadrzewione i rowy melioracyjne. Wykształciły się tu gleby brunatne wylugowane i kwaśne, kompleksu żytniego słabego na piaskach słabogliniastych i piaskach luźnych oraz użytki zielone bardzo słabe wykształcone na glebach torfowych niskich.

5. Tereny położone w obrębie Gwda Wielka

Działki nr 8, 9, 14, 132, 133/2, 447/6 w obrębie Gwda Wielka, działki nr 133/2 i 14 położone przy torach kolejowych. Przez teren przebiega linia elektroenergetyczna. Działka nr 447/6 położona jest przy drodze krajowej nr 20.

Teren obejmuje użytki: RIVb, RV, RVI i nieużytki. Tereny położone są na piaskach i żwirach sandrowych. Tereny położone są na piaskach słabogliniastych. Wykształciły się tu gleby brunatne wylugowane i kwaśne, kompleksu żytniego bardzo słabego oraz użytki zielone średnie wykształcone na glebach torfowych niskich.

Działka nr 273/18 w obrębie Gwda Wielka, położona w pobliżu m. Grochowiska, przy drodze gminnej. Przez teren przebiega linia elektroenergetyczna.

Teren położony na wysokości 165-160 m.n.p.m., pochyla się w kierunku wschodnim, obejmuje użytki: RIVb, RV, RVI i nieużytki. Tereny położone są na piaskach i żwirach sandrowych. Tereny położone są na piaskach słabogliniastych i piaskach luźnych oraz piaskach gliniastych mocnych. Wykształciły się tu gleby brunatne wylugowane i kwaśne, kompleksu żytniego dobrego, słabego, oraz użytki zielone średnie wykształcone na glebach torfowych niskich.

Działka nr 255/5 i 252/3 w obrębie Gwda Wielka, położona w m. Grochowiska, częściowo zabudowana. Przez teren przebiega linia elektroenergetyczna.

Teren położony na wysokości 155-150 m.n.p.m., pochyla się w kierunku zachodnim, obejmuje użytki: RIIIa, RIVa, RIVb, RV, RVI, ŁIV, ŁV, tereny zadrzewione i nieużytki. Tereny położone są na piaskach i żwirach sandrowych. Wykształciły się tu gleby brunatne wylugowane i kwaśne, kompleksu żytniego dobrego, słabego i bardzo słabego, na piaskach słabogliniastych i piaskach luźnych oraz piaskach gliniastych mocnych. oraz gleby brunatne, oraz użytki zielone średnie wykształcone na glebach torfowych niskich.

6. Tereny położone w obrębie Marcelin

Działka nr 217/2 w obrębie Marcelin, przy drodze gminnej. Przez teren przebiega linia elektroenergetyczna. Teren położony na wysokości 155-150 m.n.p.m., pochyla się w kierunku zachodnim, obejmuje użytki: RIIIa, RIVa, RIVb, RV i nieużytki. Przez tereny przebiegają rowy melioracyjne. Teren położony na glinach zwałowych ich zwietrzelinach oraz piaskach i żwirach lodowcowych. Wykształciły się tu gleby brunatne wylugowane i kwaśne, kompleksu żytniego dobrego, słabego i bardzo słabego oraz gleby brunatne, na piaskach słabogliniastych i piaskach luźnych oraz piaskach gliniastych mocnych, oraz użytki zielone średnie wykształcone na glebach torfowych niskich.

7. Tereny położone w obrębie Parsęcko

Działka nr 681/35 w obrębie Parsęcko, położony na południe od drogi wojewódzkiej nr 172, w odległości ok. 200 m od Kanału Radackiego i ok. 500 m. od Jeziora Radacz.

Teren położony na wysokości 144-140 m.n.p.m., pochyla się w kierunku południowym, obejmuje użytki: RIVb, RV, RVI, ŁIV, ŁV, tereny zadrzewione i nieużytki. Teren położony jest na piaskach, żwirach, madach rzecznych oraz torfach a w części zachodniej terenu piaskach i mułkach kemowych. Wykształciły się tu gleby brunatne wylugowane i kwaśne, kompleksu żytniego słabego i bardzo słabego na północy i południu, w środku terenu znajduje się kompleks użytków zielonych średnich i słabych wykształconych na glebach torfowych niskich.

Działki nr 472/2 w obrębie Parsęcko, jest zabudowana i obejmuje użytki: RIVb i nieużytek.

Działki nr 472/1,475 i 477 w obrębie Parsęcko, położone są na południe od drogi wojewódzkiej nr 172, w odległości ok. 200 m od Kanału Radackiego i ok. 500 m. od Jeziora Radacz. Przez teren przebiega linia elektroenergetyczna. Teren położony na wysokości 145-150 m.n.p.m., pochyla się w kierunku południowym, obejmuje użytki: RIVb, RV, ŁIV, ŁV, PsV, tereny zadrzewione. Przez tereny łąk i pastwisk przebiegają rowy melioracyjne.

Teren położony jest na glinach zwałowych ich zwietrzelinach oraz piaskach i żwirach lodowcowych jak również żwirach, piaskach, głazach i glinach moren czołowych. Wykształciły się tu gleby brunatne wylugowane i kwaśne, kompleksu żytniego bardzo dobrego, słabego i pszennego wadliwego, na piaskach słabogliniastych, piaskach gliniastych mocnych i madach rzecznych oraz torfach oraz użytków zielonych średnich wykształconych na glebach torfowych niskich.

8. Tereny położone w obrębie Turowo

Działka nr 8/55 w obrębie Turowo położona przy drodze powiatowej 1293Z, jest zabudowana i obejmuje teren dawnego zakładu rolniczego i elektrowni fotowoltaicznej. W obowiązującym planie miejscowym, tereny zabudowy produkcyjnej i usługowej - P,U.

Działki nr 7/4, 8/53 w obrębie Turowo, położone przy drodze powiatowej 1292Z. Przez teren przebiega linia elektroenergetyczna i sieć gazowa. Teren położony na wysokości 165-160 m.n.p.m., pochyla się w kierunku południowym, obejmuje użytki: RIIIb, RIVa, RIVb, RV, RVI, tereny zadrzewione i nieużytki. Przez tereny łąk i pastwisk przebiegają rowy melioracyjne. Teren położony jest na piaskach, żwirach, madach rzecznych oraz żwirach, piaskach, głazach i glinach moren czołowych. Wykształciły się tu gleby brunatne wylugowane i kwaśne, kompleksu żytniego bardzo dobrego, dobrego i słabego, na piaskach gliniastych lekkich i glinie lekkiej.

Działka nr 393/2 w obrębie Turowo, położone przy drodze gminnej, na północny -wschód od miejscowości Miękowo. Teren płaski, obejmuje użytki: RV, RVI, las i rowy melioracyjne. Wykształciły się tu gleby brunatne wylugowane i kwaśne, kompleksu żytniego, dobrego, słabego i bardzo słabego, na piaskach słabogliniastych i piaskach luźnych.

9. Tereny położone w obrębie Wierzchowo

Działka nr 653 w obrębie Wierzchowo, na północ od m. Węglewo. Teren wypłaszczony, położony na wysokości ok 146 m.n.p.m.. Teren obejmuje użytki: RIVa, RV, ŁIII. Tereny położone są na żwirach, piaskach, głazach i glinach moren czołowych. Wykształciły się tu gleby brunatne wylugowane i kwaśne, kompleksu żytniego bardzo dobrego i dobrego na piaskach gliniastych mocnych i glinie lekkiej.

Działki nr 20/4 i część działki 20/7 i 21 w obrębie Wierzchowo, na północ od m. Wierzchowo, nad Jeziorem Wierzchówko. Teren położony na wysokości 172-148 m.n.p.m., pochyla się w kierunku południowym, obejmuje użytki: RIIIb, RIVa, RIVb, RV. Tereny położone są na piaskach i żwirach sandrowych. Wykształciły się tu gleby brunatne wylugowane i kwaśne, kompleksu żytniego bardzo dobrego i dobrego na piaskach gliniastych mocnych i glinie lekkiej oraz kompleksu zbożowo-pastewnego słabego na piaskach słabogliniastych i piaskach luźnych.

10. Tereny położone w obrębie Wilcze Laski

Działki nr 331/17, 331/23, 331/24, 331/25 w obrębie Wilcze Laski i obejmuje teren lotniska i tereny przyległe. Przez teren przebiega linia elektroenergetyczna. Teren wypłaszczony, położony na wysokości ok. 160 m.n.p.m., obejmuje użytki: RIIIb, RIVa, RIVb, RV, RVI, tereny zadrzewione i nieużytki. Teren położony jest na glinach zwałowych ich zwietrzelinach oraz piaskach i żwirach lodowcowych. Wykształciły się tu gleby brunatne wylugowane i kwaśne, kompleksu pszennego dobrego na glinie lekkiej i piaskach luźnych, kompleksu żytniego bardzo dobrego i dobrego na piaskach gliniastych mocnych i glinie lekkiej.

Działki nr 253 w obrębie Wilcze Laski, położona na północny wschód od m. Wilcze Laski. Przez teren przebiega linia elektroenergetyczna. Teren wypłaszczony, położony na wysokości ok. 160 m.n.p.m., obejmuje użytki: RV, RVI. Teren położony jest na glinach zwałowych ich zwietrzelinach oraz piaskach i żwirach lodowcowych. Wykształciły się tu gleby brunatne wylugowane i kwaśne, kompleksu żytniego bardzo dobrego i dobrego na piaskach słabogliniastych i piaskach luźnych.

11. Tereny położone w obrębie Żółtnica

Działki nr 685/1, 682/1, 682/2, 682/3, 682/4, 682/5 i część działki 680 w obrębie Żółtnica, na południe od m. Sierszeniska, przy drodze gminnej.

Teren położony na wysokości 170-155 m.n.p.m., pochyla się w kierunku południowym, obejmuje użytki: RIIIa, RIIIb, RIVa, RIVb, RV, RVI, PsV, grunty zadrzewione, lasy i nieużytki. Przez tereny przebiegają rowy melioracyjne. Tereny położone są na glinach zwałowych ich zwietrzelinach oraz piaskach i żwirach lodowcowych jak również żwirach, piaskach, głazach i glinach moren czołowych. Wykształciły się tu

gleby brunatne wylugowane i kwaśne, kompleksu żytniego dobrego, słabego i bardzo słabego, na piaskach słabogliniastych i piaskach luźnych oraz gleby brunatne, bielcowe, czarne ziemie właściwe i gleby murszowe wykształcone na piaskach i glinie lekkiej, oraz użytki zielone średnie wykształcone na glebach torfowych niskich.

Działka nr 695/20 w obrębie Żółtnica, działka jest zabudowana i obejmuje teren dawnego zakładu rolniczego, położona na północ od miejscowości Omulna. W obowiązującym planie miejscowym, tereny zabudowy zagrodowej, produkcji rolnej uciążliwej MUR-2 i tereny infrastruktury technicznej -OT. Teren obejmuje użytki: RV, ŁIV, ŁV i nieużytek. Teren położony jest na glinach zwałowych ich zwietrzelinach oraz piaskach i żwirach lodowcowych. Wykształciły się tu gleby brunatne wylugowane i kwaśne, kompleksu żytniego dobrego, na piaskach gliniastych lekkich i glinie lekkiej.

Działka nr 663/3 w obrębie Żółtnica, położona przy torach kolejowych. Teren obejmuje użytki: RIVa, RIVb, RV, tereny zadrzewione i nieużytek. Teren położony jest na glinach zwałowych ich zwietrzelinach oraz piaskach i żwirach lodowcowych. Wykształciły się tu gleby brunatne wylugowane i kwaśne, kompleksu żytniego bardzo dobrego, dobrego i słabego, na piaskach gliniastych lekkich i glinie lekkiej.

Na terenie objętym opracowaniem nie stwierdzono chronionych gatunków roślin, zgodnie z rozporządzeniem Ministra Środowiska z dnia 9 października 2014 r. w sprawie ochrony gatunkowej roślin (Dz. U. z 2014 r., poz. 1409), mogące występować na tym terenie gatunki roślin, powinno się chronić na zasadach określonych w ustawie o ochronie przyrody.

Na terenie objętym opracowaniem, nie stwierdzono gatunków chronionych bezkręgowców. Zanotowano obecność popularnych na polach i łąkach: wstężyka ogrodowego *Cepaea hortensis*, pasikonika śpiewającego *Tettigonia cantans*, bielinka *Pieris sp.* i przestrojnika trawnika *Aphantopus hyperantus*. Na obszarze opracowania (w obniżeniach terenu i na nieużytkach w obrębie Kragłe i na działce nr 21 w obrębie Wierzchowo), stwierdzono występowanie płazów: ropuchy szarej *Bufo bufo* i żaby trawnej *Rana temporaria*. Ze ssaków najczęściej występujące to zając *Lepus europaeus*, sarny *Capreolus capreolus*, oraz dziki *Sus scrofa*. Uprawy polowe traktowane są jedynie jako miejsce żerowiskowe jedno z wielu w okolicy. Stwierdzono także wiele nor myszy polnej *Apodemus agrarius*, nornika zwyczajnego *Microtus arvalis* oraz kreta europejskiego *Talpa europaea*. Nie przewiduje się negatywnego oddziaływania farm fotowoltaicznych na zwierzęta, ponieważ bez problemu przeniosą się na sąsiednie pola, ich lokalizacja spowoduje jedynie zmniejszenie potencjalnych terenów żerowiskowych. Zaobserwowane gatunki ptaków, w trakcie badań, to głównie skowronki polne *Alauda arvensis*, żerujące bociany białe *Ciconia ciconia* (podmokłe tereny łąkowe w obrębie Kragłe Żółtnica) oraz żurawie zwyczajne *Grus grus* (podmokłe tereny łąkowe w obrębie Kragłe i Żółtnica). Skowronek polny jest gatunkiem stosunkowo liczny na terenie całego kraju, tereny objęte opracowaniem stanowią jego potencjalne siedlisko. Podmokłe tereny łąkowe stanowią żerowiska dla bocianów i żurawi. Pozostałe gatunki, które występowały na terenach objętych opracowaniem i w jego sąsiedztwie to kos zwyczajny *Turdus merula*, szpak zwyczajny *Sturnus vulgaris*, trznadel zwyczajny *Emberiza citrinella*, jastrząb zwyczajny *Accipiter gentilis* oraz myszołów zwyczajny *Buteo buteo*. Na analizowanym obszarze możliwe jest występowanie innych ptaków charakterystycznych dla krajobrazu polnego, np. świergotka polnego *Anthus campestris*, potrzyszca *Emberiza calandra*, makolągwy *Carduelis cannabina*, gawrona *Corvus frugilegus* czy gatunków drapieżnych błotniaków np. stawowego

Circus aeruginosus i łąkowego *Circus pygargus*. Projekt planu wyłącza z zagospodarowania wszystkie tereny podmokłych łąk, nieużytków, tereny rowów melioracyjnych oraz tereny zadrzewione, które mogą być potencjalnym siedliskiem i miejscem żerowania tych gatunków. Dlatego prognozuje się, iż potencjalne zagospodarowanie, nie naruszy terenów łągowych ani żerowisk tych gatunków w stopniu, który spowodowałby widoczne zmniejszenie jego liczebności. W pobliżu terenów zagospodarowanych zaobserwowano: srokę zwyczajną *Pica pica*, kruka zwyczajnego *Corvus corax* i wronę siwą *Corvus corone*.

Na obszarze objętym opracowaniem (w obniżeniach terenu i na nieużytkach w obrębie Kragłe i na działce nr 21 w obrębie Wierzchowo), podczas wizji w terenie, stwierdzono występowanie płazów: ropuchy szarej *Bufo bufo* i żaby trawnej *Rana temporaria*. Jednak przy zachowaniu, zawartych w treści uchwały zakazach, to oddziaływanie będzie zminimalizowane. Zgodnie z rozporządzeniem Ministra Środowiska z dnia 16 grudnia 2016 r. w sprawie ochrony gatunkowej zwierząt (Dz. U. z 2016 r., poz. 2183), mogące występować na terenie objętym opracowaniem gatunki zwierząt, powinno się chronić na zasadach określonych w ustawie o ochronie przyrody.

Część terenów położonych w obrębie Wierzchowo (część działek nr 20/4, 20/7 i 21) znajduje się w granicach obszaru Natura 2000 „Jeziora Szczecineckie” PLH320009, jednak poza wyznaczonymi chronionymi siedliskami przyrodniczymi, które są przedmiotem ochrony, dlatego nie prognozuje się negatywnego wpływu ustaleń planu na przedmiot ochrony.

Nie przewiduje się także negatywnego wpływu ustaleń planu, na znajdujące się w sąsiedztwie terenów objętych opracowaniem siedliska przyrodnicze, położone w ramach obszaru Natura 2000 „Jeziora Szczecineckie” PLH320009:

- działki nr 20/7 i 21 położone w obrębie Wierzchowo, graniczą z siedliskiem 9160 Grąd subatlantycki,
- działka nr 20/7 w obrębie Wierzchowo graniczy z siedliskiem 91E0 Łęgi wierzbowe, topolowe, olszowe, jesionowe,
- działki nr 20/4, 20/7 i 21 położone w obrębie Wierzchowo graniczą z siedliskiem 9130-1 Żyzne buczyny niżowe.

Głównym zagrożeniem dla tego typu siedlisk, opisanym w zarządzeniu, jest urbanizacja i inwestycje infrastrukturalne w bezpośrednim sąsiedztwie siedliska. Jednak planowane zagospodarowanie (lokalizacja farm fotowoltaicznych), po wykonaniu inwestycji, będzie pracować bezobsługowo. W czasie eksploatacji elektrowni słonecznych teren biologicznie czynny zostanie zachowany w dobrej kulturze rolnej tzn. będzie koszony przynajmniej dwa razy w roku. Panele fotowoltaiczne nie będą trwale związane z gruntem, po zakończeniu eksploatacji teren inwestycji zostanie przywrócony do pierwotnego stanu. Planowane zagospodarowanie, nie będzie stanowiło zagrożenia dla siedlisk przyrodniczych objętych ochroną, znajdujących się w sąsiedztwie.

Podsumowując należy stwierdzić, iż planowane zagospodarowanie, nie narusza zasad ochrony dla siedlisk przyrodniczych, zawartych w zarządzeniu Regionalnego Dyrektora Ochrony Środowiska w Szczecinie z dnia 31 marca 2014 r. w sprawie ustanowienia planu zadań ochronnych dla obszaru Natura 2000 Jeziora Szczecineckie PLH320009 (Dz. U. Woj. Zachodniopomorskiego z 2014 r. poz.1652).

Część terenów położonych w obrębie Parsęcko (działki nr 472/1, 472/2, 475 i 477) znajduje się w granicach obszaru Natura 2000 „Dorzecze Parsęty” PLH320007, jednak poza wyznaczonymi chronionymi siedliskami przyrodniczymi, które są przedmiotem ochrony, dlatego nie prognozuje się negatywnego wpływu ustaleń planu na przedmiot ochrony.

Część terenów położonych w obrębie Gwda Wielka (działka nr 447/6), w obrębie Gwda Mała (część działek nr 41, 42, 43, 44) i w obrębie Dalęcinko (działka nr 58/2), znajduje się w granicach obszar chronionego krajobrazu „Jeziora Szczecineckie”. Tereny objęte opracowaniem znajdują się poza wyznaczonymi obszarami czynnej ochrony ekosystemów, dla których powołany został obszar chronionego krajobrazu „Jeziora Szczecineckie”, dlatego nie przewiduje się negatywnego wpływu planowanego zainwestowania na ten obszar. Jednocześnie ustalenia planu nie naruszają zakazów określonych w uchwale Nr XXXII/375/09 Sejmiku Województwa Zachodniopomorskiego z dnia 15 września 2009 r. w sprawie obszarów chronionego krajobrazu (Dz. Urz. Woj. Zach. z 2014 r. poz. 1637).

Część terenów położonych w obrębie Gwda Mała (działki nr 8, 9, 14, 132, 133/1, 133/2) znajduje się w granicach obszaru proponowanego do objęcia ochroną w formie zespołu przyrodniczo – krajobrazowego "Dolina Rzeki Gwdy". Należy stwierdzić, iż planowane zagospodarowanie, potencjalnie może spowodować negatywne oddziaływania na ochronę malowniczej doliny rzecznej, lasów, łąk i turzycowisk ze zjawiskami źródłiskowymi i miejscami rozrodu cennych gatunków zwierząt. Jednak przy zachowaniu, zawartych w treści uchwały zakazach, to oddziaływanie będzie zminimalizowane.

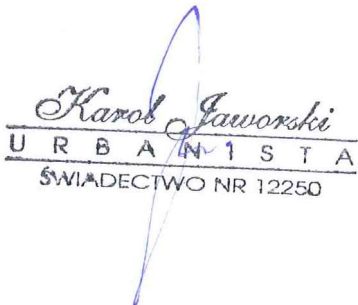
Podsumowując należy stwierdzić, że realizacja ustaleń planu - budowa instalacji fotowoltaicznych, zmniejsza udział energii pochodzącej z paliw konwencjonalnych, czym zmniejsza się emisję szkodliwych substancji do atmosfery. Zatem farmy fotowoltaiczne oprócz zaspokajania zapotrzebowania na energię elektryczną wpływają też na ochronę środowiska.

Przedmiotowy projekt planu jest w pełni zgodny ze strategią rozwoju gminy Szczecinek, polityką przestrzenną regionu a szczególnie planem zagospodarowania przestrzennego Województwa Zachodniopomorskiego.

10 Oświadczenie, o którym mowa w art. 74a ust. 2 ustawy z dnia 3 października 2008 r. o udostępnianiu informacji o środowisku i jego ochronie, udziale

społeczeństwa w ochronie środowiska oraz o ocenach oddziaływania na środowisko.

Oświadczam, że spełniam wymagania zawarte w art. 74a ust. 2 pkt 2 ustawy z dnia 3 października 2008 r. o udostępnianiu informacji o środowisku i jego ochronie, udziale społeczeństwa w ochronie środowiska oraz o ocenach oddziaływania na środowisko (Dz. U. z 2020 r. poz. 283 ze zm.). Jednocześnie oświadczam, że jestem świadomy odpowiedzialności karnej za złożenie fałszywego oświadczenia.


KAROL JAWORSKI
URBANISTA
ŚWIADECTWO NR 12250

PROGNOZA ODDZIAŁYWANIA NA ŚRODOWISKO
ustaleń miejscowego planu zagospodarowania przestrzennego Gminy Szczecinek
dla obszarów na których rozmieszczone będą urządzenia wytwarzające energię z odnawialnych źródeł