

Załącznik do Uchwały
Rady Gminy Szczecinek
Nr XXVIII/399/2020
z dnia 29 grudnia 2020 r.

**GMINNY PROGRAM
PRZECIWDZIAŁANIA PRZEMOCY W
RODZINIE
ORAZ
OCHRONY OFIAR PRZEMOCY
NA LATA 2021 – 2023**



GMINA SZCZECINEK 2020

SPIS TREŚCI

I. WSTĘP.....	3
II. PODSTAWA PRAWNA.....	3
III. TEORETYCZNE PODSTAWY ZJAWISKA PRZEMOCY W RODZINIE.....	4
IV. ZADANIA SŁUŻB W ZAKRESIE PRZECIWDZIAŁANIA PRZEMOCY W RODZINIE.....	5
V. DIAGNOZA POTRZEB ORAZ OCENA PROBLEMU PRZEMOCY W RODZINIE NA TERENIE GMINY SZCZECINEK.....	13
VI. ANALIZA SWOT SYSTEMU PRZECIWDZIAŁANIA PRZEMOCY W RODZINIE.....	17
VII. CELE PROGRAMU	18
VIII. ADRESACI PROGRAMU	21
IX. REALIZATORZY PROGRAMU	21
X. ZAKOŃCZENIE	22

I. WSTĘP

„Każdemu zapewnia się nietykalność osobistą i wolność osobistą”

Konstytucja Rzeczypospolitej Polskiej z dnia 2 kwietnia 1997 roku

W celu efektywnego przeciwdziałania przemocy w rodzinie oraz zmniejszania jej negatywnych następstw w życiu społecznym i rodzinnym tworzy się Gminny Program Przeciwdziałania Przemocy w Rodzinie oraz Ochrony Ofiar Przemocy w Rodzinie, który jest wymogiem ustawowym wynikającym z art. 6 ust 2 pkt 1 ustawy o przeciwdziałaniu przemocy w rodzinie.

Dane statystyczne zawarte w niniejszym opracowaniu pochodzą z ustaleń oraz sprawozdań Zespołu Interdyscyplinarnego, Komendy Powiatowej Policji, Wydziału Oświaty, kuratorów sądowych, Gminnego Ośrodka Pomocy Społecznej, Gminnej Komisji Rozwiązywania Problemów Alkoholowych. Zapisy o gromadzeniu i przedkładaniu danych Przewodniczącemu Gminnego Zespołu Interdyscyplinarnego, obowiązkach monitorowania zjawisk i czynności znalazły się w porozumieniach o współpracy z podmiotami, których przedstawiciele uczestniczą w pracach Gminnego Zespołu Interdyscyplinarnego ds. Przeciwdziałania Przemocy w Rodzinie.

II. PODSTAWA PRAWNA

Podstawą prawną działań związanych z przeciwdziałaniem przemocy jest:

1. Konstytucja Rzeczypospolitej Polskiej z dnia 02 kwietnia 1997 r. (Dz. U. Nr 78, poz.483z póź. zm.).
2. Ustawa z dnia 26 października 1982 r. o wychowaniu w trzeźwości i przeciwdziałaniu alkoholizmowi (Dz. U. z 2019 r. poz. 2277, z 2020 r. poz. 1492).
3. Ustawa z dnia 29 lipca 2005 r. o przeciwdziałaniu przemocy w rodzinie (Dz.U. z 2020 r. poz. 218, 956).
4. Ustawa z dnia 12 marca 2004 r. o pomocy społecznej (Dz. U. z 2020 r. poz. 1876).

Według polskich regulacji prawnych przemoc jest przestępstwem. W zależności od tego, czy przemoc ma charakter jednorazowy, czy powtarzalny- ciągły jest ścigana z różnych artykułów Kodeksu karnego. Jeżeli przemoc ma charakter ciągły, zostanie zakwalifikowana jako przestępstwo znęcania się nad rodziną z art. 207 Kodeksu karnego (Dz. U. z 2020 r. poz. 1444.), które jest ścigane z urzędu.

Gminny Program Przeciwdziałania Przemocy w Rodzinie oraz Ochrony Ofiar Przemocy w Rodzinie na lata 2021-2023 jest rozwinięciem i kontynuacją poprzedniego programu na lata 2015-2020. Oparty jest na spostrzeżeniach i wnioskach wynikających z realizacji i analizy poprzedniego programu na lata 2015-2020

III. TEORETYCZNE PODSTAWY ZJAWISKA PRZEMOCY W RODZINIE

Przemoc w rodzinie może przybierać różne formy:

- przemoc fizyczna (obejmuje zachowania agresywne tj. popychanie, policzkowanie, szarpanie, kopanie, duszenie, bicie pięścią, ciskanie w kogoś przedmiotami, użycie broni, nieudzielanie koniecznej pomocy, itp.);
- przemoc psychiczna (wyśmiewanie poglądów, religii, narzucanie własnych sądów i opinii, stała krytyka, wmawianie choroby psychicznej, izolacja społeczna, domaganie się posłuszeństwa, ograniczanie snu, pożywienia, wyzywanie, upokarzanie, stosowanie gróźb, itp.); coraz częściej przyjmuje się, że każdej postaci przemocy towarzyszy przemoc psychiczna ze względu na skutki psychiczne jakie ona wywołuje;
- przemoc seksualna (wymuszanie pożycia seksualnego, wymuszanie nieakceptowanych praktyk seksualnych, wymuszanie seksu z osobami trzecimi, sadystyczne formy współżycia seksualnego, demonstrowanie zazdrości, krytyka, wyśmiewanie zachowań seksualnych kobiety, itp.), w tym: gwałt, kazirodztwo i pedofilia;
- przemoc ekonomiczna i zaniedbanie (odbieranie zarobionych pieniędzy, uniemożliwianie podjęcia pracy zarobkowej, nie zaspokajanie podstawowych materialnych potrzeb rodziny, niezaspokajanie podstawowych potrzeb biologicznych, psychicznych i zdrowotnych itp.).

Ofiary przemocy domowej potrafią latami nie przyznawać się do swoich cierpień i tym samym chronić agresora przed odpowiedzialnością karną. Ich bierność po części tłumaczy fakt, że sprawcą jest osoba im najbliższa, najczęściej mąż lub partner, przez co wstydzą się reakcji otoczenia na oskarżenie go o przemoc. Cały czas mają też nadzieję na wewnętrzną przemianę partnera, ponieważ agresja z jego strony nie ma charakteru ciągłego i przeplatana jest okresami spokoju, a nawet szczęścia. Zmiany te ilustrują kolejne fazy przemocy w rodzinie:

1. **Faza narastania napięcia** – partner staje się drażliwy, coraz więcej rzeczy go denerwuje, często atakuje słownie partnera, wszczyna awantury. Ofiara próbuje za wszelką cenę go uspokajać i usprawiedliwiać jego zachowanie.
2. **Faza ostrej przemocy** – sprawca daje upust swojemu napięciu i wpada w szał, niszczy sprzęty domowe, dopuszcza się przemocy fizycznej, grozi ofierze, zastrasza ją. Wystarczy najmniejszy pretekst, aby wyprowadzić go z równowagi i sprowokować, np. za późno podany obiad, zła ocena przyniesiona przez dziecko ze szkoły. Ofiara tuż po doświadczeniu przemocy jest w szoku, odczuwa strach, ale po jakimś czasie próbuje racjonalizować zachowania partnera, szuka w sobie przyczyn jego wybuchów agresji.
3. **Faza miodowego miesiąca** – do sprawcy dociera, że przekroczył granice, budzą się w nim wyrzuty sumienia. Chce naprawić swoje błędy i zmienia się nie do poznania – jest

dla partnera miły, czuły, wyrozumiały, kupuje prezenty, zapewnia o swoich uczuciach i obiecuje, że nigdy więcej nie podniesie na niego ręki. Partner wierzy w jego przemianę, znowu jest szczęśliwy i zakochany.

Cyklicznie powtarza się – po okresie spokoju w partnerze znowu narasta napięcie, którego skutkiem są kolejne awantury i przemoc fizyczna. Jednak nadzieja, jaką daje faza miesiąca miodowego, cały czas powstrzymuje ofiarę przed doniesieniem na sprawcę do organów ścigania.

IV. ZADANIA SŁUŻB W ZAKRESIE PRZECIWDZIAŁANIA PRZEMOCY

W RODZINIE

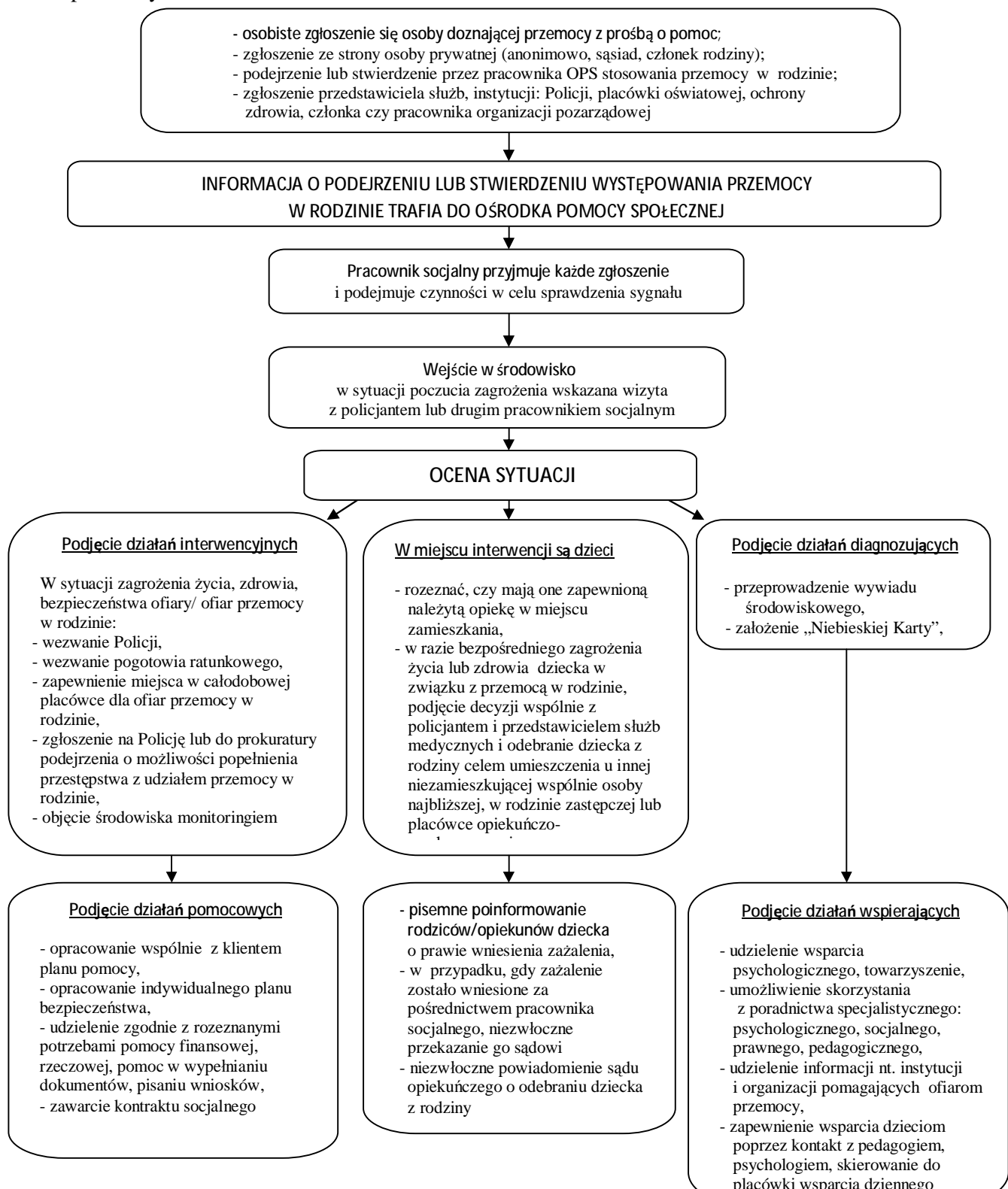
Zespół Interdyscyplinarny ds. Przeciwdziałania Przemocy w Rodzinie pracuje w oparciu o przyjęty przez siebie regulamin w celu rozwiązywania problemów związanych z wystąpieniem przemocy w rodzinie. W każdym indywidualnym przypadku prowadzone są działania w formie grup roboczych powoływanych przy Zespole Interdyscyplinarnym.

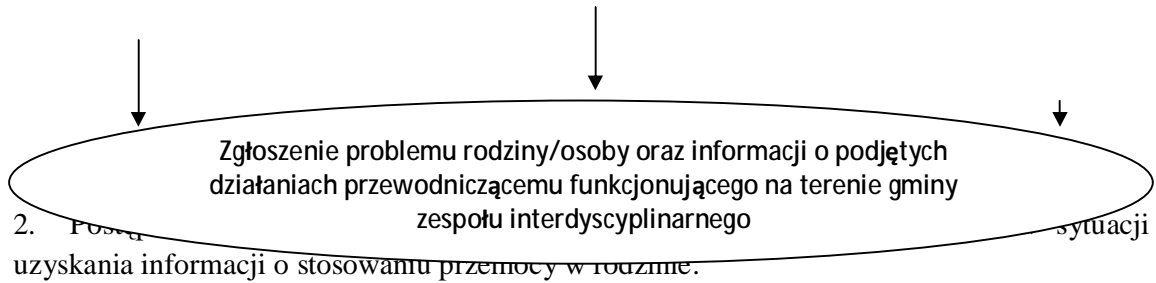
Zgodnie z art. 9d ustawy o przeciwdziałaniu przemocy w rodzinie podejmowanie interwencji w środowisku wobec rodziny dotkniętej przemocą odbywa się w oparciu o procedurę „Niebieskie Karty” i nie wymaga zgody osoby dotkniętej przemocą w rodzinie. Procedura „Niebieskie Karty” obejmuje ogół czynności podejmowanych i realizowanych przez przedstawicieli: Gminnego Ośrodka Pomocy Społecznej, Komendy Powiatowej Policji, Gminnej Komisji Rozwiązywania Problemów Alkoholowych, oświaty, ochrony zdrowia, kuratorów sądowych, przedstawicieli organizacji pozarządowych, w związku z uzasadnionym podejrzeniem zaistnienia przemocy w rodzinie. Przedstawiciele podmiotów o których mowa wyżej realizują procedurę „Niebieskie Karty” w oparciu o zasadę współpracy i przekazują informacje o podjętych działaniach Przewodniczącemu Zespołu Interdyscyplinarnego. Wszczęcie procedury „Niebieskie Karty” następuje przez wypełnienie formularza „Niebieska Kart-A” w przypadku powzięcia, w toku prowadzonych czynności służbowych lub zawodowych, podejrzenia stosowania przemocy wobec członków rodziny lub w wyniku zgłoszenia dokonanego przez członka rodziny lub przez osobę będącą świadkiem przemocy w rodzinie. Wszystkie instytucje państwowe i samorządowe, które w związku ze swoją działalnością dowiedziały się o popełnieniu przestępstwa ściganego z urzędu są zobowiązane niezwłocznie poinformować o tym prokuraturę lub policję. Zaniechanie tego obowiązku może skutkować odpowiedzialnością karną.

Trudno ocenić skalę przemocy w rodzinie. Najlepiej obrazują ją statystyki opracowane na podstawie danych Zespołu Interdyscyplinarnego zebrane w ramach procedury „Niebieskie Karty” oraz wyników badań ankietowych przeprowadzonych w środowisku lokalnym wśród mieszkańców i młodzieży szkolnej z terenu gminy Szczecinek oraz sprawozdań z czynności na rzecz osoby i rodziny, jakie składają Przewodniczącemu Zespołu podmioty na podstawie porozumienia o współpracy w Zespole Interdyscyplinarnym. Coraz więcej osób korzysta z konsultacji – pracy socjalnej, udzielanych przez pracowników Ośrodka Pomocy Społecznej i Punktu Konsultacyjnego mieszczącym się przy Urzędzie Gminy Szczecinek ze spotkania z psychoterapeutą uzależnień w ramach profilaktyki oraz terapii podtrzymującej.

Dla poszczególnych służb i instytucji „pierwszego kontaktu” zostały opracowane procedury postępowania interwencyjnego. Procedura obowiązuje także w przypadkach interwencyjnego zabezpieczenia dziecka w przypadku ujawnienia opiekunów niezdolnych do sprawowania opieki.

1. Postępowanie pracowników socjalnych w sytuacji uzyskania informacji o stosowaniu przemocy w rodzinie.





- osobiste zgłoszenie się osoby doznającej przemocy z prośbą o pomoc,
- zgłoszenie osoby prywatnej (anonimowo, sąsiad, członek rodziny),
- podejrzenie lub stwierdzenie przez członka GKRPA stosowania przemocy w rodzinie,
- zgłoszenie przedstawiciela służb, instytucji: policji, ośrodka pomocy społecznej, placówki oświatowej, placówki ochrony zdrowia, członka, pracownika organizacji pozarządowej.

INFORMACJA O PODEJRZENIU LUB STWIERDZENIU WYSTĘPOWANIA PRZEMOCY W RODZINIE TRAFIA DO GMINNEJ KOMISJI ROZWIĄZYWANIA PROBLEMÓW ALKOHOLOWYCH

OCENA SYTUACJI

Diagnoza sytuacji rodziny pod kątem współistnienia problemu przemocy domowej z nadużywaniem alkoholu przez członka rodziny:

- podczas wywiadu z rodziną itp. egzystującą z osobą pijącą,
- podczas rozmowy motywującej osobę nadużywającą alkoholu do leczenia odwykowego,
- podczas nawiązywania kontaktu z innymi służbami i instytucjami mającymi kontakt z rodziną,
- uzyskując sygnał o stosowaniu przemocy w danej rodzinie od przedstawicieli innych służb i instytucji.

Działania na rzecz ofiary/ ofiar przemocy w rodzinie

Postępowanie wobec osób nadużywających alkoholu wobec których zachodzi podejrzenie, że stosują przemoc w rodzinie

W sytuacji kryzysowej związanej z zagrożeniem życia, zdrowia bezpieczeństwa:

- Wezwanie Policji,
- Wezwanie pogotowia ratunkowego
- Pomoc w zapewnieniu miejsca w całonocnej placówce dla ofiar przemocy w rodzinie.

W sytuacji gdy brak bezpośredniego zagrożenia życia, zdrowia bezpieczeństwa:

- Przeprowadzenie wywiadu,
- Założenie „Niebieska Karta” (druk dla GKRPA),

W sytuacji kryzysowej związanej z nietrzeźwością sprawcy, stwarzaniem przez niego zagrożenia poprzez agresywne zachowanie:

Wezwanie policji w celu odizolowania sprawcy od ofiar poprzez umieszczenie w izbie wytrzeźwień,

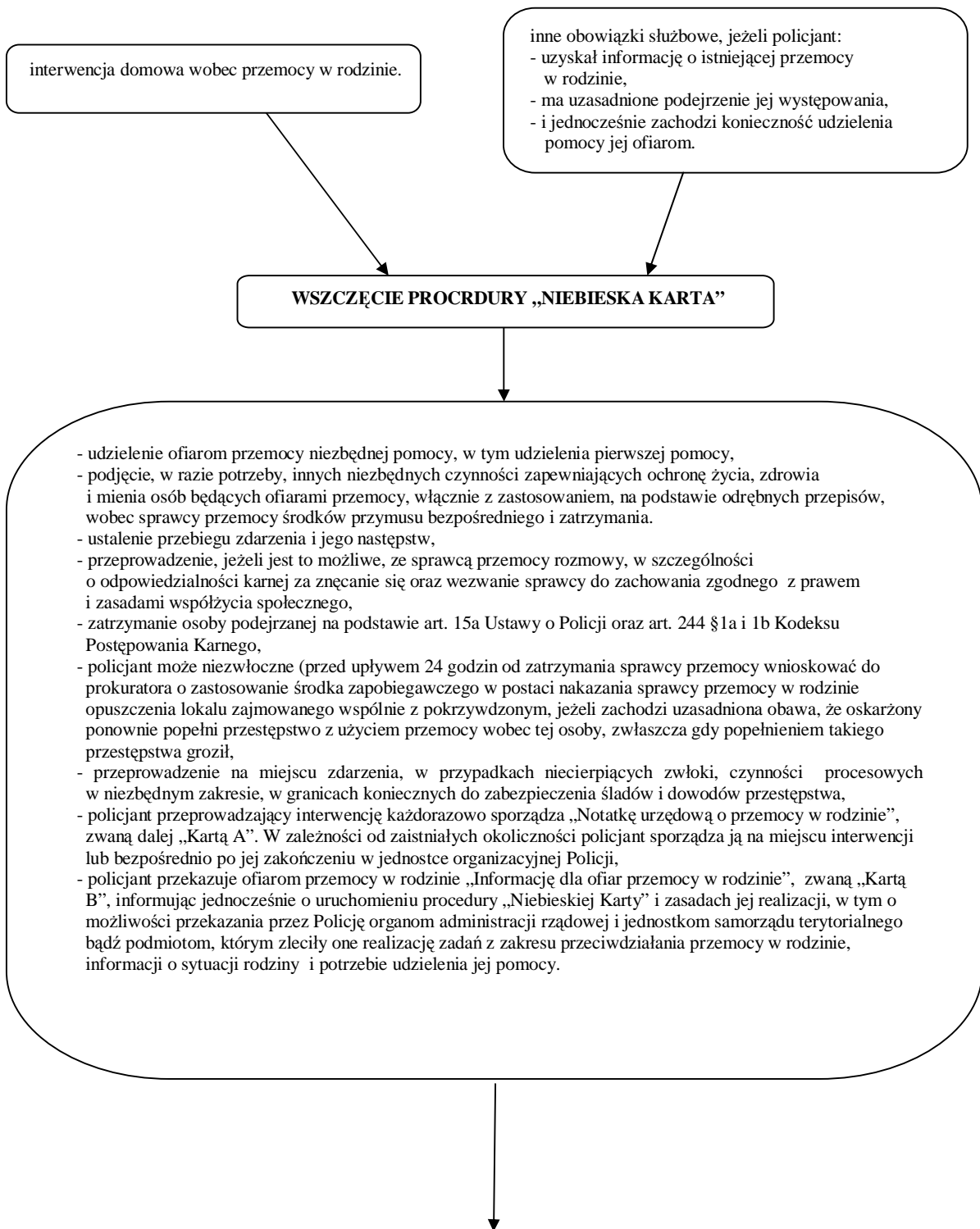
W sytuacji gdy osoba nadużywająca alkoholu nie stanowi w danym momencie bezpośredniego zagrożenia dla członków rodziny, a zachodzi podejrzenie, że stosuje ona przemoc w rodzinie:

- Wezwanie na rozmowę interwencyjno-ostrzegawczą, poinformowanie o konsekwencjach stosowania przemocy w rodzinie,
- Przeprowadzenie rozmowy motywującej do podjęcia leczenia odwykowego,
- W razie zaprzeczenia sprawcy o występowaniu problemu alkoholowego, skierować na badanie do biegłego w celu uzyskania Orzeczenia o uzależnieniu,
- W razie konieczności uruchomić procedurę zobowiązania do leczenia odwykowego,
- Zapropionować skorzystanie z pomocy specjalistów w punkcie konsultacyjnym, terapii uzależnień, grupie AA, udziału w programie

Udzielenie wsparcia psychologicznego, Poinformowanie o przysługujących prawach, Umożliwienie dostępu do specjalistów, terapii dla osób współzależnych Wskazanie osób i instytucji świadczących pomoc ofiarom przemocy, Ustalenie wspólnie z ofiarą planu bezpieczeństwa (ważne rozpoznanie zasobów, którymi dysponuje ofiara),

Zgłoszenie na policję lub do prokuratury podejrzenia o możliwości popełnienia przestępstwa z udziałem przemocy w rodzinie, W przypadku wychowywania w rodzinie dzieci, wnioskowanie do sądu rodzinnego o wgląd w sytuację

3. Postępowanie policjantów podczas interwencji wobec przemocy w rodzinie.



DZIELNICOWY

- bezpośredni kontakt z rodziną, wobec której rozpoczęto procedurę „Niebieskie Karty”, w celu rozpoznania sytuacji w rodzinie, potwierdzenia występowania przemocy w rodzinie oraz ustalenia rodzaju i charakteru potrzebnych działań pomocowych – niezwłocznie, nie później niż w terminie 7 dni od dnia otrzymania „Karty A”;
- przekazanie ofiarom przemocy „Karty B”, jeśli wcześniej nie było takiej możliwości, poinformowanie o zasadach podjęcia działań prawnych, o organizacjach i instytucjach udzielających pomocy, a także o możliwościach przekazania przez Policję organom administracji rządowej i jednostkom samorządu terytorialnego bądź podmiotom, którym zleciły one realizację zadań z zakresu przeciwdziałania przemocy w rodzinie, informacji o sytuacji rodziny i potrzebie udzielenia jej pomocy.
- systematyczne wizyty, co najmniej raz w miesiącu, sprawdzające stan bezpieczeństwa domowników i zachowanie sprawcy przemocy w rodzinie.
- podejmowanie działań prewencyjnych wobec sprawców przemocy w rodzinie, w tym prowadzenie rozmów profilaktycznych ze sprawcą oraz informowanie go o możliwościach podjęcia leczenia lub terapii i udziału w programach korekcyjno-edukacyjnych dla sprawców przemocy.
- umożliwienie ofiarom przemocy zapoznanie się, na ich żądanie, z treścią „Karty A”, dokumentującej rozpoczęcie procedury „Niebieskie Karty” wobec jej rodziny.
- dzielnicowy może wnioskować o zakończenie prowadzonej procedury „Niebieskie Karty” wobec rodziny, gdy z posiadanej dokumentacji i uzyskanych informacji wynika, że w rodzinie tej nie występuje już zjawisko przemocy. O zakończeniu prowadzenia procedury ma obowiązek powiadomić osobę, uznawaną za ofiarę przemocy.

informacje dot. małych dzieci z rodzin, w których występuje przemoc,

komórka organizacyjna właściwa w sprawach nieletnich i patologii

Sąd Rodzinny i Nieletnich

informacje dot. rodzin, w których zachodzi przemoc

organy administracji rządowej i jednostki samorządu terytorialnego bądź podmioty, którym zleciły one realizację zadań z zakresu przeciwdziałania przemocy w rodzinie,

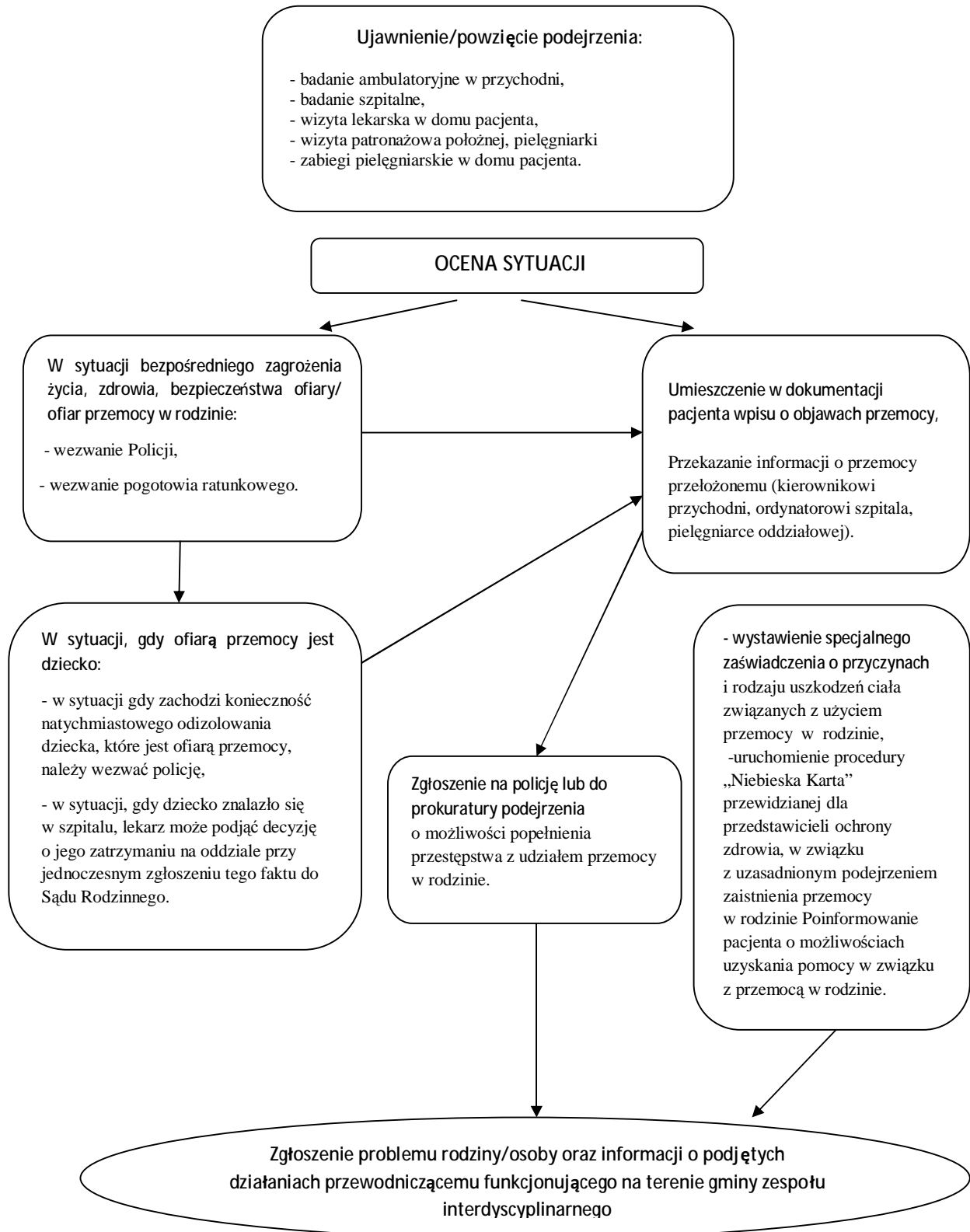
uzasadnione podejrzenie popełnienia przestępstwa,

Wydział Dochodzeniowo-Śledczy

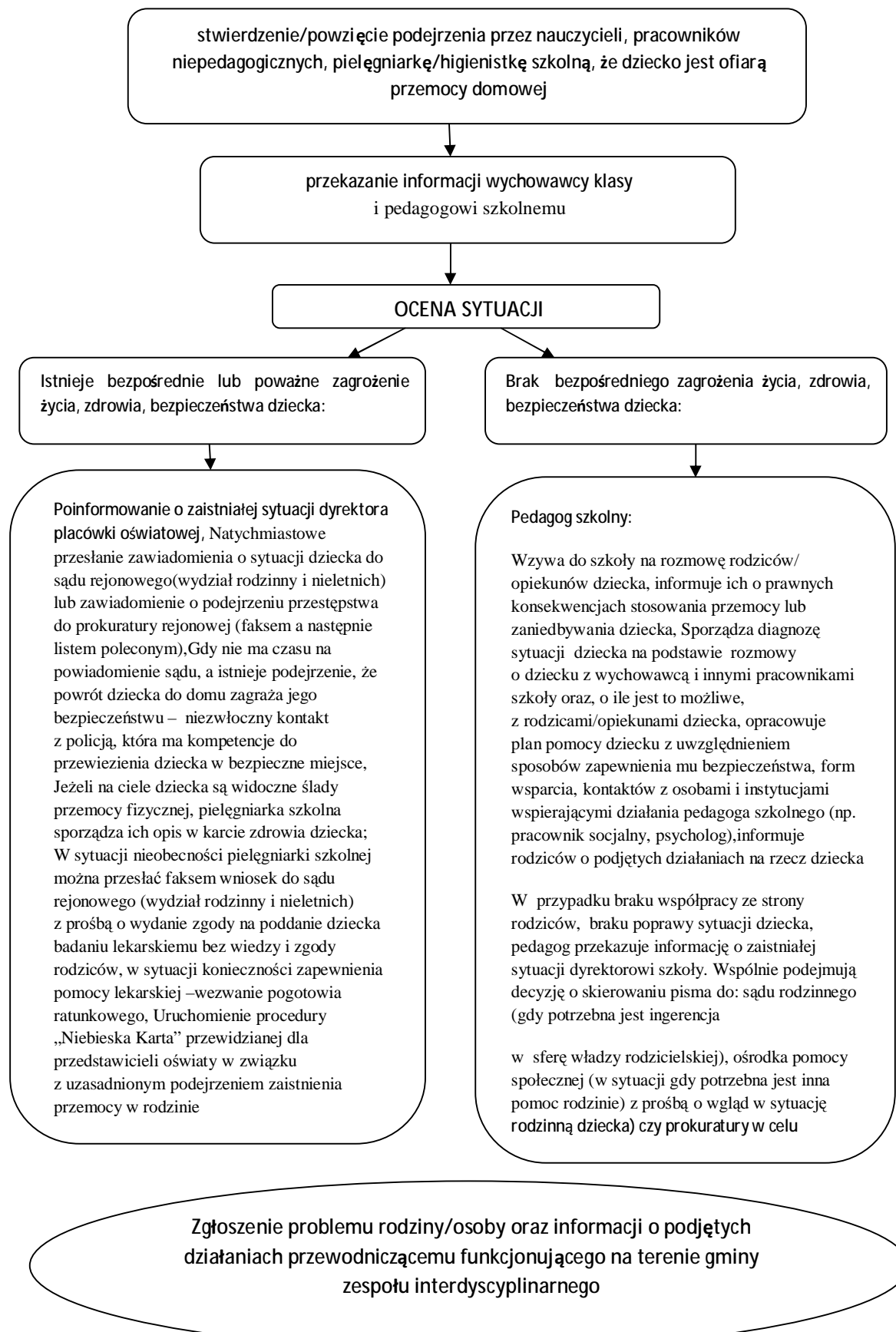
Prokurator

Zgłoszenie problemu rodziny/osoby oraz informacji o podjętych działaniach przewodniczącemu funkcjonującemu na terenie gminy zespołu interdyscyplinarnego

4. Postępowanie pracowników ochrony zdrowia w sytuacji podejrzenia/uzyskania informacji o stosowaniu przemocy w rodzinie.



5. Postępowanie pracowników placówek oświatowych w sytuacji podejrzenia/uzyskania informacji o stosowaniu przemocy w rodzinie.



Zadania poszczególnych pracowników placówek oświatowych:

DYREKTOR:

1. Reprezentuje placówkę na zewnątrz;
2. Sprawuje opiekę nad uczniami i posiada wiedzę o prowadzonych interwencjach,
3. Wspólnie z pedagogiem szkolnym występuje oficjalnie do sądu rodzinnego, prokuratury, ośrodka pomocy społecznej, ma wgląd w dokumentację; podpisuje wszystkie pisma składane przez placówkę, ma prawo złożyć zażalenie na postanowienie prokuratora o odmowie wszczęcia śledztwa.

PEDAGOG SZKOLNY (w sprawach dot. przemocy wobec dziecka), realizuje swoje zadania poprzez:

1. Zbieranie informacji o dziecku (w celu wstępnego zdiagnozowania jego sytuacji) od innych pracowników szkoły, samego dziecka (jeśli w szkole nie ma psychologa), rodziców;
2. Opracowanie planu pomocy dziecku;
3. Zbieranie materiałów związanych z sytuacją dziecka, w tym dokumentowanie rozmów z dzieckiem wraz z cytatami wypowiedzi dziecka, opisów jego zachowań, wyglądu;
4. Zabezpieczanie dowodów (ocena ich wiarygodności nie należy do jego zadań);
5. Współpracę z wychowawcą, który stale obserwuje dziecko;
6. Współpracę z dyrektorem szkoły w celu podjęcia interwencji: informuje dyrektora o zaistniałej sytuacji, sporządza pisma zawiadamiające sąd rejonowy, prokuraturę lub ośrodek pomocy społecznej;
7. Współpracę ze specjalistami ze specjalistycznych ośrodków, także w ramach zespołu inter/wielodyscyplinarnego, który swym działaniem obejmuje daną szkołę.

WYCHOWAWCA DZIECKA:

1. Podejrzewając krzywdzenie dziecka kontaktuje się z pedagogiem, przekazując informacje o swoich obserwacjach. Swoje spostrzeżenia zapisuje w dokumentacji ucznia.
2. Współpracuje i kontaktuje się z pedagogiem ustalając plan pomocy dziecku, stale monitoruje sytuację dziecka, obserwuje zmiany jego zachowania, zamieszczając opisy w dokumentacji.
3. Udziela dziecku wsparcia na wszystkich etapach interwencji.

PSYCHOLOG SZKOLNY:

1. W sytuacji podejrzenia krzywdzenia dziecka kontaktuje się z jego wychowawcą i pedagogiem i przekazuje im informacje o swoich obserwacjach. Swoje obserwacje zapisuje w dokumentacji ucznia.
2. Przeprowadza pierwszą rozmowę z uczniem, dokonuje wstępnego rozeznania sytuacji dziecka oraz udziela mu wsparcia.

PIELĘGNIARKA SZKOLNA:

1. Gdy zauważy na ciele dziecka siniaki, wybroczyny lub inne objawy przemocy fizycznej, opisuje je w karcie zdrowia dziecka (rozmiar, rozmieszczenie, kolor, wielkość itp.).

- Nie wpisuje swoich wniosków z badania dziecka. Tak sporządzony opis jest dowodem w sądzie, a oryginał dokumentacji jest udostępniany na wniosek sądu.
2. Jeżeli dziecko z obrażeniami zostało zgłoszone przez innego pracownika szkoły, pielęgniarka wpisuje w karcie nazwisko osoby, która przyprowadziła dziecko.
 3. Następnie kontaktuje się z wychowawcą, pedagogiem szkolnym i przekazuje im informacje o swoich podejrzeniach i obserwacjach. Informacje te powinny być przekazane również dyrektorowi szkoły.
 4. W przypadku wszawicy, świerzbu, innych zaniedbań, pielęgniarka powinna kontaktować się z rodzicami dziecka. Jeżeli rodzice nie są zainteresowani współpracą na rzecz poprawy sytuacji dziecka, sporządza notatkę służbową z opisem sytuacji dziecka i podjętych przez siebie działań. Notatkę przekazuje pedagogowi szkolnemu, który informuje o niej dyrektora szkoły.

INNI PRACOWNICY:

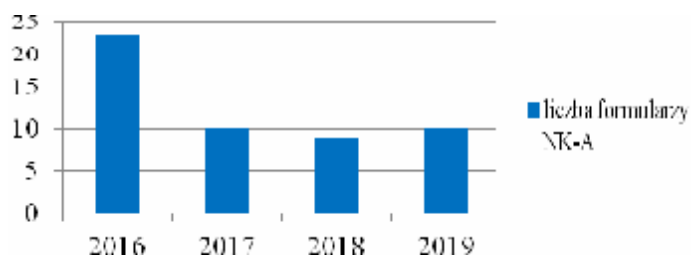
W sytuacji podejrzenia krzywdzenia dziecka kontaktują się z jego wychowawcą i pedagogiem szkolnym, przekazując im informacje o swoich obserwacjach. Informacje te powinny być przekazane również dyrektorowi szkoły. Nauczyciele swoje obserwacje zapisują w dokumentacji ucznia.

V. DIAGNOZA POTRZEB ORAZ OCENA PROBLEMU PRZEMOCY W RODZINIE NA TERENIE GMINY SZCZECINEK

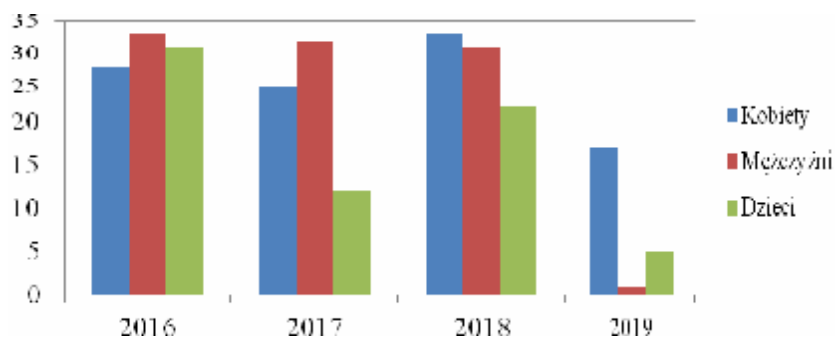
Informacje niezbędne do opracowania diagnozy zjawiska przemocy w rodzinie na terenie gminy szczecinek pozyskane zostały z jednostek zajmujących się rozwiązywaniem problemów społecznych, w tym zjawiska przemocy. Istotną rolę w przeciwdziałaniu przemocy w rodzinie w gminie odgrywa Gminny Zespół Interdyscyplinarny, współpracuje on z GKRPA, GOPS, Policją, ośrodkami zdrowia, pedagogami szkolnymi, kuratorami sądowymi oraz organizacjami pozarządowymi. Analiza danych pozwoliła na ukazanie skali zjawiska przemocy występującego w gminie.

Poniższy wykres przedstawia dane z lat 2016-2019 dotyczące ilości rodzin, w których została założona „NK-A”. Na jej podstawie możemy zauważyć spadek interwencji domowych i prowadzenie w ich wyniku procedury „niebieska Karta”.

Liczba formularzy Niebieska Karta-A przekazanych przewodniczącemu Zespołu Interdyscyplinarnego



Liczba osób dotkniętych przemocą w rodzinie



Liczba założonych Niebieskich Kart w latach 2016-2019 przez Instytucje

Instytucja zakładająca NK	Liczba Niebieskich Kart przekazanych do Przewodniczącego Zespołu Interdyscyplinarnego			
	2016	2017	2018	2019
RAZEM	23	10	9	10
Policja	21	10	7	7
GOPS	1	0	1	3
Oświata	1	0	1	0
Służba zdrowia	0	0	0	0
GKRPA	0	0	0	0

W pięciu szkołach podstawowych wśród mieszkańców gminy i młodzieży została przeprowadzona diagnoza zjawiska przemocy w rodzinie w Gminie Szczecinek.

Z analizy przeprowadzonych badań wynika, że 84% badanych osób stanowiły kobiety, a 16% stanowili mężczyźni. Na podstawie stwierdzeń pedagogów szkolnych podział badanych różnicował się w znacznym stopniu ze względu na role pełnione w rodzinie tzn. częściej matki przychodzą na wywiadówki szkolne niż ojcowie.

Najliczniejszą grupę osób uczestniczących w badaniu stanowiły osoby w przedziale wiekowym 35 – 50 lat co stanowi 92% ogółu badanych. Nieliczna grupa to osoby powyżej 50 roku życia .

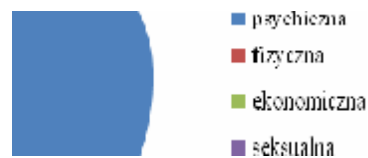
W odniesieniu do wykształcenia osób badanych 28 % to osoby z wykształceniem podstawowym, 33% to osoby z wykształceniem zawodowym, 22 % z wykształceniem średnim i 17 % z wykształceniem wyższym.

Wśród badanych osób 43 % pracuje zawodowo natomiast 57 % to osoby nie pracujące lub też podejmujące okresowe prace dorywcze.

Z badania ankietowanych wynika, że 75% to rodziny pełne, w tym niewielki odsetek związków nieformalnych, 25 % to rodziny niepełne w tym rozwiedzione, w separacji, kawaler lub panna.

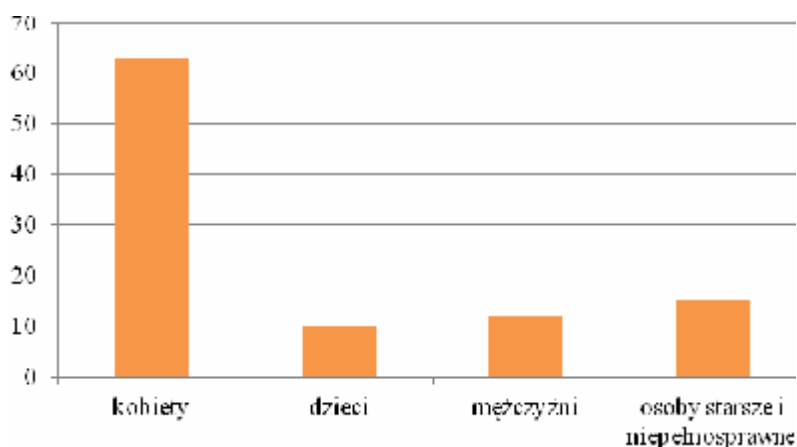
Jak wynika z analizy ankiety 37 % badanych uznało skalę zjawiska przemocy jako dość często spotykaną. Oznacza to, że jest to dla mieszkańców Gminy Szczecinek ważny problem społeczny, niemarginalny, wymagający odpowiednich środków zaradczych.

Najczęściej spotykana forma przemocy w rodzinie



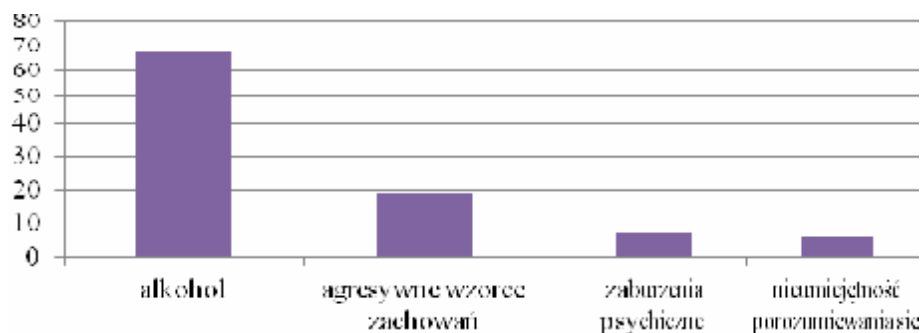
Najczęściej spotykaną formą przemocy w rodzinie ankietowani uznali w 47% jako przemoc psychiczną, w 35% jako przemoc fizyczną, 12 % badanych wskazało na przemoc ekonomiczną, a niewielki odsetek 6% przemoc seksualną.

Najczęstsze ofiary przemocy w rodzinie



Według wskazań ankietowych w 63 % ofiarami przemocy są najczęściej kobiety, mężczyźni w 12%, dzieci 10%, osoby starsze i niepełnosprawne 15 %.

Przyczyna stosowania przemocy w rodzinie



Przyczyną stosowania przemocy w rodzinie według ankietowanych jest w 68% alkohol, w 19% agresywne wzory zachowań, 7% uznało zaburzenia psychiczne, a w 6% to nieumiejętność porozumiewania się.

Optymistyczne jest to, że 92% ankietowanych uznaje, że nie ma takich przypadków aby przemoc wobec rodziny była uzasadniona, natomiast 8% udzieliło odpowiedzi „nie wiem”.

Za przemoc w rodzinie odpowiedzialny jest w 95% sprawca natomiast 5% uznało, że odpowiedzialność spada na sprawcę i ofiarę.

W 97 % ankietowani zgodni są co do tego, że przemoc jest przestępstwem. Niewielki odsetek nie ma zdania co do tej treści. Wśród mężczyzn można zauważyć tendencje do

usprawiedliwiania i tolerowania przemocy w rodzinie. Nadal jednak przejawiają się mity, że dziecko nie można wychować bez „klapsa”.

Umiarkowanym problemem są przypadki agresji i przemocy, z jakimi młodzi ludzie spotykają się w środowisku szkolnym i pozaszkolnym. Analizując badany materiał zadawalające jest to, że 38% badanych osób twierdzi, że nie ma przemocy w szkole. Pozostała grupa w 47% wskazuje, że najczęściej stosowaną formą przemocy w szkole jest przemoc psychiczna, a 15 % uznała przemoc fizyczną jako najbardziej dominującą.

Na pytanie zadane uczniom „Jakie są według Ciebie przyczyny przemocy związane z rodziną?” odpowiedź obrazuje poniższy wykres



Większość uczniów nigdy nie doświadczyła przemocy ze strony rówieśników i nie stosowała przemocy wobec nich. W domach tych nie ma atmosfery napięć, kłótni, awantur, alkoholu i w każdej sytuacji znajdują oparcie w rodzinie.

Te wyniki, mogą być wskaźnikiem właściwych postaw rodzicielskich oraz opiekunów szkolnych wobec wychowania młodych ludzi. Nie mniej jednak pozostała część ankietowanej młodzieży spotkała się z różnymi rodzajami przemocy w domu rodzinnym i szkole, gdzie są popychani, bici, szarpani, poniżani i odizolowani od rówieśników. Uzyskane odpowiedzi świadczą o konieczności kształtowania u młodych ludzi właściwych postaw wobec zjawisk związanych z przemocą, które pomogą aktywnie jej przeciwdziałać.

WNIOSKI

Wśród ankietowanych za najczęściej spotykaną formę przemocy uznano przemoc psychiczną, dlatego też ten sam odsetek uznał, że wyzwiska, poniżanie, lekceważenie itp. nie są mniej urażliwe niż bicie. Najczęściej wskazywane instytucje na pomoc których może liczyć ofiara przemocy to policja i pomoc społeczna. Formularz „Niebieska Kart-A” jest w 90% znany ankietowanym i w tym samym procencie uważają, że pomoc psychologiczna powinna być udzielna sprawcom domowej przemocy. Zjawisko przemocy w rodzinie w odniesieniu do innych problemów społecznych na terenie Gminy Szczecinek jest według ankietowanych bardzo ważne.

Obecny program jest kontynuacją działań podjętych w ramach realizacji programu na lata 2015-2020. Istotnym elementem Programu jest koordynacja działań podejmowanych przez

Gminę na rzecz osób doświadczających przemocy oraz sprawców przemocy. Podejmowane dotychczas działania potwierdzają ich skuteczność zarówno w sferze udzielania profesjonalnej pomocy jak również w sferze działań prewencyjnych. Podstawę programu stanowi podejście interdyscyplinarne, zgodnie z którym wszelkie działania na rzecz pomocy rodzinie powinny być planowane i wdrażane przez specjalistów z różnych dziedzin, będących przedstawicielami różnych instytucji i organizacji.

VI. ANALIZA SWOT SYSTEMU PRZECIWDZIAŁANIA PRZEMOCY W RODZINIE

Opracowana diagnoza problemu przemocy w rodzinie umożliwiła sporządzenie analizy SWOT, która określa mocne i słabe strony, a także szanse i zagrożenia systemu przeciwdziałania przemocy w rodzinie w Gminie Szczecinek.

CZYNNIKI WEWNĘTRZNE	
MOCNE STRONY	SŁABE STRONY
1. Strategia rozwiązywania problemów społecznych Gminy Szczecinek na lata 2018-2027. 2. Działalność Punktu Konsultacyjnego dla Ofiar i Sprawców Przemocy w Rodzinie. 3. Działalność Punktu Konsultacyjnego dla Osób Uzależnionych i Współuzależnionych od Alkoholu. 4. Funkcjonowanie Gminnego Zespołu Interdyscyplinarnego ds. Przeciwdziałania Przemocy w Rodzinie. 5. Dobra współpraca z instytucjami i organizacjami pozarządowymi.	1. Niepełna diagnoza potrzeb w zakresie problemu przemocy domowej. 2. Zjawisko silnie zakorzenione w obyczajowości. 3. Małe zainteresowanie programami korekcyjno-edukacyjnymi dla osób stosujących przemoc w rodzinie. 4. Brak grup wsparcia dla osób doświadczających przemocy. 5. Bezradność i bierność rodzin w rozwiązywaniu własnych problemów. 6. Poczucie bezkarności u osób stosujących przemoc. 7. Powszechny pogląd o braku konsekwencji ponoszonych przez sprawcę, będący czynnikiem osłabiającym podejmowanie działań przeciwko niemu. 8. Negatywne wzorce zachowań społecznych.
CZYNNIKI ZEWNĘTRZNE	

SZANSE	ZAGROŻENIA
<ol style="list-style-type: none"> 1. Zmiany prawne umożliwiające skuteczne formy niesienia pomocy rodzinom zagrożonym przemocą domową. 2. Stale kształcąca się karda służb działających na rzecz rodzin. 3. Współpraca z kościołami lub związkami wyznaniowymi w celu wsparcia psychicznego oraz wprowadzenia elementów edukacji na temat zjawiska przemocy w rodzinie w ramach działania poradni prowadzonych przez kościoły lub związki wyznaniowe lub do programów nauk przedmażeńskich. 4. Wzrost poziomu edukacji społecznej. 	<ol style="list-style-type: none"> 1. Brak gwarancji bezpieczeństwa osób doświadczających przemocy. 2. Obciążenie emocjonalne osób pracujących z rodzinami uwikłanymi w przemoc, zwiększające prawdopodobieństwo wystąpienia wypalenia zawodowego. 3. Wzrost patologii społecznej. 4. Demoralizacja młodych ludzi. 5. Rozluźnienie więzi rodzinnych i emocjonalnych.

VII.CELE PROGRAMU

Cele ogólne

Celem programu jest:

- 1) zmniejszenie skali zjawiska przemocy w rodzinie,
- 2) zwiększenie skuteczności ochrony ofiar przemocy w rodzinie i zwiększenie dostępności pomocy,
- 3) zwiększenie skuteczności działań interwencyjnych i korekcyjnych wobec osób stosujących przemoc w rodzinie

Cele ogólne będą realizowane m.in. przez:

- 1) systematyczne diagnozowanie zjawiska przemocy w rodzinie,
- 2) podnoszenie wrażliwości społecznej wobec przemocy w rodzinie,
- 3) wsparcie rodzin dotkniętych przemocą w rodzinie,
- 4) edukację społeczeństwa w zakresie problematyki przeciwdziałania przemocy w rodzinie,
- 5) podnoszenie kompetencji służb zajmujących się problematyką przeciwdziałania przemocy w rodzinie,
- 6) oddziaływanie na sprawców przemocy w rodzinie

Cele szczegółowe programu

PLAN PRACY ZESPOŁU INTERDYSCYPLINARNEGO W SPRAWIE REALIZOWANIA GMINNEGO PROGRAMU PRZECIWDZIAŁANIA PRZEMOCY W RODZINIE W LATACH 2021– 2023

STRATEGIA SZCZEGÓŁOWA

LP	Cel	Działania	Podmiot odpowiedzialny	Termin realizacji
1	Podnoszenie świadomości społecznej w obszarze przyczyn i skutków przemocy oraz integrowanie i koordynowanie działań w tym zakresie.	<p>-rozpowszechnianie informacji o instytucjach, osobach i możliwościach uzyskania pomocy w środowisku lokalnym (przygotowanie ulotki informacyjnej)</p> <p>-kampania ulotkowa (zakupienie plakatów o treści dotyczącej przemocy)</p> <p>-badania ankietowe wśród mieszkańców gminy</p>	<p>-GOPS -Zespół Interdyscyplinarny</p> <p>-GOPS -Zespół Interdyscyplinarny</p> <p>-GOPS -Zespół Interdyscyplinarny</p>	<p>-co roku</p> <p>-co roku</p> <p>-co dwa lata</p>
2	Diagnozowane problemu przemocy w rodzinie	- pełna diagnoza skali zjawiska przemocy w rodzinie na terenie gminy, rozeznanie potrzeb w zakresie przeciwdziałania przemocy w rodzinie poprzez ankietę i bieżące analizy	-wszystkie podmioty Zespołu Interdyscyplinarnego	- na bieżąco

3	Podnoszenie efektywności działań i współpracy instytucji oraz organizacji świadczących pomoc osobom doświadczającym przemocy w rodzinie	<ul style="list-style-type: none"> - udział członków Zespołu w zebraniach szkolnych z rodzicami (przekazywanie informacji na temat przemocy) -zorganizowanie konferencji na temat zjawiska przemocy -regularne posiedzenia Zespołu Interdyscyplinarnego w tym podejmowanie działań, interwencji i monitorowanie pojętych działań -uczestnictwo w szkoleniach i konferencjach podnoszących poziom kompetencji zawodowych w zakresie przeciwdziałania przemocy w rodzinie -zorganizowanie szkolenia na temat „Niebieska Karta” 	<ul style="list-style-type: none"> -KPP -Szkoly Podstawowe -Kuratorzy Sądowi - wszystkie podmioty funkcjonując w Zespole Interdyscyplinarnym -GOPS -wszystkie podmioty funkcjonujące w Zespole Interdyscyplinarnym - GOPS - wszystkie podmioty funkcjonujące w Zespole Interdyscyplinarnym - GOPS -wszystkie podmioty funkcjonujące w Zespole Interdyscyplinarnym - GOPS 	<ul style="list-style-type: none"> - każdego roku -co roku -raz na kwartał - raz w roku -raz w roku
4	Zapewnienie profesjonalnej pomocy osobom doświadczającym przemocy w rodzinie i świadkom przemocy w rodzinie Strategia wsparcia dotyczącego zapobiegania przemocy wobec dzieci i osób dorosłych	<ul style="list-style-type: none"> -możliwość korzystania z Punktu Informacyjno-Konsultacyjnego w Urzędzie Gminy Szczecinek -placówki udzielające pomocy na terenie miasta Szczecinek -opracowanie i realizacja programu edukacyjnego z zakresu przeciwdziałania przemocy dla dzieci np. zorganizowanie konkursu międzyszkolnego /plakatowego/rysunkowego/ teatralnego 	<ul style="list-style-type: none"> -GOPS -PCPR - Kuratorzy Sądowi - GOPS - GKRPA - Szkoły - KPP 	<ul style="list-style-type: none"> - raz w tygodniu - na bieżąco -każdego roku

5	Inicjowanie działań w stosunku do osób stosujących przemoc w rodzinie. Opracowanie i realizacja programu terapeutycznego dla sprawców przemocy w rodzinie ukierunkowana na zmianę zachowań i postaw osób stosujących przemoc.	- umożliwienie osobom stosującym przemoc w rodzinie udziału w programie korekcyjno- -edukacyjnym, a w przypadku osób uzależnionych od alkoholu podjęcia terapii w systemie otwartym lub zamkniętym. -rozmowy ze specjalistami	- GKRPA - PCPR -GOPS	-2 razy w roku -raz w tygodniu
6	Analiza i ocena działań Zespołu Interdyscyplinarnego ds. Przeciwdziałania Przemocy w Rodzinie.	- stała ewaluacja technikami ilościowymi i jakościowymi. -ocena i weryfikacja dotychczasowych działań.	-GOPS -Zespół Interdyscyplinarny -GOPS -Zespół Interdyscyplinarny	-na bieżąco -na bieżąco

VIII. ADRESACI PROGRAMU

Adresatami programu są mieszkańcy gminy Szczecinek a w szczególności:

1. Rodziny i osoby dotknięte bezpośrednio zjawiskiem przemocy.
2. Rodziny i osoby zagrożone zjawiskiem przemocy.
3. Świadkowie Przemocy.
4. Przedstawiciele instytucji i służb pracujących z osobami i rodzinami zagrożonymi bądź dotkniętymi przemocą.

IX. REALIZATORZY PROGRAMU

- Podmioty działające na rzecz przeciwdziałania przemocy w rodzinie.
- Gminny Ośrodek Pomocy Społecznej.
- Komenda Powiatowa Policji w Szczecinku.
- Gminna Komisja Rozwiązywania Problemów Alkoholowych.
- Punkt Konsultacyjno – Informacyjny.
- Placówki oświatowe.
- Służba zdrowia.

SPODZIEWANE EFEKTY

- 1) Zmniejszenie poczucia bezradności ofiar przemocy.
- 2) Zwiększenie wiedzy instytucji zajmujących się przemocą w rodzinie na temat zjawiska przemocy – diagnoza rzeczywistego rozmiaru zjawiska na terenie Gminy Szczecinek.
- 3) Zwiększenie skuteczności działań.
- 4) Zwiększenie zaangażowania społeczności w sprawy przeciwdziałania przemocy.
- 5) Pogłębienia wiedzy społeczności lokalnej na temat zjawiska przemocy domowej.
- 6) Spadku liczby przypadków przemocy w rodzinie.

MIEJSCE I CZAS REALIZACJI PROGRAMU

Program będzie realizowany na terenie gminy Szczecinek w latach 2021 - 2023. Wdrażanie rozpocznie się po jego uchwaleniu, a działania zaplanowane do realizacji będą wprowadzane w formie ciągłej.

MONITOROWANIE PROGRAMU

Realizacja programu będzie systematycznie monitorowana. Monitoring umożliwi wgląd w realizację podejmowanych działań, ocenę ich skuteczności oraz podejmowanie działań korygujących. Uzyskane informacje pozwolą na planowanie działań, rozwijanie programu w przyszłości. Monitorowanie programu będzie prowadzone przez Gminny Ośrodek Pomocy Społecznej w Szczecinku na podstawie informacji uzyskanych od realizatorów programu.

FINANSOWANIE PROGRAMU

Źródłem finansowania zadań Gminnego Programu Przeciwdziałania Przemocy w Rodzinie oraz Ochrony Ofiar Przemocy w Rodzinie są środki finansowe poszczególnych podmiotów odpowiedzialnych za realizację zadań określonych w ustawie z dnia 29 lipca 2005 r. o przeciwdziałaniu przemocy w rodzinie, a także środki uzyskane z dotacji.

X. ZAKOŃCZENIE

Trudno jest sprawdzić, jak często i kto jest ofiarą przemocy. Ofiary nie chcą rozmawiać na ten temat. Często problem zostaje w czterech ścianach w „zacisku ogniska domowego”, które staje się piekłem. Od początku istnienia Świata ludzie radzą sobie z bólem i zagrożeniami w różny sposób. Jedni przez atakowanie, inni przez działania mające na celu oddalenie się od źródła zagrożenia. Niestety, gdy oprawcą jest ukochana osoba, nie reagujemy w sposób naturalny. Przemoc w rodzinie to zjawisko, które nigdy nie powinno mieć miejsca. Nikt nie ma prawa naruszać praw i dóbr osobistych człowieka, powodować cierpienia. Niestety przemoc w rodzinie występuje od zawsze i nigdy całkowicie nie zniknie. Nie oznacza to jednak, że nie należy podejmować działań mających na celu zmniejszenie skali tego zjawiska. Wręcz przeciwnie. Trzeba każdego dnia podejmować wysiłek ukierunkowany na zapobieganie temu zjawisku i udzielać wsparcia tym, którym nie udało się tych przykrych

doświadczeń uniknąć.

Opracowany Gminny Program Przeciwdziałania Przemocy w Rodzinie oraz Ochrony Ofiar Przemocy w Rodzinie na terenie Gminy Szczecinek pozwoli na dążenie do osiągnięcia wytyczonych celów. Jego celem jest pobudzenie do aktywności instytucji i organizacji działających w obszarze pomocy społecznej oraz rozwoju społecznego Gminy Szczecinek. Osiągnięcie zawartych w Programie celów umożliwi dobra współpraca jednostek i podmiotów działających na rzecz osób i rodzin. Gminny Program Przeciwdziałania Przemocy w Rodzinie nie jest dokumentem zamkniętym i będzie podlegał modyfikacjom w zależności od pojawiających się nowych potrzeb i możliwości.