

Regulamin amatorskiego połowu ryb na jeziorze „Wierzchowo” w Gminie Szczecinek obowiązujący od 05.02.2018 roku

SPIS TREŚCI

1. Wstęp
2. Prawa wędkującego
3. Obowiązki wędkującego
4. Zasady wędkowania
5. Dozwolone metody połowu
6. Ochrona ryb
7. Kontrola i odpowiedzialność wędkujących
8. Informacje końcowe

§ 1. WSTĘP

1. Regulamin Amatorskiego Połowu Ryb, zwany dalej Regulaminem, stanowi zbiór przepisów dotyczących zasad uprawiania wędkarstwa i ochrony zasobów ichtiofauny na jeziorze Wierzchowo w Gminie Szczecinek.

§ 2. PRAWA WĘDKUJĄCEGO

1. Prawo do wędkowania na jeziorze Wierzchowo w Gminie Szczecinek mają osoby, które powinny posiadać kartę wędkarską, zezwolenie oraz przestrzegające zasad ujętych w niniejszym Regulaminie.
2. Zasady wydawania kart wędkarskich regulują przepisy ustawy z dnia 18 kwietnia 1985 r. o rybactwie śródlądowym, z późniejszymi zmianami.
3. Z obowiązku posiadania karty wędkarskiej są zwolnione osoby do 14 lat oraz cudzoziemcy czasowo przebywający w Polsce.
4. Prawo do samodzielnego wędkowania ma wędkarz, który ukończył 14 lat, z tym że młodzież do 16 lat nie ma prawa do wędkowania w porze nocnej.
5. Młodzież w wieku do 14 lat (metoda gruntowo-splawikowa) ma prawo wędkować:
 - a) wyłącznie pod opieką i w ramach uprawnień, stanowiska i dziennego limitu połowu ryb osoby pełnoletniej, posiadającej kartę wędkarską i wykupione zezwolenie; metodą gruntowo-splawikową mają prawo wędkować dwie osoby - każda na jedną wędkę.
6. Młodzież w wieku do 16 lat (metoda spinningowa oraz połów w nocy) ma prawo wędkować:
 - a) wyłącznie pod opieką i w ramach uprawnień i dziennego limitu połowu osoby pełnoletniej, posiadającej kartę wędkarską i wykupione zezwolenie, metodą spinningową. Podczas spinningowania przez wędkarza do 16 roku życia, znajdującego się pod opieką osoby dorosłej, dopuszcza się użycia tylko jednej wędki-spinningu (licząc opiekuna i nieletniego wędkarza),
 - b) w nocy wyłącznie pod opieką i w ramach uprawnień i dziennego limitu połowu osoby pełnoletniej, posiadającej kartę wędkarską i wykupione zezwolenie.

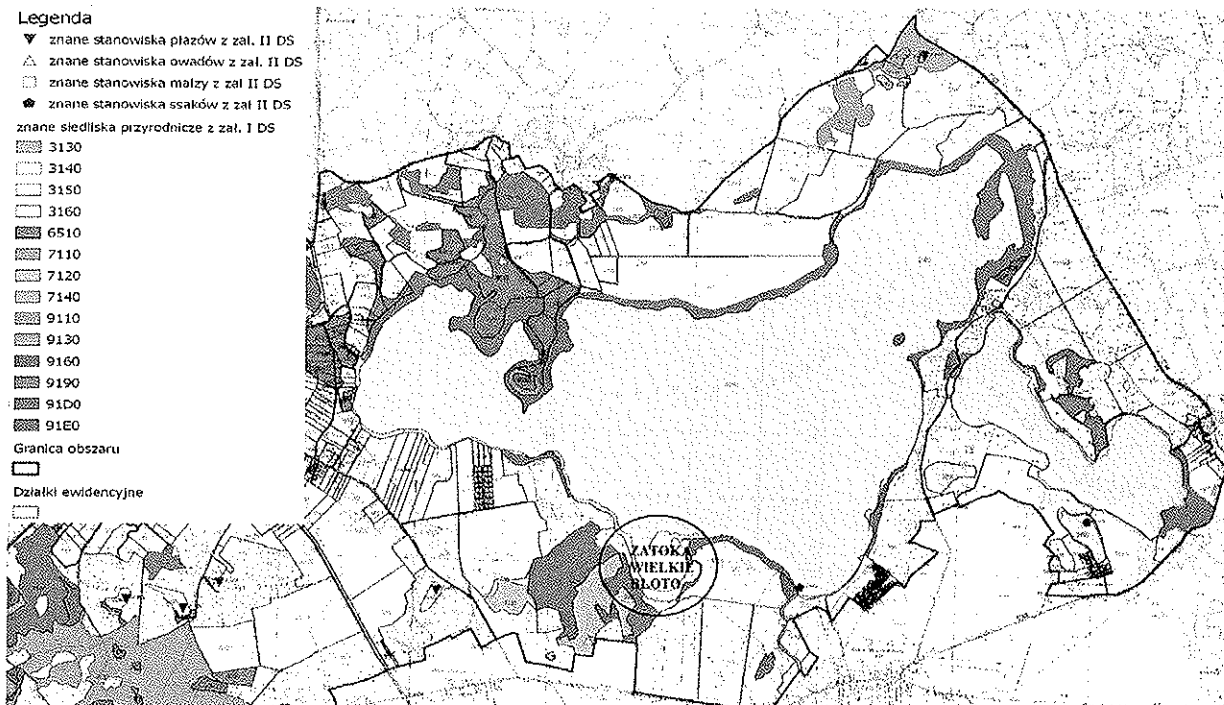
§ 3. OBOWIĄZKI WĘDKUJĄCEGO

1. W czasie wędkowania wędkarz ma obowiązek posiadać: kartę wędkarską, zezwolenie (zezwoleniem jest również dowód wpłaty za amatorski połów ryb), regulamin amatorskiego połowu ryb na jeziorze „Wierzchowo” w Gminie Szczecinek (w formie papierowej lub elektronicznej) oraz inne dokumenty wymagane przez wydającego zezwolenie.

2. Przed przystąpieniem do wędkowania każdy wędkarz zobowiązany jest do ustalenia do kogo należy wybrane przez niego łowisko i czy nie obowiązują na nim dodatkowe ograniczenia, poza zawartymi w niniejszym Regulaminie.
3. Przy wyborze i zajmowaniu miejsca na łowisku pierwszeństwo ma ten wędkarz, który przybył na nie wcześniej.
4. W czasie wędkowania wędkarki muszą być pod stałym nadzorem ich właściciela.
5. Wędkarz zobowiązany jest posiadać przyrząd do wyjmowania haczyków z pyszczków ryb. Ryby z haczyka należy uwalniać z zachowaniem maksymalnej ostrożności.
6. Wędkarz zobowiązany jest utrzymać w czystości stanowisko wędkarskie w promieniu minimum 5 metrów, bez względu na stan, jaki zastał przed rozpoczęciem wędkowania.
7. Obowiązkiem wędkarza jest opuszczenie miejsca, jeśli rozgrywane mają być na nim zawody sportowe. Organizator zawodów musi posiadać pisemne zezwolenie lub uzgodnienie z Gminą Szczecinek.
8. Obowiązkiem wędkującego jest współdziałanie z Policją, Państwową Strażą Rybacką i Społeczną Strażą Rybacką w zakresie ścigania i zwalczania nielegalnego połowu ryb, informowanie zainteresowanych jednostek o miejscach szczególnego zagrożenia, zlokalizowanym sprzęcie kłusowniczym, bez prawa samodzielnego podejmowania z wody jakiegokolwiek sprzętu rybackiego, informowanie rybackiego użytkownika wody - Gminą Szczecinek oraz zainteresowanych instytucji kontrolnych o zjawiskach, źródłach zanieczyszczeń wód.

§ 4. ZASADY WĘDKOWANIA

1. **Sezon wędkarski zimowy** trwa od 01 stycznia do 31 marca. W przypadku braku pokrywy lodowej dozwolony jest połów wyłącznie z brzegu. Wniesiona opłata całosezonowa z łodzi nie upoważnia do wędkowania w sezonie zimowym.
2. **Sezon wędkarski letni** trwa od 01 kwietnia do 31 grudnia. Z łodzi od 01 maja do 31 grudnia. Wniesiona opłata całosezonowa z łodzi upoważnia do wędkowania w kwietniu z brzegu oraz do wędkowania z brzegu w porze nocnej.
3. **Wędkarz ma obowiązek** posługiwać się wędką składającą się z wędziska o długości co najmniej 30 cm, do którego przymocowana jest linka zakończona:
 - a) jednym haczykiem z przynętą, albo
 - b) w metodzie muchowej, nie więcej niż dwoma haczykami, każdy ze sztuczną przynętą, przy czym każdy haczyk może mieć nie więcej niż dwa ostrza rozstawione w taki sposób, aby nie wykraczały one poza obwód koła o średnicy 30 mm, albo
 - c) w metodzie spinningowej, sztuczną przynętą wyposażoną w nie więcej niż dwa haczyki; haczyk może mieć nie więcej niż cztery ostrza, rozstawione w taki sposób, aby nie wykraczały one poza obwód koła o średnicy 30 mm,
 - d) przy połowie ryb spod lodu (wyłącznie przy bezpiecznej pokrywie lodowej) jednym haczykiem z przynętą, przy czym haczyk nie może mieć więcej niż trzy ostrza, rozstawione w taki sposób, aby nie wykraczały one poza obwód koła o średnicy 20 mm, albo sztuczną przynętą wyposażoną w nie więcej niż dwa haczyki, przy czym każdy haczyk może mieć nie więcej niż trzy ostrza, rozstawione w taki sposób, aby nie wykraczały one poza obwód koła o średnicy 20 mm.
4. **Przynęty.**
 - a) jako przynęty mogą być stosowane:
 - przynęty naturalne: zwierzęce i roślinne,
 - przynęty sztuczne.
 - b) zabrania się stosować jako przynęt /zanęt/:
 - zwierząt i roślin chronionych oraz ikry rybiej.
 - c) przynęty naturalne zwierzęce to organizmy żywe lub martwe, a także ich części. W przypadku stosowania ryb jako przynęt, mogą być użyte tylko ryby wymiarowe lub nie objęte wymiarem ochronnym oraz nie znajdujące się w okresie ochronnym.
 - d) przynęty naturalne roślinne to rośliny, ich części oraz przetwory z nich /np. ciasta i pasty/, do przynęt tych umownie zalicza się też sery.
 - e) przynęty sztuczne to grupa przynęt wykonanych z różnych materiałów naturalnych lub sztucznych. Przynęty te mogą być uzbrojone najwyżej w dwa haczyki o rozstawie ostrzy nie większym niż szerokość przynęty sztucznej /z tolerancją do 2 mm/.
5. **Wędkowanie.**
 - 3.1 W wodach jeziora Wierzchowo w Gminie Szczecinek można wędkować przez całą dobę z wyjątkiem połowu spod lodu, który może się odbywać wyłącznie w porze dziennej, tj. od świtu do zmierzchu.
 - 3.2 Zabrania się łowić ryby w ustalonych dla nich okresach ochronnych i w obrębie ochronnym – zatoce Wielkie Błoto (tzw. Zatoka Wielkiego Szczupaka) – w związku z planem ochronnym Natura 2000 Jeziora Szczecineckie.



Mapa 1. Jeziora Szczecineckie – wiedza o rozmieszczeniu przedmiotów ochrony.

3.3 Zabrania się łowić ryby w ustalonych dla nich okresach i oznakowanych miejscach ochronnych, takich jak tarliska, krześliska, zimowiska. Zabrania się połowu ryb w obrębach ochronnych.

3.4 Wędkarz ma obowiązek przestrzegać limitów dziennych połowów ryb.

3.5 Ponadto wędkarzowi nie wolno:

- a) przechowywać i zabierać ryb poniżej i powyżej ich wymiarów ochronnych,
- b) sprzedawać złowionych ryb,
- c) rozdawać złowionych ryb na terenie łowiska,
- d) łowić metodą "na szarpaka",
- e) budować pomostów i stanowisk wędkarskich bez zgody użytkownika wody,
- f) wędkować ze sprzętu pływającego niezarejestrowanego i nieoznakowanego zgodnie z obowiązującymi przepisami,
- g) stosować sztuczne światła, służące lokalizowaniu bądź zwabianiu ryb,
- h) obcinać głów i ogonów rybom przed zakończeniem wędkowania.

3.6 Ryby w stanie żywym, złowione zgodnie z limitem ilościowym, należy przechowywać wyłącznie w siatkach wykonanych z miękkich nici, rozpiętych na sztywnych obręczach. Zabrania się przechowywania żywych ryb dłużej niż 24 godz. W siatce można przetrzymywać nie więcej ryb, niż wynika to z limitów dobowych.

3.7 Złowione ryby niewymiarowe lub będące pod ochroną muszą być bezwzględnie, z ostrożnością wypuszczone do wody.

3.8 Raków pręgopatych, raków sygnałowych oraz ryb z gatunku trawianka, czebaczek amurski i sumik karłowaty po złowieniu nie wolno wypuszczać do łowiska, w którym je złowiono, ani do innych wód.

3.9 W czasie połowu ryb na przynętę naturalne zabrania się równoczesnego łowienia metodami spinningową lub muchową.

3.10 Dzienny limit ilości zanęty dla jednego wędkarza wynosi 2,5kg (w związku z planem ochronnym Natura 2000 Jeziora Szczecineckie).

3.11 Uprawniony do rybactwa może na danym łowisku wprowadzić ograniczenie lub zakaz stosowania zanęt.

3.12 Dopuszcza się, w miejscu i czasie prowadzenia połowu ryb na wędkę, pozyskiwanie ryb na przynętę przy użyciu podrywki wędkarskiej.

3.13 Ryby przeznaczone na przynętę mogą być wprowadzone wyłącznie do wód, z których zostały pozyskane – z wyłączeniem gatunków wymienionych w pkt 3.8. Ryby przeznaczone na przynętę, w stanie żywym można przechowywać w specjalnym sadzuku lub w siatce jak w pkt. 3.6.

§ 5. DOZWOLONE METODY POŁOWU

1. Metoda gruntowo-splawikowa

1.1 Łowienie ryb metodą gruntowo-splawikową dozwolone jest równocześnie na dwie wędki, każda z linką zakończoną jednym haczykiem z przynętą naturalną.

1.2 Uprawniony do rybactwa może określić dopuszczalną ilość zanęt w łowisku.

1.3 Wędkarz łowiący ryby tą metodą, zobowiązany jest do zachowania następujących minimalnych odstępów od innych wędkujących:

- a) łowiąc z brzegu - 10 m.
- b) między łodziami lub brodząc - 25 m.
- c) między łodzią, a wędkującymi z brzegu - 50 m.

2. Metoda spinningowa

2.1 Łowienie ryb metodą spinningową dozwolone jest na jedną wędkę, trzymaną w ręku, z linką zakończoną jedną sztuczną przynętą, uzbrojoną w nie więcej niż dwa haczyki.

2.2 Wędkarz łowiący ryby tą metodą, zobowiązany jest do zachowania następujących minimalnych odstępów od innych wędkujących:

- a) łowiąc z brzegu lub brodząc - 25 m.
- b) łowiąc z łodzi - 50 m.

3. Metoda podlodowa

3.1 Łowienie ryb spod lodu na przynętę sztuczną - inną niż mormyszka - dozwolone jest na jedną wędkę, a w przypadku połowu na przynętę naturalną lub mormyszkę na dwie wędki. Za mormyszkę uważa się przynętę, w postaci jednolitego korpusu - dowolnego kształtu i koloru, o długości nie większej niż 15 mm, z wtopionym lub wlutowanym haczykiem o pojedynczym ostrzu.

3.2 Otwory w lodzie należy wykonywać o średnicy nie większej niż 20 cm, a między nimi zachować odległość nie mniejszą niż 1 m.

3.3 Zabrania się połowu ryb spod lodu w porze nocnej, tj. od zmierzchu do świtu.

3.4 Przy wędkowaniu tą metodą wędkujący zobowiązany jest zachować minimalną odległość 10 m od innych wędkujących.

3.5 Zabrania się stosować martwej i żywej ryby jako przynęty.

4. Metoda trollingowa

4.1 Łowienie metodą trollingową dozwolone jest na jedną wędkę, trzymaną w ręku, z linką zakończoną jedną sztuczną przynętą, uzbrojoną w nie więcej niż dwa haczyki.

4.2 Odległość holowanej przynęty od stanowisk i łodzi innych wędkujących nie może być mniejsza niż 50 metrów.

§ 6. OCHRONA RYB

1. Wymiar ochronny ryby stanowi długość od początku głowy do najdalszego krańca płetwy ogonowej.

2. Obowiązują następujące wymiary ochronne ryb:

- | | | |
|---------------------------------|-----------------------------|----------------------|
| a) lin do 30 cm, | b) okoń do 15 cm i od 30 cm | c) sieja do 35 cm, |
| d) szczupak do 50 cm i od 90 cm | e) węgorz do 55 cm, | f) wzdrega do 15 cm. |

3. Ustala się następujące okresy ochronne ryb:

- sieja od 1 października do 31 grudnia,
- szczupak od 1 stycznia do 30 kwietnia,
- węgorz od 1 grudnia do 31 marca.

4. Jeżeli pierwszy lub ostatni dzień okresu ochronnego dla określonego gatunku ryb przypada w dzień ustawowo wolny od pracy, okres ochronny ulega skróceniu o ten dzień.

5. Rak błotny i rak szlachetny nie mogą być przedmiotem amatorskiego połowu.

6. Wprowadza się następujące limity ilościowe ryb do zabrania z łowisk: w ciągu doby (w godz. 0.00 - 24.00):

- lin, sieja, szczupak, - 2 sztuki łącznie;
- węgorz - 2 sztuki
- okoń - nie więcej niż 5 kg
- gatunki ryb karpiowatych (łącznie) z wyjątkiem lina - do 20 kg.

8. Łowienie ryb podczas zawodów wędkarskich regulują odrębne przepisy zawarte w „Zasadach Organizacji Sportu Wędkarskiego”.

§ 7. KONTROLA I ODPOWIEDZIALNOŚĆ WĘDKUJĄCYCH.

1. Wędkarz łowiący ryby ma obowiązek poddać się kontroli prowadzonej przez:

- a) funkcjonariuszy Policji,
- b) strażników Państwowej Straży Rybackiej,
- c) strażników Społecznej Straży Rybackiej,

2. Na żądanie kontrolujących wędkarz ma obowiązek: okazać dokumenty zezwalające do uprawiania amatorskiego połowu ryb.

3. Naruszenie niniejszego Regulaminu przez wędkarza pociąga za sobą konsekwencje wynikające z ustawy o rybactwie śródlądowym.

4. W przypadku niezastosowania się do niniejszego regulaminu Gmina Szczecinek cofa zezwolenie bez możliwości jego ponownego zakupu. Jednakże wiąże się to dla danego wędkarza z bezterminowym zakazem wędkowania na jeziorze Wierzchowo.

§ 8. INFORMACJE KOŃCOWE

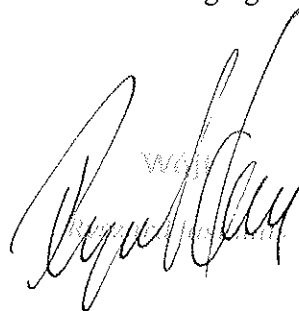
1. Regulamin powstał na podstawie:

- Ustawy Prawo wodne,
- Ustawy Prawo o ochronie środowiska,
- Ustawy o rybactwie śródlądowym,
- Ustawy o lasach,
- Ustawy o ochronie przyrody,
- Ustawy o ochronie zwierząt,
- Rozporządzenia Ministra Środowiska w sprawie ochrony gatunkowej zwierząt,
- Rozporządzenia Ministra Środowiska w sprawie ochrony gatunkowej roślin,
- Rozporządzenia Ministra Rolnictwa i Rozwoju Wsi w sprawie połowu ryb oraz warunków chowu, hodowli i połowu innych organizmów żyjących w wodzie /z późniejszymi zmianami/.

2. W sprawach nieuregulowanych niniejszym Regulaminem mają zastosowanie przepisy obowiązującego powszechnie prawa, w tym wskazane w pkt. 1

3. Gmina Szczecinek ma prawo, w uzasadnionych przypadkach, do zaostrzenia wymiarów, okresów ochronnych i limitów ilościowych ryb.

4. Gmina Szczecinek ma prawo, na czas określony, do całkowitego zakazu połowu wskazanego gatunku ryb w przypadku zarybienia tym gatunkiem.

A handwritten signature in black ink, appearing to be a stylized name, possibly 'Ryszard...' followed by a surname, written over a faint, illegible stamp.