

**ZARZĄDZENIE NR 13/2017**  
**WÓJTA GMINY SZCZECINEK**  
z dnia 18 stycznia 2017 r.

**w sprawie: zasad udostępnienia do celów amatorskiego połowu ryb jeziora Wierzchowo w Gminie Szczecinek.**

Na podstawie art. 30 ust. 1 ustawy z dnia 8 marca 1990 roku o samorządzie gminnym (Dz. U. z 2016 r. poz. 446 z późn. zm.) oraz art. 7 ustawy z dnia 18 kwietnia 1985 r. o rybactwie śródlądowym (Dz. U. z 2015 r. poz. 652) zarządzam, co następuje:

§ 1.1. Udostępnia się jezioro Wierzchowo w Gminie Szczecinek do wędkowania na zasadach ujętych w niniejszym zarządzeniu.

2. Przed przystąpieniem do wędkowania każdy wędkarz jest zobowiązany zapoznać się z regulaminem amatorskiego połowu ryb obowiązującym na jeziorze Wierzchowo stanowiącym załącznik nr 1 do niniejszego zarządzenia.

3. Zakup zezwoleń jest możliwy:

- w punkcie bankowym znajdującym się w Urzędzie Gminy,
- w Urzędzie Gminy Szczecinek (należy okazać oryginał dowodu wpłaty za amatorski połów ryb; dowodem wpłaty jest też wydruk potwierdzający dokonanie operacji bankowej)
- wpłacając odpowiednią kwotę na konto Gminy Szczecinek: Bank Spółdzielczy w Jastrowiu konto nr 26 8935 0009 1344 9079 2000 0010 przelewem bankowym lub pocztowym, z podaniem imienia i nazwiska, adresu, nr NIP lub PESEL, okresu połowu (z określeniem konkretnych dat- nie może być zapisu „2 tygodnie”, „1 tydzień”, „3 dni”), nazwy zbiornika wodnego, nr karty wędkarskiej. Dowód wpłaty traktowany jest jak zezwolenie. Niedopełnienie obowiązku należytego podania wszystkich danych traktowane będzie jako brak zezwolenia.

§ 2.1. Na jeziorze Wierzchowo, dzierzawionym od RZGW Poznań, administrowanym przez Gminę Szczecinek obowiązują następujące opłaty za amatorski połów ryb (podane kwoty zawierają podatek VAT 23%).

**SEZON WEDKARSKI LETNI OD 01.04.2017 r. DO 30.11.2017 r.**

**a) sezon wędkarski letni:**

- z brzegu - 120,00 zł
- z łodzi - 250,00 zł (połów z jednostek pływających od 01.05.2017 r. do 30.11.2017 r.)
- z brzegu (dodatkowo w nocy) – 156,00 zł

**b) 1 miesiąc:**

- z brzegu - 80,00 zł
- z łodzi - 150,00 zł
- z brzegu (dodatkowo w nocy) – 104,00 zł

**c) 14 dni:**

- z brzegu - 60,00zł
- z łodzi - 120,00 zł
- z brzegu (dodatkowo w nocy) – 78,00 zł

**d) 7 dni:**

z brzegu - 48,00 zł  
z łodzi - 80,00 zł  
z brzegu (dodatkowo w nocy) – 62,40 zł

**e) 3 dni:**

z brzegu - 38,00 zł  
z łodzi - 55,00 zł  
z brzegu (dodatkowo w nocy) – 49,40 zł

**f) 1 dzień:**

z brzegu - 30,00 zł  
z łodzi - 50,00 zł  
z brzegu (dodatkowo w nocy) – 39,00 zł

**SEZON WĘDKARSKI ZIMOWY OD 18.01.2017 r. DO 31.03.2017 r. - 50,00 zł**

**SEZON WĘDKARSKI ZIMOWY OD 01.12.2017 r. DO 31.03.2018 r. - 50,00 zł**

2. Za połów w nocy z brzegu tj. od zmierzchu do świtu - tylko z brzegu, obowiązuje dodatkowa opłata w wysokości 30 % opłaty zasadniczej.

3. Wniesienie opłaty za połów z łodzi za dany okres połowu upoważnia do wędkowania w nocy z brzegu w tym czasie bez dodatkowej opłaty.

4. Zezwolenie na wędkowanie ważne jest z kartą wędkarską.

5. Zezwoleniem na wędkowanie jest pisemne zezwolenie wydane przez Gminę Szczecinek zezwalające na amatorski połów ryb na jeziorze Wierzchowo lub dowód wpłaty wypełniony zgodnie z § 1 pkt 3 niniejszego zarządzenia.

6. Osoby szczególnie zaangażowane w pracach na rzecz Gminy Szczecinek i związane z gospodarką na jeziorze mogą otrzymać darmowe zezwolenie uprawniające ich do amatorskiego połowu ryb.

7. Połów z jednostek pływających dozwolony jest rokrocznie od 1 maja do 30 listopada.

8. Połów z brzegu dozwolony jest rokrocznie od 1 kwietnia do 30 listopada.

9. Połów spod lodu dozwolony jest rokrocznie od 1 grudnia do 31 marca.

10. W przypadku braku pokrywy lodowej w sezonie zimowym możliwy jest połów na dwie wędkę z brzegu metodą gruntowo-splawikową.

11. Do kontroli na jeziorze Wierzchowo upoważnieni są:

- a) funkcjonariusze Policji,
- b) strażnicy Państwowej Straży Rybackiej,
- c) strażnicy Społecznej Straży Rybackiej,

12. Naruszenie zasad amatorskiego połowu ryb określonych w niniejszym zarządzeniu oraz regulaminie jeziora Wierzchowo pociąga za sobą konsekwencje określone w ustawie o rybactwie śródlądowym lub cofnięcie zezwolenia bez możliwości odszkodowania.

**§ 3.** Wykonanie zarządzenia powierza się Referatowi Komunalnemu.

**§ 4.** Traci moc zarządzenie Nr 90/2016 Wójta Gminy Szczecinek z dnia 28 czerwca 2016 r. w sprawie zasad udostępnienia do celów amatorskiego połowu ryb jeziora Wierzchowo w Gminie Szczecinek.

**§ 5.** Zarządzenie wchodzi w życie z dniem podpisania.

RADCA PRAWNY

Mariola Podkowiak

Wójt  
Ryszard Jasionas

Załącznik  
do Zarządzenia Nr 13/2017  
Wójta Gminy Szczecinek  
z dnia 18 stycznia 2017 r.

**Regulamin amatorskiego połowu ryb  
na jeziorze „Wierzchowo”  
w Gminie Szczecinek**

## **SPIS TREŚCI**

1. Wstęp
2. Prawa wędkującego
3. Obowiązki wędkującego
4. Zasady wędkowania
5. Dozwolone metody połowu
6. Ochrona ryb
7. Kontrola i odpowiedzialność wędkujących
8. Informacje końcowe

### **§ 1. WSTĘP**

1. Regulamin Amatorskiego Połowu Ryb, zwany dalej Regulaminem, stanowi zbiór przepisów dotyczących zasad uprawiania wędkarstwa i ochrony zasobów ichtiofauny na jeziorze Wierzchowo w Gminie Szczecinek.

### **§ 2. PRAWA WĘDKUJĄCEGO**

1. Prawo do wędkowania na jeziorze Wierzchowo w Gminie Szczecinek mają osoby, które powinny posiadać kartę wędkarską, zezwolenie oraz przestrzegający zasad ujętych w niniejszym Regulaminie.
2. Zasady wydawania kart wędkarskich regulują przepisy ustawy z dnia 18 kwietnia 1985 r. o rybactwie śródlądowym, z późniejszymi zmianami.
3. Z obowiązku posiadania karty wędkarskiej są zwolnione osoby do 14 lat oraz cudzoziemcy czasowo przebywający w Polsce.
4. Prawo do samodzielnego wędkowania ma wędkarz, który ukończył 14 lat, z tym że młodzież do 16 lat nie ma prawa do wędkowania w porze nocnej.
5. Młodzież w wieku do 14 lat (metoda gruntowo-splawikowa) ma prawo wędkować:
  - a) wyłącznie pod opieką i w ramach uprawnień, stanowiska i dziennego limitu połowu ryb osoby pełnoletniej, posiadającej kartę wędkarską i wykupione zezwolenie; metodą gruntowo-splawikową mają prawo wędkować dwie osoby - każda na jedną wędkę.
6. Młodzież w wieku do 16 lat (metoda spinningowa oraz połów w nocy) ma prawo wędkować:
  - a) wyłącznie pod opieką i w ramach uprawnień i dziennego limitu połowu osoby pełnoletniej, posiadającej kartę wędkarską i wykupione zezwolenie, metodą spinningową. Podczas spinningowania przez wędkarza do 16 roku życia, znajdującego się pod opieką osoby dorosłej, dopuszcza się użycia tylko jednej wędki-spinningu (licząc opiekuna i nieletniego wędkarza),
  - b) w nocy wyłącznie pod opieką i w ramach uprawnień i dziennego limitu połowu osoby pełnoletniej, posiadającej kartę wędkarską i wykupione zezwolenie.

### **§ 3. OBOWIĄZKI WĘDKUJĄCEGO**

1. W czasie wędkowania wędkarz ma obowiązek posiadać: kartę wędkarską, zezwolenie (zezwoleń jest również dowód wpłaty za amatorski połów ryb), regulamin amatorskiego połowu ryb na jeziorze „Wierzchowo” w Gminie Szczecinek (w formie papierowej lub elektronicznej) oraz inne dokumenty wymagane przez wydającego zezwolenie.

2. Przed przystąpieniem do wędkowania każdy wędkarz zobowiązany jest do ustalenia do kogo należy wybrane przez niego łowisko i czy nie obowiązują na nim dodatkowe ograniczenia, poza zawartymi w niniejszym Regulaminie.
3. Przy wyborze i zajmowaniu miejsca na łowisku pierwszeństwo ma ten wędkarz, który przybył na nie wcześniej.
4. W czasie wędkowania wędkę muszą być pod stałym nadzorem ich właściciela.
5. Wędkarz zobowiązany jest posiadać przyrząd do wyjmowania haczyków z pyszczków ryb. Ryby z haczyka należy uwalniać z zachowaniem maksymalnej ostrożności.
6. Wędkarz zobowiązany jest utrzymać w czystości stanowisko wędkarskie w promieniu minimum 5 metrów, bez względu na stan, jaki zastał przed rozpoczęciem wędkowania.
7. Obowiązkiem wędkarza jest opuszczenie miejsca, jeśli rozgrywane mają być na nim zawody sportowe. Organizator zawodów musi posiadać pisemne zezwolenie lub uzgodnienie z Gminy Szczecinek.
8. Obowiązkiem wędkującego jest współdziałanie z Policją, Państwową Strażą Rybacką i Społeczną Strażą Rybacką w zakresie ścigania i zwalczania nielegalnego połowu ryb, informowanie zainteresowanych jednostek o miejscach szczególnego zagrożenia, zlokalizowanym sprzęcie kłusowniczym, bez prawa samodzielnego podejmowania z wody jakiegokolwiek sprzętu rybackiego, informowanie rybackiego użytkownika wody - Gminę Szczecinek oraz zainteresowanych instytucji kontrolnych o zjawiskach, źródłach zanieczyszczeń wód.

#### **§ 4. ZASADY WĘDKOWANIA**

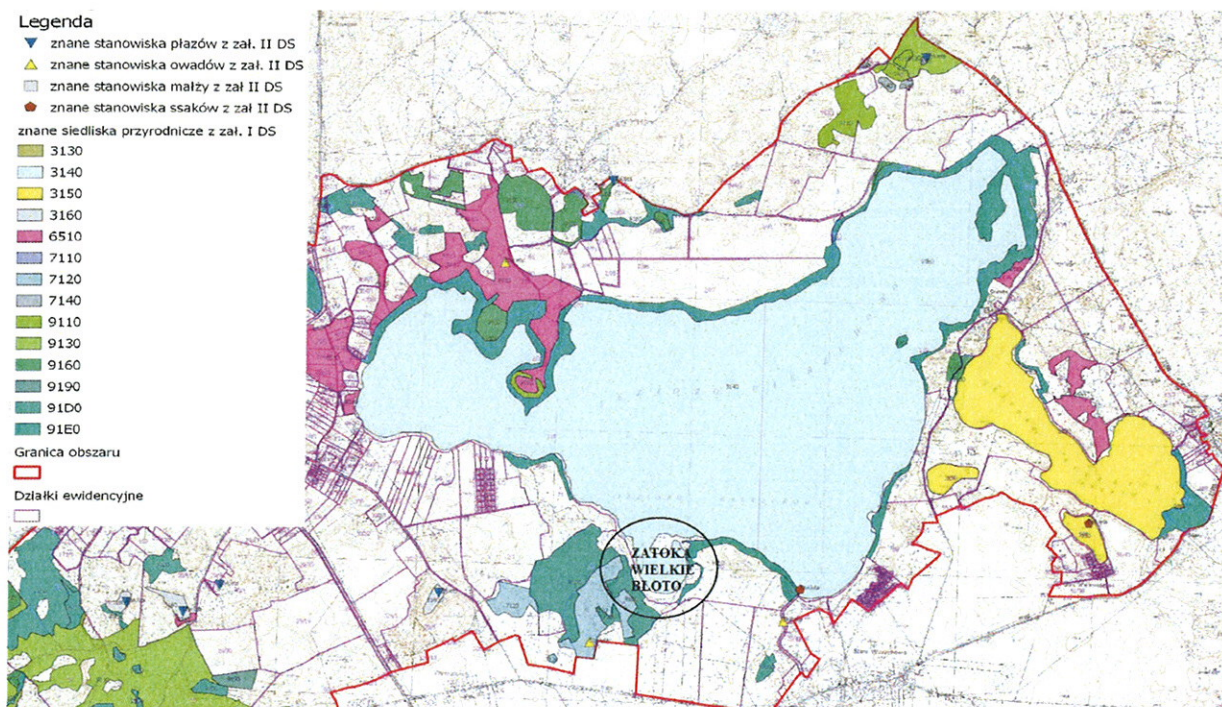
1. Wędkarz ma obowiązek posługiwać się wędką składającą się z wędziska o długości co najmniej 30 cm, do którego przymocowana jest linka zakończona:
  - a) jednym haczykiem z przynętą, albo
  - b) w metodzie muchowej, nie więcej niż dwoma haczykami, każdy ze sztuczną przynętą, przy czym każdy haczyk może mieć nie więcej niż dwa ostrza rozstawione w taki sposób, aby nie wykaczały one poza obwód koła o średnicy 30 mm, albo
  - c) w metodzie spinningowej, sztuczną przynętą wyposażoną w nie więcej niż dwa haczyki; haczyk może mieć nie więcej niż cztery ostrza, rozstawione w taki sposób, aby nie wykaczały one poza obwód koła o średnicy 30 mm,
  - d) przy połowie ryb spod lodu (wyłącznie przy bezpiecznej pokrywie lodowej) jednym haczykiem z przynętą, przy czym haczyk nie może mieć więcej niż trzy ostrza, rozstawione w taki sposób, aby nie wykaczały one poza obwód koła o średnicy 20 mm, albo sztuczną przynętą wyposażoną w nie więcej niż dwa haczyki, przy czym każdy haczyk może mieć nie więcej niż trzy ostrza, rozstawione w taki sposób, aby nie wykaczały one poza obwód koła o średnicy 20 mm.
- 2. Przynęty.**
  - a) Jako przynęty mogą być stosowane:
    - przynęty naturalne: zwierzęce i roślinne,
    - przynęty sztuczne.
  - b) Zabrania się stosować jako przynęt /zanęt/:
    - zwierząt i roślin chronionych,
    - ikry rybiej.
  - c) Przynęty naturalne zwierzęce to organizmy żywe lub martwe, a także ich części. W przypadku stosowania ryb jako przynęt, mogą być użyte tylko ryby wymiarowe lub nie objęte wymiarem ochronnym oraz nie znajdujące się w okresie ochronnym.
  - d) Przynęty naturalne roślinne to rośliny, ich części oraz przetwory z nich /np. ciasta i pasty/, do przynęt tych umownie zalicza się też sery.

e) Przynęty sztuczne to grupa przynęt wykonanych z różnych materiałów naturalnych lub sztucznych. Przynęty te mogą być uzbrojone najwyżej w dwa haczyki o rozstawie ostrzy nie większym niż szerokość przynęty sztucznej /z tolerancją do 2 mm/.

### 3. Wędkowanie.

3.1 W wodach jeziora Wierzchowo w Gminie Szczecinek można wędkować przez całą dobę.

3.2 Zabrania się łowić ryby w ustalonych dla nich okresach ochronnych i w obrębie ochronnym – zatoce Wielkie Błoto (tzw. Zatoka Wielkiego Szczupaka) – w związku z planem ochronnym Natura 2000 Jeziora Szczecineckie. Wędkarz ma obowiązek przestrzegać limitów dziennych połowów ryb.



Mapa 1. Jeziora Szczecineckie – wiedza o rozmieszczeniu przedmiotów ochrony.

3.3 Zabrania się łowić ryby w ustalonych dla nich okresach i oznakowanych miejscach ochronnych, takich jak tarliska, krześliska, zimowiska. Zabrania się połowu ryb w obrębach ochronnych.

3.4 Wędkarz ma obowiązek przestrzegać limitów dziennych połowów ryb.

3.5 Ponadto wędkarzowi nie wolno:

- przechowywać i zabierać ryb poniżej i powyżej ich wymiarów ochronnych,
- sprzedawać złowionych ryb,
- rozdawać złowionych ryb na terenie łowiska,
- łowić metodą "szarpaka",
- budować pomostów i stanowisk wędkarskich bez zgody użytkownika wody,
- wędkować ze sprzętu pływającego niezarejestrowanego i nieoznakowanego zgodnie z obowiązującymi przepisami,
- stosować sztuczne światła, służące lokalizowaniu bądź zwabianiu ryb,
- obcinać głów i ogonów rybom przed zakończeniem wędkowania.

3.6 Ryby w stanie żywym, złowione zgodnie z limitem ilościowym, należy przechowywać wyłącznie w siatkach wykonanych z miękkich nici, rozpiętych na sztywnych obręczach. Zabrania się przechowywania żywych ryb dłużej niż 24 godz. W siatce można przetrzymywać nie więcej ryb, niż wynika to z limitów dobowych.

- 3.7 Złowione ryby niewymiarowe lub będące pod ochroną muszą być bezwzględnie, z ostrożnością wypuszczone do wody.
- 3.8 Raków przegatowanych, raków sygnałowych oraz ryb z gatunku trawianka, czebaczek amurski i sumik karłowaty po złowieniu nie wolno wypuszczać do łowiska, w którym je złowiono, ani do innych wód.
- 3.9 W czasie połowu ryb na przynęty naturalne zabrania się równoczesnego łowienia metodami spinningową lub muchową.
- 3.10 Dzienny limit ilości zanęty dla jednego wędkarza wynosi 2,5kg (w związku z planem ochronnym Natura 2000 Jeziora Szczecińskie).
- 3.11 Uprawniony do rybactwa może na danym łowisku wprowadzić ograniczenie lub zakaz stosowania zanęt.
- 3.12 Dopuszcza się, w miejscu i czasie prowadzenia połowu ryb na wędkę, pozyskiwanie ryb na przynętę przy użyciu podrywki wędkarskiej.
- 3.13 Ryby przeznaczone na przynętę mogą być wprowadzone wyłącznie do wód, z których zostały pozyskane – z wyłączeniem gatunków wymienionych w pkt 3.8. Ryby przeznaczone na przynętę, w stanie żywym można przechowywać w specjalnym sadzku lub w siatce jak w pkt. 3.6.

## § 5. DOZWOLONE METODY POŁOWU

### 1. Metoda gruntowo-splawikowa

- 1.1 Łowienie ryb metodą gruntowo-splawikową dozwolone jest równocześnie na dwie wędki, każda z linką zakończoną jednym haczykiem z przynętą naturalną.
- 1.2 Uprawniony do rybactwa może określić dopuszczalną ilość zanęt w łowisku.
- 1.3 Wędkarz łowiący ryby tą metodą, zobowiązany jest do zachowania następujących minimalnych odstępów od innych wędkujących:
- łowiąc z brzegu - 10 m.
  - między łodziami lub brodząc - 25 m.
  - między łodzią, a wędkującymi z brzegu - 50 m.

### 2. Metoda spinningowa

- 2.1 Łowienie ryb metodą spinningową dozwolone jest na jedną wędkę, trzymaną w ręku, z linką zakończoną jedną sztuczną przynętą, uzbrojoną w nie więcej niż dwa haczyki.
- 2.2 Wędkarz łowiący ryby tą metodą, zobowiązany jest do zachowania następujących minimalnych odstępów od innych wędkujących:
- łowiąc z brzegu lub brodząc - 25 m.
  - łowiąc z łodzi - 50 m.

### 3. Metoda podlodowa

- 3.1 Łowienie ryb spod lodu na przynętę sztuczną - inną niż mormyszka – dozwolone jest na jedną wędkę, a w przypadku połowu na przynętę naturalną lub mormyszkę na dwie wędki. Za mormyszkę uważa się przynętę, w postaci jednolitego korpusu – dowolnego kształtu i koloru, o długości nie większej niż 15 mm, z wtopionym lub wlutowanym haczykiem o pojedynczym ostrzu.
- 3.2 Otwory w łodzi należy wykonywać o średnicy nie większej niż 20 cm, a między nimi zachować odległość nie mniejszą niż 1 m.
- 3.3 Zabrania się połowu ryb w porze nocnej, tj. od zmierzchu do świtu.
- 3.4 Przy wędkowaniu tą metodą wędkujący zobowiązany jest zachować minimalną odległość 10 m od innych wędkujących.
- 3.5 Zabrania się stosować martwej i żywej ryby jako przynęty.

## **§ 6. OCHRONA RYB**

1. Wymiar ochronny ryby stanowi długość od początku głowy do najdalszego krańca płetwy ogonowej.
2. Obowiązują następujące wymiary ochronne ryb:
  - lin do 30 cm,
  - okoń do 20 cm i od 35 cm,
  - szczupak do 55 cm i od 90 cm,
  - węgorz do 55 cm,
  - wzdręga do 15 cm.
3. Ustala się następujące okresy ochronne ryb:
  - sandacz od 1 grudnia do 31 maja,
  - szczupak od 1 stycznia do 30 kwietnia,
  - węgorz od 15 czerwca do 15 lipca.
4. Jeżeli pierwszy lub ostatni dzień okresu ochronnego dla określonego gatunku ryb przypada w dzień ustawowo wolny od pracy, okres ochronny ulega skróceniu o ten dzień.
5. Rak błotny i rak szlachetny nie mogą być przedmiotem amatorskiego połowu.
6. Wprowadza się następujące limity ilościowe ryb do zabrania z łowisk: w ciągu doby /w godz. 0.00 - 24.00/:
  - szczupak, węgorz - sztuk 2/łącznie/;
  - lin - sztuk 3
  - leszcz - sztuk 15
  - okoń - nie więcej niż 5kg
7. Dopuszcza się zabranie z łowiska ryb innych gatunków nie wymienionych wyżej, w ilościach nie przekraczających 5 kg w ciągu doby.
8. Wędkarz, który podczas wędkowania natrafi na miejsce zgrupowania trących się ryb powinien opuścić to miejsce.
9. Łowienie ryb podczas zawodów wędkarskich regulują odrębne przepisy zawarte w „Zasadach Organizacji Sportu Wędkarskiego”.

## **§ 7. KONTROLA I ODPOWIEDZIALNOŚĆ WĘDKUJĄCYCH.**

1. Wędkarz łowiący ryby ma obowiązek poddać się kontroli prowadzonej przez:
  - a) funkcjonariuszy Policji,
  - b) strażników Państwowej Straży Rybackiej,
  - c) strażników Społecznej Straży Rybackiej,
2. Na żądanie kontrolujących wędkarz ma obowiązek: okazać dokumenty zezwalające do uprawiania amatorskiego połowu ryb.
3. Naruszenie niniejszego Regulaminu przez wędkarza pociąga za sobą konsekwencje wynikające z ustawy o rybactwie śródlądowym.
4. W przypadku niezastosowania się do niniejszego regulaminu Gmina Szczecinek cofa zezwolenie bez możliwości jego ponownego zakupu. Jednakże wiąże się to dla danego wędkarza z bezterminowym zakazem wędkowania na jeziorze Wierzchowo.

## **§ 8. INFORMACJE KOŃCOWE**

1. Regulamin powstał na podstawie:
  - Ustawy Prawo wodne,
  - Ustawy Prawo o ochronie środowiska,



- Ustawy o rybactwie śródlądowym,
  - Ustawy o lasach,
  - Ustawy o ochronie przyrody,
  - Ustawy o ochronie zwierząt,
  - Rozporządzenia Ministra Środowiska w sprawie ochrony gatunkowej zwierząt,
  - Rozporządzenia Ministra Środowiska w sprawie ochrony gatunkowej roślin,
  - Rozporządzenia Ministra Rolnictwa i Rozwoju Wsi w sprawie połowu ryb oraz warunków chowu, hodowli i połowu innych organizmów żyjących w wodzie /z późniejszymi zmianami/.
2. W sprawach nieuregulowanych niniejszym Regulaminem mają zastosowanie przepisy obowiązującego powszechnie prawa, w tym wskazane w pkt. 1
  3. Gmina Szczecinek ma prawo, w uzasadnionych przypadkach, do zaostżenia wymiarów, okresów ochronnych i limitów ilościowych ryb.
  4. Gmina Szczecinek ma prawo, na czas określony, do całkowitego zakazu połowu wskazanego gatunku ryb w przypadku zarybienia tym gatunkiem.