

ZARZĄDZENIE NR 31/2022
WÓJTA GMINY SZCZECINEK
z dnia 18 lutego 2022 r.

w sprawie: zasad udostępnienia do celów amatorskiego połowu ryb jeziora
Wierzchowo i Wierzchówko (Kacko) w Gminie Szczecinek

Na podstawie art. 30 ust. 1 ustawy z dnia 8 marca 1990 roku o samorządzie gminnym (Dz. U. z 2021 r. poz. 1372 z późn. zm.) oraz art. 7 ustawy z dnia 18 kwietnia 1985 r. o rybactwie śródlądowym (Dz. U. z 2019 r. poz. 2168 z późn. zm.) zarządzam co następuje:

§ 1. Udostępnia się jezioro Wierzchowo i Wierzchówko (Kacko) w Gminie Szczecinek na zasadach określonych w:

1) Załączniku nr 1 do niniejszego zarządzenia o brzmieniu: Regulamin amatorskiego połowu ryb na jeziorze Wierzchowo i Wierzchówko (Kacko) w Gminie Szczecinek obowiązujący od 1 kwietnia 2022 r.

2) Załączniku nr 2 do niniejszego zarządzenia o brzmieniu: Opłaty za amatorski połów ryb na jeziorze Wierzchowo i Wierzchówko (Kacko) w Gminie Szczecinek obowiązujące od 1 kwietnia 2022 r.

§ 2. Przed przystąpieniem do wędkowania każdy wędkujący jest zobowiązany do zapoznania się z Regulaminem amatorskiego połowu ryb na jeziorze Wierzchowo i Wierzchówko (Kacko) w Gminie Szczecinek obowiązującym od 1 kwietnia 2022 r. oraz opłatami za amatorski połów ryb na jeziorze Wierzchowo i Wierzchówko (Kacko) w Gminie Szczecinek obowiązującymi od 1 kwietnia 2022 r.

§ 3. Wykonanie zarządzenia powierza się Referatowi Gospodarki Nieruchomościami.

§ 4. Traci moc Zarządzenie Nr 88/2021 Wójta Gminy Szczecinek z dnia 11 maja 2021 r. oraz Zarządzenie Nr 107/2021 Wójta Gminy Szczecinek z dnia 21 czerwca 2021 r.

§ 5. Zarządzenie wchodzi w życie z dniem podpisania.

ADWOKAT
radca prawny
Artur Kotyński

[Podpis]
Wójt
Ryszard Jasiński

1947-1948
1949-1950
1951-1952

**Regulamin amatorskiego połowu ryb
na jeziorze Wierzchowo i Wierzchówko (Kacko) w Gminie Szczecinek
obowiązujący od 1 kwietnia 2022 r.**

SPIS TREŚCI

1. Wstęp
2. Prawa wędkującego
3. Obowiązki wędkującego
4. Zasady wędkowania
5. Dozwolone metody połowu
6. Ochrona ryb
7. Kontrola i odpowiedzialność wędkujących
8. Informacje końcowe

§ 1. WSTĘP

1. Regulamin Amatorskiego Połowu Ryb, zwany dalej Regulaminem, stanowi zbiór przepisów dotyczących zasad uprawiania wędkarstwa i ochrony zasobów ichtiofauny na jeziorze Wierzchowo i Wierzchówko (Kacko) w Gminie Szczecinek.

§ 2. PRAWA WĘDKUJĄCEGO

1. Prawo do wędkowania na jeziorze Wierzchowo i Wierzchówko (Kacko) w Gminie Szczecinek mają osoby, które posiadają kartę wędkarską, zezwolenie oraz przestrzegające zasad ujętych w niniejszym Regulaminie.
2. Zasady wydawania kart wędkarskich regulują przepisy ustawy z dnia 18 kwietnia 1985 r. o rybactwie śródlądowym.
3. Z obowiązku posiadania karty wędkarskiej są zwolnione osoby do 14 lat oraz cudzoziemcy czasowo przebywający w Polsce.
4. Prawo do samodzielnego wędkowania ma wędkarz, który ukończył 14 lat, z tym że młodzież do 16 lat nie ma prawa do wędkowania w porze nocnej.
5. Młodzież w wieku do 14 lat (metoda gruntowo-splawikowa) ma prawo wędkować:
 - a) wyłącznie pod opieką i w ramach uprawnień, stanowiska i dziennego limitu połowu ryb osoby pełnoletniej, posiadającej kartę wędkarską i wykupione zezwolenie; metodą gruntowo-splawikową mają prawo wędkować dwie osoby - każda na jedną wędkę.
6. Młodzież w wieku do 16 lat (metoda spinningowa oraz połów w nocy) ma prawo wędkować:
 - a) wyłącznie pod opieką i w ramach uprawnień i dziennego limitu połowu osoby pełnoletniej, posiadającej kartę wędkarską i wykupione zezwolenie, metodą spinningową. Podczas spinningowania przez wędkarza do 16 roku życia, znajdującego się pod opieką osoby dorosłej, dopuszcza się użycia tylko jednej wędkii-spinningu (licząc opiekuna i nieletniego wędkarza),
 - b) w nocy wyłącznie pod opieką i w ramach uprawnień i dziennego limitu połowu osoby pełnoletniej, posiadającej kartę wędkarską i wykupione zezwolenie.

§ 3. OBOWIĄZKI WĘDKUJĄCEGO

1. W czasie wędkowania wędkarz ma obowiązek posiadać: kartę wędkarską, zezwolenie (zezwoleń jest również dowód wpłaty za amatorski połów ryb), regulamin amatorskiego połowu ryb na jeziorze Wierzchowo i Wierzchówko (Kacko) w Gminie Szczecinek (w formie papierowej lub elektronicznej) oraz inne dokumenty wymagane przez wydające zezwolenie.

2. Przy wyborze i zajmowaniu miejsca na łowisku pierwszeństwo ma ten wędkarz, który przybył na nie wcześniej.
3. W czasie wędkowania wędkę muszą być pod stałym nadzorem ich właściciela.
4. Wędkarz zobowiązany jest posiadać przyrząd do wyjmowania haczyków z pyszczków ryb. Ryby z haczyka należy uwalniać z zachowaniem maksymalnej ostrożności.
5. Wędkarz zobowiązany jest utrzymać w czystości stanowisko wędkarskie w promieniu minimum 5 metrów, bez względu na stan, jaki zastał przed rozpoczęciem wędkowania.
6. Obowiązkiem wędkarza jest opuszczenie miejsca, jeśli rozgrywane mają być na nim zawody sportowe. Organizator zawodów musi posiadać pisemne zezwolenie lub uzgodnienie z Gminy Szczecinek.
7. Obowiązkiem wędkującego jest współdziałanie z Policją, Państwową Strażą Rybacką i Społeczną Strażą Rybacką w zakresie ścigania i zwalczania nielegalnego połowu ryb, informowanie zainteresowanych jednostek o miejscach szczególnego zagrożenia, zlokalizowanym sprzęcie kłusowniczym, bez prawa samodzielnego podejmowania z wody jakiegokolwiek sprzętu rybackiego, informowanie rybackiego użytkownika wody - Gminę Szczecinek oraz zainteresowanych instytucji kontrolnych o zjawiskach, źródłach zanieczyszczeń wód.

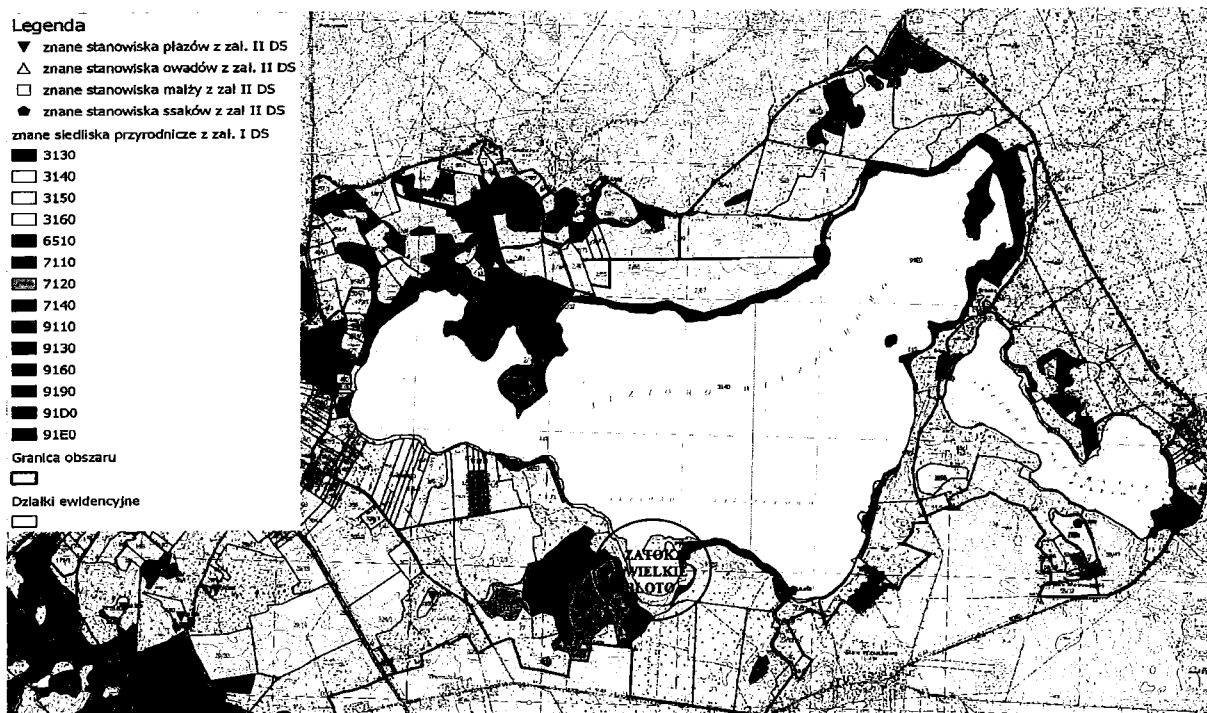
§ 4. ZASADY WĘDKOWANIA

1. **Sezon wędkarski zimowy** trwa od 1 stycznia do 31 marca. W przypadku braku pokrywy lodowej dozwolony jest połów wyłącznie z brzegu. Wniesiona opłata całosezonowa z łodzi nie upoważnia do wędkowania w sezonie zimowym.
2. **Sezon wędkarski letni** trwa od 1 kwietnia do 31 grudnia. Z łodzi sezon wędkarski trwa od 1 maja do 31 grudnia. Wniesiona opłata z łodzi upoważnia również do wędkowania z brzegu i z brzegu w porze nocnej. Opłata całosezonowa z łodzi upoważnia do wędkowania z brzegu od 1 kwietnia.
3. **Wędkarz ma obowiązek** posługiwać się wędką składającą się z wędziska o długości co najmniej 30 cm, do którego przymocowana jest linka zakończona:
 - a) jednym haczykiem z przynętą, albo
 - b) w metodzie muchowej, nie więcej niż dwoma haczykami, każdy ze sztuczną przynętą, przy czym każdy haczyk może mieć nie więcej niż dwa ostrza rozstawione w taki sposób, aby nie wykraczały one poza obwód koła o średnicy 30 mm, albo
 - c) w metodzie spinningowej, sztuczną przynętą wyposażoną w nie więcej niż dwa haczyki; haczyk może mieć nie więcej niż cztery ostrza, rozstawione w taki sposób, aby nie wykraczały one poza obwód koła o średnicy 30 mm,
 - d) przy połowie ryb spod lodu (wyłącznie przy bezpiecznej pokrywie lodowej) jednym haczykiem z przynętą, przy czym haczyk nie może mieć więcej niż trzy ostrza, rozstawione w taki sposób, aby nie wykraczały one poza obwód koła o średnicy 20 mm, albo sztuczną przynętą wyposażoną w nie więcej niż dwa haczyki, przy czym każdy haczyk może mieć nie więcej niż trzy ostrza, rozstawione w taki sposób, aby nie wykraczały one poza obwód koła o średnicy 20 mm.
4. **Przynęty.**
 - a) jako przynęty mogą być stosowane:
 - przynęty naturalne: zwierzęce i roślinne,
 - przynęty sztuczne.
 - b) zabrania się stosować jako przynęt /zanęt/:
 - zwierząt i roślin chronionych oraz ikry rybiej.
 - c) przynęty naturalne zwierzęce to organizmy żywe lub martwe, a także ich części. W przypadku stosowania ryb jako przynęt, mogą być użyte tylko ryby wymiarowe lub nie objęte wymiarem ochronnym oraz nie znajdujące się w okresie ochronnym.
 - d) przynęty naturalne roślinne to rośliny, ich części oraz przetwory z nich /np. ciasta i pasty/, do przynęt tych umownie zalicza się też sery.
 - e) przynęty sztuczne to grupa przynęt wykonanych z różnych materiałów naturalnych lub sztucznych. Przynęty te mogą być uzbrojone najwyżej w dwa haczyki o rozstawie ostrzy nie większym niż szerokość przynęty sztucznej /z tolerancją do 2 mm/.

5. Wędkowanie.

5.1. W wodach jeziora Wierzchowo i Wierzchówko (Kacko) w Gminie Szczecinek można wędkować przez całą dobę z wyjątkiem połowu spod lodu, który może się odbywać wyłącznie w porze dziennej, tj. od świtu do zmierzchu.

5.2. Zabrania się łowić ryby w ustalonych dla nich okresach ochronnych i w obrębie ochronnym – zatoce Wielkie Błoto (tzw. Zatoka Wielkiego Szczupaka) – w związku z planem ochronnym Natura 2000 Jeziora Szczecineckie.



Mapa 1. Jeziora Szczecineckie – wiedza o rozmieszczeniu przedmiotów ochrony.

5.3. Zabrania się łowić ryby w ustalonych dla nich okresach i oznakowanych miejscach ochronnych, takich jak tarliska, krześliska, zimowiska. Zabrania się połowu ryb w obrębach ochronnych.

5.4. Wędkarz ma obowiązek przestrzegać limitów dziennych połowów ryb.

5.5. Ponadto wędkarzowi nie wolno:

- a) przechowywać i zabierać ryb poniżej i powyżej ich wymiarów ochronnych,
- b) sprzedawać złowionych ryb,
- c) rozdawać złowionych ryb na terenie łowiska,
- d) łowić metodą "na szarpaka",
- e) budować pomostów i stanowisk wędkarskich bez zgody użytkownika wody,
- f) wędkować ze sprzętu pływającego niezarejestrowanego i nieoznakowanego zgodnie z obowiązującymi przepisami,
- g) stosować sztuczne światła, służące lokalizowaniu bądź zwabianiu ryb,
- h) obcinać głów i ogonów rybom przed zakończeniem wędkowania.

5.6. Ryby w stanie żywym, złowione zgodnie z limitem ilościowym, należy przechowywać wyłącznie w siatkach wykonanych z miękkich nici, rozpiętych na sztywnych obręczach. Zabrania się przechowywania żywych ryb dłużej niż 24 godz. W siatce można przetrzymywać nie więcej ryb, niż wynika to z limitów dobowych.

5.7. Złowione ryby niewymiarowe lub będące pod ochroną muszą być bezwzględnie, z ostrożnością wypuszczone do wody.

5.8. Raków pręgowatych, raków sygnałowych oraz ryb z gatunku trawianka, czebaczek amurski i sumik karłowaty po złowieniu nie wolno wypuszczać do łowiska, w którym je złowiono, ani do innych wód.

5.9. W czasie połowu ryb na przynęty naturalne zabrania się równoczesnego łowienia metodami spinningową lub muchową.

5.10. Dzienny limit ilości zanęty dla jednego wędkarza wynosi 2,5 kg (w związku z planem ochronnym Natura 2000 Jeziora Szczecineckie).

5.11. Uprawniony do rybactwa może na danym łowisku wprowadzić ograniczenie lub zakaz stosowania zanęt.

5.12. Dopuszcza się, w miejscu i czasie prowadzenia połowu ryb na wędkę, pozyskiwanie ryb na przynętę przy użyciu podrywki wędkarskiej.

5.13. Ryby przeznaczone na przynętę mogą być wprowadzone wyłącznie do wód, z których zostały pozyskane – z wyłączeniem gatunków wymienionych w pkt 5.8. Ryby przeznaczone na przynętę, w stanie żywym można przechowywać w specjalnym sadzku lub w siatce jak w pkt. 5.6.

§ 5. DOZWOLONE METODY POŁOWU

1. Metoda gruntowo-splawikowa

1.1 Łowienie ryb metodą gruntowo-splawikową dozwolone jest równocześnie na dwie wędki, każda z linką zakończoną jednym haczykiem z przynętą naturalną.

1.2 Wędkarz łowiący ryby tą metodą, zobowiązany jest do zachowania następujących minimalnych odstępów od innych wędkujących:

- a) łowiąc z brzegu - 10 m.
- b) między łodziami lub brodząc - 25 m.
- c) między łodzią, a wędkującymi z brzegu - 50 m.

2. Metoda spinningowa

2.1 Łowienie ryb metodą spinningową dozwolone jest na jedną wędkę, trzymaną w ręku, z linką zakończoną jedną sztuczną przynętą, uzbrojoną w nie więcej niż dwa haczyki.

2.2 Wędkarz łowiący ryby tą metodą, zobowiązany jest do zachowania następujących minimalnych odstępów od innych wędkujących:

- a) łowiąc z brzegu lub brodząc - 25 m.
- b) łowiąc z łodzi - 50 m.

3. Metoda podlodowa

3.1 Łowienie ryb spod lodu na przynętę sztuczną - inną niż mormyszka – dozwolone jest na jedną wędkę, a w przypadku połowu na przynętę naturalną lub mormyszkę na dwie wędki. Za mormyszkę uważa się przynętę, w postaci jednolitego korpusu – dowolnego kształtu i koloru, o długości nie większej niż 15 mm, z wtopionym lub wlutowanym haczykiem o pojedynczym ostrzu.

3.2 Otwory w lodzie należy wykonywać o średnicy nie większej niż 20 cm, a między nimi zachować odległość nie mniejszą niż 1 m.

3.3 Przy wędkowaniu tą metodą wędkujący zobowiązany jest zachować minimalną odległość 10 m od innych wędkujących.

3.4 Zabrania się połowu ryb spod lodu w porze nocnej, tj. od zmierzchu do świtu.

3.5 Zabrania się stosować martwej i żywej ryby jako przynęty.

4. Metoda trollingowa

4.1 Łowienie metodą trollingową dozwolone jest na jedną wędkę, trzymaną w ręku, z linką zakończoną jedną sztuczną przynętą, uzbrojoną w nie więcej niż dwa haczyki.

4.2 Odległość holowanej przynęty od stanowisk i łodzi innych wędkujących nie może być mniejsza niż 50 metrów.

§ 6. OCHRONA RYB

1. Wymiar ochronny ryby stanowi długość od początku głowy do najdalszego krańca płetwy ogonowej.

2. Obowiązują następujące wymiary ochronne ryb:

- | | | |
|---------------------------------|-----------------------------|----------------------|
| a) lin do 30 cm, | b) okoń do 15 cm i od 35 cm | c) sieja do 35 cm, |
| d) szczupak do 55 cm i od 90 cm | e) węgorz do 55 cm, | f) wzdręga do 15 cm. |

3. Ustala się następujące okresy ochronne ryb:

- sieja od 15 października do 31 grudnia,
- szczupak od 1 stycznia do 30 kwietnia,
- węgorz od 1 grudnia do 31 marca.

4. Jeżeli pierwszy lub ostatni dzień okresu ochronnego dla określonego gatunku ryb przypada w dzień ustawowo wolny od pracy, okres ochronny ulega skróceniu o ten dzień.

5. Rak błotny i rak szlachetny nie mogą być przedmiotem amatorskiego połowu.

6. Wprowadza się następujące limity ilościowe ryb do zabrania z łowisk: w ciągu doby (w godz. 0.00 - 24.00):
- lin, sieja, szczupak, - 2 sztuki łącznie;
 - węgorz – 2 sztuki
 - okoń – nie więcej niż 5 kg
 - gatunki ryb karpiowatych (łącznie) z wyjątkiem lina – do 20 kg.
7. Łowienie ryb podczas zawodów wędkarskich regulują odrębne przepisy zawarte w „Zasadach Organizacji Sportu Wędkarskiego”.

§ 7. KONTROLA I ODPOWIEDZIALNOŚĆ WĘDKUJĄCYCH

1. Wędkarz łowiący ryby ma obowiązek poddać się kontroli prowadzonej przez:
- a) funkcjonariuszy Policji,
 - b) strażników Państwowej Straży Rybackiej,
 - c) strażników Społecznej Straży Rybackiej,
2. Na żądanie kontrolujących wędkarz ma obowiązek: okazać dokumenty zezwalające do uprawiania amatorskiego połowu ryb.
3. Naruszenie niniejszego Regulaminu przez wędkarza pociąga za sobą konsekwencje wynikające z ustawy o rybactwie śródlądowym.
- (4. W przypadku niezastosowania się do niniejszego regulaminu Gmina Szczecinek cofa zezwolenie bez możliwości jego ponownego zakupu. Jednakże wiąże się to dla danego wędkarza z bezterminowym zakazem wędkowania na jeziorze Wierzchowo.

§ 8. INFORMACJE KOŃCOWE

1. Regulamin powstał na podstawie:
- Ustawy Prawo wodne,
 - Ustawy Prawo o ochronie środowiska,
 - Ustawy o rybactwie śródlądowym,
 - Ustawy o lasach,
 - Ustawy o ochronie przyrody,
 - Ustawy o ochronie zwierząt,
 - Rozporządzenia Ministra Środowiska w sprawie ochrony gatunkowej zwierząt,
 - Rozporządzenia Ministra Środowiska w sprawie ochrony gatunkowej roślin,
 - Rozporządzenia Ministra Rolnictwa i Rozwoju Wsi w sprawie połowu ryb oraz warunków chowu, hodowli i połowu innych organizmów żyjących w wodzie /z późniejszymi zmianami/.
- (2. W sprawach nieuregulowanych niniejszym Regulaminem mają zastosowanie przepisy obowiązującego powszechnie prawa, w tym wskazane w pkt 1.
3. Gmina Szczecinek ma prawo, w uzasadnionych przypadkach, do zaostrzenia wymiarów, okresów ochronnych i limitów ilościowych ryb.
4. Gmina Szczecinek ma prawo, na czas określony, do całkowitego zakazu połowu wskazanego gatunku ryb w przypadku zarybienia tym gatunkiem.

(

(

Załącznik nr 2
do Zarządzenia Nr 31/2022
Wójta Gminy Szczecinek
z dnia 18 lutego 2022 r.

**Oplaty za amatorski połów ryb na jeziorze
Wierzchowo i Wierzchówko (Kacko) w Gminie Szczecinek
obowiązujące od 1 kwietnia 2022 r.**

	Wierzchowo	Wierzchówko (Kacko)	Wierzchowo i Wierzchówko (Kacko)
Sezon wędkarski letni - od 1 kwietnia do 31 grudnia			
Z brzegu	120 zł	100 zł	200 zł
Z łodzi	250 zł	200 zł	350 zł
Z brzegu dodatkowo w nocy	156 zł	130 zł	260 zł
1 miesiąc			
Z brzegu	80 zł	50 zł	100 zł
Z łodzi	150 zł	100 zł	200 zł
Z brzegu dodatkowo w nocy	104 zł	65 zł	130 zł
14 dni			
Z brzegu	60 zł	40 zł	80 zł
Z łodzi	120 zł	100 zł	150 zł
Z brzegu dodatkowo w nocy	78 zł	52 zł	104 zł
7 dni			
Z brzegu	48 zł	30 zł	50 zł
Z łodzi	80 zł	50 zł	100 zł
Z brzegu dodatkowo w nocy	62 zł	39 zł	65 zł
3 dni			
Z brzegu	38 zł	20 zł	-
Z łodzi	55 zł	40 zł	-
Z brzegu dodatkowo w nocy	49 zł	26 zł	-

1 dzień			
Z brzegu	15 zł	10 zł	-
Z łodzi	25 zł	15 zł	-
Z brzegu dodatkowo w nocy	20 zł	13 zł	-
Sezon wędkarski zimowy - od 1 stycznia do 31 marca			
	50 zł	30 zł	70 zł

Wniesiona opłata z łodzi upoważnia do wędkowania z brzegu oraz z brzegu w nocy, natomiast nie upoważnia do wędkowania w sezonie zimowym. Opłata całosezonowa z łodzi upoważnia do wędkowania z brzegu od 1 kwietnia, z łodzi od 1 maja.

Podczas sezonu zimowego w przypadku braku pokrywy lodowej dopuszczalny jest połów wyłącznie z brzegu. Połów spod lodu tylko w porze dziennej, tj. od świtu do zmierzchu.

Osoby, które dokonały opłat za wędkowanie na jeziorze Wierzchowo przed wejściem w życie zarządzenia i zainteresowane są wykupieniem pozwolenia dodatkowo na jeziorze Wierzchówko (Kacko) mogą dokonać wpłaty różnicy wynikającej z tabeli opłat z dopiskiem w tytule opłaty "dopłata do pakietu".

W czasie wędkowania wędkarz ma obowiązek posiadać:

- > kartę wędkarską
- > dowód wpłaty (prawidłowo wypełniony traktowany jest jak zezwolenie)
- > regulamin amatorskiego połowu ryb na jeziorze Wierzchowo (w formie papierowej lub elektronicznej)

Zakup zezwoleń jest możliwy wpłacając odpowiednią kwotę na konto Gminy Szczecinek, ul. Piłska 3, 78-400 Szczecinek: Bank Spółdzielczy w Jastrowiu konto nr 26 8935 0009 1344 9079 2000 0010 przelewem bankowym lub pocztowym z podaniem :

1. imienia i nazwiska, adresu

2. okresu połowu – z określeniem konkretnych dat:

Należy wpisać okres połowu np.:

- > 01.04.2022-31.12.2022, jeśli dokonujemy opłaty za cały sezon letni,
- > 01.04.2022-30.04.2022, jeśli dokonujemy opłaty za jeden miesiąc,
- > 01.04.2022-14.04.2022, jeśli dokonujemy opłaty za 14 dni,
- > 01.04.2022-07.04.2022, jeśli dokonujemy opłaty za 7 dni,
- > 01.04.2022-03.04.2022, jeśli dokonujemy opłaty za 3 dni,
- > 01.04.2022, jeśli dokonujemy opłaty za jeden dzień
- > 01.01.2023-31.03.2023, jeśli dokonujemy opłaty za sezon zimowy do 31.03.2023 r.,

3. nazwy zbiornika wodnego - jezioro Wierzchowo lub/i jezioro Wierzchówko (Kacko)

4. sposobu wędkowania – „z brzegu”, „z łodzi”, „z brzegu w nocy”.

Niedopełnienie obowiązku należytego podania wszystkich danych będzie traktowane jako brak zezwolenia.